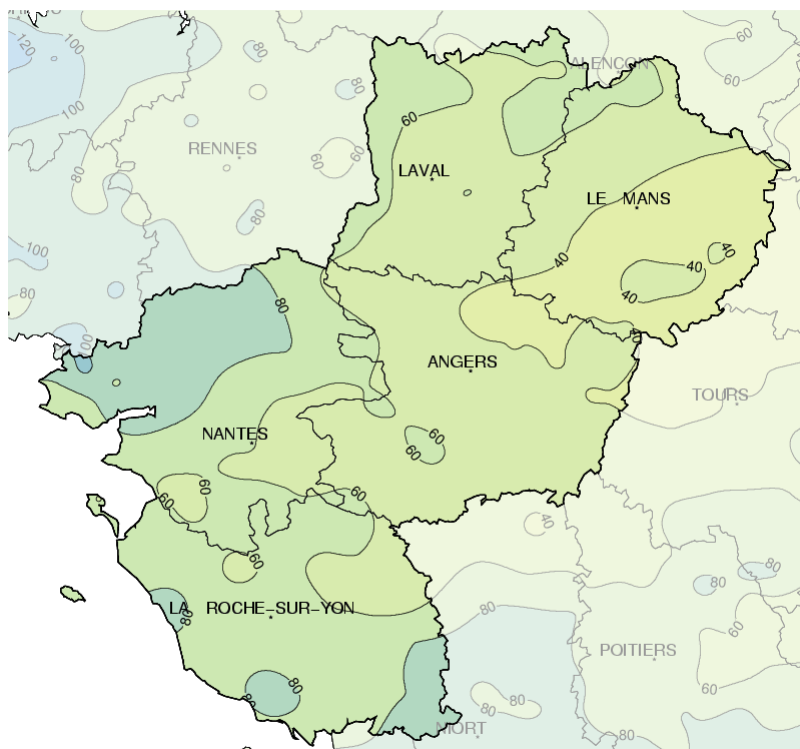


Novembre 2012

Plutôt sec et ensoleillé

Précipitations mensuelles (mm)



Caractère dominant du mois

Fréquentes au début, les pluies sont éparpillées ensuite. Les températures sont sans excès, proches des normales. L'ensoleillement est généreux sur le sud de la région.

Précipitations

La répartition des précipitations est inégale avec des cumuls variant de 30 à près de 100 mm. Ils sont globalement déficitaires et marquent une rupture avec octobre.

Températures

Les températures moyennes sont proches des normales même si la fin de mois accuse un refroidissement avec les premières gelées significatives.

Ensoleillement

Timide au nord et plus généreux au sud de la région, le soleil a brillé presque deux fois plus sur l'île de Noirmoutier (85) avec plus de 130 heures d'insolation qu'à Le Mans (72).

Faits marquants

Orages

Des orages sont observés en début de mois les 01, 04 ou 05 dans les traînes de perturbations actives avec parfois du grésil et de la grêle.

Brouillards

De nombreux nuages bas et brouillards sont présents en deuxième décennie, parfois tenaces

sur la partie continentale des Pays-de-la-Loire.

Gelées

Des gelées sans excès sont observées les 9, 11 et 12. En revanche, le 30 marque une première offensive de l'hiver avec des minimales par endroits proches de -4°C .

Coup de vent à tempête

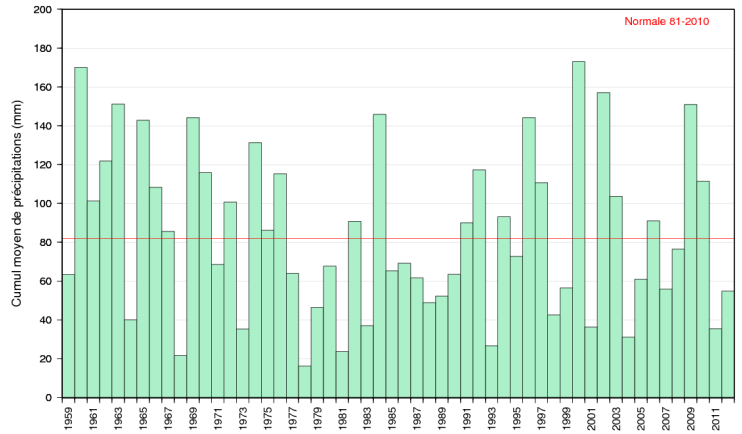
Une perturbation balaie la région le 24 avec des rafales proches du seuil de tempête tant sur la façade océanique qu'à l'intérieur des terres. La station de Rouessé-Vassé (72) enregistre une valeur record de 100,4 km/h.



Précipitations

Insuffisantes pour la saison

Les pluies sont réparties inégalement dans le temps. 60% d'entre elles sont concentrées essentiellement sur la première décade et le reste sur les journées du 17, 18 ou 23. Elles sont faibles sur les vals du Loir, de la Sarthe, de la Mayenne, le pays des Mauges ou encore le bocage vendéen. Les cumuls de précipitations observés sont souvent inférieurs aux normales de 40 voire 50% avec des quantités sous les 30 mm en Sarthe : 23,6 mm à Luché-Pringé (72). A l'opposé, seules les zones de Loire-Atlantique autour de Saint-Nazaire ou Derval présentent de légers excédents avec des cumuls proches de 100 mm (96,6 mm à Montoir de Bretagne(44)).

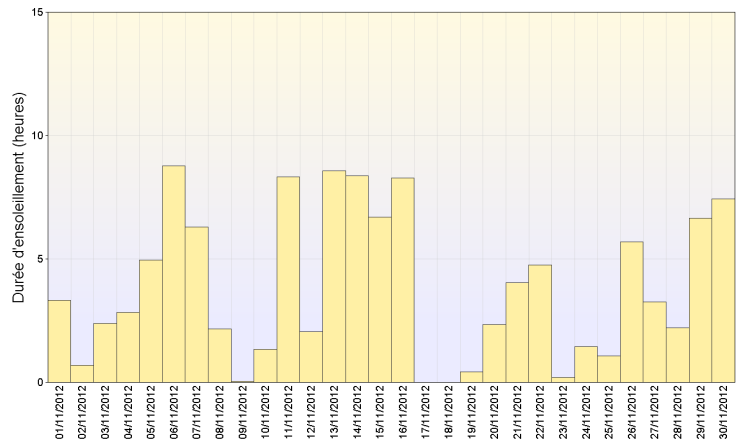


Cumul mensuel de précipitation depuis 1959 sur la région Pays-de-la-Loire

Ensoleillement

Toujours mieux au sud qu'au nord

Malgré les perturbations actives et les phénomènes de nuages bas et brouillards parfois tenaces, le soleil a su tirer son épingle du jeu et les durées d'insolation sont finalement honorables. Elles fluctuent de 130 heures en façade océanique à moins de 70h sur le nord de la région. Cela représente des gains de 30% au sud par rapport aux normales, des valeurs conformes à la saison au nord.



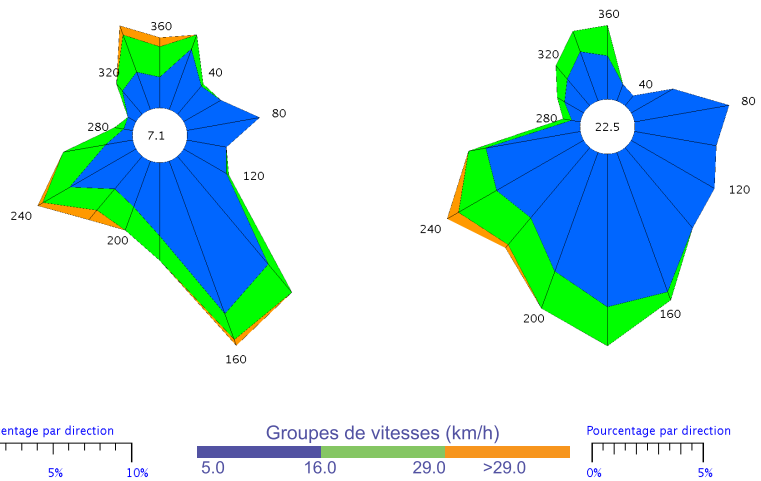
Ensoleillement quotidien à La Roche/Yon (85)

Vents

Dominante sud

La présence ce mois de dépressions très sud sur le Portugal ou l'Espagne avec des hautes pressions sur l'Atlantique explique la composante de sud-ouest à sud-est. Celle de nord-ouest à nord parfois modérée à forte rappelle les traînes actives associées aux passages sur la région des différentes perturbations. Enfin, les vents de sud-ouest sont parfois modérés à forts comme le coup de vent du 24 à la limite tempétueux. Les pointes maximales de vent du mois sont relevées sur cette journée :

- 100,4 km/h à Rouessé-Vassé (72);
- 97,9 km/h à Nort-sur-Erdre (44);
- 95,4 km/h sur l'Île de Noirmoutier (85).

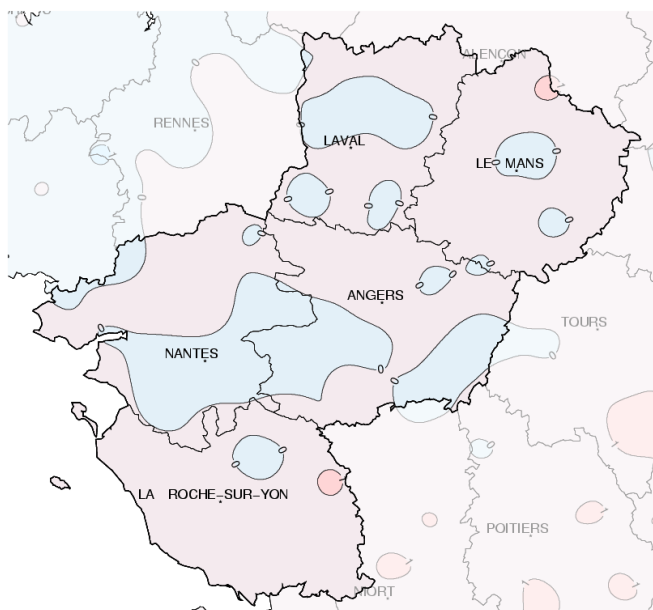


La Roche/Yon (85)

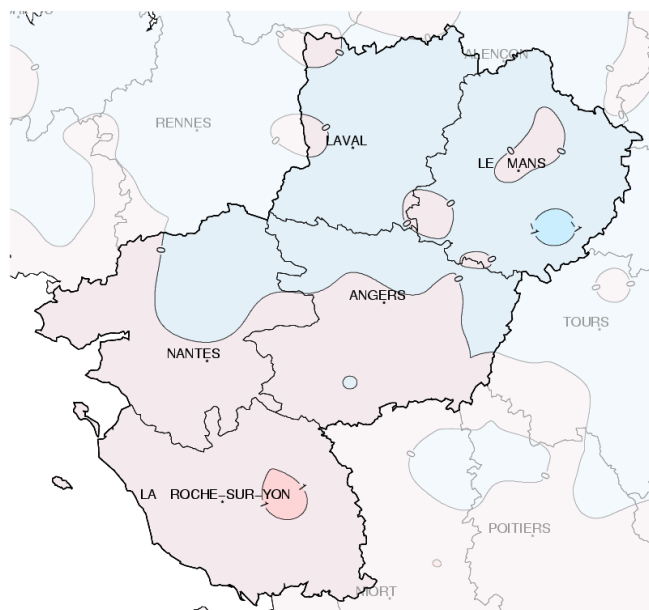
Angers (49)

Rose des vents

Températures



Températures minimales (°C)



Températures maximales (°C)

Ecart à la normale mensuelle (*)

Conformes à la saison

Les flux dominants de sud-sud-ouest permettent de maintenir une relative douceur, qui profite surtout à la Vendée, et les températures moyennes sont globalement voisines des normales à 0,7°C près. Elles varient de 7°C à 11°C du nord au sud.

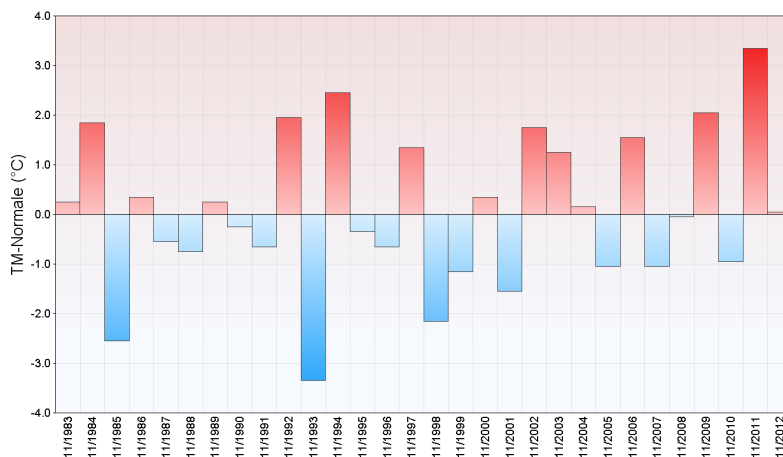
Les minimales varient de 4°C à 8,5°C et sont proches des valeurs de

saison. Le Saumurois, le bas Maine, le vignoble nantais ou encore le pays des Mauges constituent les zones les plus froides. Pour un mois de novembre, elles présentent peu de valeurs négatives à l'exception des journées du 9, 11, 12 ou 30. Elles sont d'un bon niveau la dernière décade, même si la toute fin de mois marque une rupture avec le retour du froid et de gelées significatives :

-4,1°C le 30 à Le Mans ;
-4,6°C à Le Pallet (44) ;
-4,5°C à Marcé (49).

Les maximales varient de 10°C à 13,5°C. Les excédents par rapport aux valeurs normales se situent principalement en Vendée et au sud d'une ligne Saint-Nazaire / Nantes / Saumur. Les périodes du 15 et 16 ou encore du 23 au 24 sont agréables avec un mercure qui dépasse à la mi-journée les 15°C.

Ecart à la normale mensuelle (*) des températures moyennes mensuelles pour les 30 dernières années à Nantes (44)



(*) Période de référence 1981/2010

Résumé mensuel

Du 01 au 05 Courant de sud-ouest perturbé

Une zone de basses pressions au sud de l'Islande s'enfonçant sur l'Irlande dirige sur notre région un flux rapide d'ouest puis sud-ouest où circulent des perturbations actives suivies parfois d'averses orageuses les 1, 4 ou 5.

Du 06 au 08 Accalmie temporaire

La hausse du champ de pression par l'ouest, avec une bascule du flux plus nord, permet de bénéficier d'un temps plus sec.

Du 09 au 10 Retour de la pluie

Le passage d'un front actif associé aux basses pressions sur le nord Écosse apporte dans la nuit de

bonnes quantités d'eau, puis un temps instable donnant lieu à quelques coups de tonnerre et au rafraîchissement de l'atmosphère.

Du 11 au 15 Conditions automnales

Une dépression scandinave dirige un flux de nord puis nord-est dans la dorsale atlantique qui progresse sur la France pour se décaler ensuite vers l'Allemagne. Retour à de l'air sec et du soleil, mais plus frais.

Du 16 au 18 doux et humide

Affaiblissement des hautes pressions et orientation du flux au sud-est faiblement perturbé par le creusement d'une dépression au large des côtes portugaises. Une perturbation balaie la région le 17

apportant pluie et douceur.

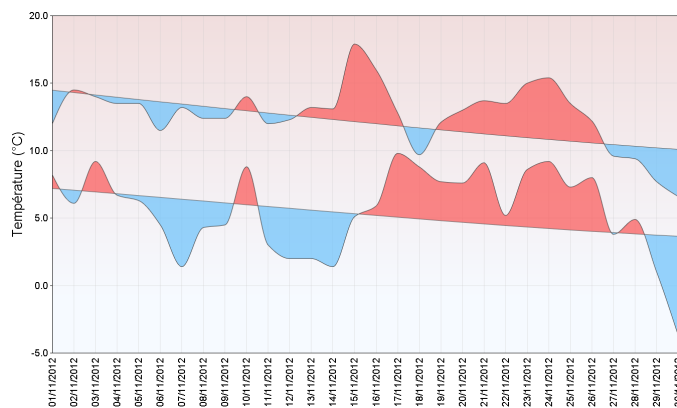
Du 19 au 26 courant de sud-ouest évoluant en tempête

Orientation progressive d'un régime de sud-ouest sur la région se renforçant à compter du 20, puis établissement d'une zone de liaison avec une cyclogénèse remontant du Golfe de Gascogne vers la Manche. Les pays de Loire connaissent alors un coup de vent le 24.

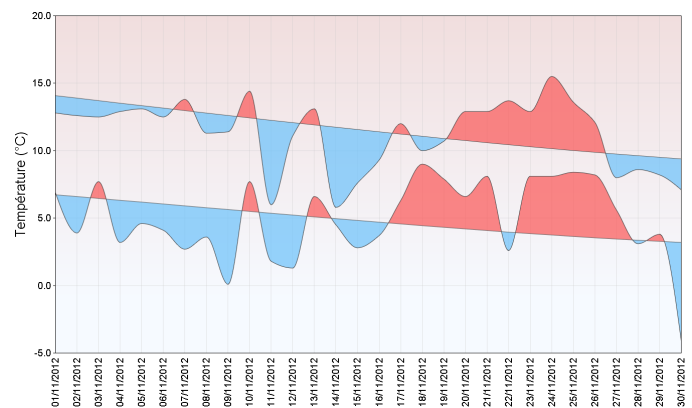
Du 27 au 30 Premiers froids

Orientation du flux au nord-ouest puis nord-nord-est entre l'anticyclone sur l'Atlantique et la dépression corse. La région connaît un temps sec marqué par les premières gelées sérieuses le 30.

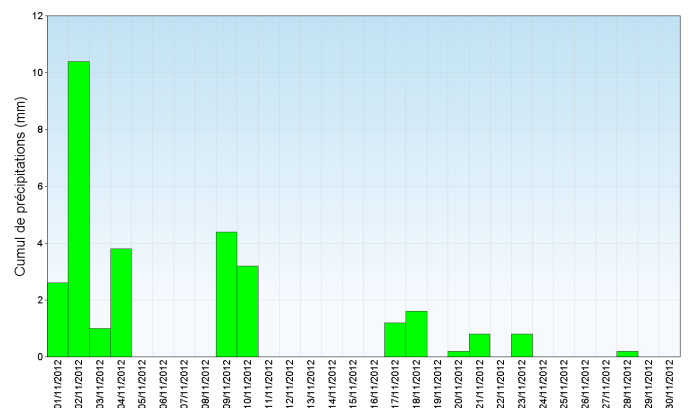
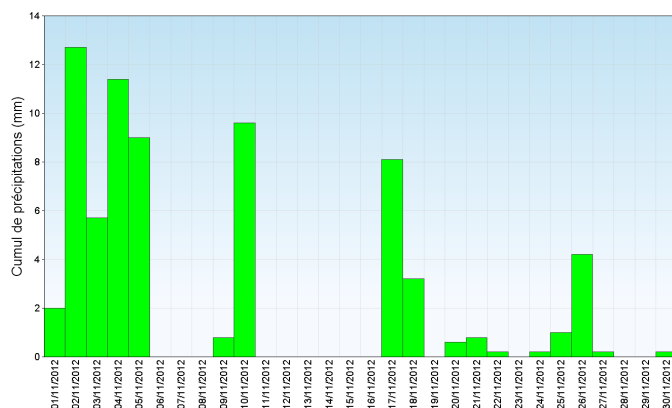
La Roche/Yon (85)



Le Mans (72)



Températures minimales et maximales quotidiennes



Précipitations quotidiennes

