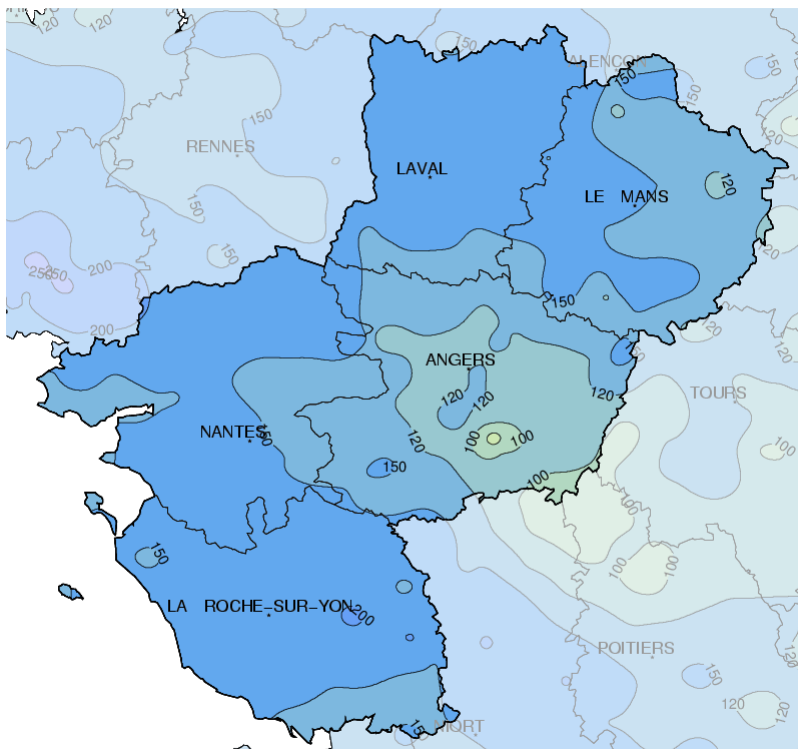


Décembre 2012

# Doux et très pluvieux

## Précipitations mensuelles (mm)



### Caractère dominant du mois

Relative fraîcheur en début de mois, suivie d'une deuxième quinzaine extrêmement douce. Les précipitations sont fréquentes, plus de 20 jours, et souvent abondantes.

### Précipitations

Le cumul des précipitations varie de 70 à plus de 180 mm, il est partout supérieur aux normales, l'excédent atteint localement plus de 100 %. Les fleuves sont en crue.

### Températures

Hormis une brève période froide, 5 à 7 jours de gelées en début de mois, la douceur domine. La moyenne des températures est supérieure de 2°C aux normales.

### Ensoleillement

Grâce de belles journées en début de mois, la durée d'insolation est généralement excédentaire. Plus de soleil sur le littoral avec 83 h à Guérande contre 68 h à Le Mans.

## Faits marquants

### Orages et grêle

Des orages accompagnés de grêle sont observés le 4 dans le Maine-et-Loire et la Sarthe. Du 14 au 17, dans les traînes actives, l'instabilité est plus généralisée et des orages se produisent sur toute la région. Des chutes de grêle sont signalées par plusieurs observateurs de Loire-Atlantique et de la Sarthe les 15 et 16.

### Neige

Pendant la période plus froide, des petites chutes de neige se produisent localement sur la Sarthe et la Mayenne dans la nuit du 6 au 7. Le même phénomène, parfois doublé d'un peu de pluies verglaçantes, se généralise dans la nuit du 12 au 13, seule la Vendée est épargnée. Le redoux est rapide et la circulation routière n'est pas trop perturbée.

### Coup de vent

Pas de tempête en cette fin d'année, mais de nombreux jours où les rafales dépassent 60 km/h, 11 jours à Laval.

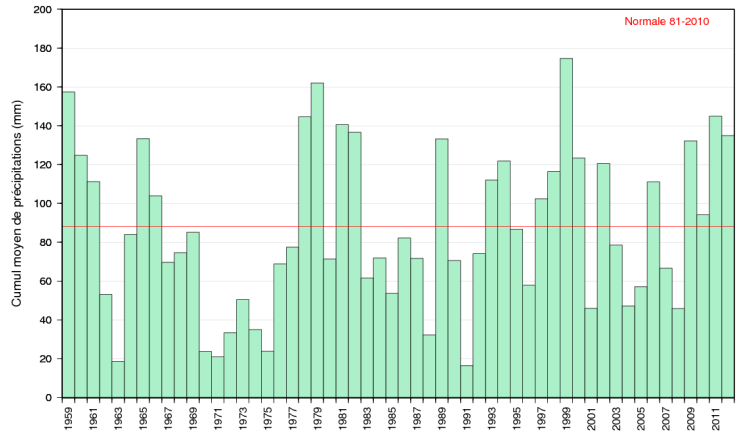
Le maximum enregistré est de 129 km/h sur l'aérodrome de Marcé (49) le 25 décembre ; à signaler aussi 104 km/h au sémaphore de Chemoulin les 17 et 27 ; ce même 27 La Roche-sur-Yon enregistre 90 km/h, et Laval 89 km/h.

# Précipitations

## Arrosages fréquents

Les jours de pluie sont nombreux, généralement plus de 20 jours recueillent au moins 1 mm, contre 10 à 13 jours en moyenne, et les quantités également abondantes. Hormis le Maine-et-Loire, le nombre de jours très arrosés (plus de 10 mm) est le double de la normale. Par exemple, la Roche-sur-Yon recueille en 4 jours, du 13 au 16, 76 mm.

Le Saumurois est moins arrosé, avec un cumul autour de 110 mm et un minimum de 73,5 mm à Martigné-Briand. Les cumuls de précipitations sont partout supérieurs aux normales, de 49 % à Beaucouzé avec 107 mm, 75 % à La Roche-sur-Yon avec 170 mm et jusqu'à 101 % à Le Mans avec 141 mm. Le maximum est de 189 mm à Ernée.



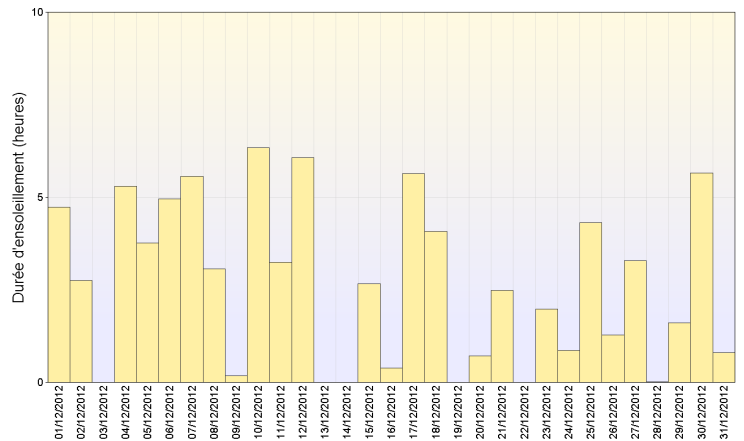
Cumul mensuel de précipitation depuis 1959 sur la région Pays-de-la-Loire

# Ensoleillement

## Du soleil malgré tout

Grâce à de belles journées bien ensoleillées en début de mois, et à quelques apparitions du soleil entre les perturbations de fin de mois, la durée d'insolation sur la région est supérieure à la normale. Elle varie entre 90 h 49 mn en bord d'océan à Château-d'Olonne et 64 h 8 mn sur le nord de la région à Ernée.

L'ensoleillement est excédentaire de 19 % à Beaucouzé avec 81 h 44 mn, et normal à Nantes avec 76 h 53 mn.



Ensoleillement quotidien à Angers (49)

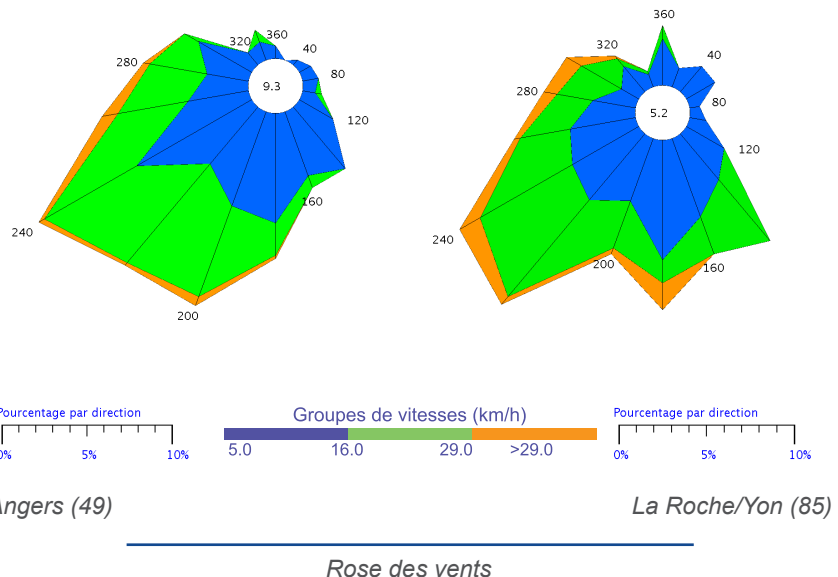
# Vents

## Domination du sud-ouest

La circulation de vastes systèmes dépressionnaires sur l'Atlantique, surtout pendant la deuxième quinzaine, explique la prédominance des vents d'ouest à sud-ouest.

Les dépressions circulent suffisamment loin sur l'Atlantique pour éviter les tempêtes en cette fin d'année sur la région des Pays-de-la-Loire, mais le nombre de jours avec des rafales de vent supérieures à 58 km/h dépasse les normales, par exemple 10 jours à la Roche-sur-Yon contre 6.

Le seuil de 100 km/h n'est dépassé qu'à l'occasion de rafales sous orage, comme le 25 quand l'aérodrome de Marcé (49) enregistre 129 km/h.

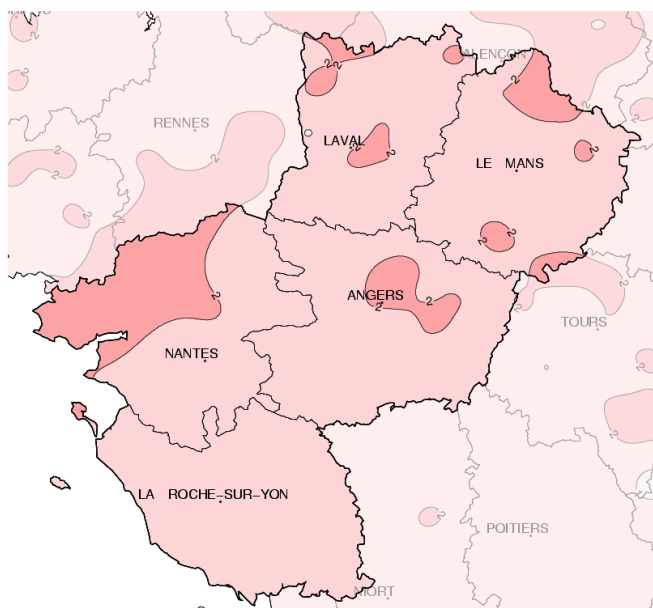


Angers (49)

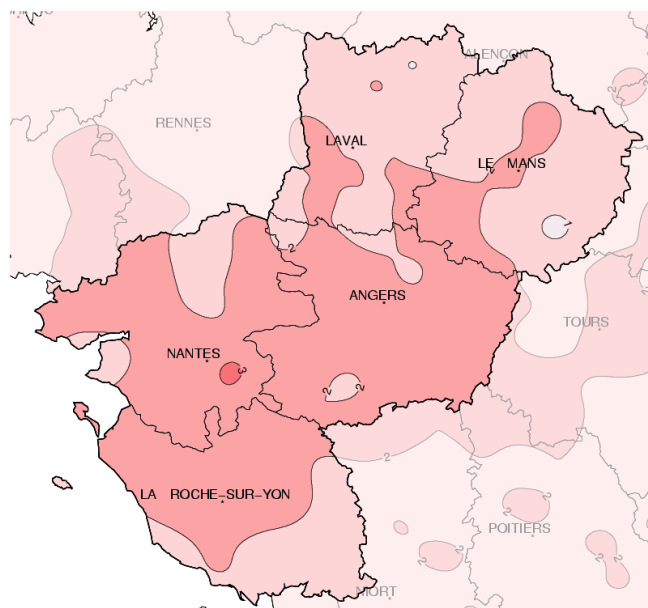
La Roche/Yon (85)

Rose des vents

# Températures



Températures minimales (°C)



Températures maximales (°C)

Ecart à la normale mensuelle (\*)

## Supérieures aux normales.

Après un début de mois relativement froid, le flux perturbé océanique apporte une douceur assez exceptionnelle en fin de mois. Au final, la température moyenne est supérieure aux normales d'environ 2°C. Elle varie de 9°C sur le bord de l'océan, à 6°C dans le nord des Pays-de-la-Loire.

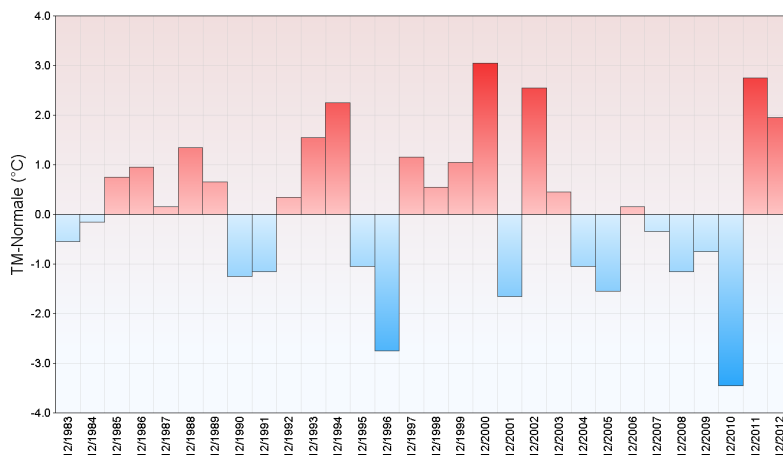
Les températures minimales sont voisines de 4 à 5°C dans les terres et de 6 à 7°C en bord de mer. Elles sont supérieures de 1,5 à 2°C aux

valeurs de saison. La première décade est plus froide, mais les minimales les plus basses sont relevées le 12, avec généralement des valeurs entre -4 et -6°C, minimum -7,5°C à Saint-Corneille (72) et simplement -2°C à Guérande (44) proche de l'Atlantique.

Le redoux est rapide, et la seconde quinzaine est exceptionnellement douce. La température minimale moyenne de la troisième décade est proche de 7 à 8°C, soit 4 à 5°C au dessus de la normale.

Les températures maximales sont elles aussi excédentaires de 2°C sur l'ensemble du mois. Comme les minimales, c'est surtout la troisième décade qui est de 4 à 5°C au dessus des valeurs de saison. En particulier aux environs de Noël, les températures dépassent 15°C, valeur rarement atteinte à cette époque de l'année.

Ecart à la normale mensuelle (\*) des températures moyennes mensuelles pour les 30 dernières années à Le Mans (72)



(\*) Période de référence 1981/2010

# Résumé mensuel

## du premier au 7 : faiblement perturbé

L'anticyclone sur le Golfe de Gascogne s'affaiblit, une vaste zone dépressionnaire sur le nord de l'Atlantique se décale vers l'est et génère sur la région un flux d'ouest-sud-ouest où circulent des perturbations peu actives suivies, dans un courant de nord-ouest, d'averses, parfois de grêle ou de grésil.

## Du 8 au 12 plus sec, plus froid

Établissement de conditions anticycloniques, avec des hautes pressions à l'ouest du Golfe de Gascogne qui se renforcent vers la France. Les pressions s'affaiblissent

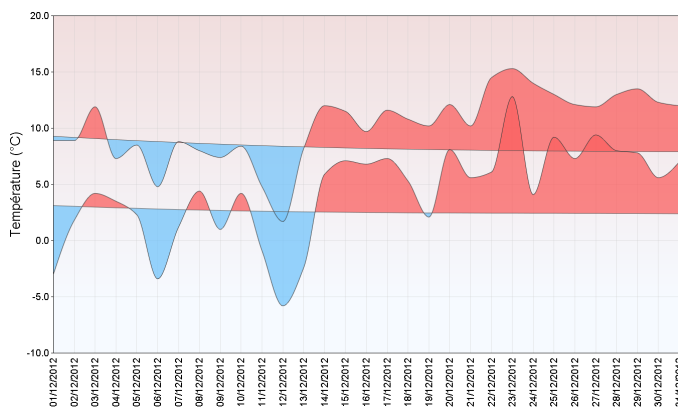
temporairement, permettant le 10 le passage de faibles pluies, dirigées par une dépression sur le Danemark. Dans le même temps, un anticyclone se forme sur l'Islande et se prolonge par une dorsale vers la France. L'air devient plus continental, froid et sec avec de fortes gelées le matin du 12.

## A partir du 13 : douceur océanique

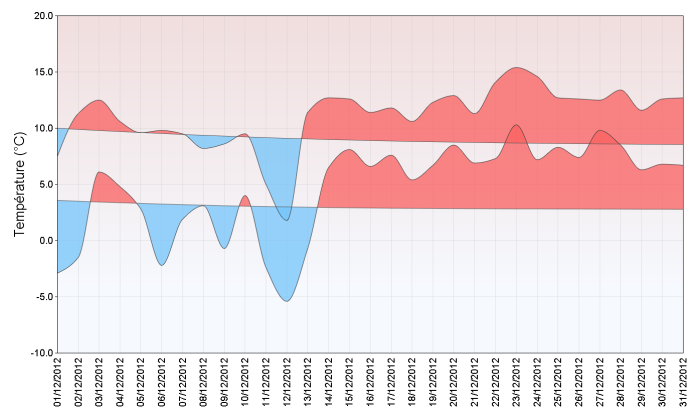
Les hautes pressions sur la France le 12 se décalent vers l'est, chassées par une vaste zone dépressionnaire qui s'installe sur le proche Atlantique ; elle se décale très lentement vers le nord-est. Le 18 une petite dorsale mobile s'intercale entre une dépression sur

les îles Britanniques et l'arrivée d'une nouvelle zone dépressionnaire sur l'Atlantique. Jusqu'à la fin du mois, même type de temps : les systèmes dépressionnaires se succèdent sur le proche Océan. Ils entraînent sur la région le passage de perturbations actives, qui alternent des épisodes de pluies soutenues, suivies de traîne instable. L'activité de ces cumulonimbus est forte, parfois orageuse avec de la grêle et de violentes rafales de vent, comme le 17 dans la région de Machecoul (44), le 25 à Marcé (49) ou encore le 27 quand les rafales maximales du mois sont enregistrées sur la plupart des sites de mesure.

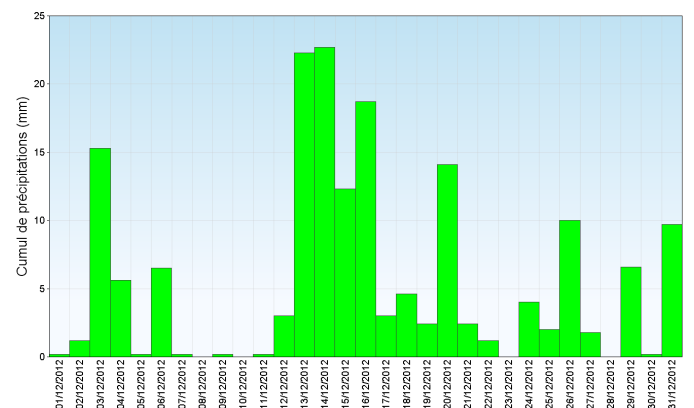
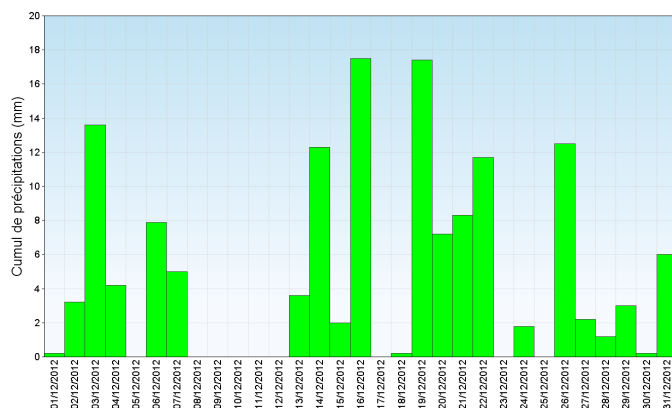
Le Mans (72)



La Roche/Yon (85)



Températures minimales et maximales quotidiennes



Précipitations quotidiennes