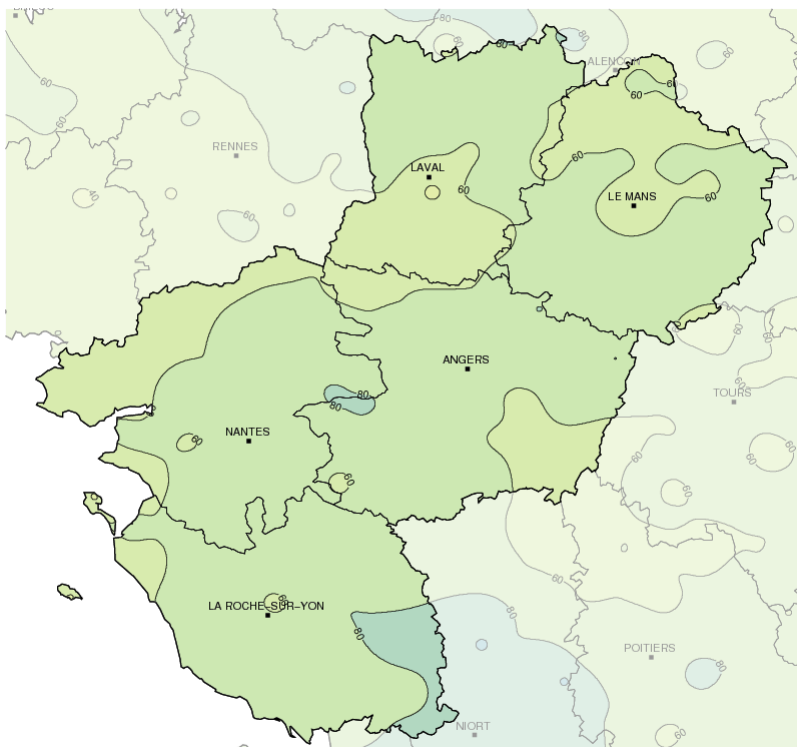


Février 2013

Un mois proche des normales

Précipitations mensuelles (mm)



Caractère dominant du mois

Le contraste : 15 premiers jours pluvieux, suivis d'une quinzaine quasiment sèche. Alternance fraîcheur- douceur jusqu'au 19-20 puis fin de mois particulièrement froide.

Précipitations

La région est grossièrement coupée en deux : la moitié nord-ouest accuse un déficit de 20 à 30 % alors que la moitié sud-est connaît un arrosage excédentaire de 20 à 40 %

Températures

Autour de 1 °C de moins que la normale pour la moyenne des minimales, 1 à 2 °C pour celle des maximales, c'est le froid qui l'emporte malgré quelques journées très douces.

Ensoleillement

Légèrement excédentaire sur les deux départements côtiers (autour de 110 h) il est un peu faible dans l'intérieur, notamment sur la région d'Angers (86 % de la normale).

Faits marquants

Orages avec grêle ou grésil

Le 5 est un jour particulièrement instable : les averses sont localement orageuses en matinée sur le littoral de Loire Atlantique, vers le milieu de journée dans le bocage Vendéen et en soirée sur la Sarthe et la Mayenne. Ces fortes averses produisent aussi parfois de la grêle ou du grésil, ainsi qu'un peu de neige.

Vents forts

Le 5 toujours, le vent fort et irrégulier de nord-ouest dépasse souvent 60 km/h en rafales. C'est sur la côte qu'il est le plus violent : 126 km/h à Chemoulin et 95 km/h à Guérande (44), mais aussi 90 km/h à Fontenay-le-Comte (85), 76 km/h à Ernée (53). Les 1er, 2 et 6, le vent souffle localement fort (plus de 60 km/h).

Neige

Quelques flocons sont signalés le 9 sur l'est de la Vendée ainsi que dans la Sarthe. Vient ensuite l'épisode du 23 au 25 et la nuit du 25 au 26 : la neige tombe sur l'ensemble de la région mais en quantité faible, elle ne tient généralement pas au sol.

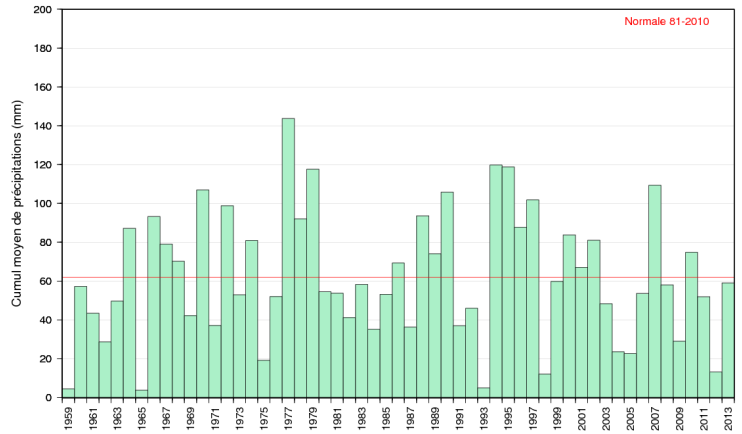


Précipitations

Globalement moyennes mais contrastées

80 à 90 % des pluies tombent les 10 premiers jours, le 1er et le 10 étant très arrosés (souvent plus de 20 mm). Après une période sèche du 15 au 22, la neige (seule ou mêlée de pluie) marque les 23,24 et 25.

La moyenne régionale est proche de la normale, mais les cumuls mensuels vont du simple au double : 44 mm à Saint-Joachim (44) et 94 mm à Antigny (85). Le Maine-et-Loire est globalement excédentaire (20 à 60 %) ainsi que le sud du bocage vendéen, le val du Loir (Sarthe) et les collines du Maine (Mayenne). A l'inverse, de l'île d'Yeu à la région de Laval en passant par la Brière, le total est déficitaire de 10 à 20 %.

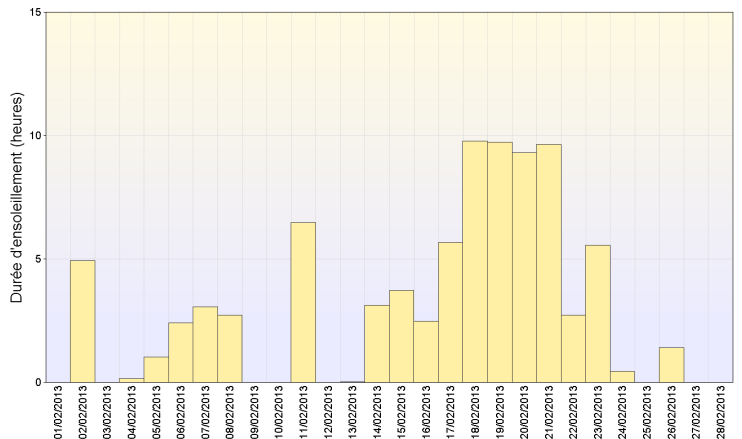


Cumul mensuel de précipitation depuis 1959 sur la région Pays-de-la-Loire

Ensoleillement

Plus généreux près de l'océan

Timide et irrégulière du 1er au 14, puis quasiment absente du 24 au 28, l'insolation fait le plein entre le 15 et le 22 sur les départements côtiers. Dans l'intérieur il faut attendre le 17 pour un ciel clair. Malgré 3 à 6 jours sans soleil, la Vendée et la Loire-Atlantique sont légèrement excédentaires (105 à 130 heures). L'intérieur, avec 6 à 9 jours tout gris, est un peu déficitaire (80 à 100 heures).



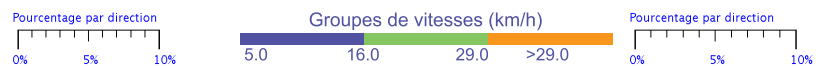
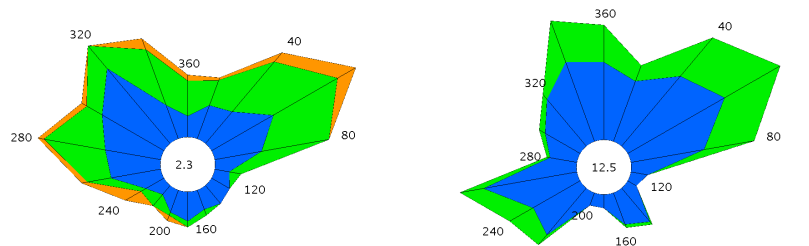
Ensoleillement quotidien à Le Mans (72)

Vents

D'ouest en est en passant par le nord

Le vent d'ouest-nord-ouest domine la première moitié du mois, durant la période perturbée et pluvieuse ; il souffle fort 2 à 4 jours, notamment le 5 sous les averses orageuses : 95 km/h à Guérande (44) 80 km/h à La Roche-sur-Yon (85) 76 km/h à Ernée (53).

Ensuite, sous conditions anticycloniques, le vent s'oriente au secteur nord-est à est jusqu'à la fin du mois, à l'exception d'un bref passage au nord-nord-ouest les 24 et 25. Généralement modéré, ce vent continental attise le froid de cette période. C'est particulièrement désagréable les 21 et 22, quand les pointes atteignent 50 à 60 km/h.

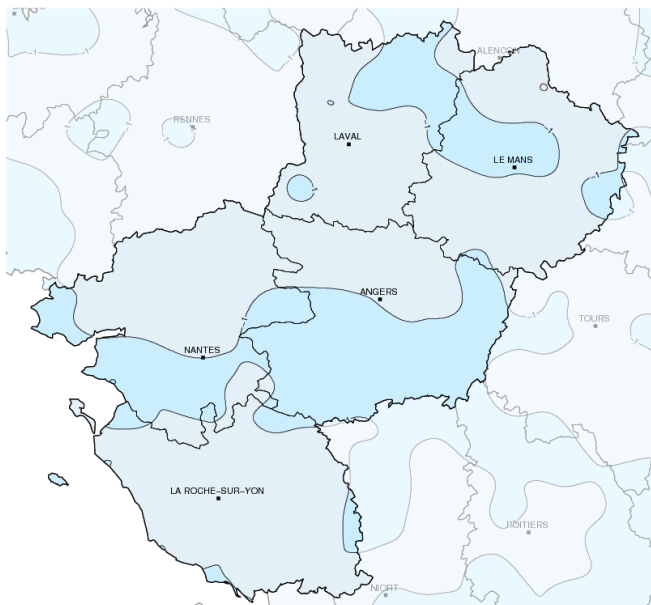


La Roche-sur-Yon (85)

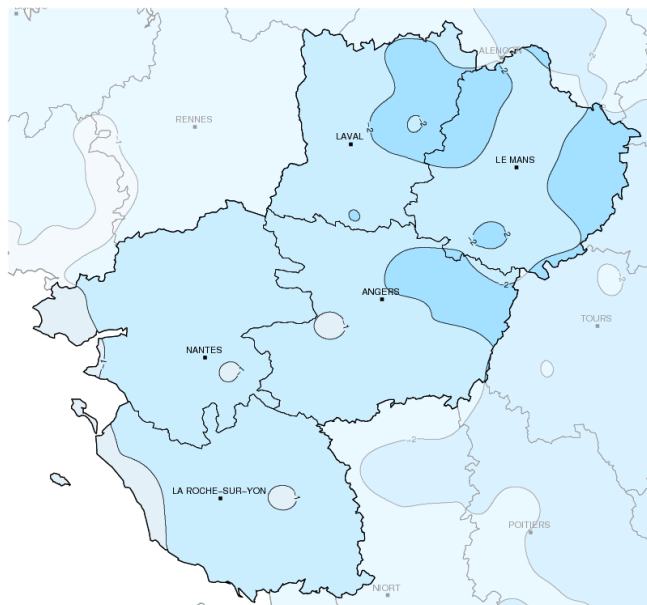
Le Mans (72)

Rose des vents

Températures



Températures minimales (°C)



Températures maximales (°C)

Ecart à la normale mensuelle (*)

Un peu en dessous des normales

Pas de grand froid (de -3,6 °C à -4,1 °C au plus bas sur la région) mais entre les régimes perturbés de nord-ouest et les courants de nord-est plus froids et plus secs, la température moyenne se situe partout entre 1 et 2 °C sous la normale.

Les minimales sont assez fluctuantes les 15 premiers jours, oscillant entre petites gelées (les 3, 9 et 12) et grande douceur (les 1er

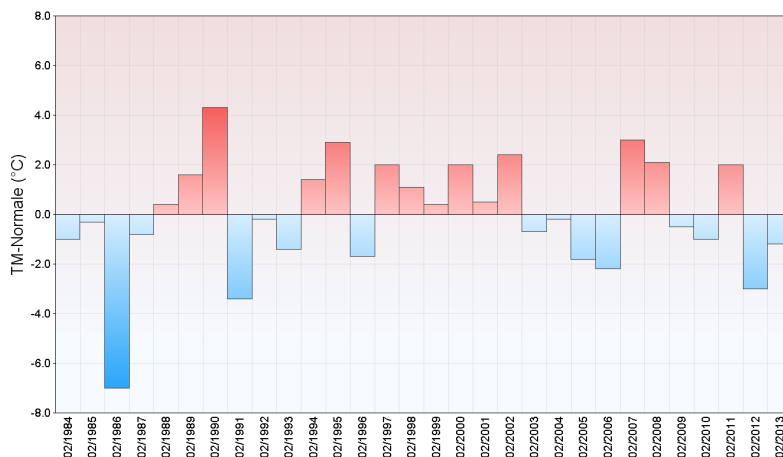
et 4). Ensuite, la seconde moitié du mois, elles restent quotidiennement sous les valeurs de saison avec de nombreux jours de gelées (7 à 10 jours dans les terres en Maine-et-Loire, Sarthe et Mayenne, 3 à 4 sur la côte). Cette période froide contribue au déficit de la moyenne mensuelle des minimales d'environ 1 °C.

Les maximales s'écartent peu de la norme (9 à 10 °C) jusqu'au 20 du mois malgré quelques écarts :

fraîcheur marquée les 9, 12 et 13 contre grande douceur les 1er, 4 et 14. Au cours de la dernière décade les valeurs s'écroulent : au mieux 4 à 5 °C sous les moyennes, les maximales cèdent 7 à 8 °C les 22 et 23, dans un vent fort de nord-est et la grisaille.

La moyenne mensuelle s'établit en général 1 à 2 °C sous les normales, voire 2 à 3 °C sur les collines du Maine, l'est de la Sarthe ainsi que le Baugeois (49).

Ecart à la normale mensuelle (*) des températures moyennes mensuelles pour les 30 dernières années à Nantes (44)



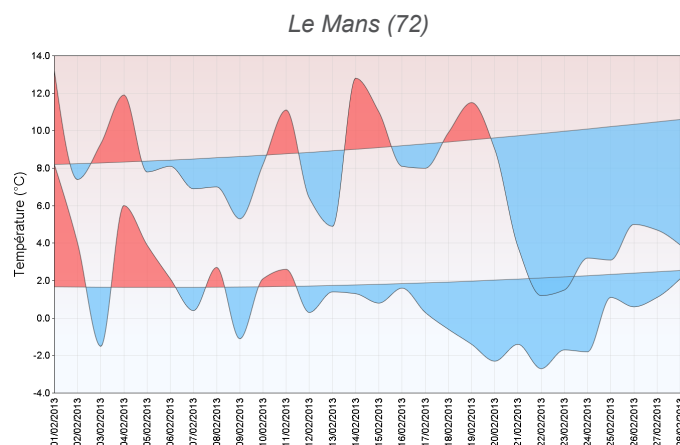
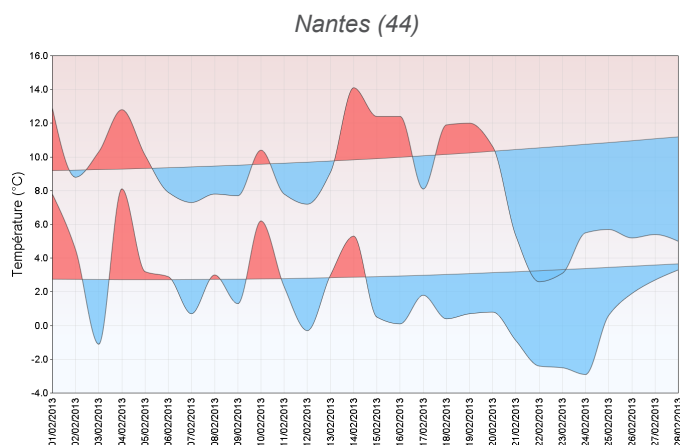
(*) Période de référence 1981/2010

Résumé mensuel

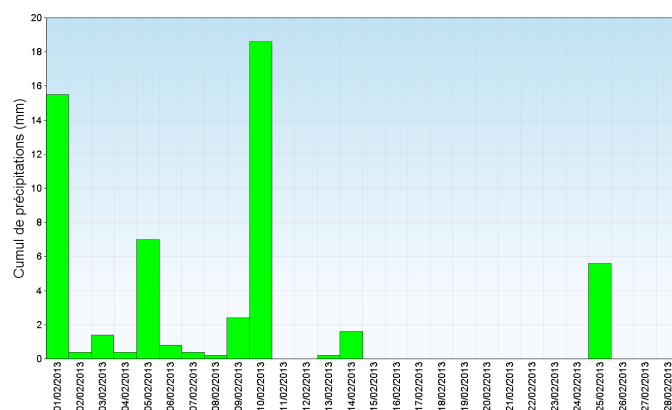
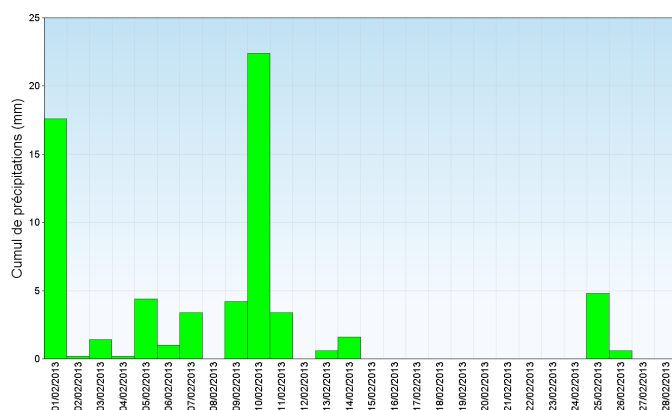
Du premier au 14 : Temps perturbé dans un régime d'ouest ou de nord-ouest. Au gré de l'avantage pris par l'anticyclone présent sur le proche Atlantique, ou bien par le système dépressionnaire allant des îles Britanniques à la Scandinavie, la région reste soumise à un temps plus ou moins fortement perturbé. Cela donne des passages pluvieux marqués avec vents forts les 1er et 10, d'autres plus atténués les 3, 7, 9 ou 14, sans oublier les régimes d'averses comme le 2, le 5 ou le 11. La fin de période connaît des crues.

Du 15 au 22 : Froid sec et ensoleillé sous les hautes pressions. A partir du 15, le baromètre est à la hausse et la région passe dès le 16 en régime d'est-nord-est sous l'influence d'un vaste anticyclone recouvrant toute l'Europe. Le temps fraîchit et le soleil brille après les brumes et brouillards matinaux parfois denses. En fin de période, les hautes pressions se retirent vers le nord et une vaste dépression prend position sur le sud de l'Europe. A la jonction de ces deux systèmes, la région est exposée les 21 et 22 à un vent d'est soutenu qui rend l'atmosphère glaciale.

Du 23 au 28 : Froid et gris avec un peu de neige ou de pluie et neige mêlées. La dépression qui occupe le sud de l'Europe s'étend provisoirement vers le nord. Les systèmes nuageux qui s'enroulent autour de cette dépression finissent par gagner la région. Le conflit avec l'air froid ambiant va donner lieu aux épisodes faiblement neigeux des 23, 24, 25 et la nuit du 25 au 26. Du 26 au 28, la dépression se comble un peu, le ciel reste souvent gris malgré tout et lâche encore quelques gouttes.



Températures minimales et maximales quotidiennes



Précipitations quotidiennes