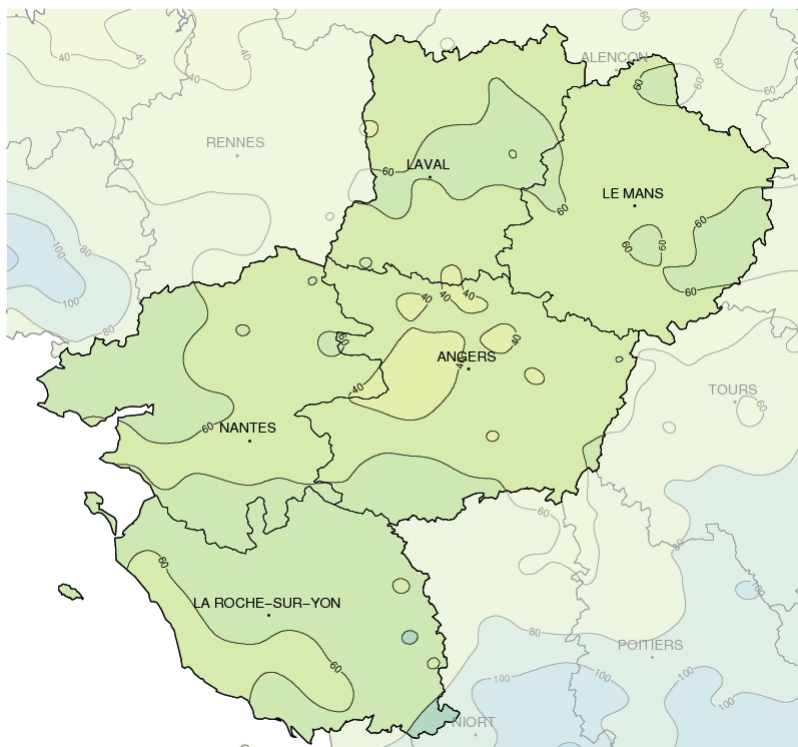


Avril 2013

Le printemps se fait attendre

Précipitations mensuelles (mm)



Caractère dominant du mois

Avril 2013 est contrasté : des records de froid sont battus malgré quelques journées chaudes, les pluies vont du simple au double sur la région, l'ensoleillement est normal.

Précipitations

L'indicateur régional normal masque des différences entre une partie du Maine-et-Loire déficitaire et deux secteurs arrosés, la côte de Loire-Atlantique et la vallée de la Mayenne.

Températures

En moyenne, c'est un mois frais. Les fortes disparités s'équilibrent entre les jours de froid remarquable et les journées quasi-estivales. Nombreuses gelées sur le nord.

Ensoleillement

Le soleil brille normalement sur l'ensemble de la région, à l'exception des collines d'Ernée où la durée d'insolation est légèrement excédentaire.

Faits marquants

Températures minimales alternant les extrêmes

Le thermomètre fait le yo-yo ce mois d'avril et enregistre des écarts de températures importants. Les gelées sont bien présentes en début de mois, mais c'est surtout en fin de mois que la chute est brutale les minimales passant, entre le 26 et le 29, de près de 9 °C aux petites gelées

De nombreux jours de gel

Le sud de la Mayenne en comptabilise jusqu'à 8, ce qui constitue parfois un record. Les zones côtières et le sud de la Vendée en comptent seulement 2.

De nombreux records de froid le 5 avril

Ce jour là ce sont les maximales qui sont remarquables, souvent inférieures à 5°C, de nombreux records tombent.

Et pourtant quelques journées chaudes

A l'opposé, les journées du 17, 24 ou 25 sont presque estivales sur la région avec des maximales dépassant souvent les 25°C.

Une journée particulièrement arrosée le 10 avril

De nombreux postes de Vendée, Loire-Atlantique et Maine-et-Loire recueillent plus de 25 mm ce jour là, pour La Roche sur Yon les 29 mm du 10 avril représentent la moitié de la pluviométrie du mois.

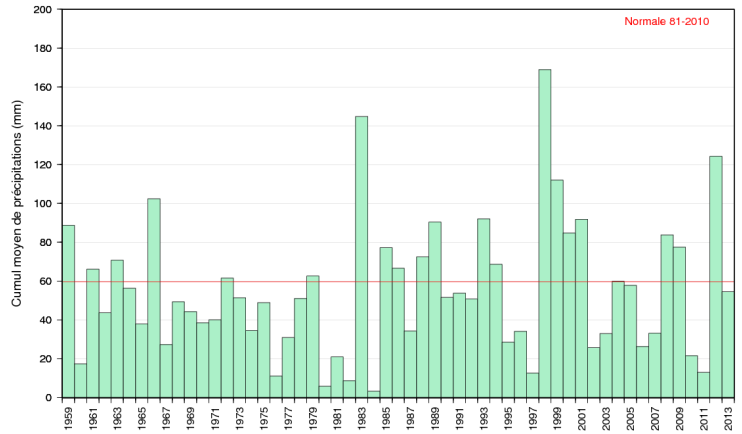


Précipitations

Un indicateur normal mais des disparités

Le graphique régional montre un faible déficit, mais les écarts vont de - 40 % à + 30 %. Le total s'échelonne de 30 mm à La Pommeraye (49) jusqu'à 84 mm à Antigny (85). Une très large partie du Maine-et-Loire est déficitaire, jusqu'à plus de 40 % sur le Segréen. Les zones les plus excédentaires sont la côte de Loire-Atlantique jusqu'à Noirmoutier et la vallée de la Mayenne.

Les précipitations tombent essentiellement entre le 4 et le 13. Des chutes de neige ou de grésil sont signalées en début de mois, des orages le 9 et une perturbation active le 10 (15 à 25 mm) ; en fin de mois il faut noter quelques averses le 27 et des pluies faibles le 30.



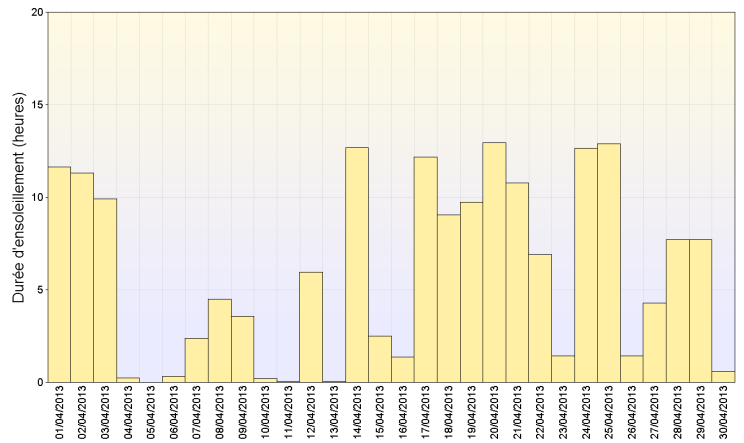
Cumul mensuel de précipitation depuis 1959 sur la région Pays-de-la-Loire

Ensoleillement

Conforme à la saison

Le soleil brille normalement durant ce mois : de 170 heures à Nantes-Bouguenais (44) jusqu'à 210 heures à Noirmoutier (85).

Après trois premiers jours bien ensoleillés, les nuages prédominent du 4 au 13, avec notamment quatre jours sans soleil à La Roche-sur-Yon (85) et Guérande (44). A partir du 14, les journées bien ensoleillées sont fréquentes, malgré deux à trois jours de grisaille.

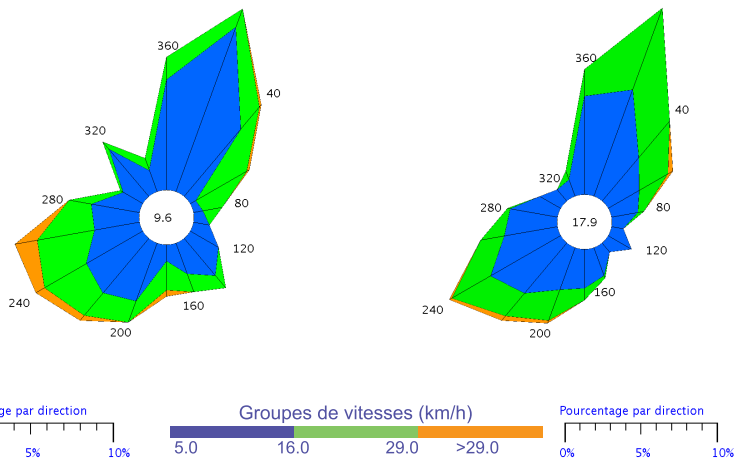


Ensoleillement quotidien à Angers (49)

Vents

Généralement soutenus

Le champ de hautes pressions, présent au début du mois, génère des vents modérés de direction dominante nord à nord-est jusqu'au 7. Par la suite, un régime perturbé de sud-ouest s'installe jusqu'au 17. Les vents soufflent alors de secteur ouest à sud-ouest, souvent modérés, mais parfois forts avec des rafales. Les 9 et 10, on enregistre des rafales avoisinant partout les 80 km/h. A partir du 18, les vents sont souvent modérés de secteur ouest à nord-ouest, avant de retourner au secteur nord à nord-est en fin de mois.

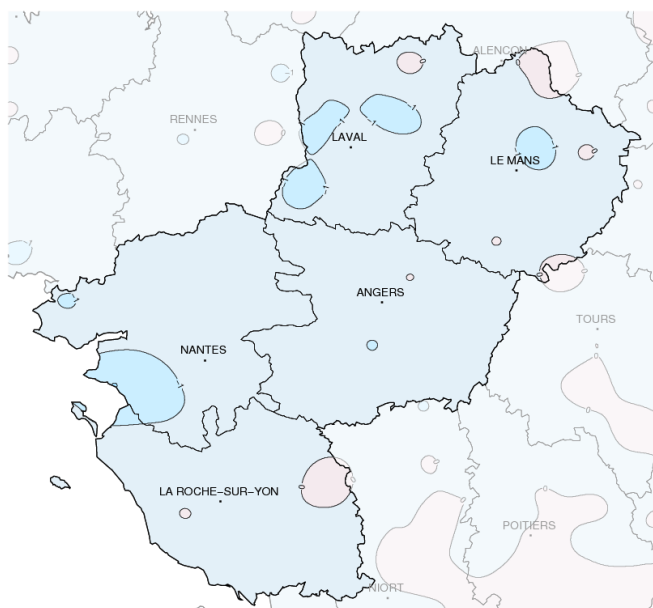


Nantes (44)

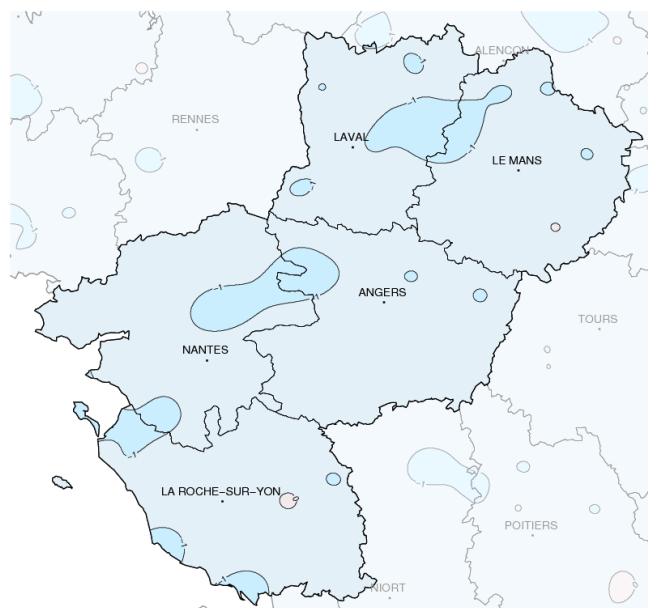
Le Mans (72)

Rose des vents

Températures



Températures minimales (°C)



Températures maximales (°C)

Ecart à la normale mensuelle (*)

Records de froid et journées estivales

De forts contrastes apparaissent durant ce mois. Le début et fin de mois sont froids avec des gelées, alors que la période du 15 au 25 est douce, présentant même quelques journées estivales. Au final les moyennes mensuelles varient de 8,5 °C à 10,5 °C, un niveau inférieur aux normales de 0,5 °C à 1 °C.

Le début de mois est froid avec encore des gelées mais surtout un

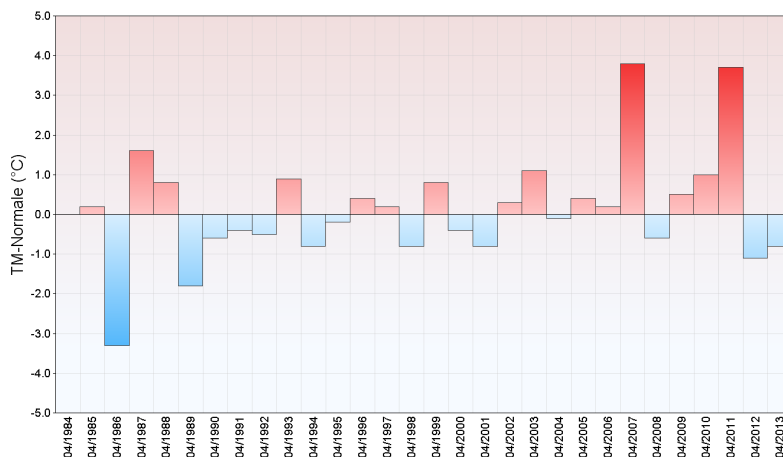
mercure qui peine à grimper à la mi-journée, notamment le 05 avec 2,3 °C à Le Horps et Pré-en-Pail (53), 3,7 °C à Laval, 4 °C pour Le Mans, 4,1 °C à Angers, 4,4 °C à Nantes ou encore 5,6 °C à La Roche-sur-Yon. La fin de mois est marquée par le retour de températures minimales basses et de gelées le 29 : -1,7 °C à Montourtier (53), -1,6 °C à Marcé (49), -1,4 °C à Le Luart (72) ou encore -1,2 °C à Fontenay-le-Comte (85). Au total 6 à 8 jours de

gel sont enregistrés en Mayenne et sur les Alpes Mancelles durant ce mois, jusqu'à 9 jours à Ballots (53).

A l'opposé le thermomètre affiche des valeurs estivales les 17, 24 et 25, généralement supérieures à 25 °C et jusqu'à 28 °C à La Ménitrière (49) et 27,8 °C à Chantonay (85) le 25.

La côte Atlantique est plus tempérée, les maximales n'y dépassent guère 20 à 23 °C.

Ecart à la normale mensuelle (*) des températures moyennes mensuelles pour les 30 dernières années à Angers (49)



(*) Période de référence 1981/2010

Résumé mensuel

Du 1er au 3 : Frais, sec et ensoleillé

Les hautes pressions en mer du Nord maintiennent à l'écart les dépressions et leurs perturbations associées sur le proche Atlantique. Un temps sec et plutôt ensoleillé domine sous une fraîcheur accentuée par un vent modéré de secteur nord à nord-est.

Du 4 au 13 : Pluvieux et souvent froid

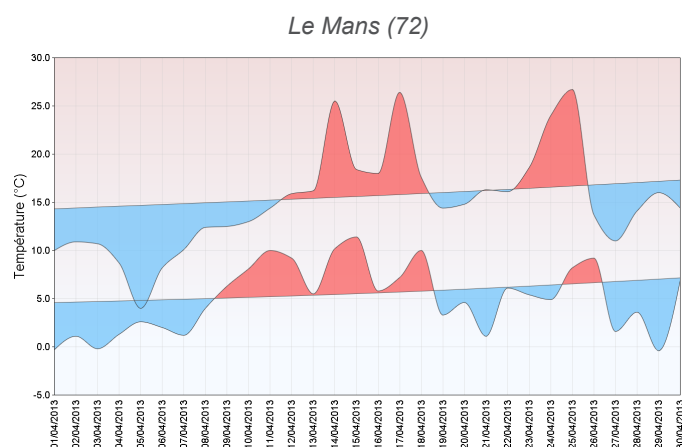
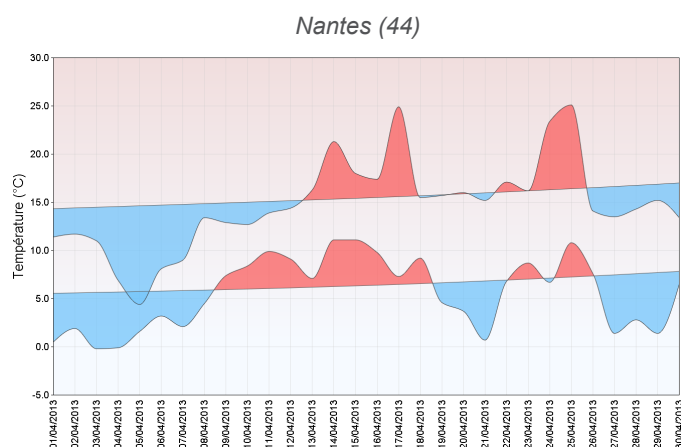
Les dépressions sur le proche Atlantique prennent le dessus et les perturbations se succèdent alors sur les Pays de la Loire. Il pleut quasiment tous les jours, sous un ciel le plus souvent très nuageux. Une perturbation très active

traverse la région le 10, donnant en moyenne 15 à 25 mm d'eau. Les températures restent fraîches pour la saison, avec notamment des records de froid battus partout le 5 : les maximales sont alors dignes de minimales, avec souvent moins de 5 °C au meilleur de la journée ! Les vents, faibles à modérés de secteur nord à nord-est jusqu'au 7, s'orientent ensuite au secteur sud-ouest à ouest en restant soutenus.

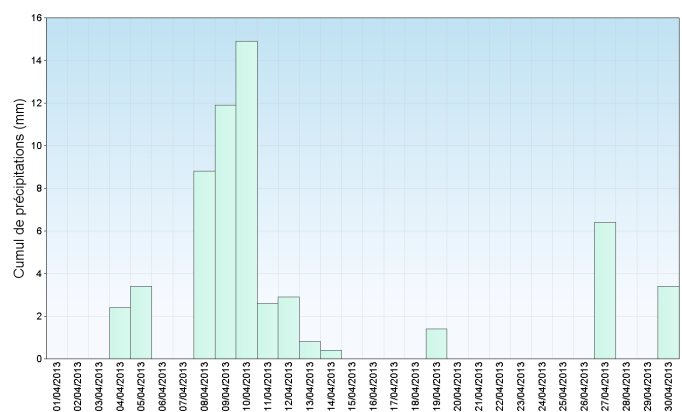
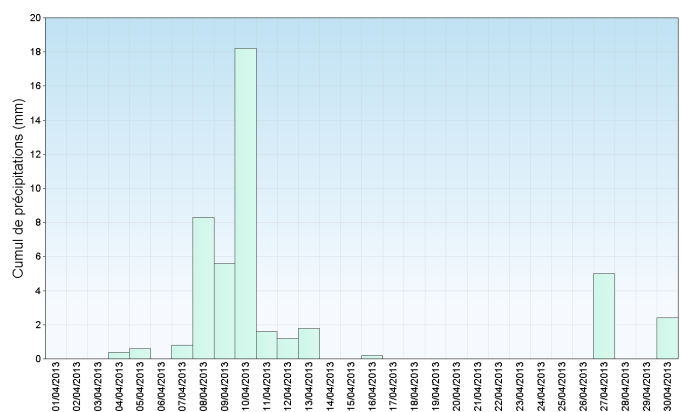
Du 14 au 30 : Calme et parfois chaud avant un refroidissement brutal

Des conditions anticycloniques s'installent de nouveau, laissant tout de même passer quelques petites perturbations très atténuées. Des

averses un peu plus conséquentes se déclenchent tout de même le 27, et des petites pluies remontent du sud le 30, en perdant peu à peu de leur activité. Le soleil brille généreusement, malgré quelques petites journées d'absence. Les températures sont assez contrastées : les maximales avoisinent ou dépassent les 25 °C les 17, 24 et 25, avant de perdre rapidement 10 °C dès le 26. Les minimales connaissent la même chute qui conduit à quelques gelées les 27 et 29. Le vent souffle de secteur sud à sud-ouest jusqu'au 17, puis s'installe un peu plus à l'ouest, avant de repartir au secteur nord à nord-est à partir du 24.



Températures minimales et maximales quotidiennes



Précipitations quotidiennes