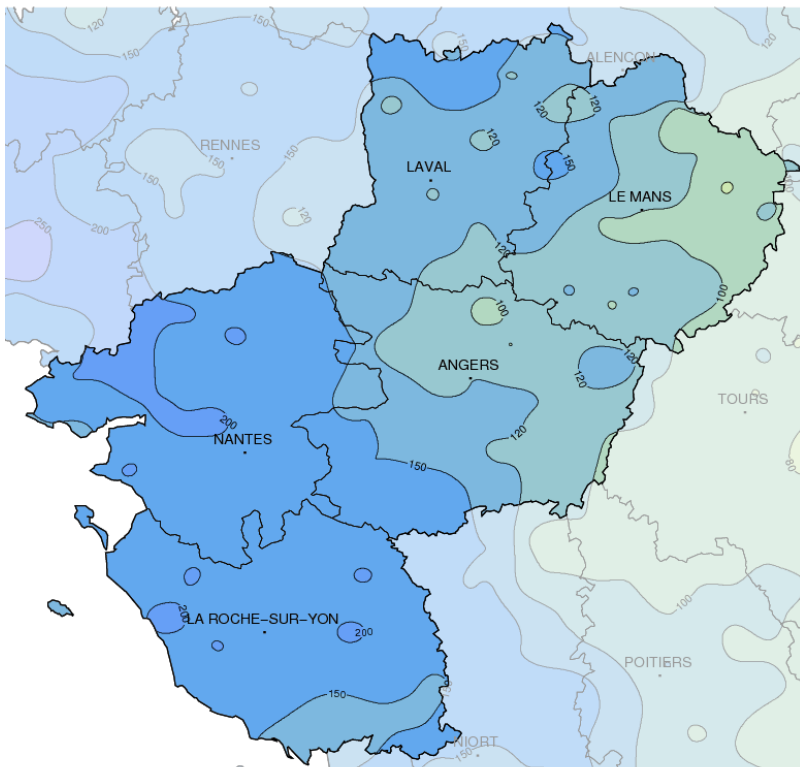


Janvier 2014

Doux et souvent pluvieux

Précipitations mensuelles (mm)



Caractère dominant du mois

En raison d'un régime de temps océanique et perturbé, pluies et douceur ont marqué ce premier mois de l'année. Les gelées sont rares et le vent soutenu mais sans tempête.

Précipitations

Les fréquents passages pluvieux, plus marqués en fin de mois, apportent un excédent allant de 25 % pour Le Mans à plus de 130 % à Saint-Nazaire, qui bat son record de 1988.

Températures

Avec une température moyenne proche de 8 °C, janvier 2014 est parmi les plus doux depuis le début des mesures, proche des records de 1988, 1993 et 2007.

Ensoleillement

Malgré une bonne deuxième décennie, le bilan est déficitaire de 22 à 30 % (15 à 20 heures environ) sur une moitié nord et de 10 à 16 % sur la moitié sud.

Faits marquants

La pluie domine en Vendée, Loire-Atlantique, sud-ouest du Maine-et-Loire, Alpes Mancelles, et dans certaines parties de la vallée de la Mayenne ; ces secteurs comptent 20 à 25 jours de pluie. Des records sont battus à Villiers-Charle (53), Joué-sur-Erdre (44), La Roche-sur-Yon, St Jean-de-Mont et La Guérintière (85). Il y a aussi un nombre élevé de jours de forte pluie (sup à 10 mm): 10 jours

à Aigrefeuille (44) constitue un nouveau record. Les sols restent très saturés en l'absence d'accalmies.

Érosion marine du 1er au 6 janvier : des vents forts, et les vagues associées, en période de grande marée (coefficient maximum 108) ont provoqué des dégâts sur certaines parties du littoral.

Records de douceur : La température maximale moyenne dépasse 11 °C et bat des records de 1988 ; Nantes et La Roche-sur-Yon font quelques dixièmes en plus, quand Noirmoutier et Saint-Jean-de-Mont effacent leurs records, avec respectivement 12,3 °C (11,5 °C en 1988) pour le premier et 12,2 °C (11,8 °C en 1993) pour le second.

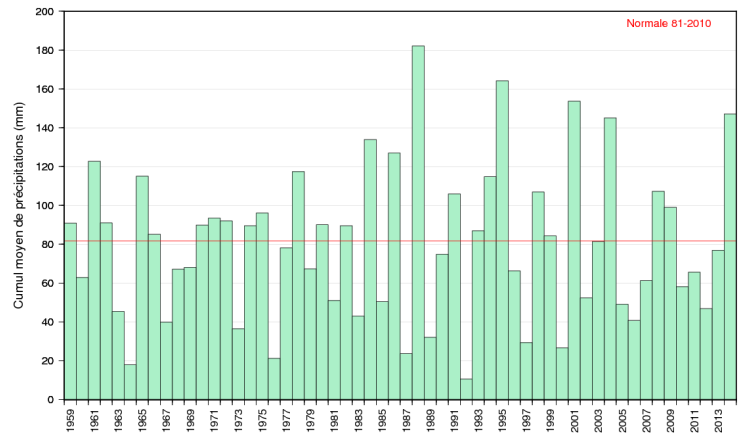


Précipitations

Pluies incessantes

Les pluies sont plus régulières qu'abondantes, sans véritables accalmies. Les passages pluvieux sont toutefois plus marqués en troisième décennie, remontant le total mensuel de façon significative. C'est en Loire-Atlantique et Vendée qu'il pleut le plus, avec plus de 200 mm dans certains secteurs soit plus du double de la normale. L'est de la Sarthe, jusqu'au Mans, est la zone la moins arrosée avec moins de 100 mm, c'est pourtant un excédent de 25 à 30 %.

Le cumul pluviométrique à l'échelle de la région Pays-de-la-Loire est supérieur à la valeur décennale (qui se produit en moyenne une année sur 10) mais encore loin du record de janvier 1988 (180 mm).



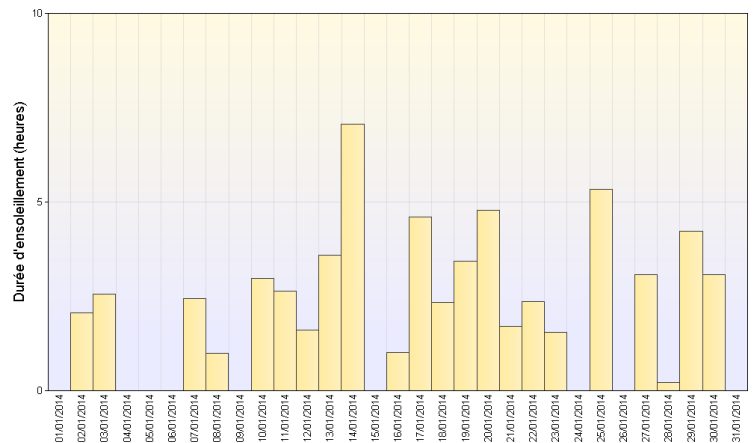
Cumul mensuel de précipitation depuis 1959 sur la région Pays-de-la-Loire

Ensoleillement

Un soleil paresseux

C'est un peu logique, vu la fréquence des pluies, que l'ensoleillement en pâtisse. A Nantes, avec 61 heures de soleil, il manque environ 12 heures (17 %) pour atteindre la moyenne. Plutôt absent en début de mois, c'est du 12 au 14, et du 19 au 21 et aussi le 25, qu'il est le plus présent.

Le nord de la région ne mesure que 40 à 50 heures au total, soit un déficit d'environ une quinzaine d'heures, en raison de grisaille plus tenace entre le 19 et le 24.



Ensoleillement quotidien à La Roche/Yon (85)

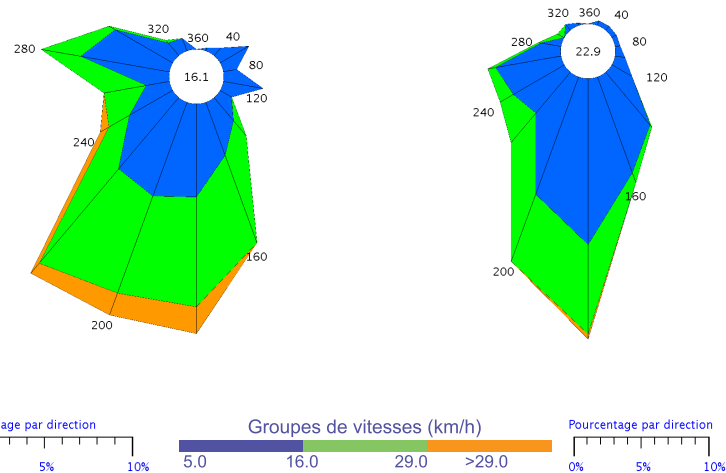
Vents

Douceur océanique

Soufflant en provenance du sud ou du sud-ouest, parfois de l'ouest, les vents apportent de la douceur tout au long du mois. Cette direction sud est inhabituelle pour des vents forts.

Les vents sont les plus forts jusqu'au 6, notamment le 1er où le sémaphore de l'île d'Yeu (85) enregistre 111 km/h, la station de l'aérodrome de Saint-Nazaire à Montoir-de-Bretagne (44) 94 km/h, et celle de Laval (53) 81 km/h.

Le 3 le nord-est de la région est plus exposé : 88 km/h pour Le Mans et plus de 100 km/h sur les collines de la Mayenne (104 km/h à Ernée et 110 km/h pour Le Horps).

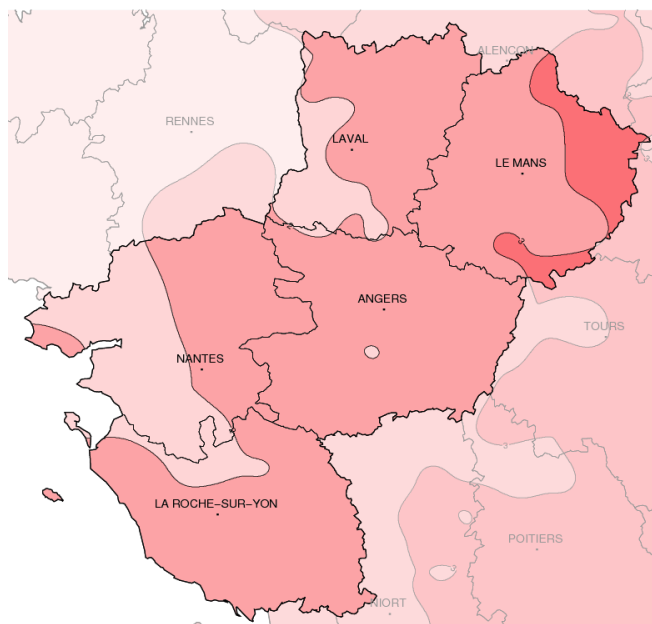


Nantes (44)

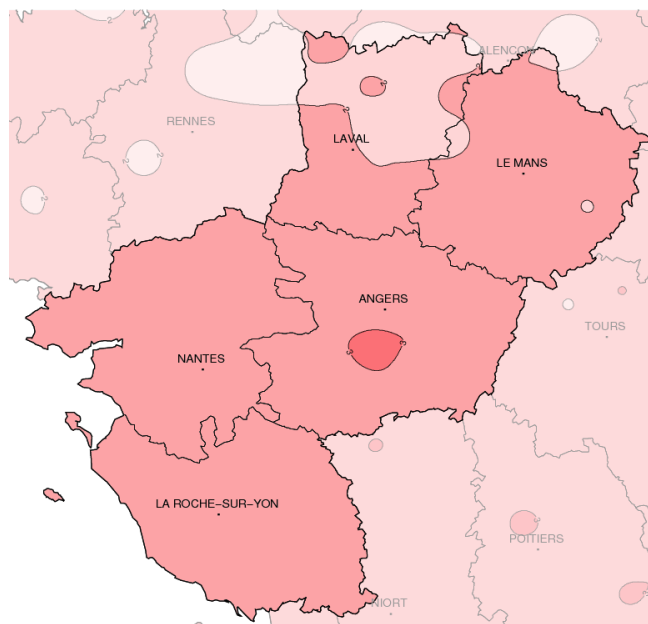
Le Mans (72)

Rose des vents

Températures



Températures minimales (°C)



Températures maximales (°C)

Ecart à la normale mensuelle (*)

Douceur hivernale

A part du 19 au 21 et du 27 au 31, les températures minimales sont toujours supérieures aux valeurs de saison. Elles sont particulièrement douces durant la première décade, la moyenne de 9 °C à 10 °C est 4 à 5 °C au dessus de la normale. Les périodes les moins douces ont connu peu de gelées (2 jours à Nantes, un seul au Mans) alors que la moyenne de janvier est de 8 à 10 jours !

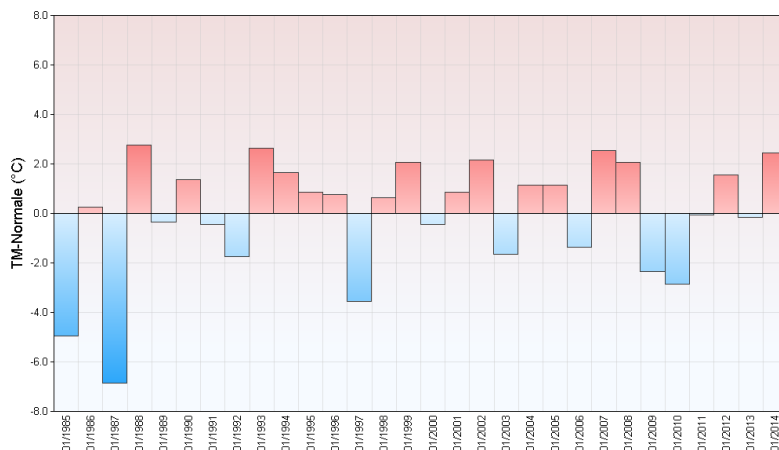
Au final, les minimales sont 2 à 2,5 °C au dessus des normales, avec un écart un peu plus faible près des côtes (+1,2 °C à Pornic et +1,3°C à Herbignac (44) que pour l'extrême est de la région (+3,1 °C à Sainte-Cerotte -72).

Les maximales du mois présentent le même excédent proche de 2 à 2,5 °C sur l'ensemble des Pays-de-la-Loire. Le Layon (49) se distingue avec +3°C.

Dans le détail, on retrouve en gros

les mêmes périodes : extrême douceur du 2 au 8, 4 à 5 °C au dessus des valeurs saisonnières, plus frais vers le 19 et 20, 3 à 4 °C de déficit, puis à nouveau une période très douce du 24 au 26, +3 à +5 °C ; les maximales baissent ensuite jusqu'au 29, passant même en dessous des valeurs moyennes en Mayenne, mais dès le 31 le thermomètre affiche plus de 10 °C, sauf en Sarthe où il plafonne entre 8 et 9 °C.

Ecart à la normale mensuelle (*) des températures moyennes mensuelles pour les 30 dernières années à Angers (49)



(*) Période de référence 1981/2010

Résumé mensuel

Du 1 au 7 perturbé et très

doux : dans un courant de sud-ouest, en liaison avec plusieurs systèmes dépressionnaires entre l'Irlande et l'Islande, des perturbations se succèdent, entrecoupées de traînes actives avec des averses de pluie, parfois de grésil. Le 3, de violentes bourrasques à plus de 100 km/h, touchent les hauteurs Mayennaises. Le littoral subit une érosion dès le 1er janvier, des dégâts matériels sont signalés jusqu'au 5, suite à la conjonction de grandes marées et de fortes vagues. La douceur est remarquable, à l'exception du 5 où les minimales se rapprochent de la normale.

Du 8 au 12 relative accalmie : grâce à une poussée anticyclonique sur le sud de l'Europe, les perturbations sont atténuées. Les

jours débutent par de la grisaille ou un peu de pluie, parfois des brouillards denses le 10 et 11. Il fait encore très doux quand Le Mans relève 15 °C le 9, tandis qu'une petite fraîcheur se signale à l'aube du 10.

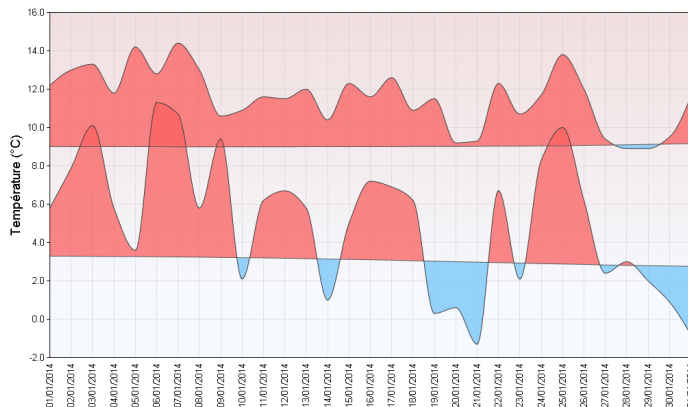
Du 13 au 18 retour du régime perturbé : les pressions repartent à la baisse et le défilé des perturbations actives reprend. Le temps est pourtant sec le 14 en journée, mais un front chaud arrive la nuit suivante. Le 15, après le passage du front froid actif le soir et la nuit suivante, le cumul de pluie atteint 10 à 20 mm sur une bonne partie de la région (21,4 mm à La Roche-sur-Yon). De fortes rafales accompagnent les averses du 16 (88 km/h à l'aérodrome de Saint-Nazaire). Les températures sont douces, seule la fraîcheur matinale

du 14 dénote avec de petites gelées pour Le Pallet (-0,7°C).

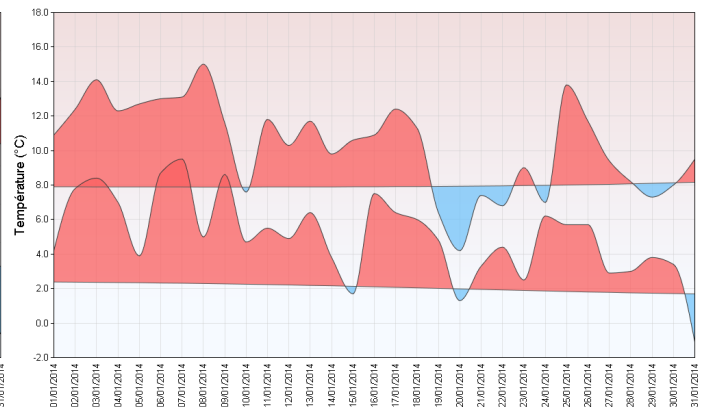
Du 19 au 21 plus frais : période plus calme avec moins d'averses mais au prix d'une plus grande fraîcheur ; de petites gelées sont observées le 21 : -2,9°C à Angrie (49) et -3,6°C à Ballots (53). Le soir, une nouvelle perturbation arrive par l'ouest.

Du 22 au 31 plus contrasté : entre perturbation parfois active le 24 (10 à 20 mm) et temps sec le 25. Le vent d'ouest souffle assez fort sur la côte le 26 et dans la nuit du 27 au 28 (83 km/h à Chemoulin). Le 29 et le 31, de nombreux brouillards denses s'attardent en matinée mais la pluie s'invite pour la dernière nuit la plus arrosée, près de 35 mm en Brière (44).

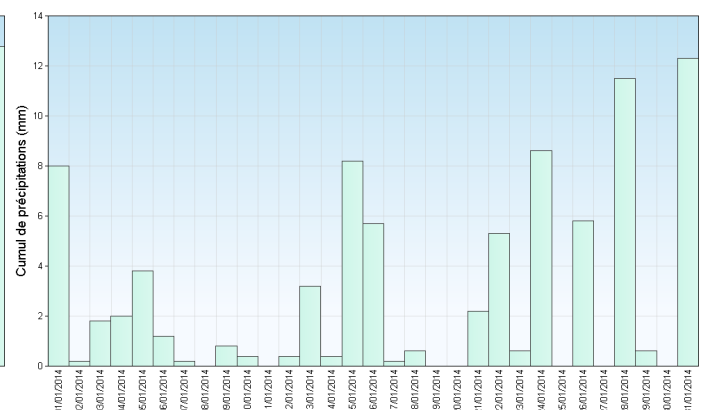
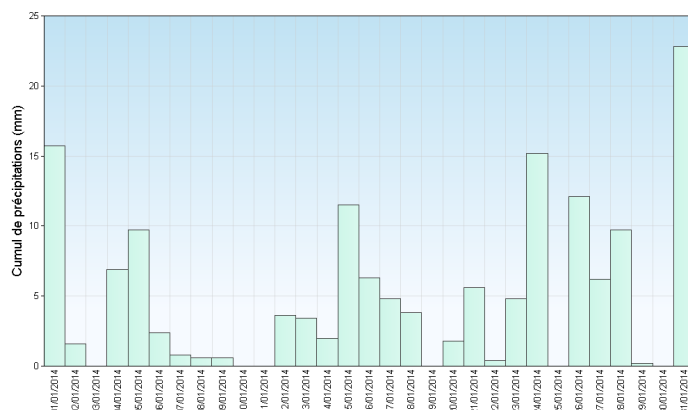
Nantes (44)



Le Mans (72)



Températures minimales et maximales quotidiennes



Précipitations quotidiennes