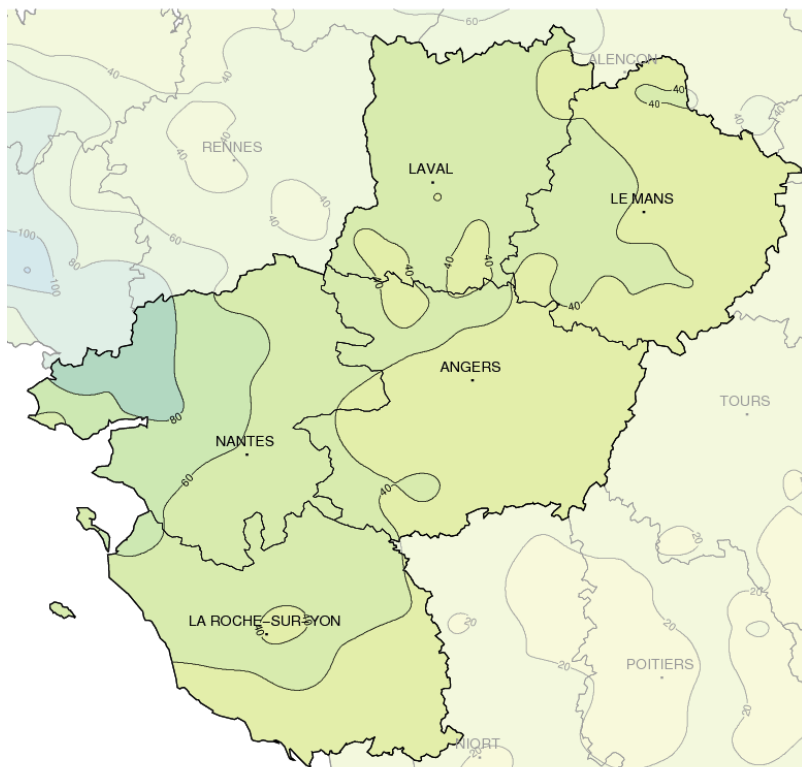


Décembre 2015

Record de douceur

Précipitations mensuelles (mm)



Caractère dominant du mois

Sous le vent de sud dominant, la douceur est extrême et les pluies plutôt faibles.

Précipitations

L'eau manque une fois de plus. Le déficit est plus ou moins sévère (7 à 75% du nord-ouest vers le sud-est), il vient s'ajouter à celui des deux mois précédents.

Températures

Décembre 2015 devient la nouvelle référence en matière de douceur sur l'ensemble de la région avec des moyennes mensuelles qui se situent entre 3 et 5 °C au-dessus des normales de saison.

Ensoleillement

Il dépasse un peu la moyenne, de 7 à 25%, et favorise la moitié sud-est de la région, notamment la zone allant du sud Vendée au sud de la Sarthe en passant par le Choletais et le Saumurois.

Faits marquants

Le 19, c'est le printemps :

Cette journée est généralement la journée la plus chaude du mois. Au lever du jour, il fait déjà 12 à 13 °C sur la côte et dans les îles et entre 7 et 10 °C dans les terres. Le thermomètre atteint 14 à 18 °C l'après-midi, soit 5 à 10 °C de plus que la normale !

Rares gelées : 1 à 3 jours de

faibles gelées sous abri tout au plus et encore, pas pour tout le monde alors que la moyenne pour un mois de décembre est de 8 ou 9 jours. Les 5, 10 et 11, les températures minimales sont descendues localement entre 0 et -3 °C.

Orages et vents forts la nuit du 28 au 29 :

Un bref épisode perturbé avec vent

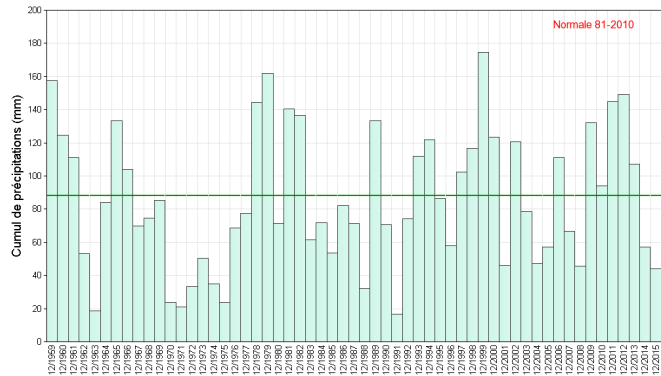
fort, orages et pluies faibles traverse la Loire-Atlantique du sud-ouest vers le nord-est. Cette perturbation affecte plus particulièrement la presqu'île guérandaise et la Brière où elle apporte 4 à 7 mm de précipitations. A ces pluies sont associés des orages, notamment dans le secteur d'Herbignac, et des vents violents sur la côte (103 km/h à la pointe de Chemoulin et 91 km/h à Guérande).



Précipitations

Déficitaires mais très contrastées

Aucun poste de mesure n'atteint la normale mais les quantités d'eau recueillies varient considérablement d'un point à l'autre de la région. Le quart nord-ouest de la Loire-Atlantique (Brière, Estuaire) est la zone la plus arrosée avec un cumul de 75 à 90 mm. Les pluies se font ensuite de plus en plus modestes en se décalant vers le sud-est pour ne pas dépasser 20 à 35 mm sur le sud-Vendée, le Saumurois ou les Vaux du Loir. Le déficit pluvieux se limite donc à seulement 7% à Herbignac (44) alors qu'il atteint 71% à Antigny (85). Quel qu'il soit, il vient aggraver celui des deux mois précédents, cette période étant habituellement propice à la recharge des nappes phréatiques.

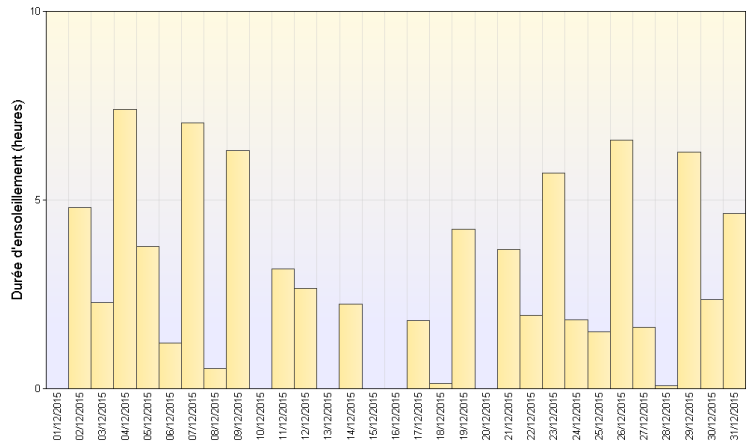


Cumul mensuel de précipitations depuis 1959 sur la région Pays-de-la-Loire

Ensoleillement

Plutôt généreux

Le soleil assure ses heures de présence et en fait parfois un peu plus avec un excédent pouvant atteindre 5 à 25%. Le sud-est de la région est le plus ensoleillé avec 111 heures à Luché-Pringé (72), 113 heures à Cholet (49) ou 110 heures à Fontenay (85). Il faut se contenter de 61 heures à Ernée (53) ou 68 heures à Guérande (44). On dénombre 2 à 7 jours sans soleil, généralement concentrés dans la deuxième décennie, alors que la moyenne est de 10 à 13 jours.



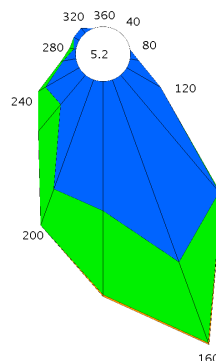
Ensoleillement quotidien à Angers (49)

Vents

Sous la douceur du souffle de sud

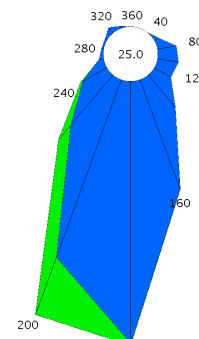
Tout au long du mois, le vent oscille entre le sud-sud-ouest et le sud-sud-est. Généralement faible à modéré, il devient plus sensible et turbulent au cours de la troisième décennie.

C'est durant cette période que les plus fortes rafales mensuelles sont enregistrées : elles ne dépassent pas 60 à 70 km/h dans les terres et atteignent 70 à 100 km/h sur la côte, notamment la nuit du 28 au 29 avec 103 km/h à la pointe de Chemoulin et 91 km/h à Guérande(44), 94 km/h à l'île d'Yeu et 90 km/h au Perrier(85). C'est le seul coup de vent du mois et il se limite au secteur côtier.



Pourcentage par direction

Nantes (44)



Pourcentage par direction

Le Mans (72)

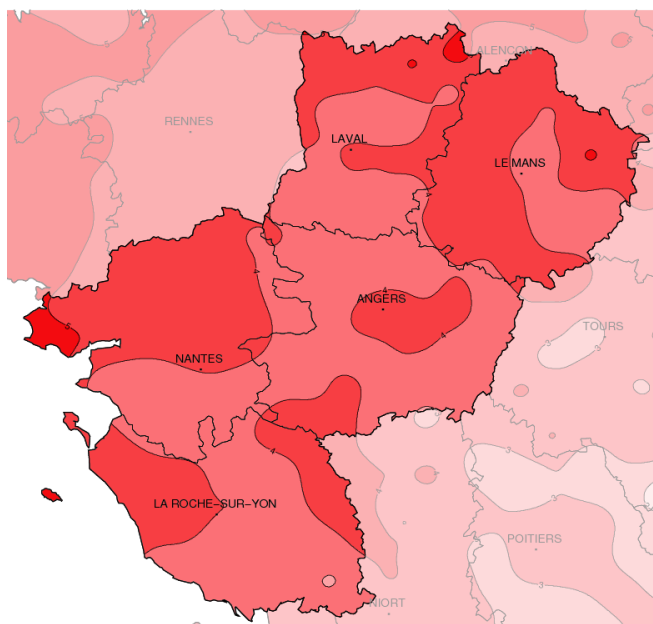
Groupes de vitesses (km/h)

5.0 16.0 29.0 >29.0

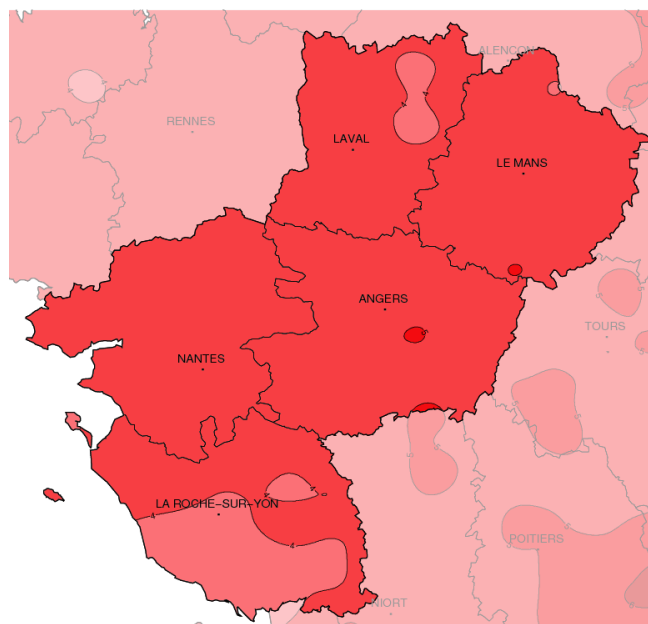
Rose des vents



Températures



Températures minimales (°C)



Températures maximales (°C)

Ecart à la normale mensuelle (*)

Historiquement chaud

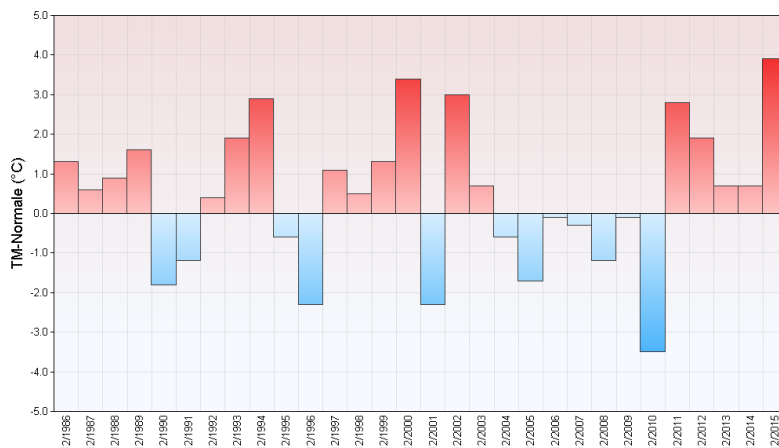
Après un mois de novembre déjà très doux, décembre accentue la tendance et constitue pour la quasi-totalité des postes de mesure de la région la nouvelle référence de douceur pour le dernier mois de l'année. Ces records valent aussi bien pour la moyenne mensuelle des minimales (entre 2,9 et 6 °C de plus que la normale) que pour celle des maximales (entre 3,4 et 5,1 °C de plus que la normale).
Quelques exemples marquants

pour les minimales: à Pré-en-Pail (nord Mayenne), pas un seul jour de gelée sous abri et une moyenne mensuelle 5,3 °C au-dessus de la normale; sur la côte à Guérande (44), la moyenne mensuelle est de 10,7 °C soit 6 °C de plus que la normale. Le 22 au matin, les minimales se situent entre 8 et 13 °C sur la région, dépassant de 6 à 10 °C les valeurs moyennes de ce jour.
Quelques gelées locales (0 à -3 °C) nous rappellent tout de même les 5, 9 et 10 la proximité de l'hiver.

Pour les maximales : sur les 31 jours du mois, il y en a 24 où la totalité de la région dépasse (parfois largement) les 10 °C. Le 19, c'est le printemps, le thermomètre affiche 18,5 °C à Segré (49), 17,8 °C à Saint Joachim (44), 17,5 °C à Craon (53), 17,2 °C à Sablé-sur-Sarthe (72).

Pour conclure, cette fin d'année très douce contribue à faire de 2015 une année chaude, mais à un rang inférieur à 2014 ou encore 2011.

Ecart à la normale mensuelle (*) des températures moyennes mensuelles pour les 30 dernières années à La Roche/Yon (85)



(*) Période de référence 1981/2010

Résumé mensuel

Du 1er au 13 : anticyclonique

La région se trouve sur le bord nord-ouest d'un vaste anticyclone qui coiffe la moitié sud de l'Europe et à proximité du flux perturbé océanique qui circule généralement des Iles britanniques à la Scandinavie. Le soleil domine parfois (les 4 et 7) mais le ciel peut aussi être voilé ou même couvert avec des pluies faibles (les 3 et 8). La température est très douce en journée sous le vent de sud-sud-est, et parfois bien fraîche la nuit sous les éclaircies (les 5,9,10 et 13).

Du 14 au 24 : passagèrement perturbé

L'anticyclone se décale vers l'est et un vaste système dépressionnaire

s'installe sur l'océan atlantique. Le flux s'oriente au sud-sud-ouest et ouvre la voie aux passages perturbés plus ou moins actifs. Le soleil se fait rare et les nombreux nuages apportent régulièrement des pluies, la journée du 15 étant la plus arrosée. Durant cette période, le vent souffle parfois fort, en particulier sur la côte (les 20, 22, 24). La douceur est toujours aussi remarquable, notamment pour les minimales sous les nuages.

Du 25 au 27 : plus calme

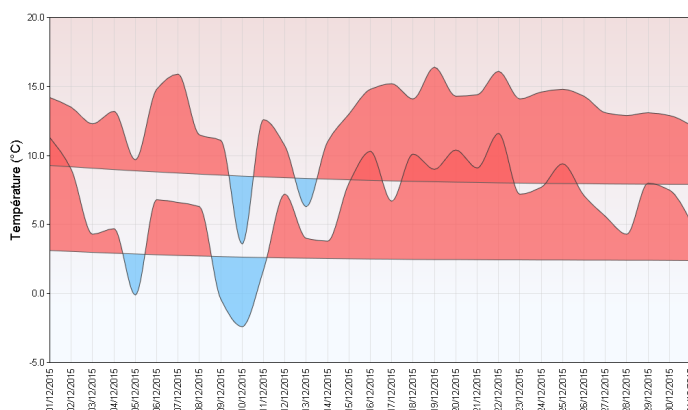
L'anticyclone se renforce sur sa partie ouest et repousse les perturbations sur le centre Atlantique et les Iles britanniques. Le vent devient faible de secteur sud, il fait toujours très doux sous

un soleil voilé. Brumes et brouillards marquent les débuts de journée.

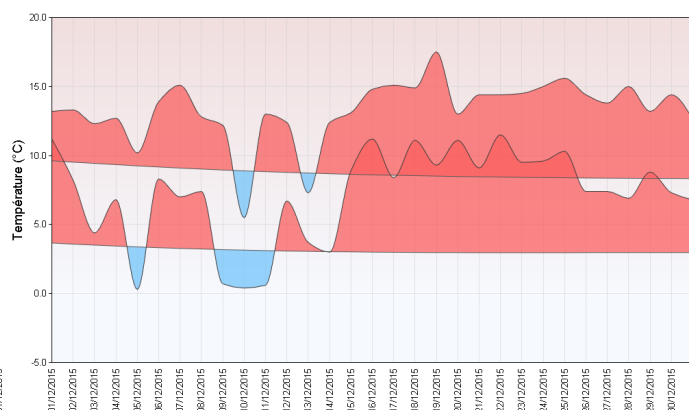
Du 28 au 31 : instable

Les hautes pressions faiblissent par l'ouest et laissent s'approcher les perturbations océaniques à caractère instable. Sous un ciel variable ou très nuageux, la pluie se produit souvent sous forme d'averses, parfois orageuses (sur la côte, dans la nuit du 28 au 29). Sur la zone côtière justement, le temps est également agité par un vent fort et turbulent, les plus fortes rafales mensuelles étant enregistrées durant cette période. Les températures ne pâtissent pas de cette agitation et restent bien au-dessus des valeurs de saison.

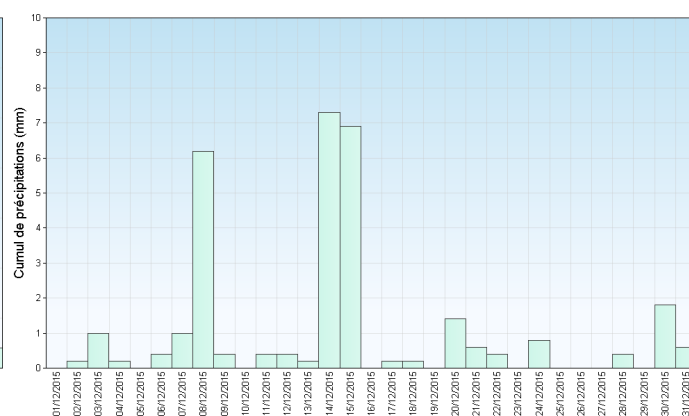
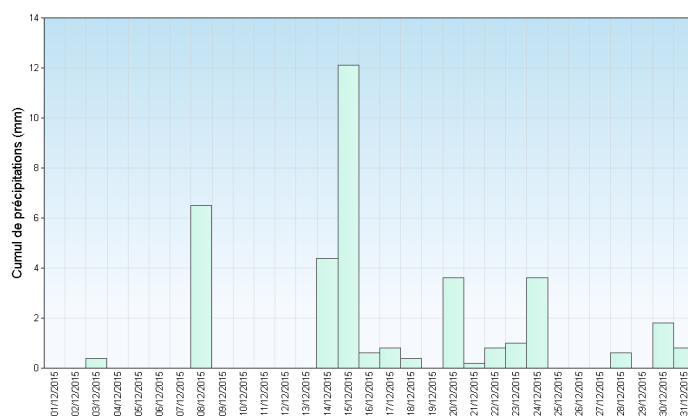
Le Mans (72)



Angers (49)



Températures minimales et maximales quotidiennes



Précipitations quotidiennes