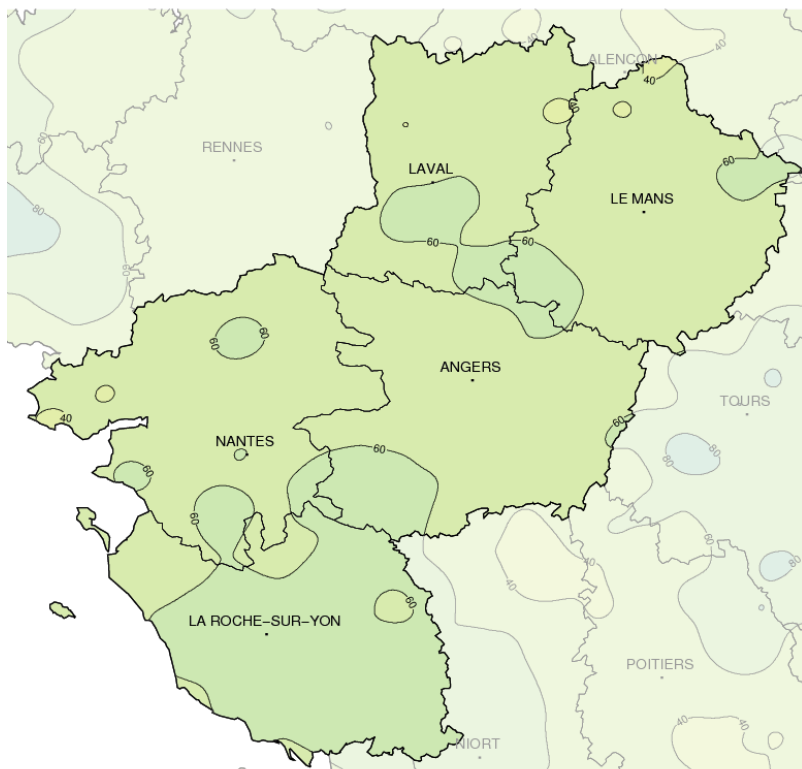


Avril 2015

## DOUCEUR GENERALISEE

## Précipitations mensuelles (mm)

**Caractère dominant du mois**

Avril 2015 se situe pratiquement dans la moyenne en ce qui concerne les quantités de pluie, mais bien au-dessus pour les températures et l'insolation.

**Précipitations**

Au moins la moitié des pluies du mois sont tombées pendant la nuit du 29 au 30 et la journée du 30, permettant au mois d'avril 2015 de se situer proche de la moyenne.

**Températures**

Malgré quelques gelées en début et fin de mois, les températures ont été clémentes et les maximales nettement au-dessus de la moyenne, surtout vers la mi-avril.

**Ensoleillement**

Le soleil a brillé avec force, tout particulièrement dans le nord de la Sarthe et la Mayenne où les durées d'insolation sont supérieures à la normale de 30 %.

## Faits marquants

**Fortes pluies les 29 et 30**

Une perturbation active a balayé la région pendant la nuit du 29 au 30 et la journée du 30. Les pluies ont été soutenues et la grande majorité de la région a été arrosée de plus de 30 mm. La presqu'île Guérandaise n'a reçu que 21 à 23 mm et le nord-Mayenne 25 mm, tandis que la Vendée et une majorité de la Loire-Atlantique recueillent plus de 40 mm.

La palme revient au centre-Vendée et au Marais Poitevin avec plus de 50 mm (63 mm à Angles, 57,7 mm à la Mothe-Achard, 50 mm à Foussais-Payré).

**Parmi les mois d'avril les plus chauds**

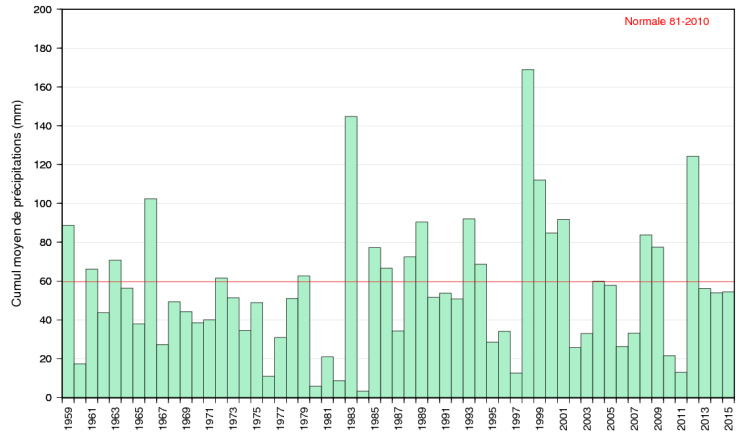
A Nantes avec 18,4°C de température maximale moyenne, ce mois d'avril 2015 se hisse au 4ème rang après 2011 où l'on avait enregistré 20,8°C. Au Mans, 18,8°C ont été atteints cette année, arrivant en 5ème position après 2007 (21,8°C cette année là).



# Précipitations

## De gros écarts suivant les régions

Les pluies abondantes du 30 n'ont pas permis d'atteindre la normale dans le nord-ouest de la Loire-Atlantique et la moitié nord de la Mayenne (seulement 60 % de la quantité moyenne attendue à Saint-Joachim (44) et à Saint-Mars-sur-la-Futaie (53)). En revanche, les cumuls de précipitations atteignent ou dépassent légèrement les normales en Anjou et dans le Haut-Maine. Ils atteignent 110 % dans le Sud-Vendée et le Nord-Est de la Sarthe, et jusqu'à 130 % à Montfaucon dans les Mauges (49) à cause notamment d'un orage le 3.

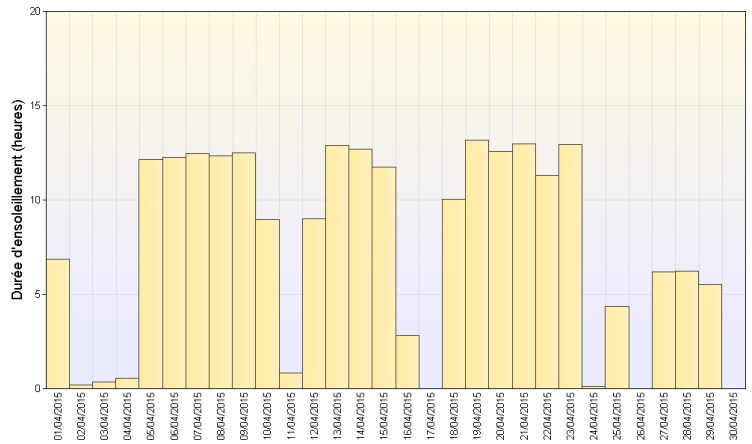


Cumul mensuel de précipitation depuis 1959 sur la région Pays-de-la-Loire

# Ensoleillement

## Très généreux

Dans toute la région, on a mesuré 205 à 215 heures d'ensoleillement (soit 20 à 25 % d'excédent), et plus de 220 heures sur le littoral de la Loire-Atlantique et du nord-Vendée, ainsi que sur la plus grande partie de la Sarthe (224 heures au Mans, ce qui représente 131 % de l'ensoleillement normal).

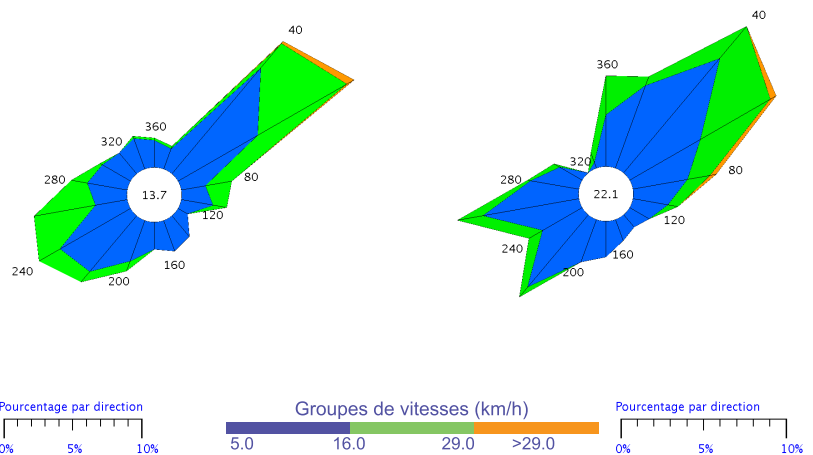


Ensoleillement quotidien à Le Mans (72)

# Vents

## Faibles

La région ayant souvent été sous l'influence d'une cellule anticyclonique, le vent a été faible la plupart du temps. Côté direction, il a fréquemment fluctué entre le sud-ouest et le nord-est. Des pointes de 50 à 60 km/h sont enregistrées à différents moments du mois : du 3 au 7 pour la Loire-Atlantique et la Vendée, de Sud-Ouest puis Nord-Est; pour le reste de la région, d'Est à Nord-Est, principalement le 18.

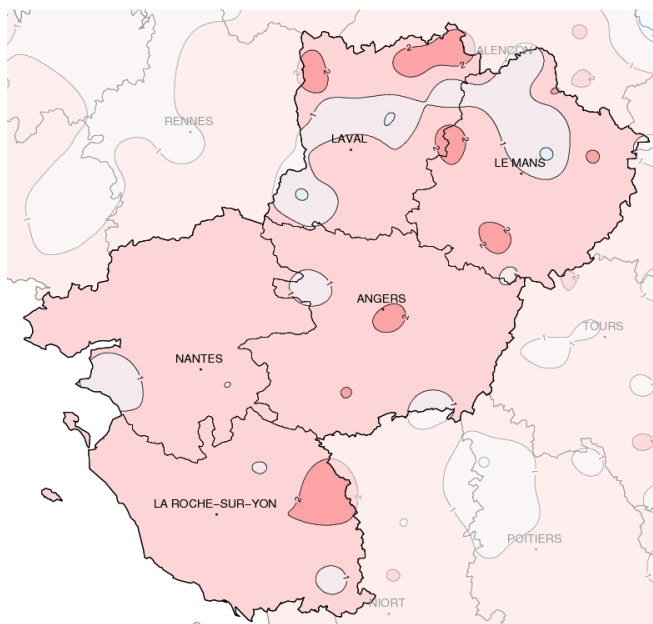


Nantes (44)

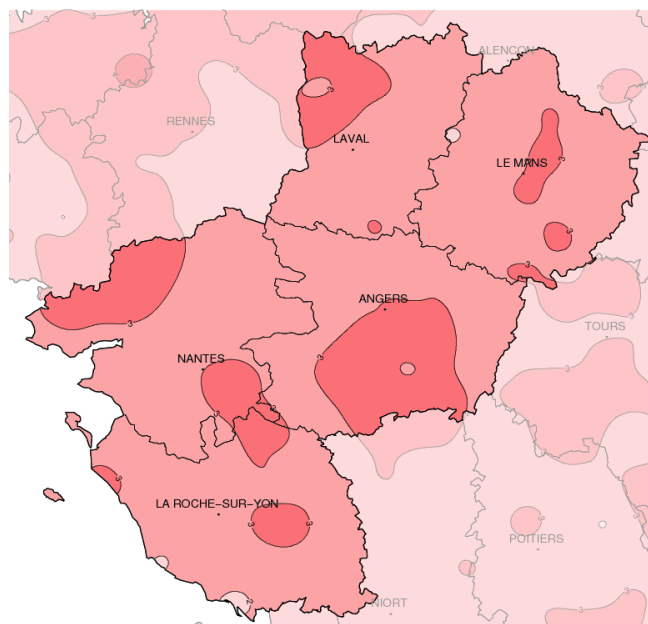
Le Mans (72)

Rose des vents

# Températures



Températures minimales (°C)



Températures maximales (°C)

Ecart à la normale mensuelle (\*)

## Grande douceur

Les températures moyennes dépassent la normale d'un mois d'avril de 1 à 2 degrés en général, de 2,5°C dans le Nord de la Mayenne et jusqu'à 3 degrés à Angers.

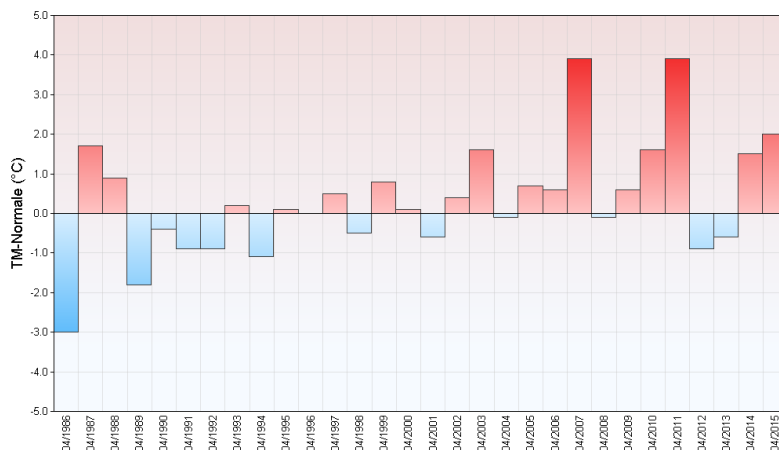
Si l'on excepte le centre-Mayenne et plus localement la Sarthe où les températures minimales sont conformes ou légèrement inférieures aux normales (-0,3°C par rapport à la moyenne à Sainte-Corneille (72)), elles sont supérieures de 1 à 2°C aux

minimales de saison, et on atteint pratiquement 3°C dans la Gâtine Vendéenne (+2,9°C à Pouzauges) et plus localement dans le nord de la région (+2,7°C au Horps (53)). Du 5 au 7 et les 28 et 29, on remarque des minimales autour de 1 à 2°C dans les terres, voire quelques gelées.

Les températures maximales ont aussi connu une extrême douceur avec un thermomètre qui dépasse de 2 à 3°C les normales d'avril, voire pratiquement 4 °C dans le centre-est de la Vendée et le

Layon. Après un début de mois conforme à la saison, le thermomètre monte fortement et on dépasse 25°C les 14 et 15 dans toute la région, jusqu'à 30°C par endroits, y compris sur le littoral vendéen (Saint-Jean-de-Monts). Des records sont parfois battus (29,3°C à Fontaine-Guérin (49), 28,4°C à Saint-Joachim (44)). Ailleurs le 30 avril 2005 est difficile à battre. Du 21 au 23, les températures maximales connaissent une nouvelle embellie mais restent inférieures à 28°C.

Ecart à la normale mensuelle (\*) des températures moyennes mensuelles pour les 30 dernières années à La Roche/Yon (85)



(\*) Période de référence 1981/2010

# Résumé mensuel

## Du 1er au 4 : Faiblement perturbé.

Le 3, un front froid donne 1 à 5 mm en général, mais jusqu'à 8 à 10 mm sur le nord de la Mayenne et de la Sarthe, sur le Saumurois, et plus de 12 mm sur la région de Cholet à cause d'un orage en fin de journée.

## Du 5 au 9 : Anticyclonique.

Installation d'un courant modéré de Nord-Est. Les températures maximales augmentent de jour en jour grâce à un soleil omniprésent, mais les minimales sont très fraîches et des gelées sont remarquées du 5 au 7 dans la Mayenne et le nord de la Sarthe.

## Du 10 au 12 : Petit intermède dépressionnaire.

Flux d'Ouest faiblement perturbé avec des précipitations de l'ordre de 2 à 4 mm pendant tout l'épisode.

## Du 13 au 15 : Vague de chaleur.

Les températures maximales atteignent fréquemment 25°C, même sur le littoral, et 29°C sont enregistrés le 15 à Angles (85) et à Fontaine-Guérin (49).

## Du 16 au 19 : Épisode instable et localement orageux.

Dans le nord de la Sarthe le 17, cet épisode apporte jusqu'à 10 à 15 mm.

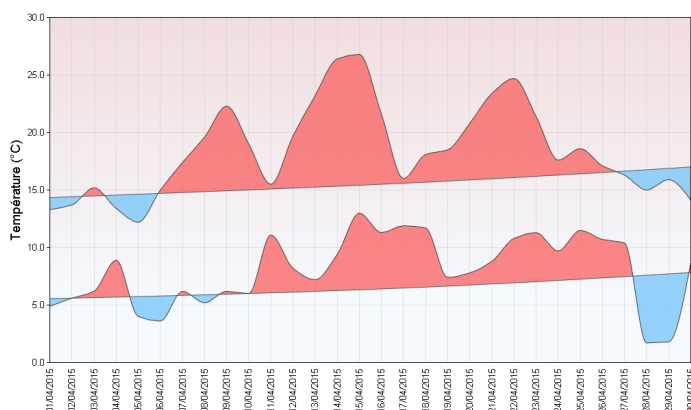
## Du 20 au 23 : Hautes pressions.

Faible courant d'Est, rendant le temps ensoleillé et les températures à nouveau localement supérieures à 25°C, surtout en Maine-et-Loire et en Vendée.

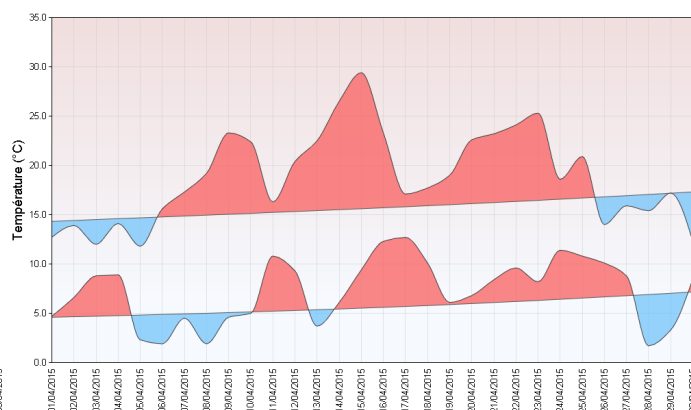
## Du 24 au 30 : Retour du temps perturbé.

Il pleut de 5 à 10 mm les 25 et 26. S'en suit une accalmie, mais les températures minimales en profitent pour chuter jusqu'aux faibles gelées le 28. Il faut attendre la nuit du 29 au 30 et le 30 pour que les précipitations mensuelles retrouvent des valeurs de saison. 15 à 35 mm de pluie sont mesurés au nord de la Loire, 30 à 50 mm au sud, voire plus de 60 mm dans le sud-ouest de la Vendée (63 mm à Angles).

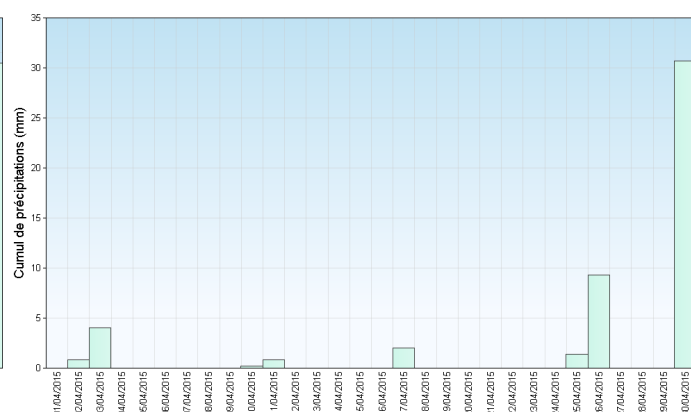
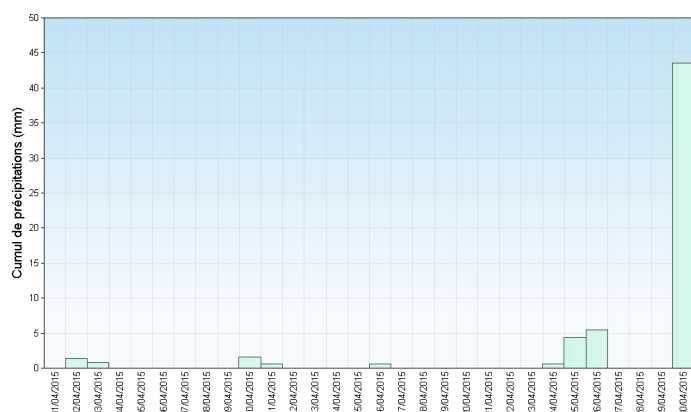
Nantes (44)



Le Mans (72)



Températures minimales et maximales quotidiennes



Précipitations quotidiennes