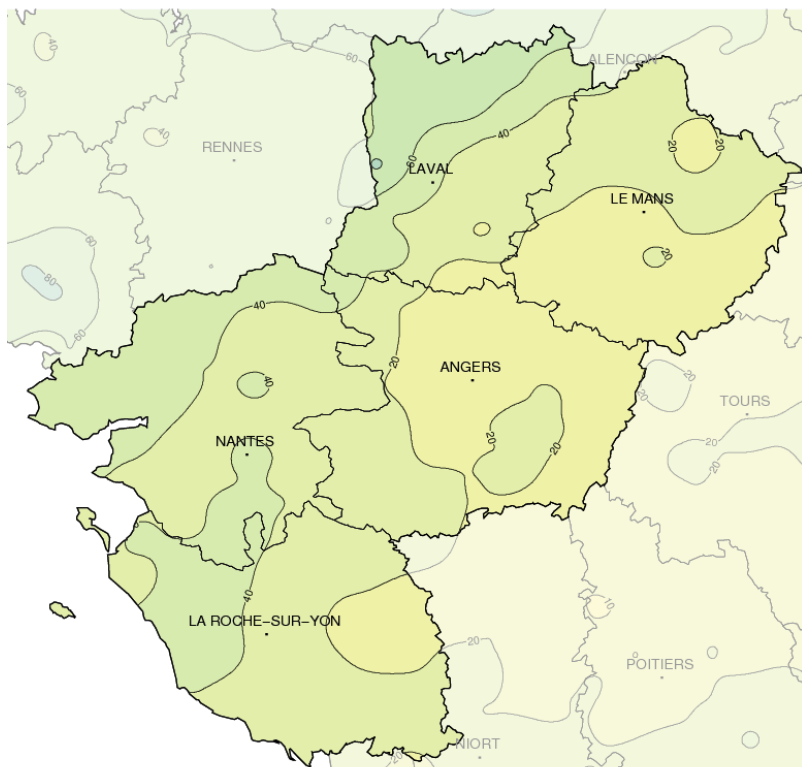


Juillet 2015

La sécheresse s'accroît

Précipitations mensuelles (mm)



Caractère dominant du mois

Contrasté : trop sec et chaud à l'est, quasi normal à l'ouest.

Précipitations

Une forte disparité entre le nord-ouest arrosé, 140% de la normale à Guérande (44), 130 % à Launay-Villers (53) et une grande moitié est très sèche, moins de 20 % à Pirmil (72), Montreuil-sur-Loir (49).

Températures

Encore un dégradé est-ouest : favorable en Sarthe et dans l'est du Maine-et-Loire où des températures maximales sont presque 3 °C au-dessus des normales et trop fraîches sur l'ouest de la Mayenne, la côte vendéenne et le Pays de Retz (44), juste sous la normale.

Ensoleillement

Bilan mitigé : presque à la normale pour la Mayenne, la presqu'île Guérandaise et la côte sud Vendée, et un peu supérieur ailleurs.

Faits marquants

Les pluies se répartissent inégalement sur la région.

Il pleut jusqu'à 10 jours au nord de la Brière (44), mais seulement 3 jours sur l'Anjou (49).

Les cumuls mensuels sont tout aussi dispersés. Ils dépassent 60 mm au nord-ouest de la Mayenne et atteignent 40 à 50 mm sur l'ouest de la Loire-Atlantique et de la Vendée, mais ils sont souvent inférieurs à 20 mm en Sarthe, Maine-et-Loire et est-

Vendée.

Malgré ces écarts, le déficit pluviométrique amorcé en juin s'intensifie partout. La sécheresse s'aggrave avec un pic autour du 20 juillet. Elle devient remarquable et approche les valeurs observées une année sur dix en Sarthe et Maine-et-Loire.

Les pluies, parfois soutenues, de fin de mois, ne la résorbent que très partiellement. La situation reste

critique du bocage Vendéen au Perche surtout.

Des pics de chaleur.

Notre région est toujours restée en marge des épisodes de canicule qui ont touché une bonne partie du pays.

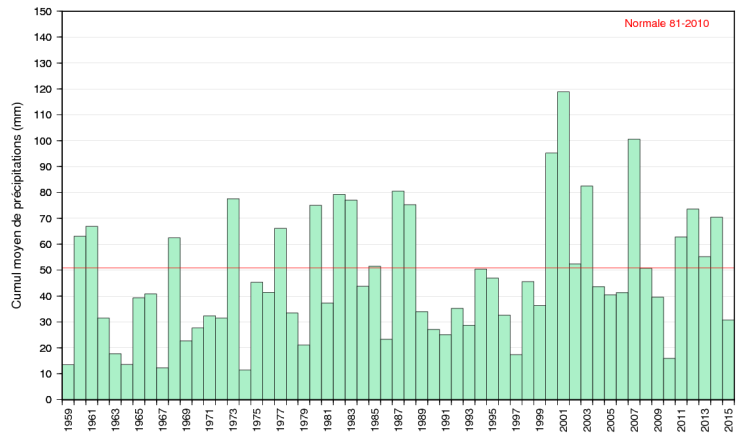
Conséquence des fortes chaleurs et du temps sec, un incendie se déclare en Sarthe dans une pinède à Mulsanne (72) le 10 juillet.



Précipitations

Trop sec à l'est.

Les orages des 1er et 2 donnent des cumuls de plus de 20 mm sur une ligne Mayenne (53) - St-Gilles-Croix-de-Vie (85). Ceux de la nuit du 4 au 5 se concentrent sur la bordure sud-est ou au nord-ouest de la région, 24 mm à Launay-Villiers (53), 22 mm à Ernée (53), épargnant la Sarthe. Jusqu'au 17, le temps est sec ou presque. Le 18, des pluies et orages touchent la Mayenne et la Sarthe surtout, 21 mm à St-Germain et Ancinnes (72) et aussi le sud-Vendée. Ensuite, des pluies ou averse tombent ici ou là sans hauteur notable. Le 24 est pluvieux et orageux, 12 mm à Bouin (85) et 16 mm à Pouancé (49). L'onde du 26 arrose l'ouest et le nord-ouest et celle du 28, le sud-Loire surtout, 10 à 12 mm localement. La fin du mois est sèche.

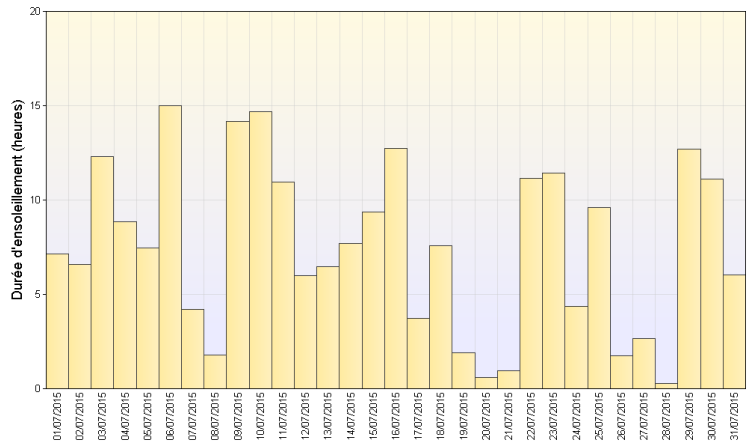


Cumul mensuel de précipitation depuis 1959 sur la région Pays-de-la-Loire

Ensoleillement

Un début prometteur... qui s'effiloche.

Le soleil est très généreux partout en première décade. Les deux suivantes, nuageuses, font perdre l'avantage accumulé. Le total mensuel est proche des moyennes : Ernée (53), 188h, un peu en dessous, Martigné-Briand (49), 250 h, au-dessus. Le littoral, d'ordinaire privilégié, peine aussi malgré 267 h à Château-d'Olonne (85). Les 6, 9 et 10, le 15 en Sarthe et enfin le 16 sauf au sud-Vendée sont les jours les plus ensoleillés.

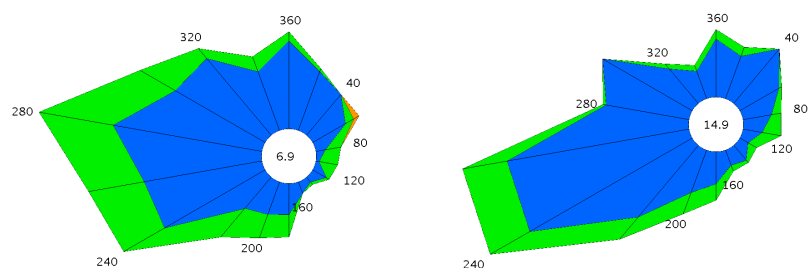


Ensoleillement quotidien à Nantes (44)

Vents

Secteur ouest dominant

De fortes rafales accompagnent les orages : le 1er, nord nord-ouest 76 km/h à Fontenay (85), sud-sud-ouest 76 km/h au Horps (53), le 2, sud-sud-ouest 75 km/h à la Mothe-Achard (85), le 5, ouest 70 km/h à Laval (53). Le vent souffle souvent de secteur ouest et est modéré en journée. Il atteint 60 km/h le 16 à Laval (53), 50 km/h le 17. Il est fort le 24, 88 km/h au sémaphore de Chemoulin à St-Nazaire (44), 80 km/h à l'île d'Yeu (85) et Guérande (44), 64 km/h à Cholet. A peine moins vigoureux le 26, 82 km/h à St-Nazaire-Chemoulin (44), 63 km/h à Martigné-Briand (49), il est voisin de 50 à 70 km/h le 27. Il faiblit ensuite et devient plus variable.

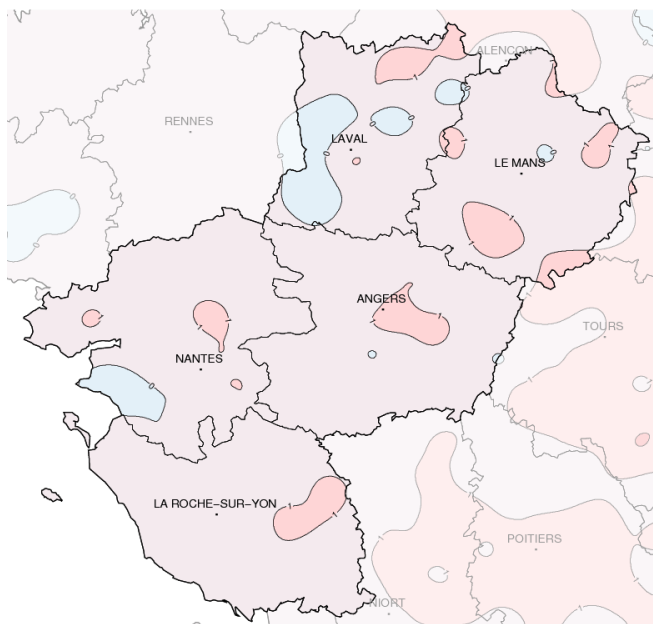


La Roche/Yon (85)

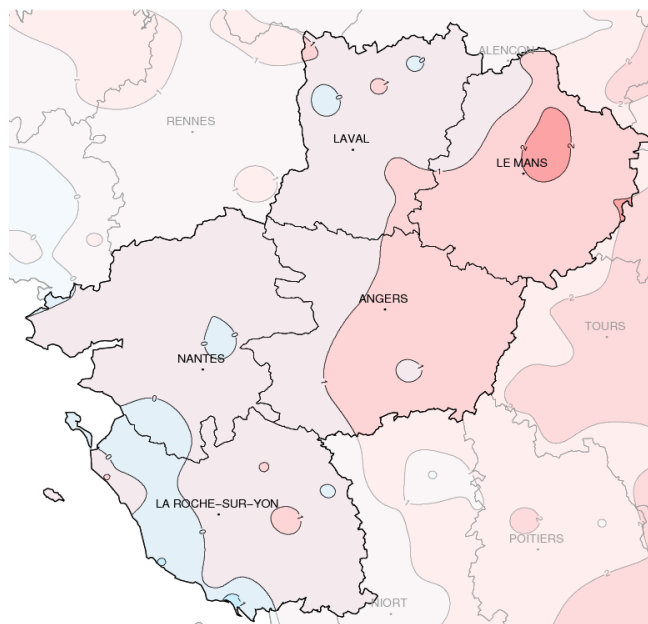
Le Mans (72)

Rose des vents

Températures



Températures minimales (°C)



Températures maximales (°C)

Ecart à la normale mensuelle (*)

Chaud à l'est

Le mois se découpe en 2 périodes distinctes : chaud jusqu'au 21 avec des bémols les 8, 9 et 12, frais ensuite.

Les températures maximales mensuelles sont particulièrement douces. Le thermomètre atteint au moins 25 °C plus de 18 jours, soit 5 à 6 jours de plus que la normale, et 30 °C, 7 à 10 jours en Sarthe, 3 à 4 jours de plus. La façade atlantique est plus tempérée.

Le 1er, avant les orages, minimales

et maximales sont caniculaires : 22 °C et 36 °C au Luart (72) ou au Mans (72) , 24 °C et 35 °C à Evron (53). Beaucouzé (49) bat son record de minimum le plus chaud en juillet avec 22,2 °C.

Les 3 et 6, le thermomètre grimpe : 31 °C à Guérande (44), Noirmoutier ou Château d'Olonne (85) jusqu'à 36 °C à Chantonay (85) ou St-Corneille (72) le 3.

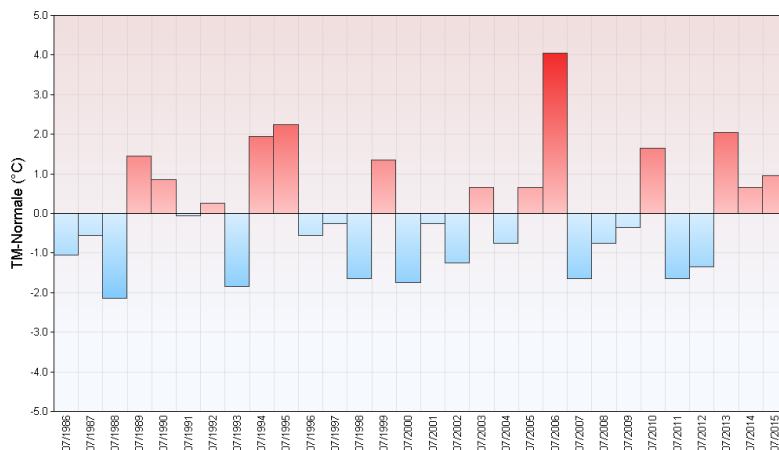
La palme revient au 16, excepté en Vendée, surtout sa côte. Les minimales varient de 14 à 21 °C et les maximales dépassent 35 °C, à

Derval (44), Martigné-Briand (49), Mayenne (53) et 37 °C au Lude (72).

Changement de cap en dernière décade, les maximales dégringolent jusqu'à un minimum le 28 : entre 15 °C à Pré-en-Pail (53) et 23 °C à Angles (85).

Les températures minimales normales ou un peu hautes en début de mois baissent sensiblement. Les 30 et 31 sont les plus basses : 3 °C à Courcité (53) et La Fresnay (72) et aussi 5 °C à Craon (53) ou à Soudan (44).

Ecart à la normale mensuelle (*) des températures moyennes mensuelles pour les 30 dernières années à Angers (49)



(*) Période de référence 1981/2010

Résumé mensuel

CHAUD.

Dans un flux de sud dépressionnaire, le temps est très chaud, instable et orageux jusqu'au 5.

Les hautes pressions se renforcent peu à peu ensuite, nous octroyant quelques très belles journées ensoleillées, les 6, 9 ou 10.

A partir du 11, l'anticyclone faiblit par le nord et le flux devient légèrement perturbé d'ouest sur les îles Britanniques. Malgré des pressions encore élevées, cette orientation maritime rend le temps souvent nuageux, sans pluie remarquable sur notre région. Le 16, le temps change, une

dépression s'approche, le vent tourne au sud, le ciel est dégagé et il fait chaud, très chaud. La dépression est rejetée sur l'Irlande, puis la Norvège, mais les nuages s'attardent encore sur notre région, associés à une perturbation qui se décompose. Elle se réactive le 18 et donne des orages et un peu de pluie sur la Sarthe, la Mayenne ou le sud-Vendée.

PERTURBE ET FRAIS.

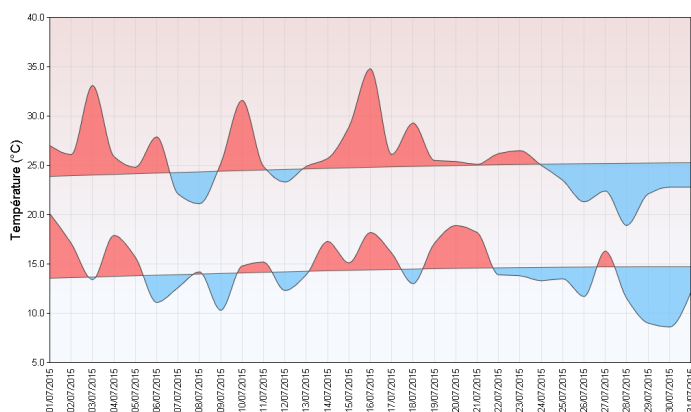
Ensuite une vaste zone dépressionnaire s'installe sur les îles Britanniques et déborde par moments sur le nord de la France avec un temps doux et nuageux très

peu pluvieux.

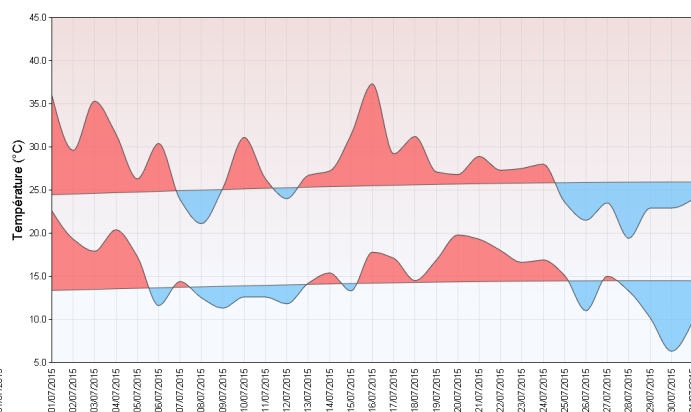
Après une brève poussée de l'anticyclone des Açores vers la France les 22 et 23, un minimum dépressionnaire glisse sur la Bretagne, puis la mer du Nord le 24. La perturbation associée, marquée et orageuse, arrose la région. Accalmie le 25, mais le 26, une autre dépression arrive et une nouvelle onde pluvieuse traverse la région. Une autre lui succède le 28, plus active au sud-Loire.

Pour la fin du mois, les hautes pressions gonflent depuis l'Atlantique vers le nord de la France alors que le flux perturbé circule sur le sud du pays.

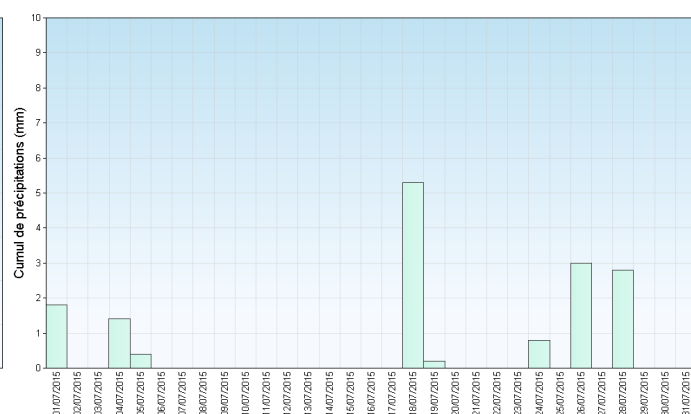
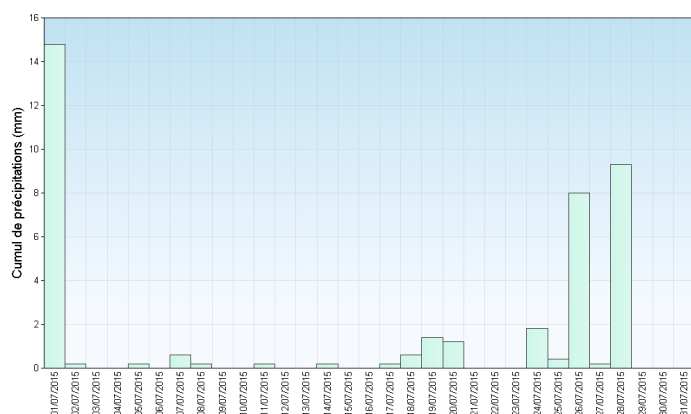
Nantes (44)



Le Mans (72)



Températures minimales et maximales quotidiennes



Précipitations quotidiennes