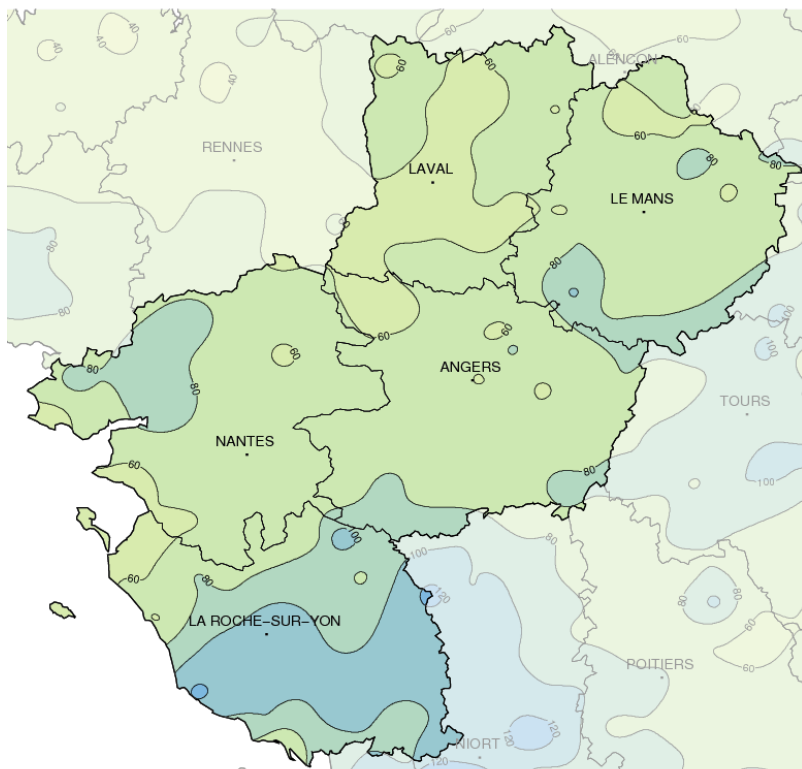


Septembre 2015

Un peu frais

Précipitations mensuelles (mm)



Caractère dominant du mois

Contrastant avec septembre 2014, les températures sont fraîches pour la saison, malgré un soleil souvent présent. Les pluies tombent principalement en milieu de mois.

Précipitations

Les précipitations se concentrent sur quelques jours en seconde décade. Elles sont souvent fortes et parfois orageuses. La partie sud-est de la région est la plus arrosée.

Températures

La fraîcheur domine. Les températures, aussi bien minimales, que maximales, ont rarement dépassé les valeurs de saison. Il manque 1 à 2 °C pour atteindre les normales.

Ensoleillement

Les conditions anticycloniques de début de mois, et le retour du temps calme en fin de mois, permettent au soleil d'offrir un bonus de 20 à 30 heures.

Faits marquants

Passage agité de Henri.

Le 16, la dépression associée à l'extrême tempête tropicale Henri, traverse la région. Les précipitations sont soutenues et parfois orageuses, elles sont également accompagnées de violentes rafales de vent de sud-sud-ouest. Les valeurs enregistrées par Météo-France vont de 80 km/h dans les terres à plus de 100 km/h sur le littoral. (107 km/h à Noirmoutier

(85)). Les 86 km/h au Mans (72), ou les 87 km/h à Beaucozéz (49), sont des records pour un mois de septembre depuis le début des mesures. Sur la région, pas de gros dégâts, mais les pompiers ont réalisé de nombreuses interventions pour chutes d'arbres, fils électriques ou objets divers emportés par le vent.

Mini tornade en Vendée.

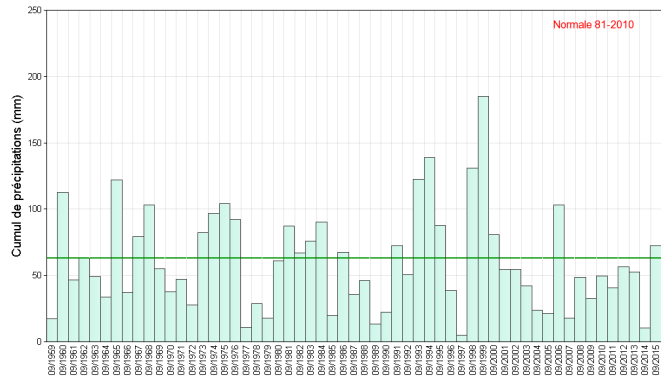
Le dimanche 13, en début de soirée, une tornade de faible intensité, (90 à 100 km/h), formée sous une cellule orageuse, traverse plusieurs communes du Marais Poitevin, dans le département de la Vendée. Le phénomène provoque quelques dommages, notamment au sud de la commune de Chaillé-les-Marais.



Précipitations

Cumuls réalisés sur peu de jours.

Les précipitations concernent la région du 11 au 24, mais l'essentiel tombe entre le 12 et 18. Pendant ces 7 jours, les pluies fortes sont souvent accompagnées d'orages. Le sud Vendée est particulièrement touché : plus de 120 mm à Château d'Olonne, et 100 mm à La Roche-sur-Yon, dont 40 mm le 13. Sur les autres postes de la région, les 20 mm en une journée sont souvent atteints. On constate, au final un excédent de 30 à 80 % du sud-Vendée au Layon, et du sud de la Sarthe aux Alpes Mancelles, ainsi que sur la Brière. A l'inverse, en Mayenne, le déficit varie de 20 à 40 %. Laval est le poste le moins arrosé de la région avec un cumul mensuel de 45 mm.

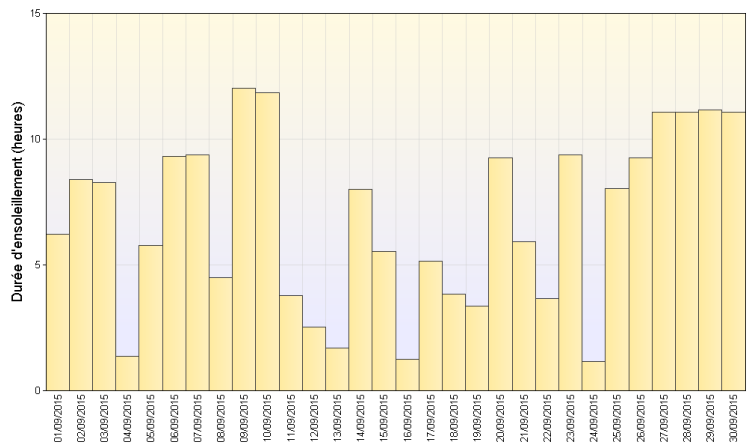


Cumul mensuel de précipitations depuis 1959 sur la région Pays-de-la-Loire

Ensoleillement

Soleil bien présent.

Le soleil est vaillant en début de période, et il est plus que généreux en fin, avec quelques jours sans nuages. En milieu de mois, il réussit quelques apparitions entre les passages pluvieux. L'ensoleillement global dépasse la normale de 10 à 20 % sur toute la région. Noirmoutier (85) est le plus ensoleillé avec 257 h, alors qu'à Ernée (53), le soleil brille seulement 185 h. Ailleurs on dépasse les 200 h.

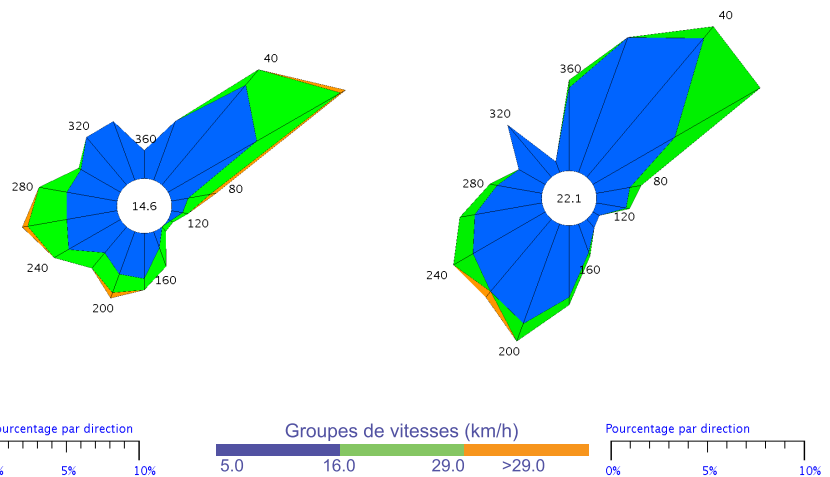


Ensoleillement quotidien à Le Mans (72)

Vents

Souvent sensibles

Pour ce mois de septembre, deux secteurs de vent sont privilégiés. Par temps anticyclonique, pendant la première décennie et en fin mois, le vent souffle du nord-est, parfois soutenu. Pendant la période perturbée le vent est orienté au secteur ouest à sud-ouest. C'est de sud-ouest que le vent est le plus violent, en particulier le 16, où de fortes rafales ont été enregistrées. Plus de 100 km/h sur le littoral : 117 km/h à l'île d'Yeu et au sémaphore de Chemoulin, ou 107 km/h à Noirmoutier, et de 80 à 90 km/h dans l'intérieur (84 km/h à Laval, ou 87 km/h à Beaucouzé). Les 60 km/h sont dépassés 3 à 4 fois dans le mois.

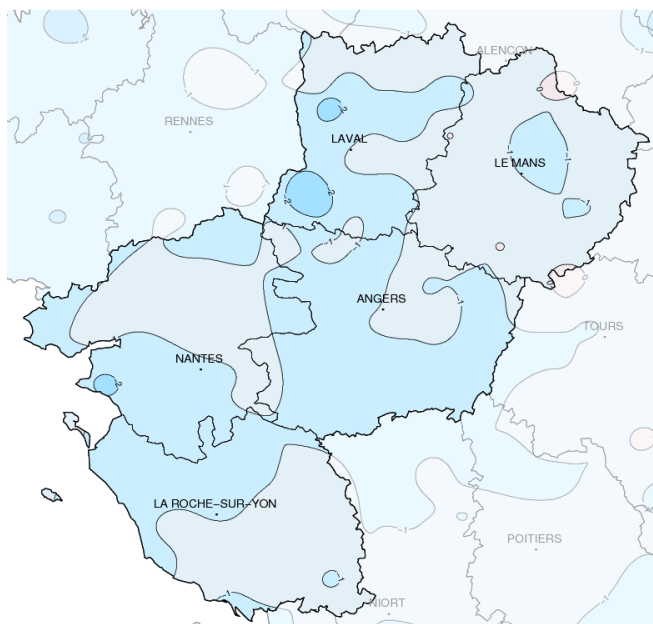


Nantes (44)

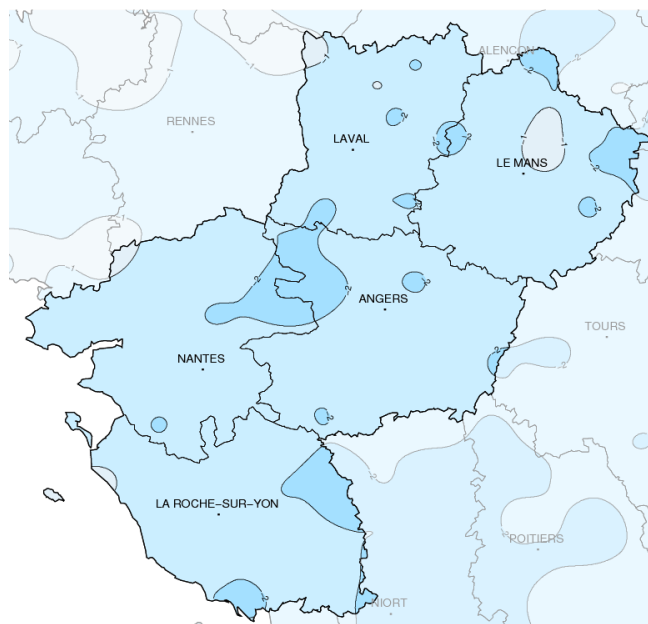
Le Mans (72)

Rose des vents

Températures



Températures minimales (°C)



Températures maximales (°C)

Écart à la normale mensuelle (*)

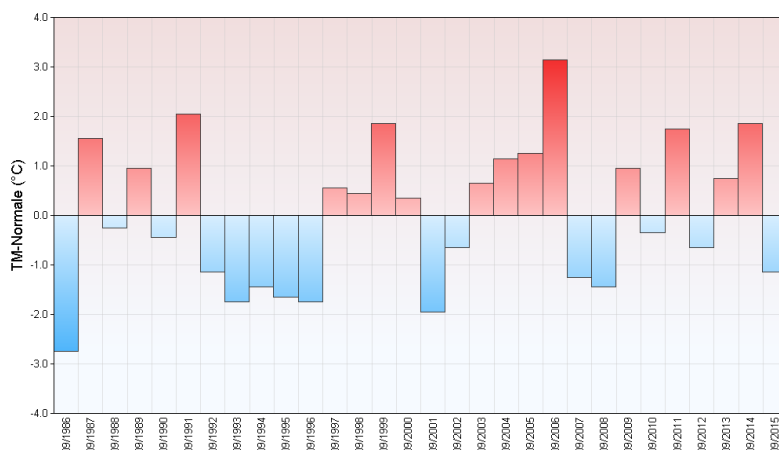
Fraîcheur

Ce mois de septembre se distingue par sa fraîcheur. La température moyenne du mois, n'avait pas été aussi basse depuis 2008. La moyenne des températures minimales comprise entre 9 et 12 °C, et celle des maximales voisine de 20 à 21 °C, sont 1 à 2 °C en dessous des normales.

Les températures maximales ne dépassent les valeurs de saison que 3 ou 4 jours dans le mois. Le 10 est la journée la plus chaude, avec des températures comprises entre 25 et 29 °C. Il n'y a qu'un ou deux jours avec des températures supérieures à 25 °C contre 5 à 6 jours en moyenne. Les températures minimales sont également assez fraîches en début

et fin de mois. Le 7 on relève 3,5 °C à La Fresnay (72), ou 4,1 °C à Ballots (53). Le 23, la minimale est de 4,1 °C à Saint-Même-le-Tenu (44), et à Sainte-Gemme-la-Plaine (85). Un léger radoucissement se fait sentir en milieu de mois sous l'influence du régime océanique, les températures minimales varient alors entre 10 et 15 °C.

Écart à la normale mensuelle (*) des températures moyennes mensuelles pour les 30 dernières années à Le Mans (72)



(*) Période de référence 1981/2010

Résumé mensuel

Première décade anticyclonique.

En début de mois, un anticyclone s'étend en Atlantique du 40^{ème} nord à l'Islande, alors qu'une dépression sur la mer du Nord et la Norvège se comble lentement. Le flux de nord-ouest est un peu frais. A partir du 6, l'anticyclone se décale lentement vers l'est et le vent s'oriente au nord-est, le soleil domine en journée.

Deuxième décade perturbée.

A partir du 10, les hautes pressions se situent sur la Scandinavie, et une dépression remonte vers le golfe de Gascogne, puis vers l'Irlande, en se creusant. La perturbation associée traverse la Loire-Atlantique dans la

nuit du 11 au 12. Une vaste zone dépressionnaire s'installe alors du sud de l'Islande au nord-ouest de la France du 12 au 17, induisant un courant perturbé de sud-ouest, avec des passages pluvieux, parfois intenses, et des vents modérés à assez forts. De plus, le 15 et le 16, l'ex-tempête tropicale Henri, remonte du golfe de Gascogne vers la Bretagne et la mer du Nord. Le temps est alors très instable, avec de fortes précipitations, souvent plus de 20 mm, et des rafales de vent voisines de 80 à 90 km/h dans les terres et supérieures à 100 km/h sur le littoral. Accalmie en fin de décade, avec le retour temporaire des hautes pressions.

Troisième décade :

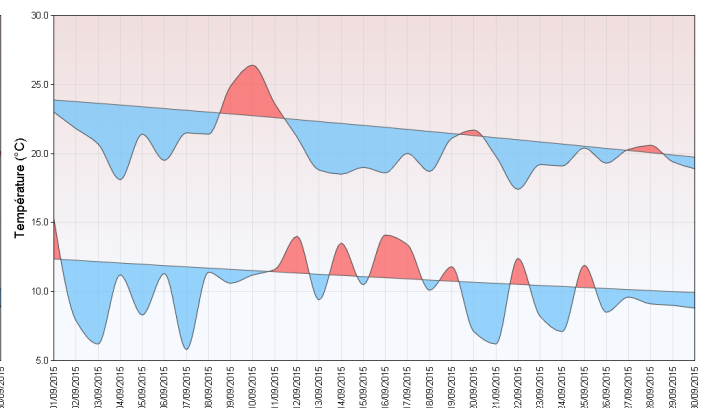
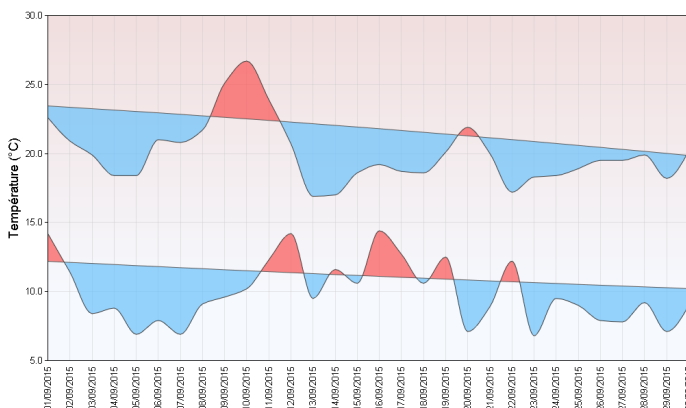
Amélioration progressive.

Le 21, les hautes pressions sur l'est de la France s'affaiblissent, alors qu'une dépression à l'est de l'Islande se décale vers les îles britanniques, puis se comble en se décalant vers l'est le 22. Une zone pluvieuse traverse la région dans la nuit du 21 au 22, suivie d'averses le 22. Une nouvelle dépression se creuse sur l'Islande le 23 et se décale vers l'est le lendemain, la perturbation associée est de faible intensité.

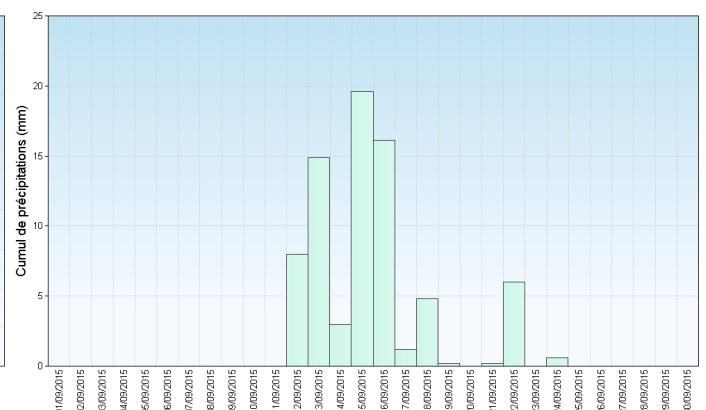
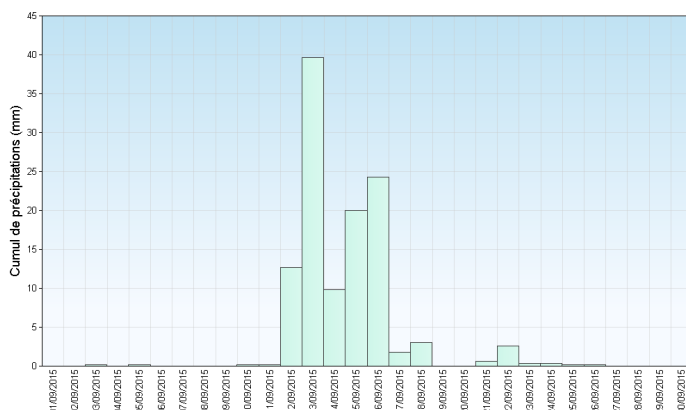
A partir du 25, les hautes pressions s'installent sur les îles britanniques, le temps redevient sec, bien ensoleillé, mais encore frais avec l'orientation du vent au secteur nord-est.

La Roche/Yon (85)

Le Mans (72)



Températures minimales et maximales quotidiennes



Précipitations quotidiennes

