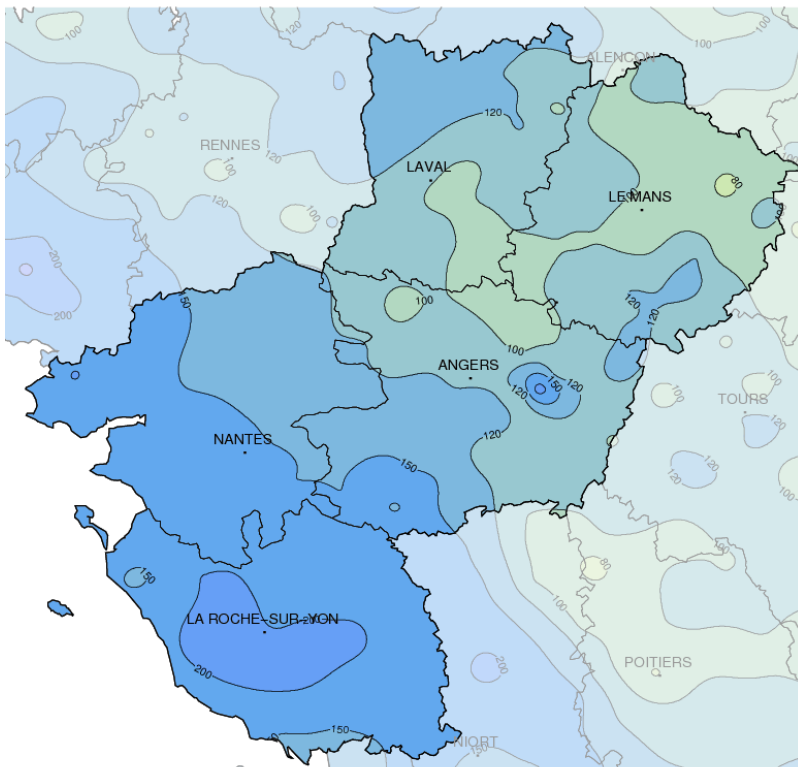


Janvier 2016

Doux et bien humide

Précipitations mensuelles (mm)

**Caractère dominant du mois**

L'eau tombe en abondance sur la majeure partie de la région, sous une douceur hivernale qui se poursuit.

Précipitations

Avec le plus souvent deux jours sur trois de pluie, les cumuls dépassent partout les normales de saison, allant même jusqu'au double sur le sud-ouest de la région.

Températures

La douceur persiste, malgré une deuxième décennie un peu plus froide, avec 1 à 2 °C en moyenne au-dessus des normales de saison.

Ensoleillement

Malgré un temps perturbé, le soleil ne connaît qu'un faible déficit, grâce à une deuxième décennie beaucoup plus lumineuse.

Faits marquants

Le 11, coup de vent côtier :

Les 100 km/h, de secteur ouest, sont dépassés sur l'ensemble du littoral. Cela provoque des dégâts, notamment dans le pays de Retz, avec quelques toitures envolées.

Le 18, un peu de neige à l'est :

La perturbation, arrivée dans la nuit, déverse quelques flocons sur l'est de la région en matinée. La neige tient

provisoirement au sol en Mayenne (1 à 2 cm) et dans le Maine-et-Loire (2 à 3 cm), mais les routes restent praticables.

Mois très humide :

De nombreux records de cumuls mensuels de précipitations sont battus, notamment : 230,5 mm à Château-Guibert (85) (213,0 mm en 2001), 174,8 mm à Beaufort-en-Vallée (49) (136,1 mm en 1958) et

160,5 mm à Guérande (44) (153,1 mm en 2014).

Il fait chaud le 24 :

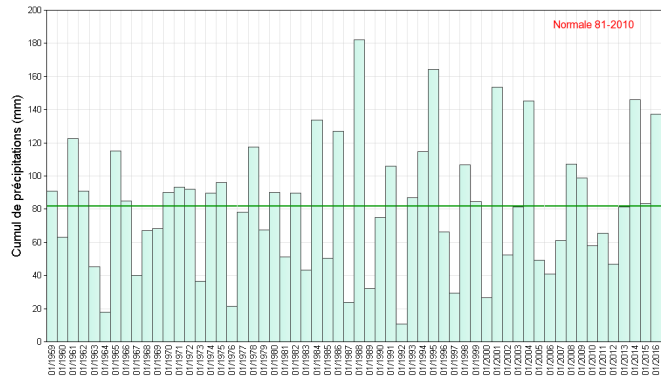
Records battus à Saint-Jean-de-Monts avec 17,5 °C (précédent record : 15,0 °C en 2011), 17,1 °C au Lude (72) (15,5 °C en 2013), 17,0 °C à Blaison-Gohier (49) (15,5 °C en 2003) et 17,0 °C à Herbignac (44) (16,0 °C en 2011).



Précipitations

Que d'eau !

Les cumuls de pluies sont partout excédentaires, mais avec une grande disparité. Ils s'échelonnent de 10 à 40 % d'excédent sur nord-Sarthe et nord-Mayenne jusqu'à 100 à 130 % sur la façade atlantique. Il tombe 73,5 mm d'eau au Luart (72) quand La Mothe-Achard (85) relève 232 mm. Des records de précipitations pour un mois de janvier sont battus sur plusieurs postes côtiers. Les onze premiers jours très pluvieux concentrent la moitié, voire même parfois les deux tiers, du total mensuel (43,5 mm sont relevés à Château-Guibert le 6). Après une deuxième décade un peu plus sèche, quelques nouvelles journées pluvieuses jalonnent la fin de mois.

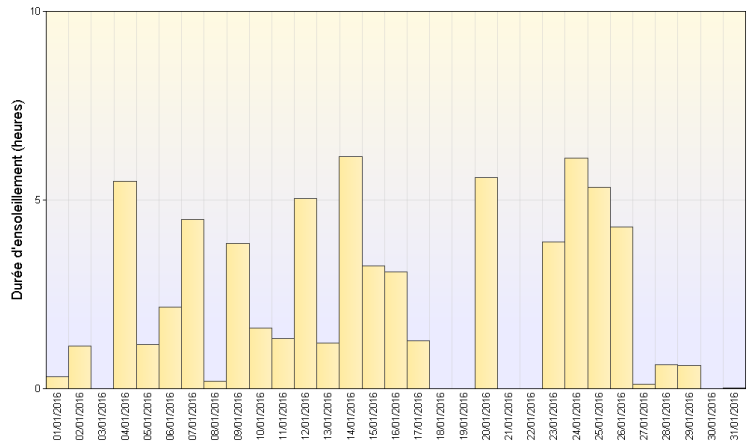


Cumul mensuel de précipitations depuis 1959 sur la région Pays-de-la-Loire

Ensoleillement

Léger manque de soleil

Malgré les nombreuses perturbations, l'ensoleillement n'est que faiblement déficitaire, la deuxième décade rattrapant un peu le tout. Le déficit dépasse légèrement les 10 % sur l'ouest de la Loire-Atlantique, la Mayenne et l'ouest de la Sarthe, alors que l'insolation est quasiment normale sur l'est et le centre de la Vendée. Le soleil brille 52h10 au Horps (53) et 82h17 au Château-d'Olonne (85).

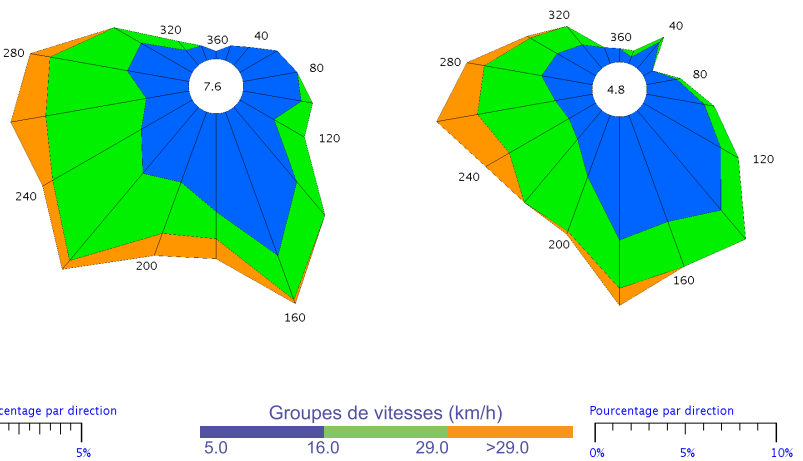


Ensoleillement quotidien à Angers (49)

Vents

Assez sensible d'ouest à sud-ouest

Un flux perturbé s'installe durant les onze premiers jours du mois. Le vent souffle souvent assez fort de secteur sud-ouest à ouest, avec des rafales. Sur la côte, le 11, les 100 km/h sont dépassés un peu partout : 121 km/h à l'île d'Yeu (85), 116 km/h à St Nazaire-Chemoulin (44), 104 km/h au Château-d'Olonne (85), 103 km/h à Noirmoutier (85). Le temps plus anticyclonique du milieu de mois voit les vents faiblir et devenir plus variables, passant du secteur nord-ouest au secteur est à nord-est. Le vent redevient modéré de secteur sud-ouest en fin de mois, avec le retour des perturbations.

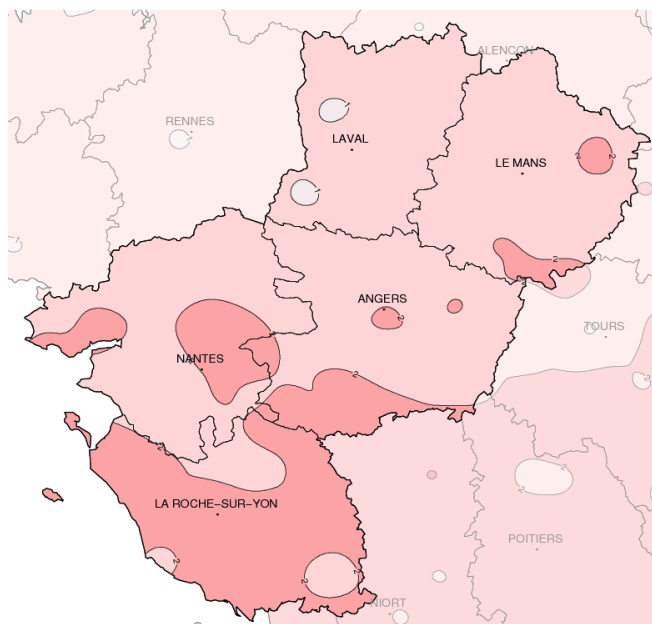


Nantes (44)

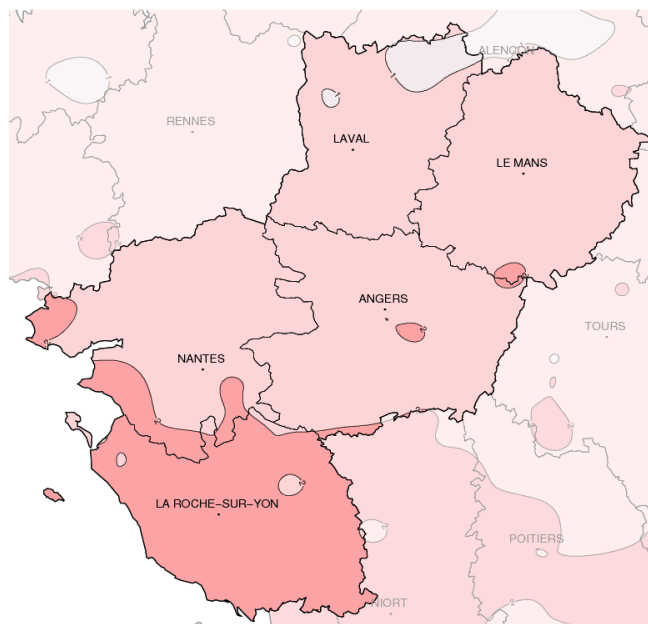
La Roche/Yon (85)

Rose des vents

Températures



Températures minimales (°C)



Températures maximales (°C)

Ecart à la normale mensuelle (*)

La douceur se prolonge

Malgré une brève incursion en milieu de mois, l'hiver reste plutôt discret. Les moyennes de températures dépassent de nouveau de 1 °C les normales de saison en Sarthe et en Mayenne jusqu'à 2 à 2,5 °C de plus sur la Vendée.

La moyenne des températures minimales s'échelonne de 2,5 °C à Chailland (53) jusqu'à 7,5 °C à l'île d'Yeu (85). La moyenne des

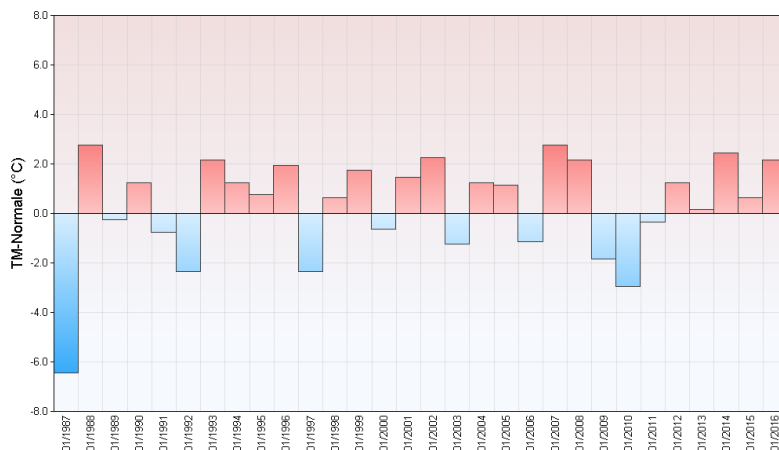
maximales va de 7,4 °C au Corps (53) à 11,9 °C à Saint-Jean-de-Monts (85).

Aucun jour de gel n'est relevé à l'île d'Yeu (85) ni à Noirmoutier (85), alors que la moyenne d'un mois de janvier y est de 4 à 5 jours. En revanche, le nord-Mayenne et le nord-Sarthe, avec 10 à 11 jours de gel, approchent les normales de saison. De nombreuses températures négatives sont enregistrées les 16, 17 et aussi le 21 : -5,0 °C à Evron (53) le

16, -4,9 °C le 17 au Lude (72) et -4,7 °C à Pré-en-Pail (53) le 21. Seul le nord-Mayenne connaît 2 à 3 jours sans dégel.

Le 24, excepté sur le nord de la Sarthe et de la Mayenne, le mercure grimpe entre 15 et 17 °C au meilleur de la journée, permettant de battre de nombreux records. On relève jusqu'à 18,0 °C à la Haie-Fouassière (44), 17,3 °C au Pallet (44) et aux Landes-Genusson (85).

Ecart à la normale mensuelle (*) des températures moyennes mensuelles pour les 30 dernières années à La Roche/Yon (85)



(*) Période de référence 1981/2010

Résumé mensuel

Du 1er au 11 : dépressionnaire d'ouest

Dans un flux parfois soutenu de secteur ouest à sud-ouest, les perturbations se succèdent, entrecoupées de nombreuses averses, parfois orageuses. Les cumuls de pluie dépassent les 100 mm sur la Vendée et la majeure partie de la Loire-Atlantique, puis diminuent progressivement en allant vers le nord-est (50 à 80 mm). Les températures sont douces pour la saison : les minimales avoisinent les 5 à 6 °C dans les terres, 7 à 8 °C sur la côte ; les maximales grimpent entre 10 et 12 °C, sauf 8 à 9 °C sur nord-Mayenne et nord-Sarthe. Le vent souffle assez fort avec des rafales qui dépassent souvent les 100 km/h le 11 sur le littoral. Les

orages se déclenchent fréquemment sur l'ensemble de la région les 9, 10 et 11.

Du 12 au 21 : froid et ensoleillé

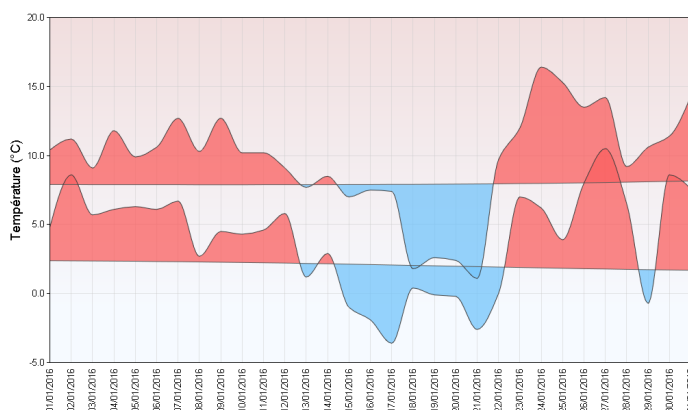
La situation devient plutôt anticyclonique, malgré quelques petites faiblesses, et le soleil brille un peu plus généreusement. Des passages pluvieux traversent tout de même la région, mais souvent atténués. Ils donnent un peu plus d'eau les nuits des 17 au 18 et 21 au 22. Les gelées sont fréquentes, notamment du 15 au 21 en Mayenne et Sarthe. Les températures minimales ne dépassent guère les 1 à 3 °C, excepté 4 à 5 °C sur la côte ; les maximales avoisinent les 7 à 9 °C, 4

à 6 °C seulement au nord de la région. Les vents, souvent faibles, s'orientent au secteur nord-ouest, puis est à nord-est à partir du 18.

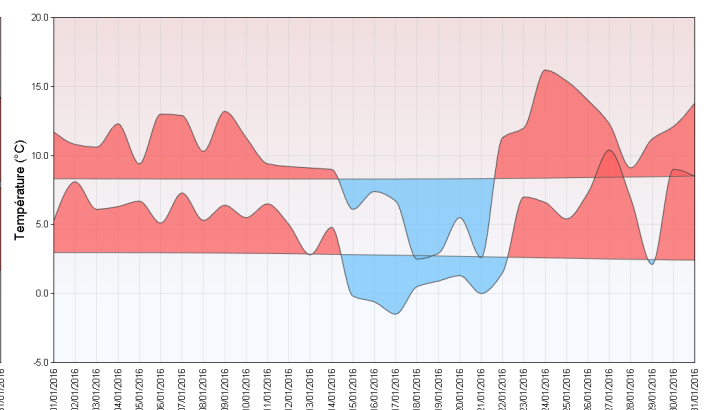
Du 22 au 31 : plus doux et plus humide

Les dépressions circulent au nord des Iles britanniques, l'anticyclone des Açores se prolonge vers le sud de la France et protège passagèrement notre région. La grisaille domine souvent, malgré quelques périodes ensoleillées. Des petites pluies tombent régulièrement, elles sont plus marquées les 27 et 30. Les températures redeviennent très douces pour la saison. Vent faible de secteur sud-est, modéré de secteur sud-ouest à partir du 26.

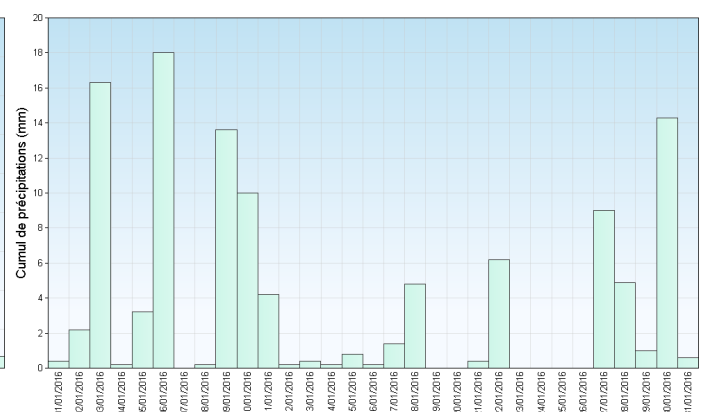
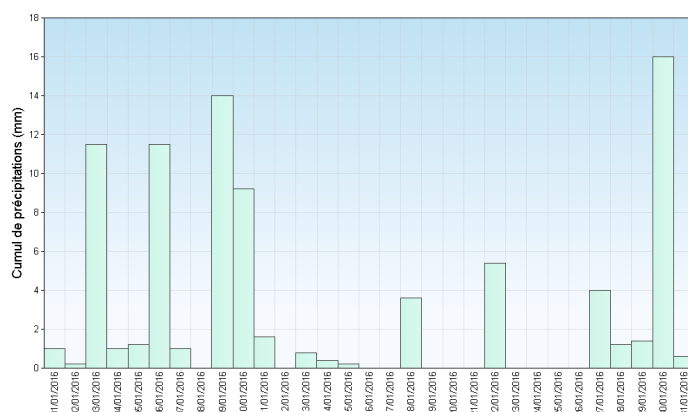
Le Mans (72)



Angers (49)



Températures minimales et maximales quotidiennes



Précipitations quotidiennes