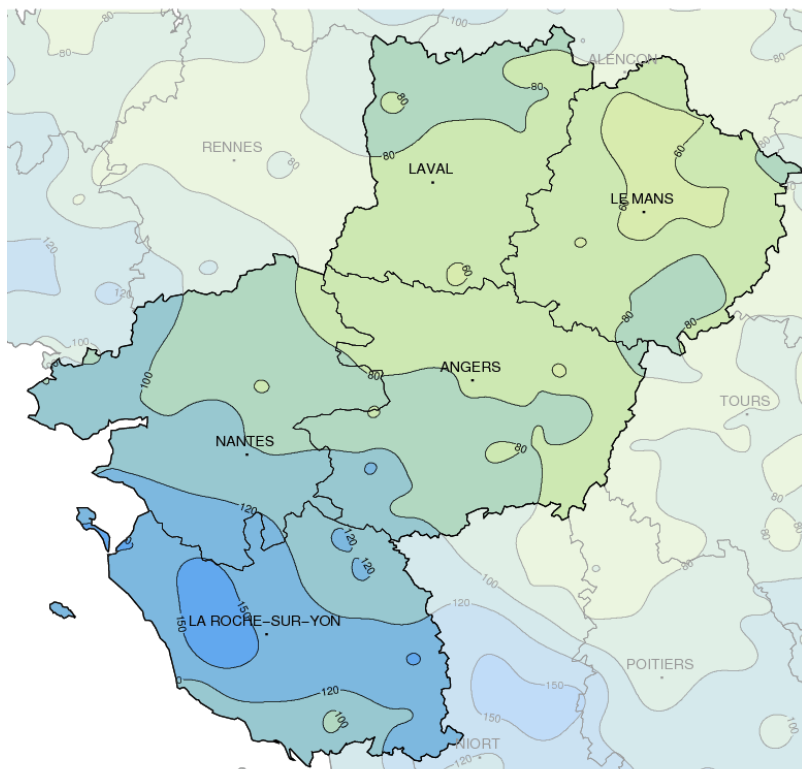


Février 2016

Douceur humide

Précipitations mensuelles (mm)



Caractère dominant du mois

Février 2016 apparaît comme un mois bien pluvieux avec des températures douces pour la saison. Il est aussi marqué par de forts épisodes venteux les 8, 9 et 13.

Précipitations

Les perturbations défilent et en moyenne, il pleut entre 12 et 17 jours. La pluviométrie est excédentaire au sud de la Loire et surtout en Vendée.

Températures

Dans la lignée des mois précédents, la douceur reste de mise avec des températures moyennes supérieures de 1 à 1,5 °C aux normales. Malgré tout, le froid s'installe du 16 au 19 avec de fréquentes gelées.

Ensoleillement

Malgré la succession de passages pluvieux plus ou moins actifs, l'insolation reste conforme aux normales. Les deux dernières décades rattrapent le manque de soleil des dix premiers jours.

Faits marquants

Deux tempêtes à déplorer :

Les 8 et 9, la tempête Susanna touche la région. Elle donne des vents forts sur la côte avec 125 km/h à Guérande (44), 123 km/h à l'île d'Yeu (85) mais aussi 102 km/h à Martigné Briand (49) et de fortes vagues sur le littoral. Les quais du Vieux-Port de Pornic (44) et ceux du Croisic (44) sont inondés au matin du 9. 3800 foyers sont privés d'électricité en Loire-Atlantique. Le 9, le temps est très instable avec de l'orage, des averses de grêle et grésil.

Le 13, c'est au tour de la tempête Ulrika de sévir. Les vents franchissent les 100 km/h en Vendée (118 km/h à l'île d'Yeu), en Loire-Atlantique (140 km/h au sémaphore de Chemoulin) et en Maine-et-Loire (102 km/h à Fontaine Guérin) et les approchent dans la Sarthe avec 98 km/h à Luché-Pringé. De nombreux dégâts sont constatés: des voitures écrasées, des arbres couchés, une route départementale coupée en Mayenne, le Loir en crue dans la Sarthe et 12000 foyers privés d'électricité.

Neige éphémère :

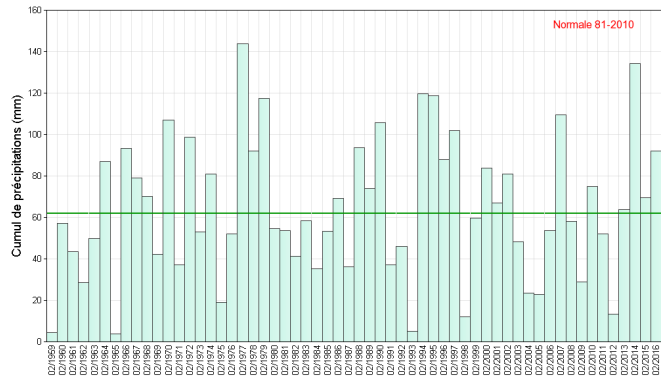
La région se réveille au petit matin du 18 avec sols, voitures, toitures parfois recouverts de 1 à 3 cm de neige, voire 5 cm dans le nord des Pays-de-la-Loire. Cette neige éphémère laissant place rapidement à la pluie est aperçue en Loire-Atlantique jusqu'à la côte mais aussi dans le bas et haut bocage vendéen. Cette neige mouillée reste sans conséquences sur le trafic routier.



Précipitations

De la pluie encore et encore

La pluviométrie mensuelle est presque partout excédentaire de 30 à 100 % sauf en Mayenne et dans la Sarthe où les relevés sont parfois proches des normales : Le Mans (72) enregistre 54,8 mm et Pré-en-Pail 62 mm quand à l'opposé, en Vendée, à la Mothe-Achard avec 179,1 mm le surplus d'eau est de 150%. Cependant quelques jours sortent du lot : de fréquentes averses de grêle et quelques coups de tonnerre le 9, un bref épisode neigeux dans la nuit du 17 au 18 avec 1 à 3 cm par place et ponctuellement autour des 5 cm, comme sur les collines du pays de Pail et enfin des pluies marquées au sud de la Loire les 23 et 24 avec environ 46 mm cumulés à la Mothe Achard (85) et 38 mm à Pornic (44).

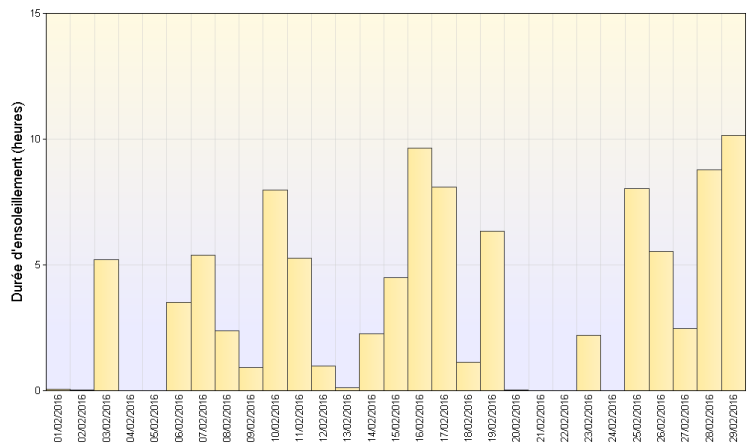


Cumul mensuel de précipitations depuis 1959 sur la région Pays-de-la-Loire

Ensoleillement

Dans la norme

L'ensoleillement reste voisin voire légèrement supérieur aux valeurs de saison : de 96 h au Horps (53) à 121 h au Château-d'Olonne (85), en passant par 100 h au Mans (72), 110 h à Nantes (44) et 116 h à Martigné-Briand (49). Si la première décade est plutôt grise avec un ensoleillement déficitaire, le soleil est plus présent ensuite et plus particulièrement du 14 au 16, puis à partir du 25.

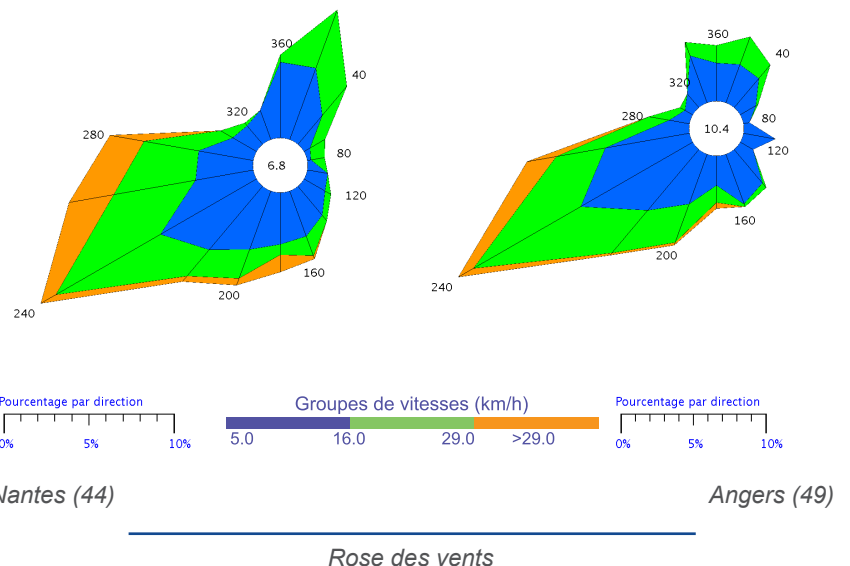


Ensoleillement quotidien à Le Mans (72)

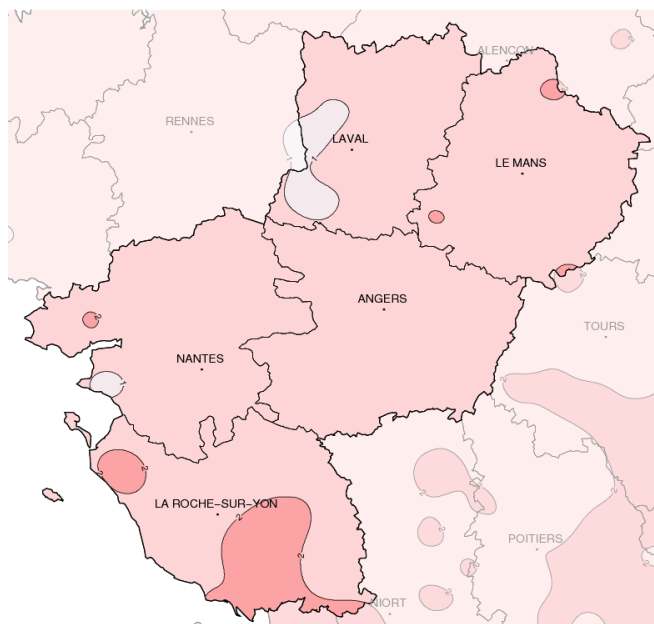
Vents

Tempétueux

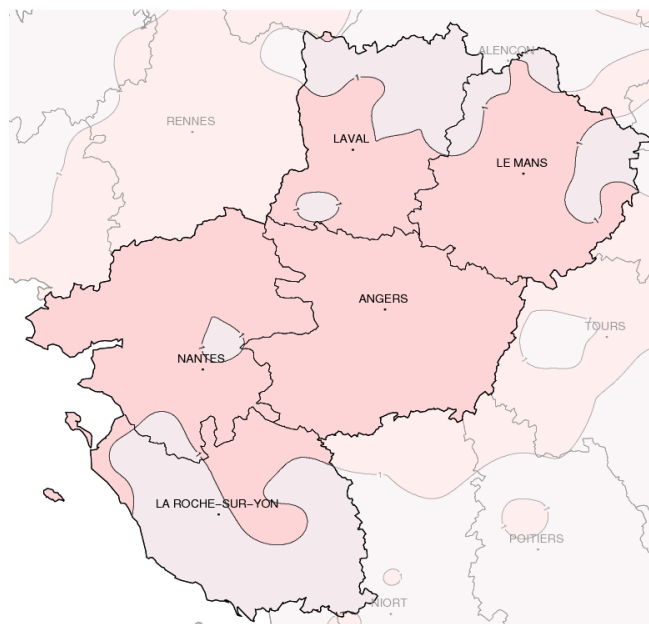
Le vent de dominante ouest-sud-ouest est sensible avec en général 6 à 7 jours de vents supérieurs à 58 km/h jusqu'à 9 jours au Horps (53), Montoir-de-Bretagne (44) et Noirmoutier (85) et 10 jours au sémaphore de Chemoulin (44). Au passage de dépressions très creuses durant la première quinzaine, les anémomètres enregistrent des rafales tempétueuses : le 9, 128 km/h à Chemoulin (44), 108 km/h à Noirmoutier (85), 102 km/h à Martigné-Briand (49) ; le 13, 140 km/h au sémaphore de Chemoulin (44), 117 km/h à Noirmoutier (85), 102 km/h à Fontaine-Guérin (49), 124 km/h à Nort-sur-Erdre constituant un nouveau record depuis l'ouverture de la station en 2004.



Températures



Températures minimales (°C)



Températures maximales (°C)

Ecart à la normale mensuelle (*)

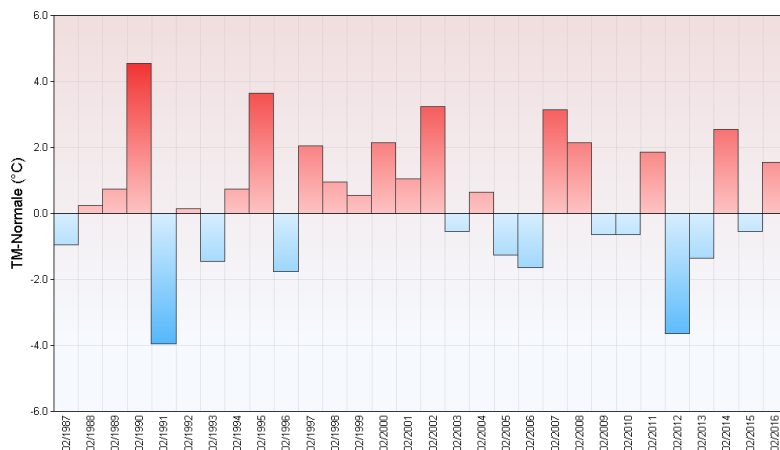
L'hiver se prolonge dans la douceur

Les températures moyennes minimales et maximales sont de 1 à 2 °C au-dessus des normales. Dès le 1er février, la couleur est annoncée avec des températures minimales de 10 à 12 °C et des maximales jusqu'à 14 °C dans les terres comme à Chantonnay (85). Cette situation se poursuit jusqu'au 14 malgré quelques rares gelées.

Le 6, il est enregistré 14,8 °C à Fontenay-le-Comte (85), 14,5 °C à la Ménitrie (49), 14,4 °C au Mans. Les 15 et 16, le froid envahit la région et s'installe jusqu'au 19. Les gelées sont généralisées le 17 : -7,2 °C à Marolles-les-Braults (72), -7,0 °C à Saint-Georges-le-Fléchard (53), -6,9 °C à Marcé (49), -5,6 °C au Pallet (44) et Saint-Fulgent (85). Le 20, le flux de sud-ouest ouvre à nouveau la porte à la douceur et il faut attendre la fin de

mois pour voir les températures minimales passer par endroits en dessous de 0 °C. Mis à part quelques exceptions en Mayenne et en Sarthe, le nombre de jours de gel est compris entre 0 et 9. Il manque 2 à 6 jours pour atteindre la normale. Globalement sur ce mois de février, les maximales restent douces mais sans journée particulièrement chaude.

Ecart à la normale mensuelle (*) des températures moyennes mensuelles pour les 30 dernières années à Le Mans (72)



(*) Période de référence 1981/2010

Résumé mensuel

Du 1er au 14 : de faiblement perturbé à fortement dépressionnaire à partir du 6

Jusqu'au 5, les Pays-de-la-Loire sont coincés entre un anticyclone à 1035 hPa sur l'ouest du Portugal se prolongeant vers la France et une zone dépressionnaire plus au nord. Cette situation génère sur notre région un courant doux et humide où de petites pluies ou bruines réussissent à s'infiltrer. La perturbation du 2 est la plus active avec souvent 2 à 5 mm et localement 5 à 7 mm.

A partir du 6, l'anticyclone est repoussé dans ses quartiers d'hiver aux Açores et de profondes dépressions circulent de l'Atlantique à l'Europe. C'est alors que commence le défilé des perturbations. Les 8 et 9, le temps

est très instable avec des cumuls de pluie importants le 8 (22,4 mm aux Herbiers (85)), le 9 (30,6 mm à Beaulieu-sur-Lay (49)). Ce même jour des averses de grêle, de grésil et des orages sévissent, sans compter les forts coups de vent, 128 km/h au sémaphore de Chemoulin (44) et souvent 100 km/h dans les terres. Le 13, l'anémomètre s'affole encore avec 140 km/h à Chemoulin (44), 124 km/h à Nort-sur-Erdre (44), 102 km/h à Fontaine Guérin (49) et les précipitations en Vendée sont souvent comprises entre 15 et 19 mm.

Du 15 au 18 : un petit coup de fraîcheur

L'anticyclone qui s'étend des Açores à l'Ecosse bascule vers la France et canalise de l'air plus froid et plus sec les 15 et 16 avec de fortes gelées le 17. Dans la nuit du 17 au

18, une perturbation faiblement neigeuse traverse la région apportant localement 1 à 3 cm et jusqu'à 5 cm.

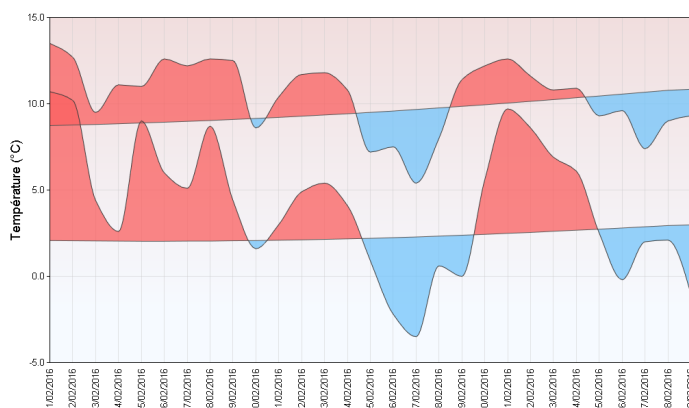
Du 19 au 24 : retour au régime océanique

Les pressions sont à nouveau en baisse et un flux perturbé doux de sud-ouest se remet en place. Les perturbations pluvieuses des 23 et 24 sont très actives avec des cumuls en 48 heures supérieurs à 40 mm dans le nord de la Vendée.

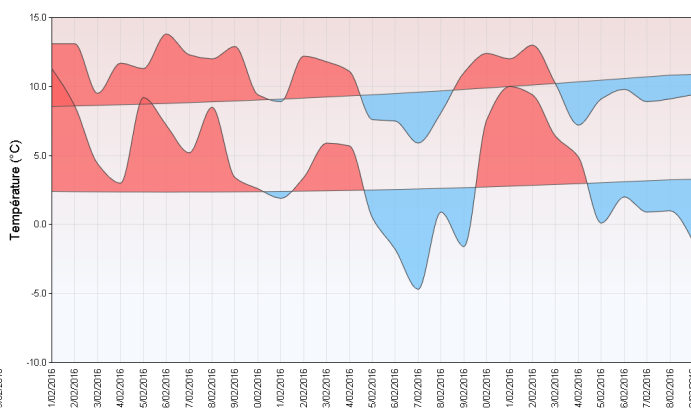
Du 25 au 29 : belle accalmie

L'anticyclone pousse légèrement vers l'Angleterre et l'ouest de la France. Seul petit bémol dans la nuit du 26 au 27 où une perturbation effleure le littoral vendéen. Sur cette période, le temps est généralement frais et sec.

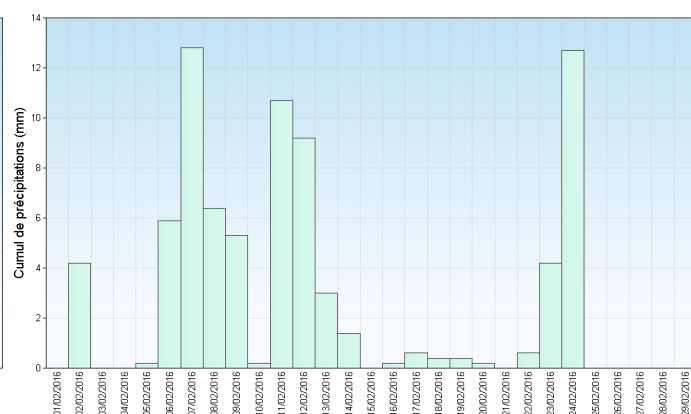
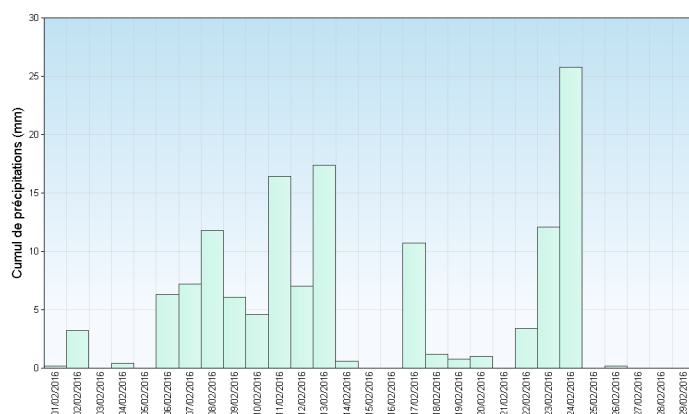
La Roche/Yon (85)



Angers (49)



Températures minimales et maximales quotidiennes



Précipitations quotidiennes