

Octobre 2017

Mois doux mais sec

Précipitations mensuelles (mm)



Caractère dominant du mois

Malgré le regain de pluie du mois précédent, le manque d'eau se fait un peu plus sentir. L'ex-cyclone Ophélie a contribué aux températures estivales du milieu de mois.

Précipitations

Le déficit s'accroît, avec un arrosage de 30 à 50 % de la normale, et moins de 20 % en Vendée. L'essentiel des pluies tombe du 19 au 21, malgré de nombreux jours de pluie.

Températures

Malgré les faibles températures en début et fin de mois, les moyennes des minimales comme des maximales sont supérieures aux normales de un à deux degrés.

Ensoleillement

Croissant de la Mayenne vers la Vendée, l'ensoleillement mensuel est partout excédentaire, comme l'est chaque décennie. La côte vendéenne bénéficie de 165 heures.

Faits marquants

Journée atypique

La journée du mercredi 16 octobre est pour le moins singulière. Ophélie, cyclone tropical en fin de vie, remonte vers l'Irlande. Le flux de sud qui l'accompagne aspire des poussières sahariennes et des cendres issues de gros incendies au Portugal. Le ciel prend alors des couleurs ocres surprenantes, plus marquées près de la mer.

Retour de la sécheresse

La situation devient de nouveau préoccupante avec des indices de sécheresse des sols superficiels qui atteignent surtout en Vendée en fin de mois, des valeurs équivalentes au 1er décile. L'inquiétude persiste du fait que les nappes de niveau très bas n'ont pas été rechargées.

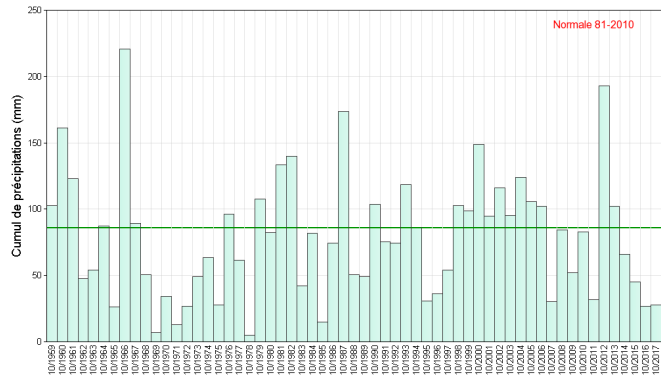


Précipitations

Très sec

Le mois est fortement déficitaire. L'ensemble des Pays-de-la-Loire reçoit tout au plus 50 % de la pluie normale. Localement, les vallées de la Mayenne ou de la Sarthe, le sud du Maine-et-Loire, le vignoble nantais et plus largement la Vendée n'en reçoivent que 30 %. Il faut descendre au sud Vendée pour trouver les postes les moins arrosés qui recueillent moins de 20 % de la pluie moyenne (le moins arrosé : Chantonay (85) avec 14 mm pour une normale de 107 mm).

Les précipitations ne dépassent pas 50 mm (maximum 49 mm à Pornic (44)), voire 40 mm dans certains départements (39 mm à la Mothe-Achard (85) ou 36 mm à Beaupréau (49)).

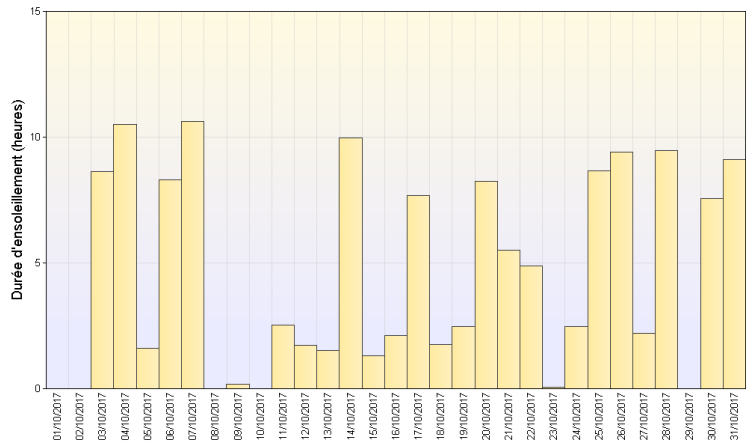


Cumul mensuel de précipitations depuis 1959 sur la région Pays-de-la-Loire

Ensoleillement

Au-dessus des normales

Le soleil se montre à son avantage pendant tout le mois, permettant un ensoleillement excédentaire (8,5 % à Angers (49), 20 % à la Roche-sur-Yon (85)). Le soleil brille de 127 heures à Laval (53), à plus de 165 heures à Château-d'Olonne (85). La troisième décade est la plus ensoleillée sur les départements côtiers, autour de 60 heures à Nantes (44) et en Vendée, alors que c'est la deuxième à Angers et au Mans (72), avec respectivement 51 et 53 heures.



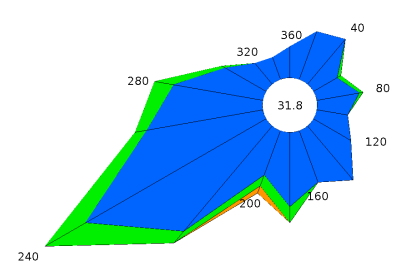
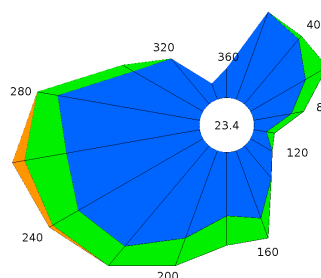
Ensoleillement quotidien à Nantes (44)

Vents

Vents faibles à modérés

Les vents soufflent principalement de sud-ouest à ouest, avec quelques journées d'est à nord-est en étant plus faibles.

Les journées les plus ventées sont centrées sur la période du 19 au 22 pour tous les postes, dans des conditions dépressionnaires, avec des valeurs maximales au sémaphore de Chemoulin (44) de 96 km/h les 20 et 21. De 75 jusqu'à 85 km/h sur le littoral de Loire-Atlantique et les îles vendéennes, le vent souffle également à 62 km/h à Angers, 66 km/h au Mans, 68 km/h à Laval et Nantes. Ces relevés restent malgré tout en deça des valeurs habituelles observées à cette saison.

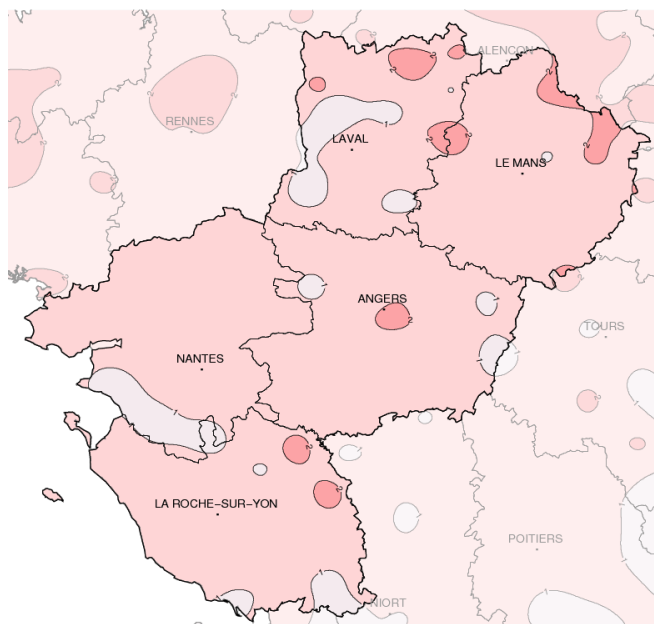


Nantes (44)

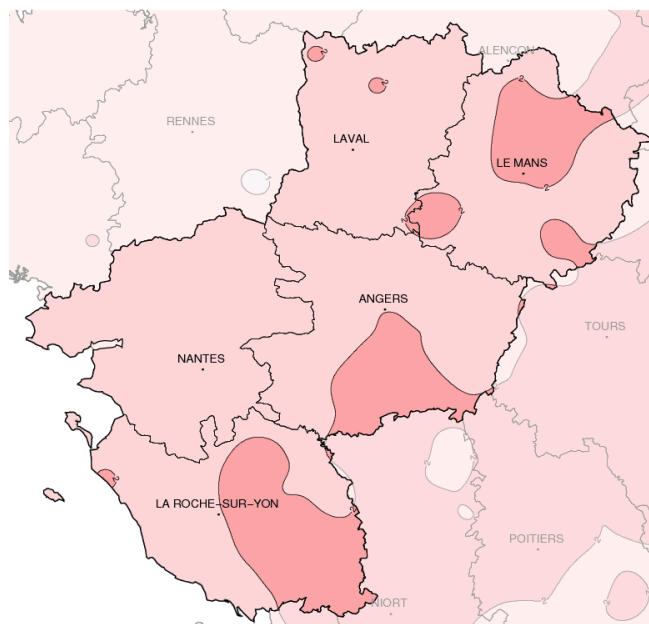
Angers (49)

Rose des vents

Températures



Températures minimales (°C)



Températures maximales (°C)

Ecart à la normale mensuelle (*)

Mois contrasté mais doux

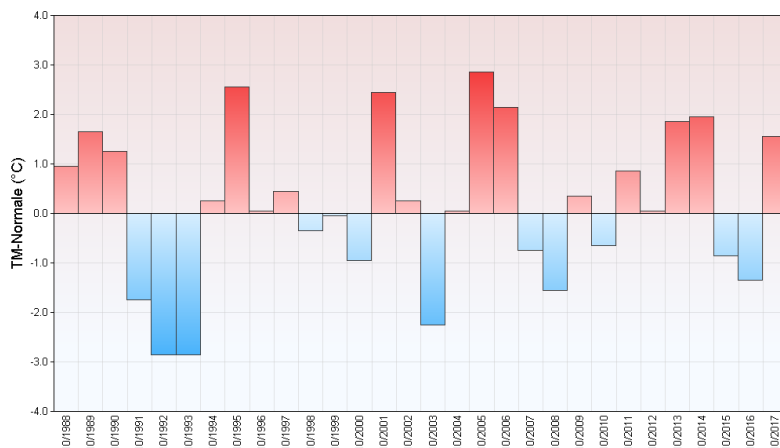
Après la fraîcheur du début de mois, les températures se radoucissent du 8 au 10. Des records de maximales sont même battus les 14 (26,1 °C à Nantes), 16 et 17 (25,3 °C au Mans, 24,9 °C à la Roche-sur-Yon), et le 26 (22,6 °C à Ernée (53), plus de 24°C à Nantes et la Roche-sur-Yon) malgré une faiblesse du 19 au 22, pendant le temps perturbé.

Les minimales moyennes sont supérieures de un à deux degrés aux normales (10,1 °C pour 8,1 °C à Luché-Pringé (72), 11,3 °C pour 8,9 °C à Pouzauges (85)). Il en est de même pour les maximales moyennes (18,7 °C pour 16,7 °C à Saint-Loup-du-Dorat (53), 20,5 °C pour 18,3 °C à Sainte-Gemme-la-Plaine (85)). En conséquence, les températures moyennes dépassent les normales de un degré à un degré et demi (15 °C pour 13,5 °C à

Nantes). Chantonnay (85) fait mieux, avec 15,5 °C pour 13,3 °C.

Pour rappeler que l'automne est bien là, les températures accusent une forte baisse les tous derniers jours du mois, avec 0 à 3 °C, et notamment des gelées sous abri dans la Sarthe (-2 °C à la Fresnaye) et en Mayenne (-1 °C à Chailland et Courcité). Toutefois le littoral est un peu plus doux, 3 à 4 °C, et 7 à 8 °C sur les îles vendéennes.

Ecart à la normale mensuelle (*) des températures moyennes mensuelles pour les 30 dernières années à Nantes (44)



(*) Période de référence 1981/2010

Résumé mensuel

Dimanche 1er et lundi 2 : perturbé. Temps humide lié à deux ex-cyclones (Lee et Maria), avec des pluies faibles et des crachins.

Du mardi 3 au samedi 7 : anticyclone sur l'Atlantique. Il génère un temps sec avec nuages et périodes ensoleillées, entrecoupé d'un passage perturbé la nuit du 5 au 6.

Du dimanche 8 au samedi 14 : conditions anticycloniques. Flux de secteur ouest avec passages de pluies faibles ou de bruines, intermittentes. La masse d'air s'assèche l'après-midi du 12, avec retour d'éclaircies. Mais le faible flux contribue à la formation de brouillards la nuit, qui évoluent en matinée pour faire place à de larges

éclaircies l'après-midi. Les températures s'élèvent, avec 24 à 27 °C dans l'intérieur des départements de Loire-Atlantique et Vendée le 14.

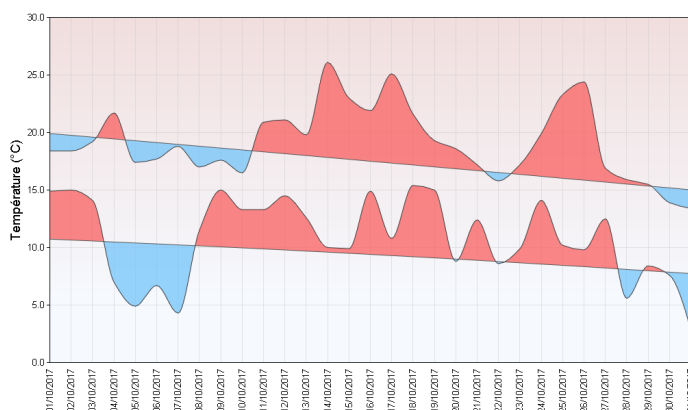
Dimanche 15 et lundi 16 : ciel jaunâtre. La dorsale sur la France s'affaiblit avec la remontée vers l'Irlande de l'ex-cyclone Ophélie. Dans le fort flux d'altitude on note quelques ondées sous altocumulus instables dimanche après-midi, un renforcement du vent de sud lundi matin, mais surtout un obscurcissement du ciel avec du sable du Sahara et des fumées des incendies du Portugal en journée de lundi.

Du mardi 17 au lundi 23 : dépressionnaire. Deux jours d'accalmie à l'avant d'une dépression centrée sur la Corogne

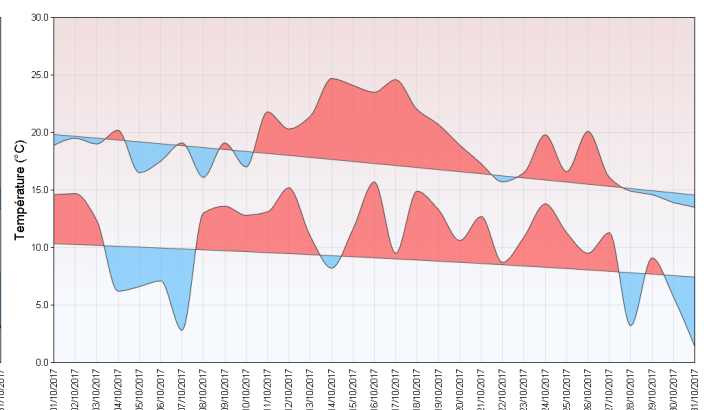
mardi. Le temps est chaud et bien ensoleillé, presque estival avec des maximales de 23 à 26 °C, sauf en Mayenne. Quelques ondées instables se produisent la nuit suivante, puis retour d'éclaircies mercredi après-midi dans une atmosphère un peu moins chaude. Ensuite, une succession de dépressions sur l'Atlantique traverse la région, accompagnées de passages pluvieux plus ou moins actifs (15 mm à Montoir le 19), et de vents forts.

Du mardi 24 au mardi 31 : remontée des pressions. Anticyclone oscillant de l'Atlantique à l'Europe centrale, avec de fréquents brouillards matinaux suivis d'après-midis ensoleillés, et quelques bruines dimanche 29. Les deux derniers jours sont plus secs.

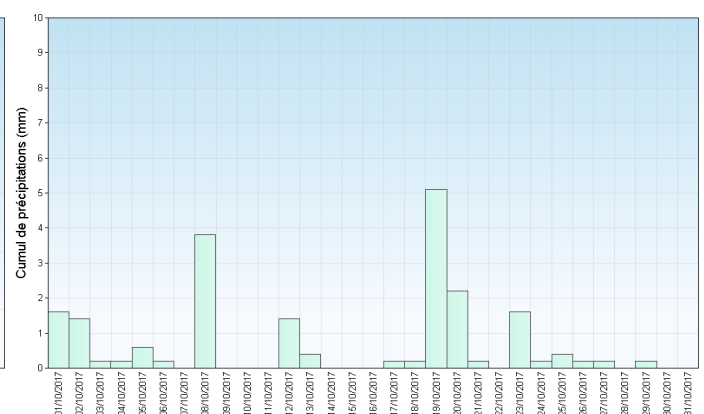
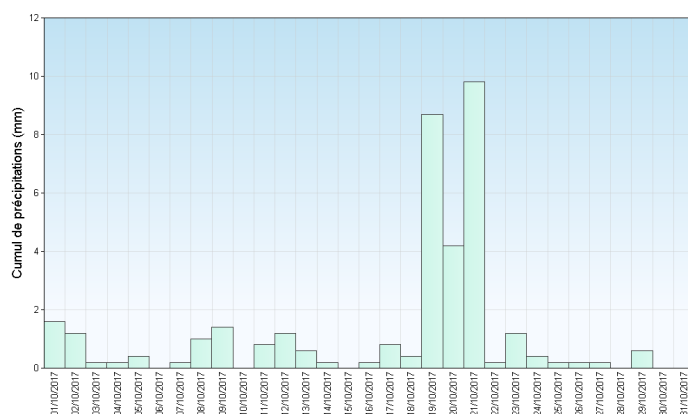
Nantes (44)



Angers (49)



Températures minimales et maximales quotidiennes



Précipitations quotidiennes