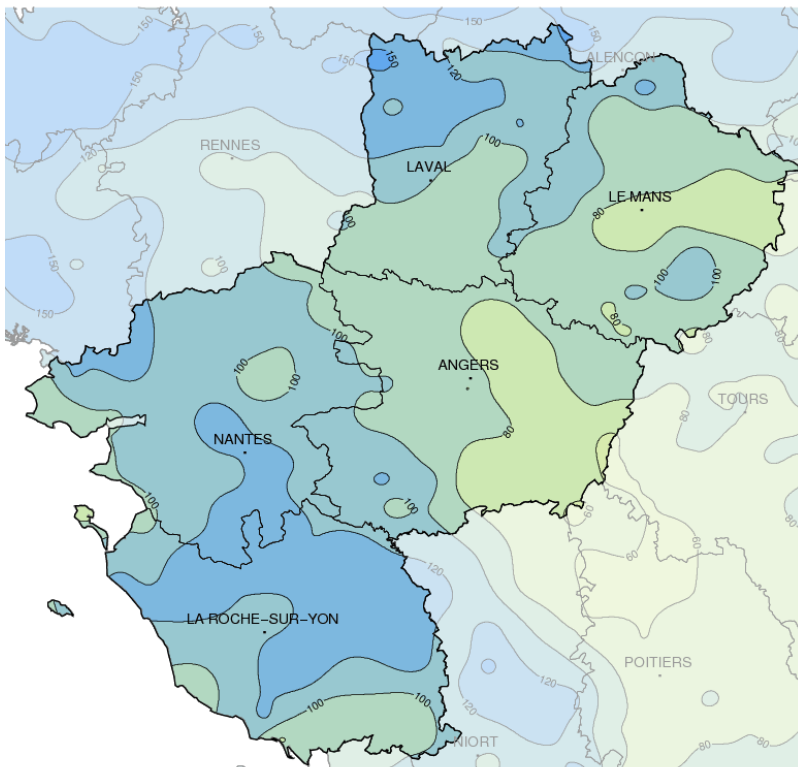


Décembre 2017

# Retour de la pluie

## Précipitations mensuelles (mm)



### Caractère dominant du mois

Ce mois de décembre est marqué par le retour de la pluie et du vent dans une atmosphère assez douce.

### Précipitations

Les pluies sont fréquentes, parfois abondantes en première et dernière décennie. Toutefois, la répartition n'est pas homogène avec des cumuls mensuels proches des normales ou excédentaires de 20 à 40%.

### Températures

Les températures sont plutôt douces en particulier les maximales dont la moyenne dépasse la normale de plus d'un degré. Les gelées matinales, bien que modestes, sont tout de même fréquentes, de 8 à 10 jours par endroits.

### Ensoleillement

L'abondance des nuages limite l'ensoleillement. Malgré tout, le déficit reste modeste, en particulier en Vendée où l'insolation atteint 95 % de la normale.

## Faits marquants

### ANA, une dépression très creuse.

De nombreux coups de vent et tempêtes touchent la région Pays de la Loire. La plus sévère "ANA" se creuse au sud-ouest de la Bretagne le 10 décembre, puis elle traverse la Loire Atlantique le 11 au matin pour ensuite s'évacuer vers la Belgique. A son passage la pression chute à 956,8 hPa sur Saint-Nazaire. Mais partout sur les Pays de la Loire le baromètre descend autour des 960

hPa et c'est la pression la plus basse jamais enregistrée depuis l'ouverture des stations. Les vents les plus forts, souvent supérieurs à 100 km/h, sont enregistrés au sud d'une ligne allant de l'estuaire de la Loire jusqu'au Mans. La rafale la plus forte, 137 km/h est enregistrée à l'île d'Yeu, mais dans les terres de Vendée, le vent atteint 125 km/h à Ste-Gemme-la-Plaine et, dans le Maine-et-Loire, 113 km/h à Martigné-Briand. La région est touchée par des coupures

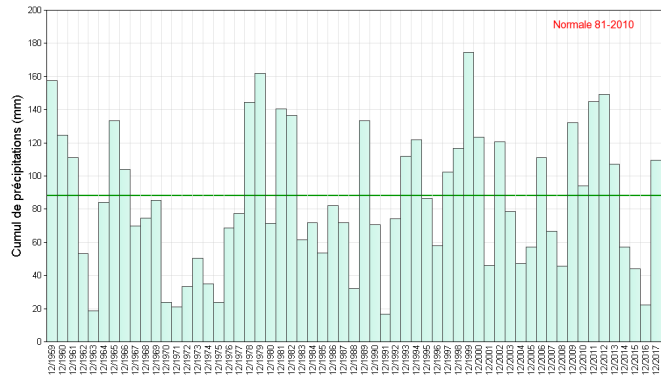
électriques liées aux chutes d'arbres. La dépression présente en matière de trajectoire des similitudes avec la tempête Xynthia mais avec une intensité des vents moindre (malgré une pression plus basse). Des surcotes de 1 m à 1,5 m sont mesurées sur le littoral vendéen mais elles restent sans effet, puisque la tempête est passée dans une période de petit coefficient de marée et au moment de la basse mer.



# Précipitations

## Une pluie bienvenue

Le 1er, on observe quelques averses, mêlées de flocons de neige sur le nord de la région puis, jusqu'au 6, le temps reste sec. Le 7, une première perturbation apporte des pluies conséquentes, de 5 à 10 mm, et jusqu'à 21 mm dans le centre de la Vendée. L'activité pluvieuse se renforce les 9 et 10 avec 30 à 40 mm. Après une brève accalmie, la pluie revient les 13 et 14 donnant 5 à 20 mm du nord au sud. Hormis quelques gouttes le 16, le retour de l'anticyclone favorise un temps plus sec jusqu'au 24. La pluie revient à Noël et on relève 10 à 20 mm le 26, jusqu'à 30 mm à Angles en Vendée. Il pleut jusqu'au 31 avec un épisode plus marqué le 29. Avec des cumuls mensuels de 80 à 130 mm ce mois de décembre met fin à un long épisode de sécheresse.

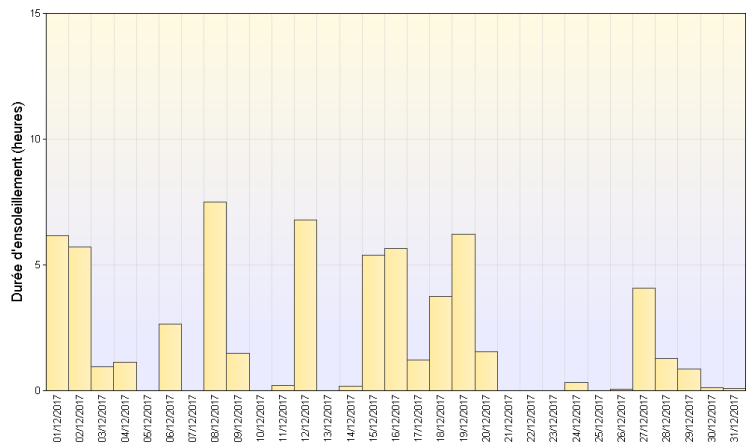


Cumul mensuel de précipitations depuis 1959 sur la région Pays-de-la-Loire

# Ensoleillement

## Un déficit plutôt modeste

Les journées grises sont nombreuses, 7 à 10 jours sans soleil et surtout en dernière décade. Malgré tout, le soleil arrive à s'immiscer entre deux perturbations ou entre les grisailles anticycloniques. Les journées du 8, 12 et 19 sont les plus ensoleillées. La Vendée est privilégiée avec une moyenne qui approche la normale (96 % à la Roche-sur-Yon). Ailleurs le déficit varie de 15 à 20 %.

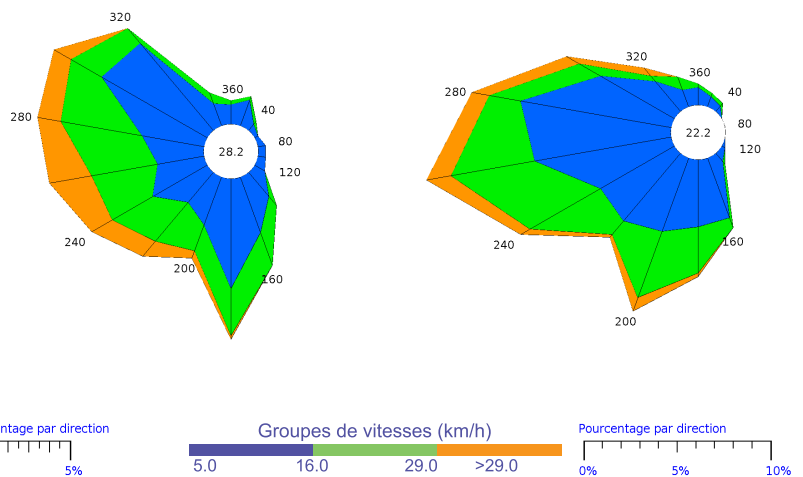


Ensoleillement quotidien à Nantes (44)

# Vents

## Du calme à la tempête

Après un début de mois plutôt calme le vent de sud puis d'ouest se renforce pour atteindre le stade de la tempête le 11, au passage de la dépression Ana. On relève jusqu'à 109 km/h à La Fontaine-Guérin dans les terres du Maine-et-Loire, et jusqu'à 137 km/h à l'Île-d'Yeu en Vendée. Encore assez fort jusqu'au 15, le vent faiblit du 16 au 24 sous l'influence de l'anticyclone. Les dépressions défilent à nouveau à partir du 25. Les vents d'ouest fraîchissent avec de fréquentes rafales de 60 à 80 km/h et, les 26, 27 et 31, plus de 100 km/h sur le littoral.

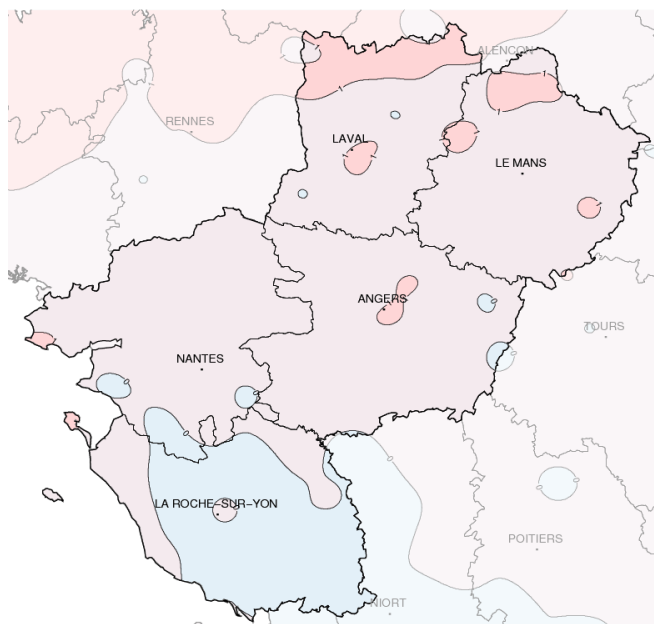


Nantes (44)

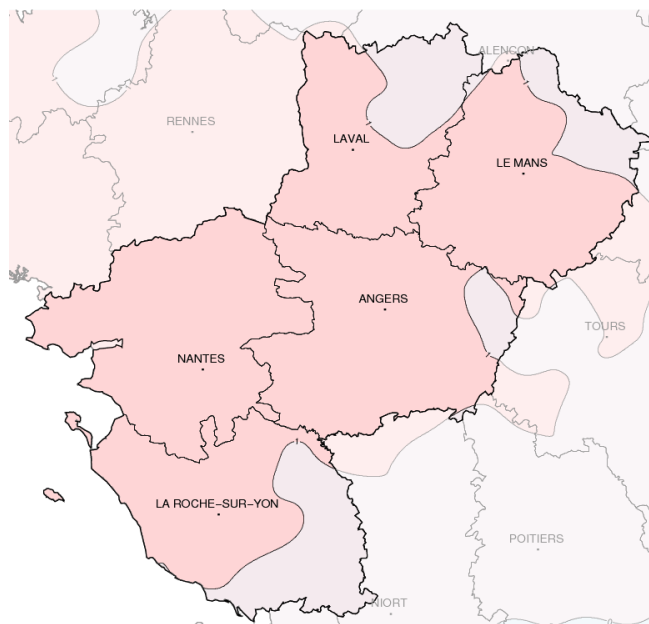
Angers (49)

Rose des vents

# Températures



Températures minimales (°C)



Températures maximales (°C)

-----  
 Ecart à la normale mensuelle (\*)

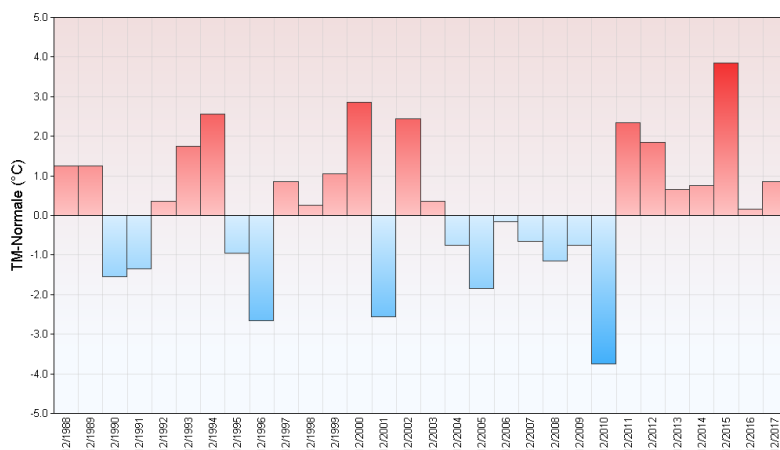
## De la douceur

Il fait assez froid en début de mois. Jusqu'au 3, il gèle le matin dans les terres, de 0 à -4 degrés. Ensuite le temps s'adoucit, mais des gelées matinales reviennent à la faveur d'éclaircies nocturnes, en particulier les 6 et 9 sur le sud des Pays-de-la-Loire. Les températures maximales restent douces et même très douces les 7, 9 et 10 décembre. Le 9, c'est le grand écart entre le matin

et l'après-midi: à Chantonnay (85) le thermomètre varie de -3,3 à +14,5 degrés. Hormis de petites gelées ponctuelles les 12 et 16 décembre, la douceur persiste jusqu'au 18, les températures sont proches ou au-dessus de normales. Il fait à nouveau plus frais les 19 et 20 décembre. Le matin, le thermomètre descend au dessous du zéro ; le 19, on relève -4,2 degrés à Saint-Corneille dans les terres de la Sarthe. Les maximales

fléchissent un peu mais restent proches des normales. A partir du 20 les températures sont à nouveau très douces, il ne gèle plus et les températures maximales s'élèvent largement au dessus du niveau de saison, en particulier le 31 où elles dépassent les normales de 6 à 7 degrés. Ce dernier jour on relève 15,5 degrés à Nantes (44) et 15,7 degrés à Segré (49)!

-----  
 Ecart à la normale mensuelle (\*) des températures moyennes mensuelles pour les 30 dernières années à Nantes (44)



(\*) Période de référence 1981/2010

# Résumé mensuel

## Du 1er au 06 : anticyclonique

Un anticyclone situé sur le proche Atlantique progresse peu à peu vers la France, il atteint son apogée vers le 5 avec une pression autour de 1038 hPa sur la région.

Au début, le vent de nord amène de l'air assez froid, puis l'atmosphère s'adoucit avec l'advection d'air un peu plus doux par le nord-ouest.

## Du 7 au 16 : dépressions et tempête

Le 7, une perturbation pénètre sur l'ouest de la France, elle est dirigée par une profonde dépression tempétueuse, "Caroline" sur le nord de l'Ecosse. Après une brève accalmie le 8, le courant perturbé s'active. Les pluies sont abondantes

et le vent se renforce pour atteindre la tempête les 10 et 11 avec le passage de la dépression Ana sur la Bretagne qui se creuse à 957 hPa sur l'estuaire de la Loire. Les 15 et 16 l'anticyclone remonte un peu, mais dans la nuit du 16 au 17 une perturbation peu active pénètre par le nord-ouest ramenant nuages et faibles pluies.

## Du 17 au 24: retour de l'anticyclone

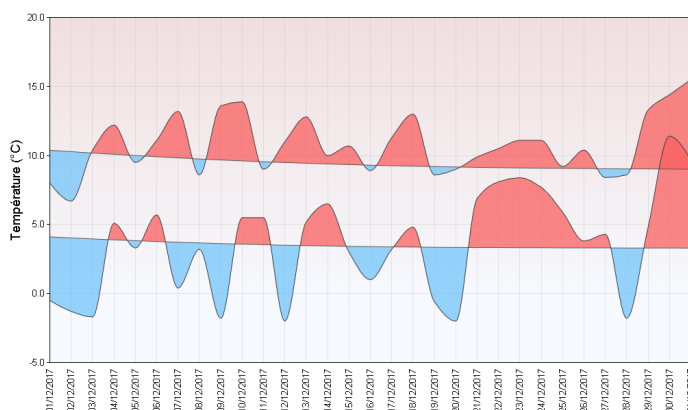
Du 17 jusqu'au 24, les pressions se renforcent favorisant un temps plus sec, d'abord un peu frais puis gris et doux avec l'advection d'air plus humide qui contourne l'anticyclone par le nord. La pression maximale de 1041 hPa est atteinte le 21 le

long du littoral.

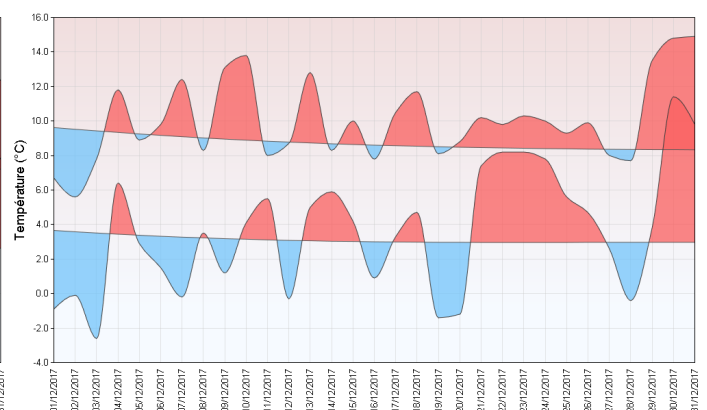
## Du 25 au 31: une fin d'année bien agitée

Les dépressions venant de l'Atlantique défilent à nouveau sur l'Europe. La première, dénommée "Bruno" se creuse à 983 hPa et traverse l'est des Pays-de-la-Loire. Elle engendre, les 26 et 27, des vents tempétueux sur le littoral. Dans une atmosphère très douce, les perturbations suivantes sont actives avec des pluies importantes et du vent fort. Au large de nos côtes, une nouvelle tempête "Carmen" se profile à l'horizon de la nouvelle année.

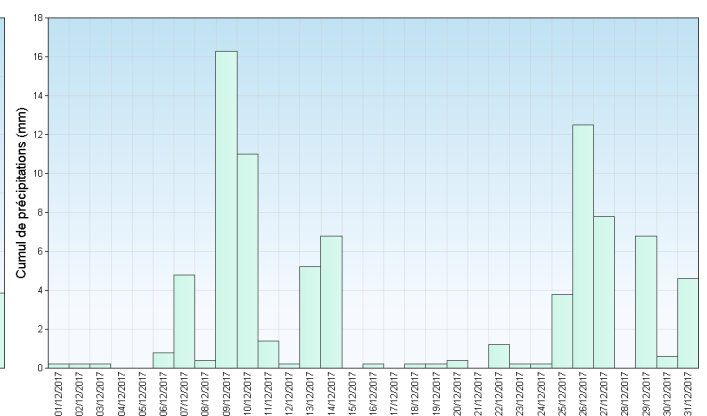
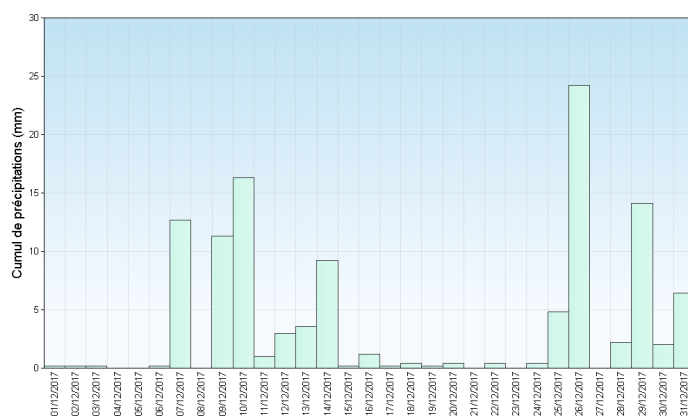
Nantes (44)



Angers (49)



Températures minimales et maximales quotidiennes



Précipitations quotidiennes