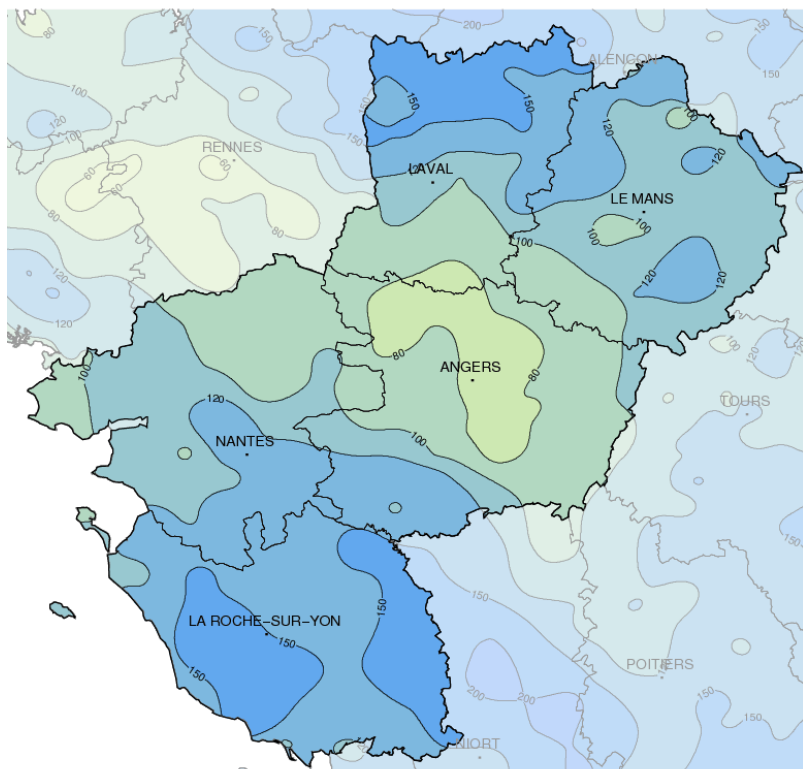


Janvier 2018

Extrêmement doux

Précipitations mensuelles (mm)



Caractère dominant du mois

Soumise à un flux océanique perturbé, la région connaît un temps gris, agité, humide et bat les records de douceur.

Précipitations

Le comblement du déficit entamé le mois précédent se poursuit. Les pluies sont abondantes, généralement supérieures aux normales saisonnières mais inégalement réparties.

Températures

Avec 2,5 à 3,5 °C de plus que les normales, janvier 2018 est le mois de janvier le plus "chaud" enregistré en Pays-de-la-Loire depuis le début des années 1950.

Ensoleillement

Trop souvent caché par les nuages, le soleil brille par son absence, jusqu'à deux fois moins que la moyenne, constituant un record de faible insolation.

Faits marquants

CARMEN :

L'année commence dans la tourmente. Le jour de l'An, une tempête nommée "Carmen" traverse les Pays-de-la-Loire en matinée. Elle est accompagnée de violentes rafales de vent qui atteignent 120 à 130 km/h sur le littoral et avoisinent 100 à 110 km/h dans les terres, occasionnant de nombreux dégâts (arbres arrachés, toitures envolées,

coupures d'électricité...). Elle s'accompagne aussi d'orages (très fréquents au sud de la Loire) et de pluies brèves mais soutenues, parfois accompagnées de grêle ou grésil.

ELEANOR :

A peine remise du passage de Carmen, la région voit passer une

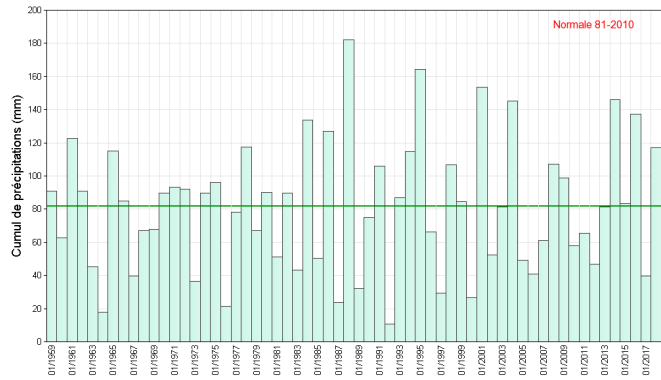
nouvelle tempête dans la matinée du 3, baptisée "Eleanor" par le service météorologique irlandais. Même si les Pays-de-la-Loire sont moins touchés que la Bretagne et la Normandie, de fortes rafales de vent sont enregistrées. Météo-France enregistre ainsi des rafales de 100 à 110 km/h sur la côte, de 80 à 100 km/h dans l'intérieur.



Précipitations

Pluies généreuses

Hormis sur la partie centrale des Pays-de-la-Loire, où les cumuls de précipitations sont légèrement inférieurs, voir proches des normales, la pluviométrie est majoritairement excédentaire. Il pleut abondamment au sud de la Loire, sur le nord de la Mayenne et en Sarthe, avec par endroit jusqu'à deux fois la normale (Mayenne (53), Bonnétable (72), Angles (85)). C'est la Mothe-Achard (85) qui remporte la palme du poste le plus arrosé avec 191,4 mm quand il tombe seulement 66,4 mm à Martigné-Briand (49). Après une année 2017 globalement sèche, ce deuxième mois consécutif d'excédent pluviométrique s'avère bénéfique en période de recharge des nappes phréatiques.

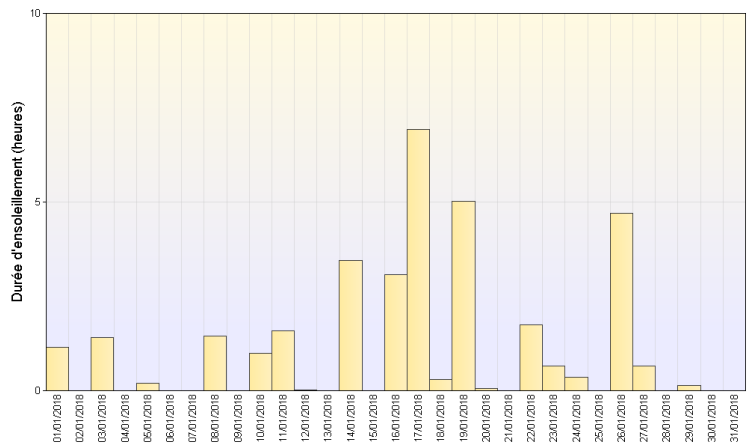


Cumul mensuel de précipitations depuis 1959 sur la région Pays-de-la-Loire

Ensoleillement

Gris

Alors que janvier 2017 connaissait un soleil omniprésent avec des durées d'insolation supérieures à 100 heures, janvier 2018 enregistre seulement 30 à 60 heures de soleil. Avec quasiment moitié moins de soleil que la normale, de nouveaux records sont établis à Nantes et au Mans avec respectivement 38h55 et 33h52, alors qu'Angers avec 54h35 ne perd que 20 %. Comme souvent, c'est le littoral qui s'en sort le mieux (55h05 aux Sables d'Olonne, 58h37 à Guérande).

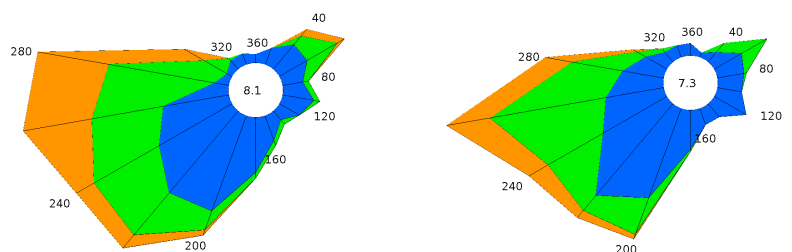


Ensoleillement quotidien à Le Mans (72)

Vents

Tempétueux

Excepté une courte période (du 6 au 8) durant laquelle le vent est orienté au nord-est, le flux océanique domine largement avec des vents d'ouest à sud-ouest. L'année commence avec des tempêtes ("Carmen" le 1er, "Eleanor" le 3) puis les coups de vent se succèdent, quasiment un jour sur deux durant les deux premières décades, la dernière décade étant la moins ventée avec 1 à 3 jours de vent fort (>60 km/h). A Nantes, le nombre de jour de vent fort atteint 13 jours contre 7 pour la normale et un maximum de 109 km/h lors du passage de "Carmen".

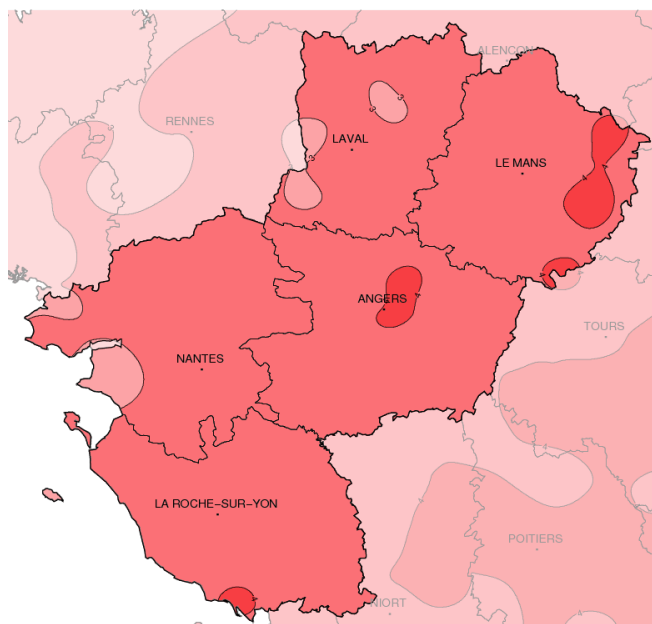


Nantes (44)

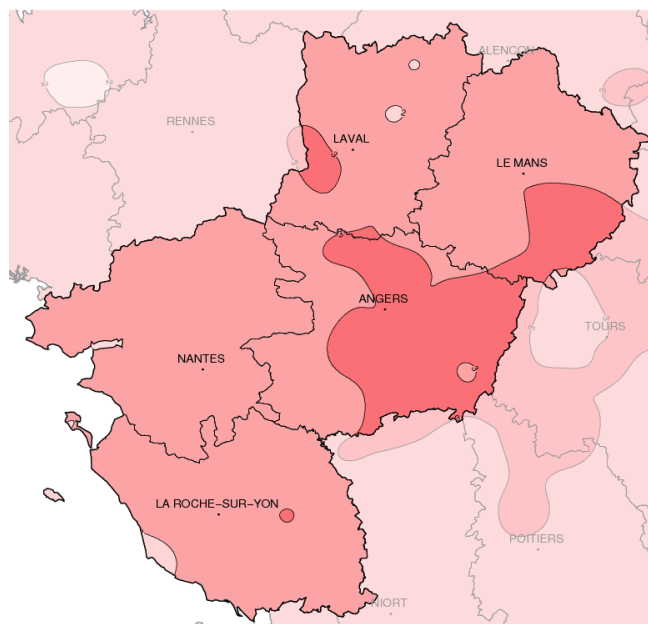
Angers (49)

Rose des vents

Températures



Températures minimales (°C)



Températures maximales (°C)

Ecart à la normale mensuelle (*)

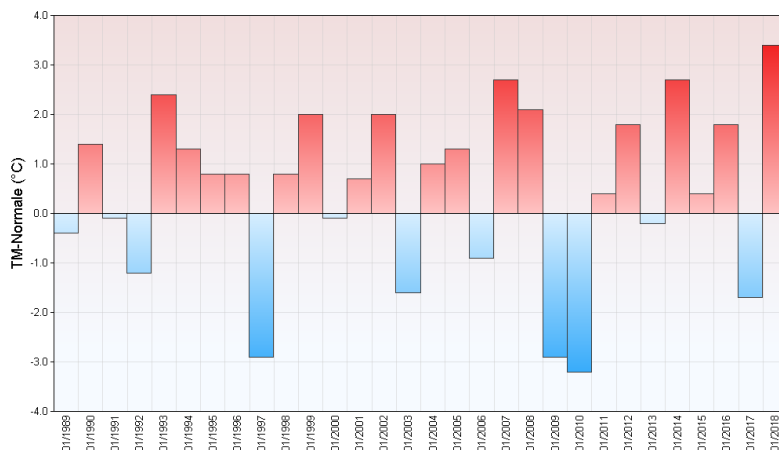
Douceur record

Alors qu'en moyenne, on recense une dizaine de jours de gel par mois en janvier, les gelées sont très rares ce mois-ci. Hormis très localement le 26, et plus fréquemment le 27, le thermomètre reste largement au-dessus de 0 °C. Si aucun record absolu (température quotidienne la plus élevée du mois) n'est battu, en revanche, les températures moyennes atteignent des niveaux inédits.

Avec 5 à 8 °C d'est en ouest, les températures minimales moyennes sont 3 à 4 °C au-dessus des normales, ce qui correspond à des valeurs moyennes dignes d'un mois d'avril ! Avec 10 à 12 °C, la moyenne des maximales s'affiche 2 à 3 °C au-dessus des valeurs de saison. Au final, cela donne une température moyenne de 8 à 9 °C, généralement supérieure de 3 °C par rapport aux normales, plutôt proche de ce qu'on relève habituellement en mars. Les records tombent ainsi dans les

stations de référence à Nantes, Le Mans, Laval, Beaucouzé (49) ou encore La Roche-sur-Yon. L'après-midi du 23 est particulièrement doux, les maximales atteignent 14 à 16 °C (16,1 °C enregistré à Beaulieu/Layon (49), 15,4 °C à Nort/Erdre (44)). Les températures minimales les plus froides sont enregistrées le 27 avec -2 à +2 °C dans les terres (-2,5 °C à Coudray (53)), 2 à 3 °C en bord de mer (3,2 °C à l'île d'Yeu (85)).

Ecart à la normale mensuelle (*) des températures moyennes mensuelles pour les 30 dernières années à Le Mans (72)



(*) Période de référence 1981/2010

Résumé mensuel

Début d'année tempêteux

Deux dépressions actives se succèdent du 1er au 3. La tempête "Carmen" traverse la région le jour de l'An dans une grande douceur, accompagnée de violentes rafales de vent et de nombreux orages. Pluie, averses de grêle et vent fort restent au programme ensuite, avec le passage de la tempête "Eleanor" dans la matinée du 3. Les 4 et 5, la région, soumise à un régime dépressionnaire d'ouest, voit défiler les passages pluvieux dans la douceur.

Flux continental du 6 au 8

Une dépression se creuse sur la Méditerranée occidentale générant un temps plus frais avec des retours d'est pluvieux le 6 et le 7,

notamment en Vendée, Loire-Atlantique et sud-Maine-et-Loire. Accalmie le 8 avec un temps calme, plutôt gris mais sec partout.

Faiblement dépressionnaire du 9 au 14

La circulation d'une dépression relative sur la façade Atlantique génère un temps changeant. Des passages faiblement pluvieux traversent les Pays-de-la-Loire dans la douceur les 9 et 10, entrecoupés d'accalmies ensoleillées. Le temps est plus sec mais plus frais du 11 au 14, avec quelques belles éclaircies le 11 et le 14, mais aussi des journées bien grises les 12 et 13.

Perturbé et doux du 15 au 25

La douceur envahit la région durant

cette période qui voit défiler de nombreuses perturbations dans un flux d'ouest à nord-ouest. Même si quelques journées sont bien ensoleillées, surtout les 17 et 19, nuages et pluies sont fréquents, parfois accompagnés de vent fort.

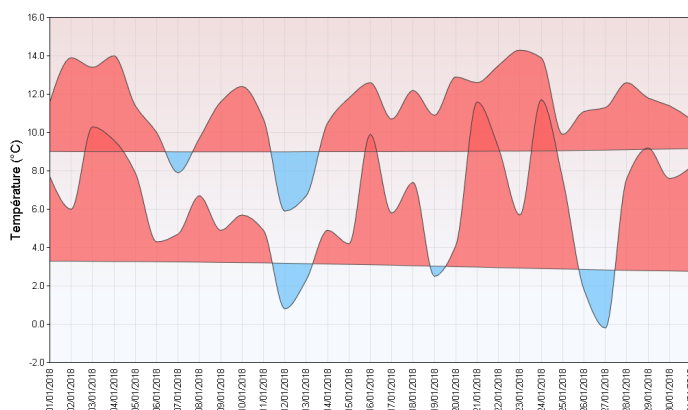
Anticyclonique les 26 et 27

Les Pays-de-la-Loire profitent d'un temps calme, sec et bien ensoleillé mais froid, avec de petites gelées matinales.

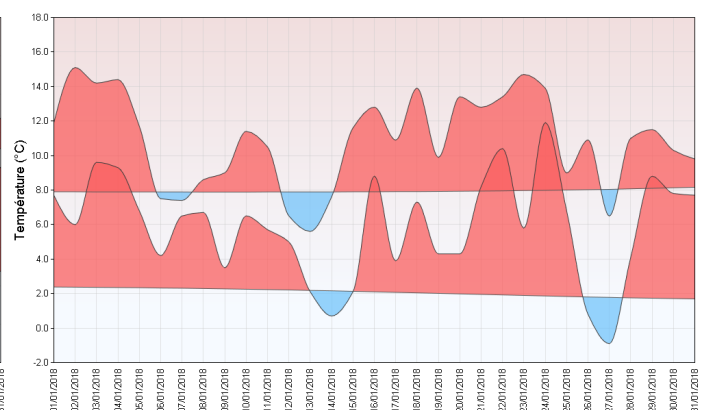
Fin de mois humide

Les hautes pressions s'affaissent lentement, la douceur revient mais grisailles et crachins s'installent sur la région du 28 au 30. Le 31, une perturbation active met un point final à ce mois gris, doux et humide.

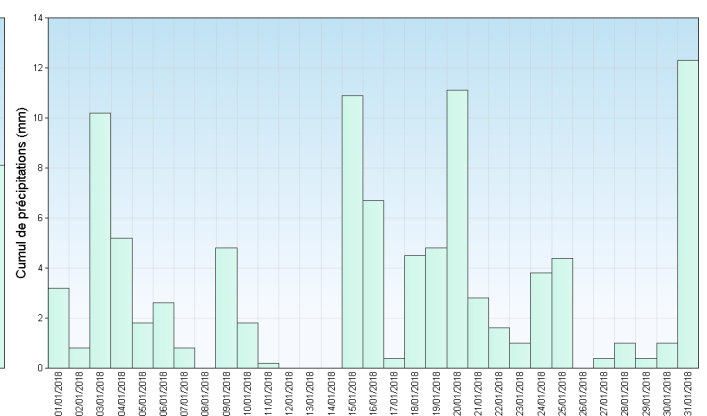
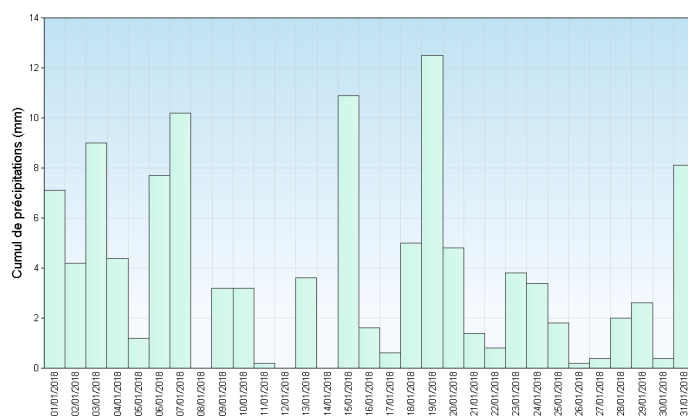
Nantes (44)



Le Mans (72)



Températures minimales et maximales quotidiennes



Précipitations quotidiennes