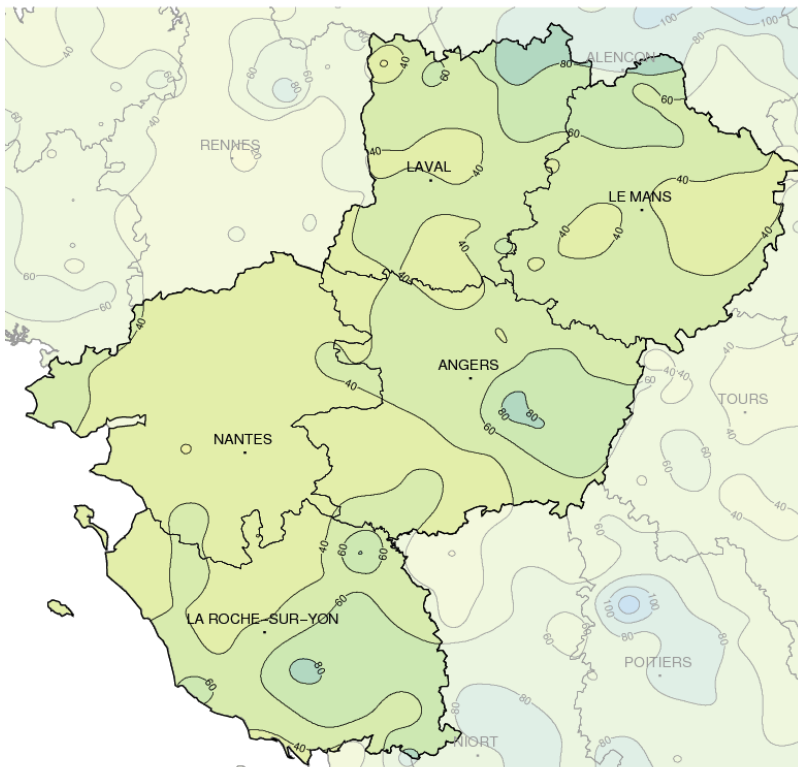


Mai 2018

## Ensoleillé et chaud, puis orageux

## Précipitations mensuelles (mm)



## Caractère dominant du mois

Du côté du thermomètre, les températures maximales sont supérieures aux valeurs de saison de près de 2 °C. L'insolation n'est pas en reste, avec 30 à 40 % d'excédent.

## Précipitations

Les cumuls mensuels sont bien déficitaires sur la majeure partie des postes de la région. Après 2 décades quasi sèches, les pluies orageuses de fin de mois tendent à atténuer le déficit.

## Températures

Si les températures minimales restent dans l'ensemble dans la norme, les maximales sont bien au-dessus des moyennes. Le pic de chaleur du 6 au 8 y contribue grandement.

## Ensoleillement

L'ensoleillement, largement excédentaire sur tous les points de mesure, devient même localement exceptionnel, comme au Mans, où le record précédent, datant de 2011, est battu.

## Faits marquants

## Pic de chaleur du 6 au 8.

Après un début de mois assez frais, les températures commencent à grimper à partir du 5. Les maximales deviennent très élevées durant les 3 jours suivants, notamment les 6 et 7. Durant ces 2 jours, les températures maximales présentent des valeurs très largement supérieures aux normales : le 6, on les dépasse de 10 °C à Guérande (44), Pré-en-Pail (53) et Sablé-sur-Sarthe (72). Le 7,

les écarts dépassent les 11 °C, sur les postes d'Ernée (53), Angers (49), Grèz-en-Bouère (49), et Palluau (85). Les thermomètres retrouvent des niveaux plus normaux à partir du 9.

## Instabilité en fin de mois.

La dernière décade de ce mois de mai, est marquée par des champs dépressionnaires sur la France. De l'air froid en altitude, de l'air chaud en basses couches, les conditions propices à l'instabilité sont réunies.

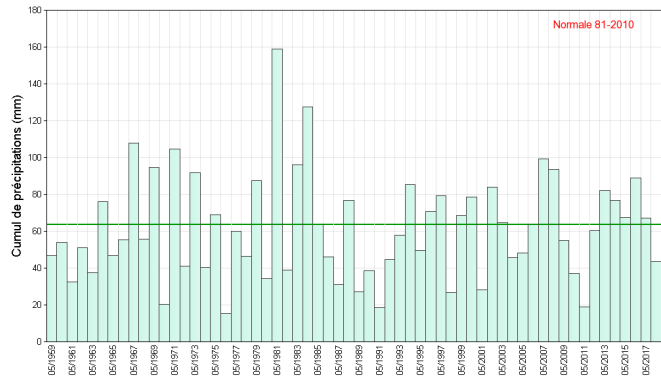
Les vigilances jaune et orange ont été quasi quotidiennes jusqu'en fin de mois. Des averses et orages ponctuels apparaissent à partir du 21. Ces orages, localement forts, ont provoqué de nombreux dégâts et interventions des pompiers. Ils sont accompagnés de pluies abondantes, et par endroits de grêle et de puissantes rafales. Le 26, ces orages ont hélas fait une victime en Mayenne.



# Précipitations

## Globalement peu pluvieux

Sur les deux premières décades, avec seulement 2 à 3 jours de pluies significatives, le déficit pluviométrique atteint environ 80 % sur l'ensemble de la région. La dernière décade apporte des pluies très inégales, et abondantes plusieurs jours de suite aux mêmes endroits, tandis que certains secteurs voisins restent quasi-sec. Ces pluies orageuses ne suffisent pas à combler le déficit conséquent, accumulé jusqu'au 21 sur la plupart des postes. Seuls quelques points de mesure, bien arrosés, affichent un excédent notable : St-Mars-sur-la-Futaie (53), et Fontaine-Guérin (49) avec respectivement 89 % et 36 %. A St-Mars-sur-la-Futaie (53), il est relevé plus de 56 mm le 25.

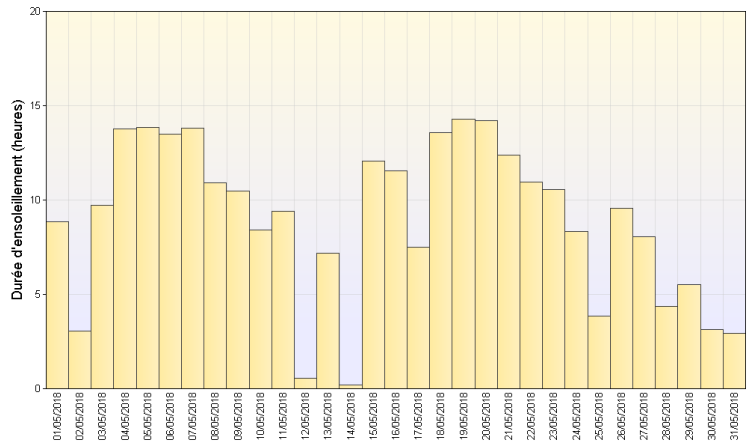


Cumul mensuel de précipitations depuis 1959 sur la région Pays-de-la-Loire

# Ensoleillement

## Très ensoleillé

Les conditions anticycloniques qui prévalent le plus souvent jusqu'au 21, permettent au soleil de briller bien plus qu'à l'accoutumée. L'instabilité de fin de mois et les nuages associés, nous donnent une dernière décade tout juste conforme aux moyennes. Les durées d'ensoleillement se retrouvent partout excédentaires, et tout particulièrement au Mans, où avec plus de 276 heures pour une normale de 199 h, le record de 2011 est battu de près d'une heure.

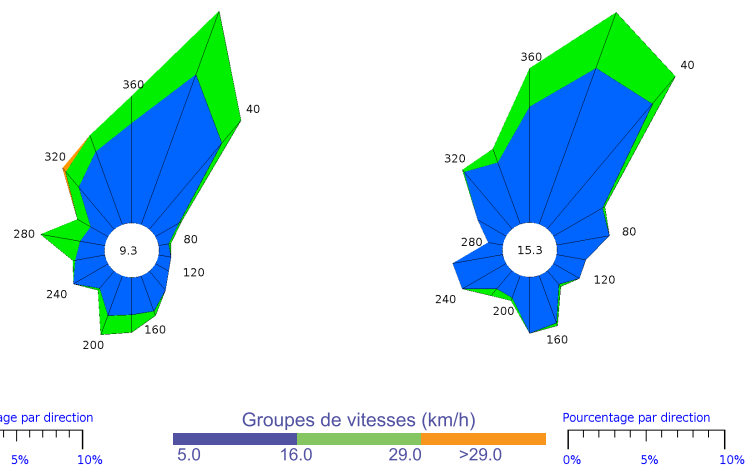


Ensoleillement quotidien à Le Mans (72)

# Vents

## Dominante nord-nord-est

L'anticyclone bien installé sur les Açores durant les deux premières décades, s'est souvent prolongé par une dorsale jusqu'à la Scandinavie. Il a protégé la région des perturbations actives et favorisé les régimes de nord à nord-est. Il est tout juste relevé quelques rafales à 50 km/h sur la façade atlantique le 11. Les rafales les plus fortes sont enregistrées lors des journées orageuses en fin de mois, notamment le 26, où, des pointes à près de 90 km/h sont observées sur le Maine-et-Loire, la Mayenne et la Sarthe. Lors de cette journée, le vent a soufflé jusqu'à 95 km/h en rafale à Luché-Pringé(72). Ces rafales ont même été meurtrières à Changé en Mayenne.

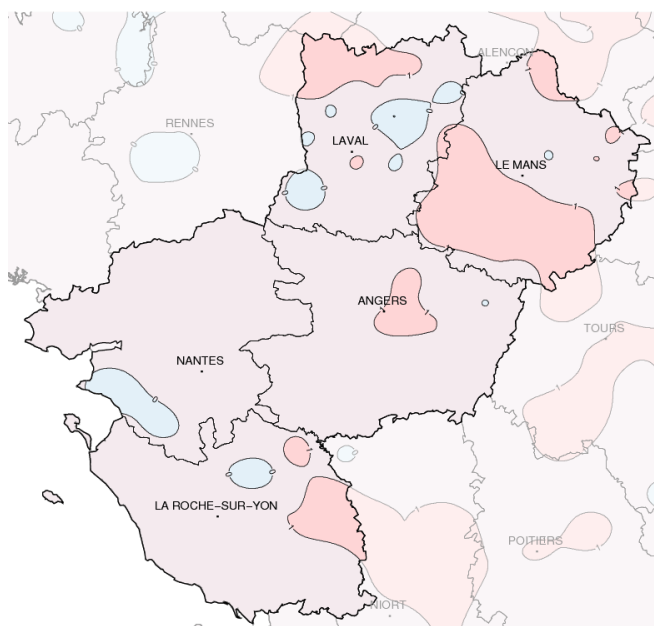


La Roche/Yon (85)

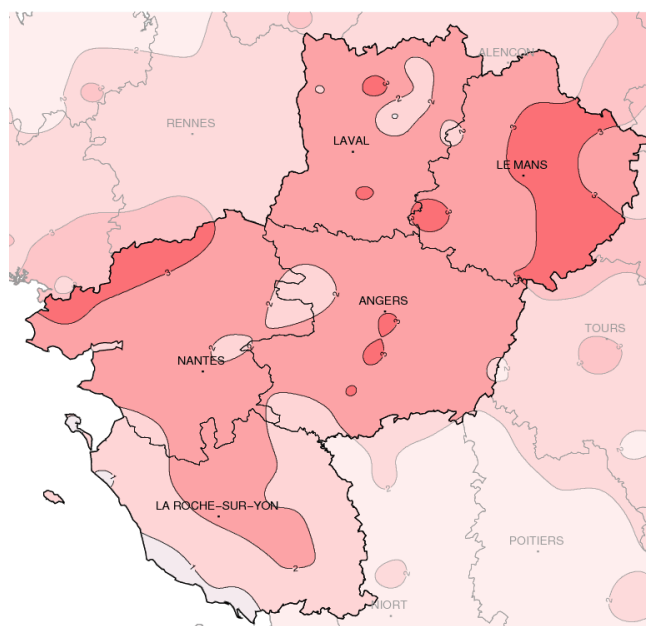
Le Mans (72)

Rose des vents

# Températures



Températures minimales (°C)



Températures maximales (°C)

Ecart à la normale mensuelle (\*)

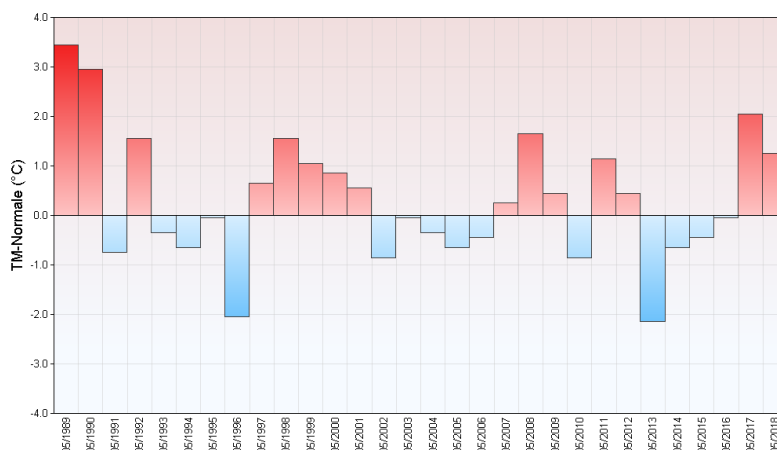
## Maximales élevées

Durant les 3 premiers jours, la fraîcheur domine. Tant au niveau des minimales, que des maximales, les températures affichent jusqu'à 5 à 6 degrés de moins que les normales. Localement, des gelées blanches, et même de petites gelées sous abri, se produisent dans les terres. Le littoral conserve une certaine douceur. Le 1er, on relève -0,7 °C à Montourtier (53), et -0,2 °C à Commerveil (72). A partir

du 4, les températures remontent doucement, puis plus franchement le 5. Un pic de chaleur s'installe du 6 au 8. Il amène les 6 et 7, des maximales qui culminent à plus de 10 °C au-dessus de la normale. Le 7, les températures de l'après-midi dépassent 29 °C à Fontenay (85), et Grez-en-Bouère (53). Du 9 au 20, les maximales restent globalement conformes à la normale, les minimales passent bien en dessous : le manque s'échelonne de 1 à 3 °C. En début

de 3ème décade, la douceur revient. Les températures remontent, et deviennent à nouveau bien supérieures aux moyennes, et ce jusqu'en fin de mois. Cet écart, moindre que lors de la période du 6 au 8, avoisine tout de même 5 °C. Le 21, les maximales sont souvent proches de 27 °C dans les terres, et côtoient les 25 à 26 °C le long du bord de mer, comme à Guérande (44), Pornic (44), et même Noirmoutier-en-l'Île (85).

Ecart à la normale mensuelle (\*) des températures moyennes mensuelles pour les 30 dernières années à Nantes (44)



(\*) Période de référence 1981/2010

# Résumé mensuel

## Le 1er et 2, un peu frais

Sous des vents de sud-ouest soutenus, une perturbation traverse la région d'ouest en est, elle amène seulement quelques millimètres dans les pluviomètres.

## A partir du 3, anticyclonique

Les hautes pressions atlantiques étirent une dorsale vers l'Europe du Nord. Dès lors, la région, dans un faible flux de nord-est, puis de nord-ouest, retrouve le soleil, et des températures à la hausse, jusqu'au coup de chaleur du 6 au 8.

## Le 11, perturbé

L'influence d'une dépression islandaise, se fait sentir. Une zone pluvieuse gagne la région dans la journée, et le temps reste perturbé jusqu'au 13. Les passages pluvieux se succèdent, ils prennent même un caractère orageux le 13. Les cumuls

sont significatifs les 12 et 13, on relève alors localement jusqu'à 10 à 12 mm.

## Du 14 au 20, retour de l'anticyclone

Sous un soleil généreux, et un petit vent de dominante nord à nord-est, le temps se met au sec. Sur la période, les températures, un peu fraîches le matin, se font agréables dans l'après-midi.

## A partir du 21, instable

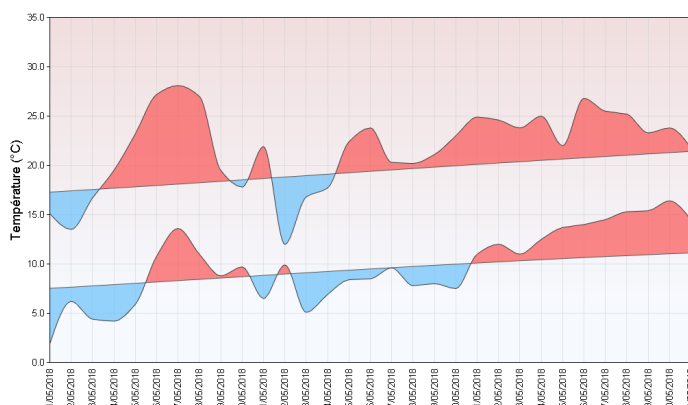
Entre un anticyclone bien établi sur les Açores, et une dépression scandinave, un marais barométrique se met en place sur la France. Jusqu'en fin de mois, dans une atmosphère chaude pour la saison, l'instabilité domine sur toute la région.

## Du 24 au 31, orageux

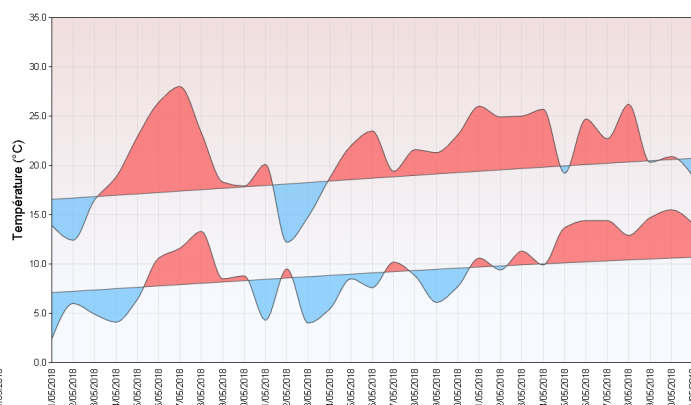
L'instabilité se renforce avec de

forts orages quasi-quotidiens, souvent accompagnés d'une activité électrique importante, et par endroits de grêle. Les précipitations abondantes contribuent à atténuer le fort déficit pluviométrique enregistré sur les deux premières décades. Le 24, on relève 19 mm à Laval (53) et St-Mars-sur-la-Futaie (53), le 25, 26,5 mm à Mouchamps (85), et une trentaine de mm sur La Fresnay (72) et Brecé (53). Ce même jour, le poste de St-Mars-sur-la-Futaie (53) est à nouveau bien touché, avec plus de 56 mm. Le 26, sur Changé, de très fortes rafales provoquent la chute d'un arbre, et entraînent le décès d'une fillette. Le 29, ce sont plus de 36 mm qui sont enregistrés au Horps (53). Le 30, 27,4 mm sur St-Germain (72), et enfin le 31, plus de 34 mm à La Ménitricé (49).

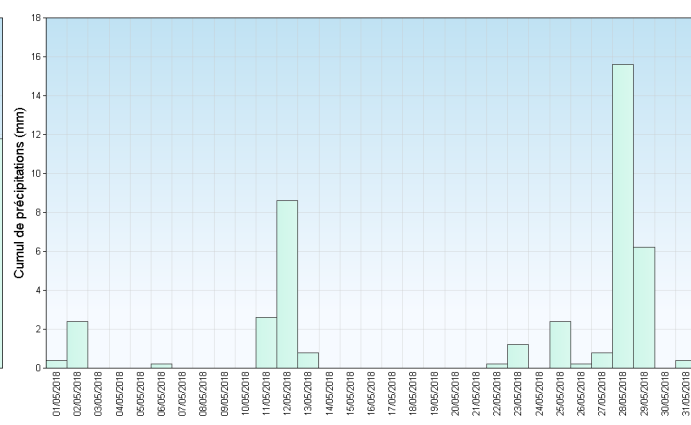
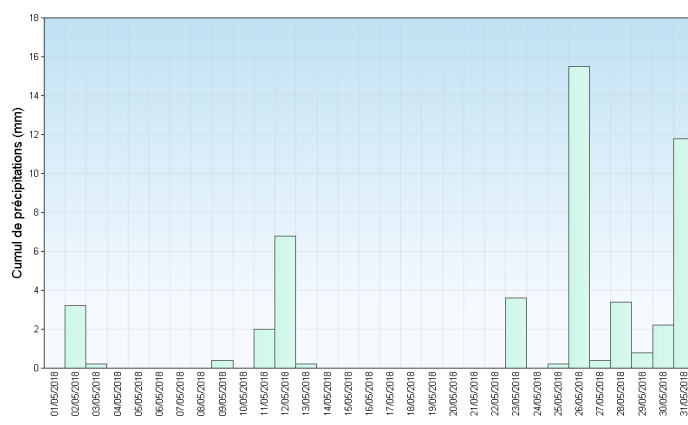
Angers (49)



La Roche/Yon (85)



Températures minimales et maximales quotidiennes



Précipitations quotidiennes