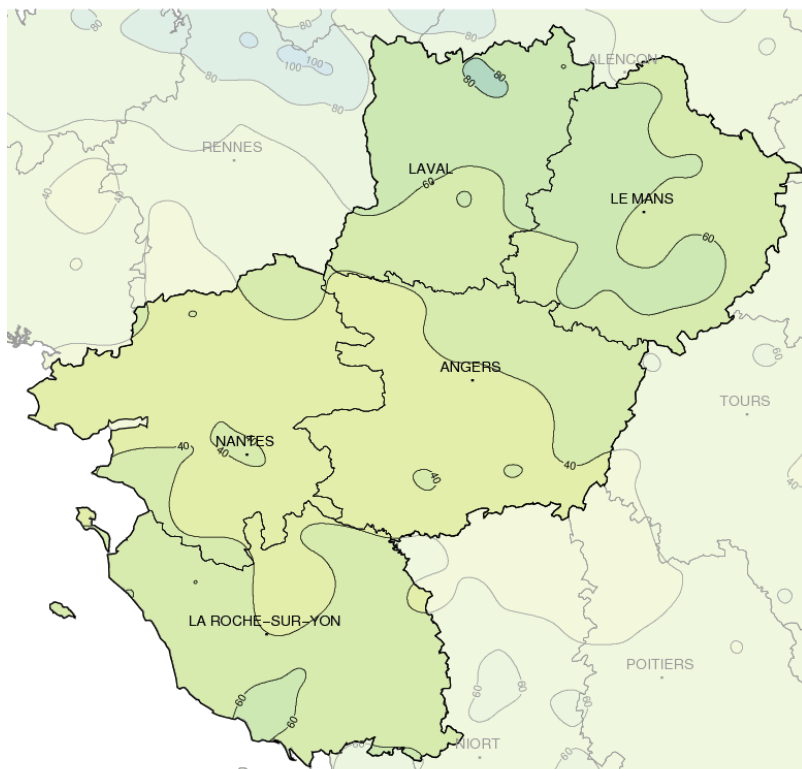


Janvier 2019

Presque 1 mois sans eau...

Précipitations mensuelles (mm)



Caractère dominant du mois

La période de sécheresse initiée juste avant Noël ne s'achève qu'après la mi-janvier : jusqu'à 28 jours consécutifs à Nantes avec moins d'1 mm, comparable au record du début d'hiver 2008-2009 !

Précipitations

En moyenne 50 % de déficit ! Et avec seulement 6 à 11 journées dites "pluvieuses" sur le mois, la Loire-Atlantique est la plus en pénurie.

Températures

Autant de jours plus chauds que de jours plus froids que la normale, en alternance, aboutissent à un mois globalement conforme aux statistiques.

Ensoleillement

Léger dégradé nord-sud, entre 50 et 90 h de soleil cumulées, ce qui est quasi-normal, sauf au nord de Laval et du Mans où il manque l'équivalent d'une journée d'insolation continue.

Faits marquants

Mardi 29 janvier : Gabriel

La tempête baptisée ainsi en partenariat avec les services météorologiques espagnol (Aemet) et portugais (IPMA) car elle nécessite une vigilance de niveau Orange sur les départements littoraux, traverse la région entre 16h et 21h, avec un minimum dépressionnaire mesurée à 984,4 hPa sur Nantes-Bouguenais à 17h18. Le vent faible de sud à sud-est, se renforce alors violemment en

virant au nord-ouest. Les rafales atteignent 90 à 100 km/h dans les terres au sud de la Loire, localement 115 km/h en Vendée, et jusqu'à 130 km/h sur le côtier.

Premiers flocons de l'hiver

Cette perturbation s'accompagne d'un refroidissement de la masse d'air, synonyme de quelques flocons à Soudan (44) ou chutes de neige sur l'Anjou ne tenant pas au sol ; au contraire des départements plus au

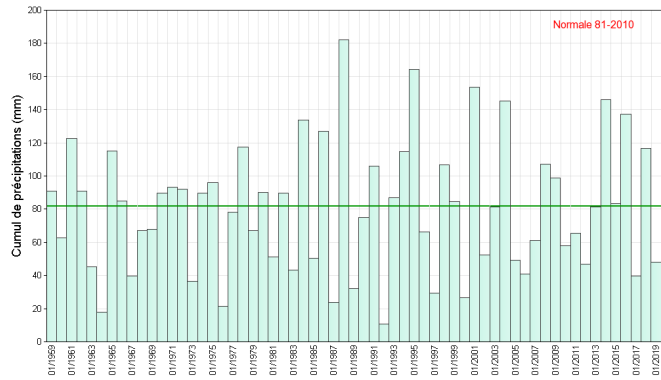
Nord, notamment la Mayenne où l'agglomération lavalloise est blanchie tandis qu'on mesure de 5 cm à Chailland, jusqu'à 12 cm au Horps. Des averses neigeuses sévissent encore dès le lendemain matin, surtout sur le nord de la Mayenne et de la Sarthe. L'après-midi c'est une autre ligne, qui balaie ces secteurs du Nord au Sud, maintient localement un peu de neige au sol, et revêt un caractère orageux sur les rives sud du Loir.



Précipitations

Moitié moins que la normale...

Malgré la reprise des pluies au cours de la seconde moitié du mois, cette saison hivernale ne parvient pas pour l'instant à combler le relatif déficit en eau, creusé dès l'automne. La pluviométrie mensuelle s'échelonne de seulement 26 mm à Blain (44) à 87 mm à Ambrières-les-Vallées (53). Pour une large partie, la Sarthe ne connaît que 10 à 20 % de déficit sur le mois, au même titre que le sud-ouest de la Vendée et un peu le Marais breton-vendéen, qui ont recueilli un peu plus de 60 mm. Alors que pour l'ouest du Maine-et-Loire, le nord-est de la Vendée et surtout la Loire-Atlantique, le manque avoisine 60 à 70 % !

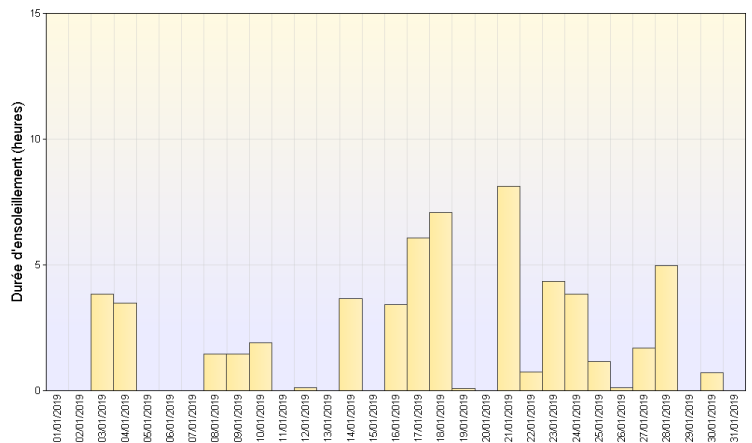


Cumul mensuel de précipitations depuis 1959 sur la région Pays-de-la-Loire

Ensoleillement

Typiquement hivernal

Les cumuls mensuels, entre 58h19 au Mans (détail ci-contre) et 86h05 au Château-d'Olonne (85), sont normaux dans l'ensemble, mais ne suffisent pas à rattraper le retard pris en décembre 2018 ; à Angers notamment, où on a provisoirement le 5ème plus mauvais ensoleillement cet hiver depuis 1991 !

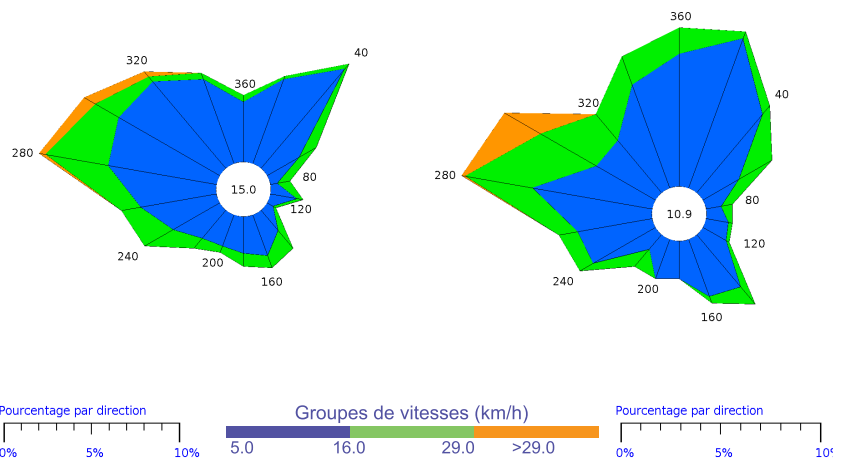


Ensoleillement quotidien à Le Mans (72)

Vents

Une tempête de nord-ouest !

Orientés nord-nord-est durant la 1ère semaine, ils sont parfois modérés d'ouest-nord-ouest jusqu'à la mi-janvier, avant de devenir beaucoup plus variables (à dominante ouest ou sud). Les rafales les plus significatives dans les terres (en vent de nord-ouest, c'est atypique !) sont enregistrées les 27 et 29 janvier : 94 km/h à Cholet (49), 99 km/h à Nantes, et jusqu'à 116 km/h pour La Mothe-Achard (85), qui constitue tout de même la 7ème vitesse absolue tous mois confondus pour cet anémomètre implanté en 1991 !

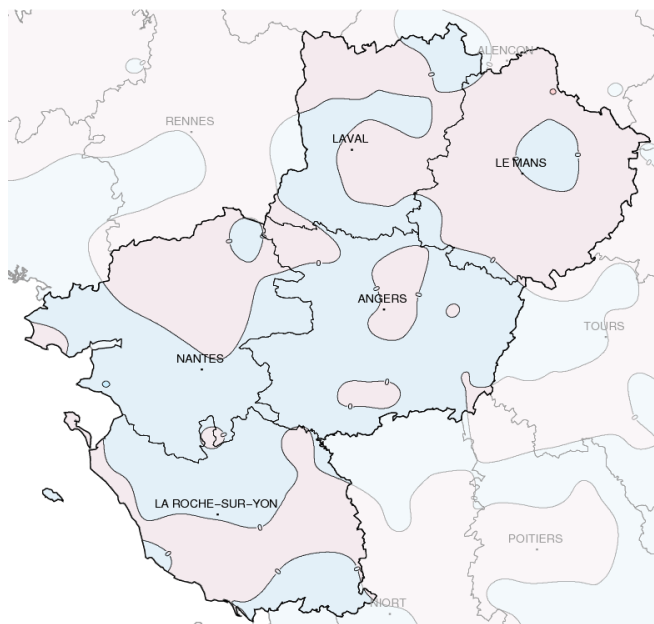


Nantes (44)

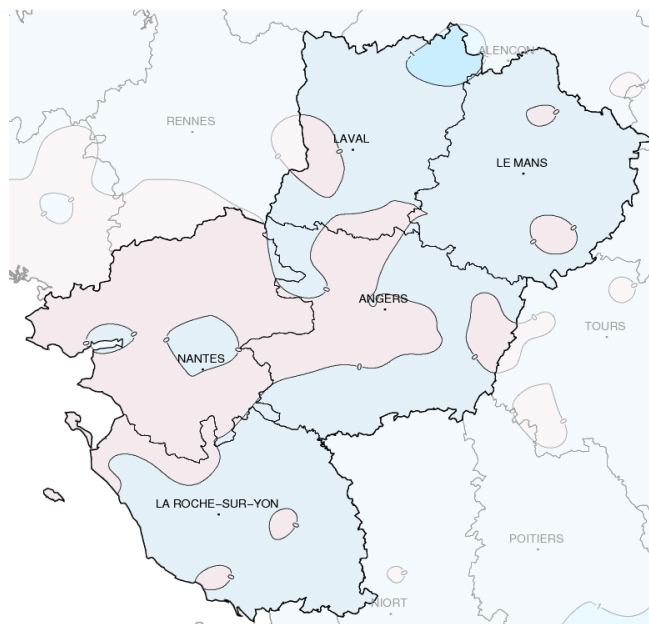
La Roche/Yon (85)

Rose des vents

Températures



Températures minimales (°C)



Températures maximales (°C)

Ecart à la normale mensuelle (*)

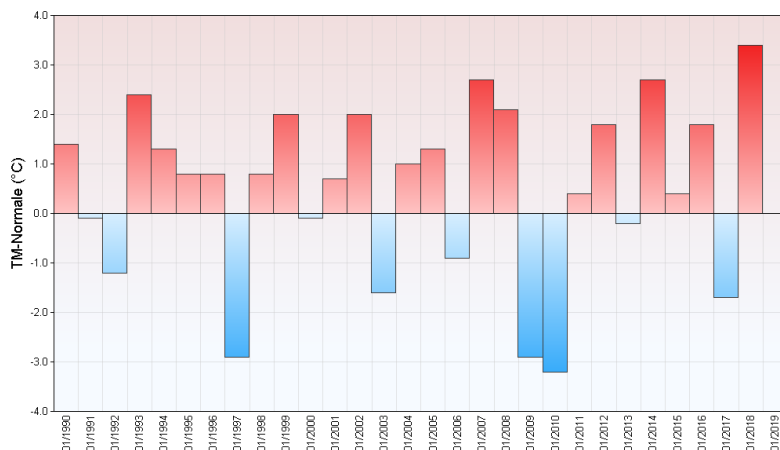
Sans excès pour une fois

Après le mois de mars 2018, tous les suivants ont été plus chauds que la moyenne. Janvier 2019 marque un relatif coup d'arrêt avec ce retour à la normale. En moyenne, il fait plutôt relativement frais (localement -0,5 °C) et particulièrement sur les hauteurs de Pré-en-Pail (-1,5 °C dans le nord-

est Mayenne) où la neige au sol a rayonné. Même si tout est relatif, c'est le littoral du nord-ouest vendéen qui connaît la plus grande douceur (+0,5 °C). Par petites périodes de 2 à 4 nuits, le mercure est soit un peu au-dessus soit un peu en dessous de la normale de saison, sans jamais s'en éloigner franchement. Les après-midis plus

fraîches en 1ère décade, notamment le 5 avec seulement 3 à 6 °C, sont contrebalancées par une deuxième décade plus douce, avec en point d'orgue le 14 qui voit grimper la température entre 9 et 12 °C.

Ecart à la normale mensuelle (*) des températures moyennes mensuelles pour les 30 dernières années à Le Mans (72)



(*) Période de référence 1981/2010

Résumé mensuel

Du 1er au 15 : au bon vouloir de l'anticyclone

De hautes pressions (supérieures à 1040 hPa) stationnent outre-Manche jusqu'au 6. Elles piègent un temps globalement sec, couvert sauf les 3 et 4 janvier, et assez froid, puis évoluent à l'ouest du Golfe de Gascogne. Ainsi les vents dominants de nord-ouest apportent une masse d'air plus doux, associée à la circulation de plusieurs fronts de pluies ou bruines éparses jusqu'au 13.

Du 16 au 28 : variable

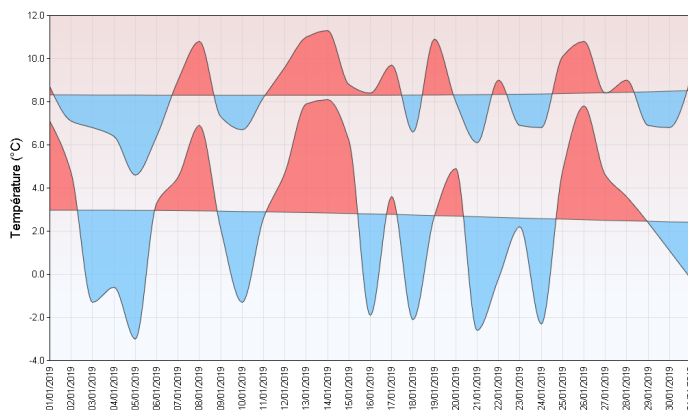
Une vaste zone dépressionnaire sur la Scandinavie pilote le front pluvieux (1 à 5 mm) du 16 en fin de journée. Les deux belles journées des 17 et 18 sont interrompues par de faibles pluies nocturnes. Une dépression au nord-ouest de

l'Irlande s'approche de nos côtes, synonyme de pluie et brouillards dans la nuit du 18 au 19, puis un ciel de traîne et ses averses jusqu'au 20, ponctuellement orageuses. Après une froide mais belle journée le 21, une nouvelle onde de nord-ouest passe en fin de nuit, avec de faibles neiges et pluies verglaçantes essentiellement sur le nord et l'est de la Sarthe. L'anticyclone des Açores s'étire lentement vers le Proche Atlantique jusqu'au 25, maintenant un ciel variable et de rares averses. Une dépression se creuse ensuite sur la Mer du Nord, porteuse de deux vagues de pluies dans la nuit et le 27 en matinée, avant une journée rythmée par des rafales, localement du grésil au nord-ouest de Nantes, et des averses résiduelles le 28 au matin.

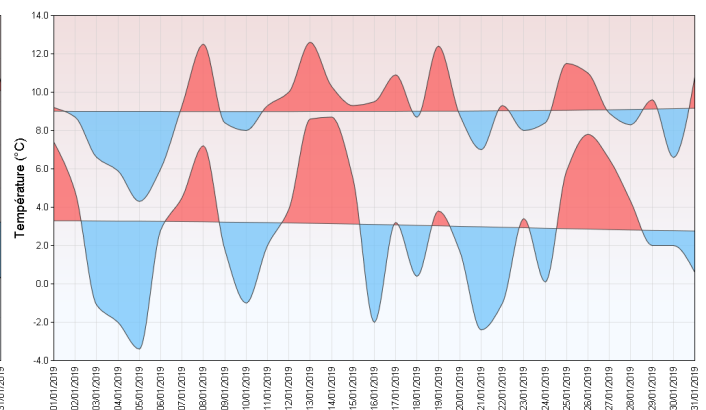
Du 29 au 31 : plus hivernal

Les pluies froides du 29 (et déjà localement quelques flocons sur les reliefs du nord) sont plus régulières et actives l'après-midi (10 à 30 mm), tandis que le vent de sud-est bascule au nord-ouest le soir et s'intensifie encore sous l'effet de Gabriel. On perd près de 6 degrés en l'espace d'1 h : la neige apparaît et tient au sol de la Mayenne au nord Sarthe. Les averses du 30 affectent la moitié sud-ouest de la Vendée, et le nord de la région sous forme de nouvelles chutes neigeuses. Après des brouillards et des gelées, le mois se termine par une perturbation associée à la dépression "Helena" : ses pluies de sud-ouest se transforment en neige des Alpes mancelles au Perche sarthois en début d'après-midi, avant un radoucissement tout relatif

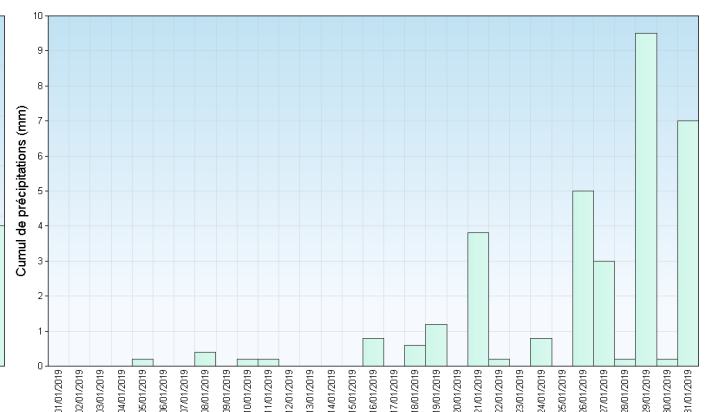
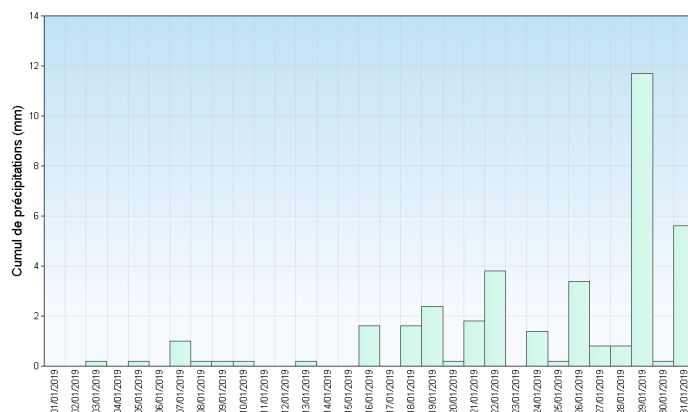
Angers (49)



Nantes (44)



Températures minimales et maximales quotidiennes



Précipitations quotidiennes

