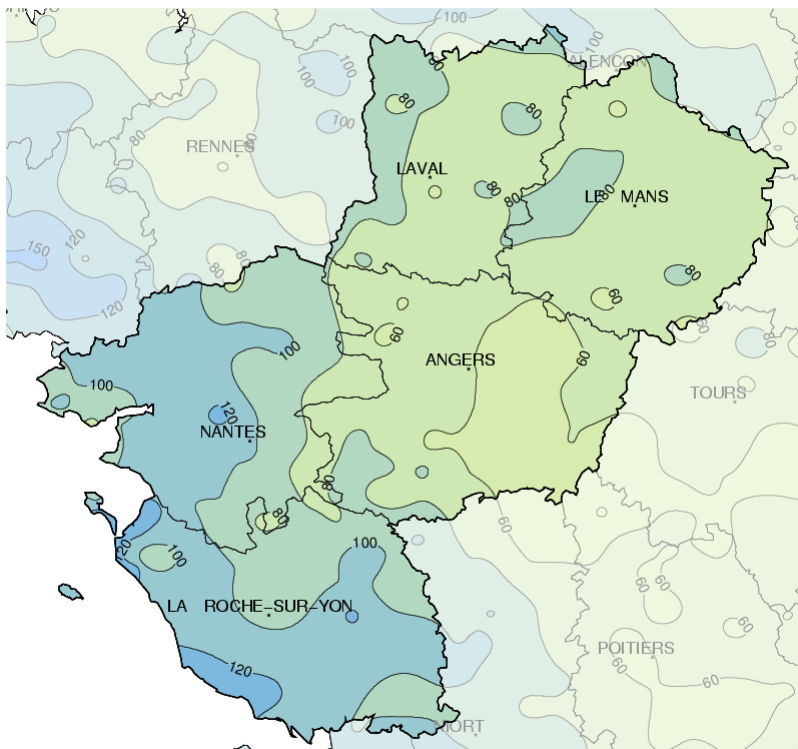


Janvier 2013

Pas de soleil et un peu de neige

Précipitations mensuelles (mm)



Caractère dominant du mois

Un début de mois gris et doux, du froid du 13 au 25, de la neige surtout les 18 et 25, une tempête le 21 près de l'océan et pour finir un redoux et des pluies marquées.

Précipitations

La frange côtière est trop arrosée, 20 à 30% d'excédent. Ailleurs le bilan est normal, parfois même un peu faible avec un déficit de 10 à 20% sur le Maine et Loire ou la Mayenne.

Températures

La moyenne mensuelle est normale. Il gèle peu sur les départements côtiers, normalement ailleurs. Les jours les plus froids sont les 17 et 18, les plus doux les 29 et 30.

Ensoleillement

Il est partout déficitaire, parfois de 30 à 45% dans les terres. Angers et le Mans, avec respectivement 42 et 35 heures, battent des records de faible insolation depuis 1991.

Faits marquants

La neige

Elle tombe plusieurs fois dans le mois, souvent faible et peu durable. Les premiers flocons apparaissent dès le 14 sur la Mayenne et la Sarthe. L'épisode de la nuit du 17 au 18 apporte 1 ou 2 cm de neige en bord de mer, 1 cm à Beauvoir sur mer (85), 2 cm à Herbignac (44), balayés par la pluie et un redoux dans la journée. La couche atteint 3 à 5 cm ailleurs (5 cm à Pontchâteau (44) ou Laval (53)). Suivie de pluie

verglaçante, elle persiste quelques jours. De la neige se mêle aux ondes suivantes, notamment le 21 avec encore 6 cm à Laval.

Une perturbation atlantique active débarque dans la nuit du 25 au 26 avec des pluies sur la côte, mais bloquée par l'air froid qui sévit sur l'est, la pluie se transforme en neige et donne 5 à 10 cm de neige sur la Mayenne, la Sarthe ou le Maine et Loire. Le réchauffement se poursuit et la fait rapidement fondre.

Tempête sur la côte

Le 21, au passage d'une première dépression en fin de nuit, le vent d'ouest-nord-ouest s'accélère sur le sud de la Vendée : 110 km/h à Château d'Olonne, Grues ou Ste-Gemme, 132 km/h sur l'île d'Yeu. Une seconde passe à la mi-journée : 95 km/h à Saint-Nazaire et Guérande, 120 km/h au sémaphore de Chemoulin et encore 100 km/h au sud Vendée.

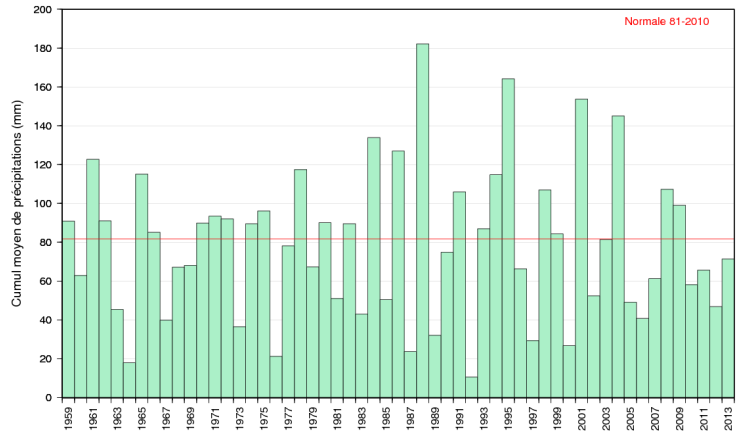


Précipitations

Beaucoup de pluie à l'ouest

Si le bilan régional est proche de la normale, les disparités sont marquées entre la bordure maritime et l'intérieur des terres. La première décennie est presque sèche, ensuite il pleut souvent: 13 jours à Laval, mais 19 à Nantes ou la Roche sur Yon.

Il neige souvent entre le 14 et 25, mais pas de façon homogène. Si la perturbation du 18 couvre toute la région, celles du 21 ou du 25-26 concernent l'intérieur des terres (6 cm à Laval le 21 et encore 5 cm le 25, 6 cm au Mans le 26, 5 à Beaucouzé). Sur la côte, il pleut ces jours-là et parfois fortement. Entre le 21 et le 25, il pleut plus de 20 mm sur la Vendée : 23 mm à Bouin le 21, 24 mm à l'Île d'Yeu le 23.

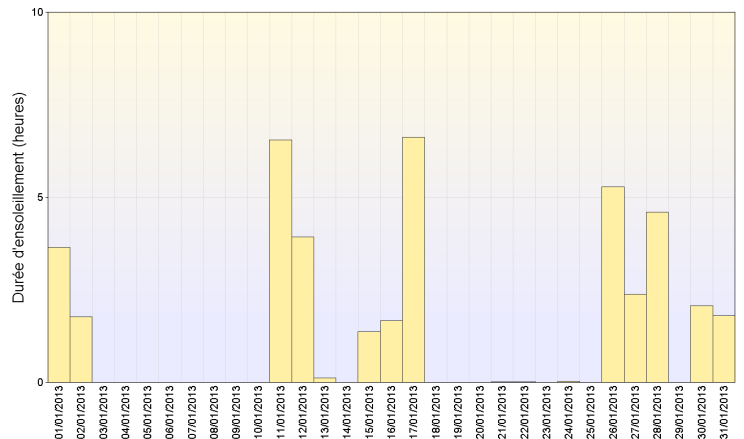


Cumul mensuel de précipitation depuis 1959 sur la région Pays-de-la-Loire

Ensoleillement

La grisaille l'emporte partout.

Les jours sans soleil sont nombreux, 18 jours au Mans ou Angers, 15 à Nantes, 11 à Laval. La côte est un peu plus favorisée avec 7 jours à Noirmoutier (85) ou 8 à Château d'Olonne (85). L'insolation de la première décennie est très déficitaire. Le soleil revient plus souvent du 11 au 15 dans l'ouest de la région, jusqu'au 17 sur l'est avec une très belle journée partout le 11 et une autre le 15 ou le 17. Ensuite, le 26 fait exception dans les journées agitées de fin de mois.



Ensoleillement quotidien à Angers (49)

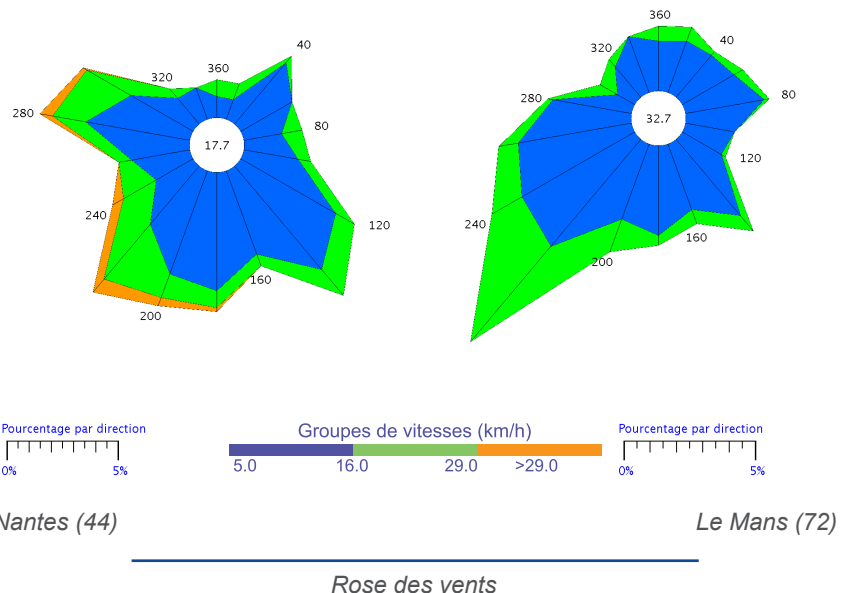
Vents

Très hétérogènes

Le vent est souvent faible et même calme plus d'1 jour sur 3 au Mans, mais beaucoup moins ailleurs. Il a souvent fait le tour du cadran.

Il est plus fort sur les départements côtiers, du fait des passages plus fréquents de perturbations parfois actives. Il souffle en tempête le 21 sur le rivage et atteint 81 km/h à La-Roche-sur-Yon, 77 km/h à Nantes ou 71 km/h à Cholet.

Il faut attendre les derniers jours du mois, à partir du 27, pour que le vent prenne une composante sud-ouest à ouest partout et se renforce. Il dépasse encore les 80 km/h en bord de mer, mais souffle aussi à 69 km/h à Laval le 29 ou le 30 à Angers.



Rose des vents

Températures



Températures minimales (°C)



Températures maximales (°C)

Ecart à la normale mensuelle (*)

Normales

La moyenne mensuelle est normale : 4,8°C pour Laval et Le Mans et 5,7°C à La Roche-sur-Yon. Il faut mettre un bémol, de moins d'un degré, sur les maximales. Le mois se découpe en trois périodes.

Jusqu'au 12, il fait plutôt doux, les minimales surtout, exception faite du 2 où Le Mans (72) mesure -1,2°C et Fontenay-le-Comte (85) -1°C. Les maximales, voisines de 10°C jusqu'au 4, se refroidissent avec un

pic le 7 en bord de mer, 5,5°C au Perrier (85), le 8 ailleurs 4,7°C à Sablé-sur-Sarthe (72). Elles se redressent ensuite avec l'arrivée d'un temps plus perturbé.

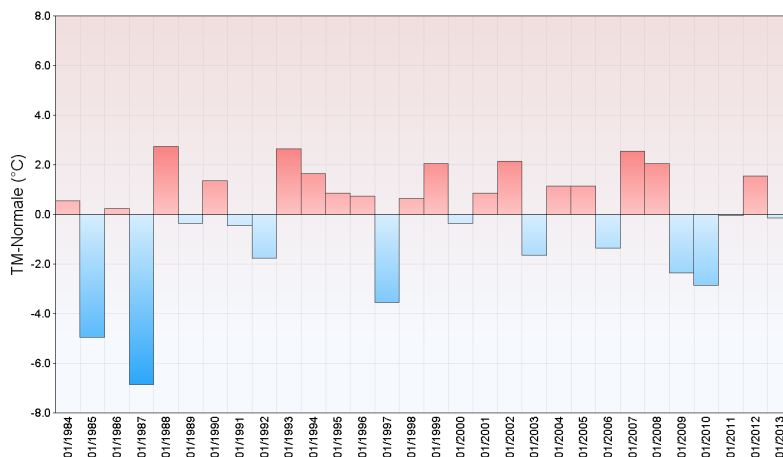
Le 13, changement de temps : le froid s'accroît de jour en jour et les gelées se multiplient. Le minimum est atteint le 17 ou 18 : en bord de mer, minimale -1,2°C à l'île d'Yeu (85) le 17 et à Guérande (44) le 18 ; dans les terres -6,5°C à Marcé (49) le 17 et -4,9°C à Ernée (53) le 18. Les maximales les plus

froides sont le 18 : -1,4°C à Ernée (53) ou 0,1°C à Marcé (49).

Les gelées sont rares dès le 21, mais la journée du 25 est encore bien froide avec des minimales de -4,4°C à Pré-en-Pail (53) et -4°C à Soudan (44).

Après la neige des 25-26, le redoux est spectaculaire ; les minimales atteignent 7,8°C à Le Horps (72) le 29 et 12,4°C le 30 Herbignac (44). Les maximales suivent, elles dépassent parfois les 15°C : 15,7°C à Saumur (49) le 29.

Ecart à la normale mensuelle (*) des températures moyennes mensuelles pour les 30 dernières années à Angers (49)



(*) Période de référence 1981/2010

Résumé mensuel

du 1er au 8, calme et gris : le 1er janvier est instable, mais les pressions remontent et l'anticyclone s'installe plusieurs jours avec un temps gris, souvent doux avec des bruines par moments.

Du 9 au 12, premières pluies : les hautes pressions s'affaissent par le nord et laissent entrer des perturbations sur le nord Mayenne et Sarthe surtout. Une dépression se creuse au large de l'Irlande et arrive en entrée de Manche dans la nuit du 11 au 12. L'onde associée, un peu plus vigoureuse, conclut cette période transitoire.

Du 12 au 20, froid humide : Les pressions gonflent sur le proche Atlantique, mais également sur le nord de l'Europe. Il fait froid. Les dépressions se forment entre l'Islande et les Îles Britanniques et descendent dans un courant de

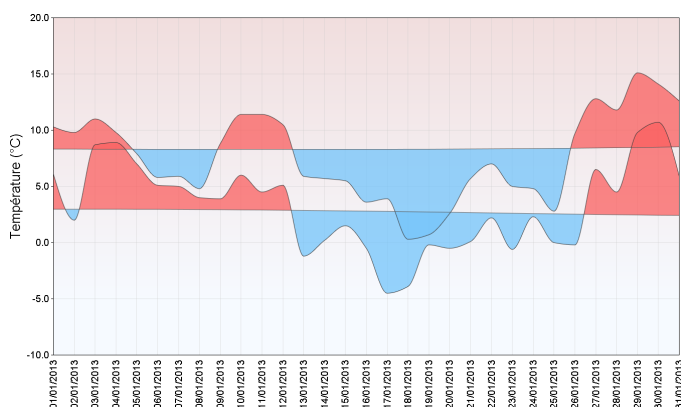
nord. Les perturbations se succèdent et s'accompagnent maintenant de neige dans les terres. L'onde du 15 et 16 glisse le long de l'océan et alimente les départements côtiers. Celle de la nuit du 17 au 18 affronte l'air froid continental avec de la neige partout sur la région, puis des pluies verglaçantes. Le 19, une nouvelle onde arrive par le sud-ouest et arrose surtout le sud-Vendée et un peu moins le sud-est Maine-et-Loire et extrême est Sarthe. La dépression rentre sur le sud de la France. Au nord de cette dépression, le temps reste gris et froid, humide dans un flux de nord-est, puis nord.

Du 21 au 26, une tempête en bord de mer et la neige pour finir : Le 21, l'onde atlantique s'accompagne de pluies marquées

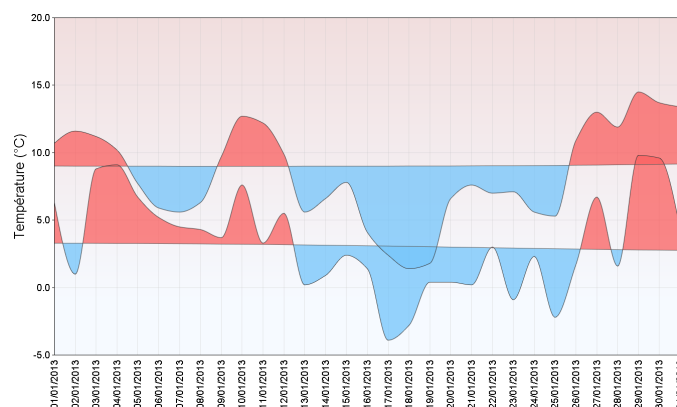
et d'un vent en tempête d'ouest sur la côte, mais d'un vent faible en Mayenne ou Sarthe. La suivante passe le lendemain, encore bien active sur l'ouest de la région. A l'arrière, le temps reste encore frais et plutôt gris. Le 24, un autre minimum dépressionnaire déborde sur la Vendée en fin de nuit du 23 au 24 et donne encore 10 mm sur le littoral, ensuite les pressions remontent provisoirement par l'ouest avant le passage dans la nuit du 25 au 26 de l'onde pluvieuse, neigeuse dans les terres qui annonce le redoux.

du 27 au 31, agité et très doux : après une remontée temporaire des pressions le 26 et du soleil en journée, le flux devient perturbé d'ouest à sud-ouest, fréquemment pluvieux avec des températures printanières.

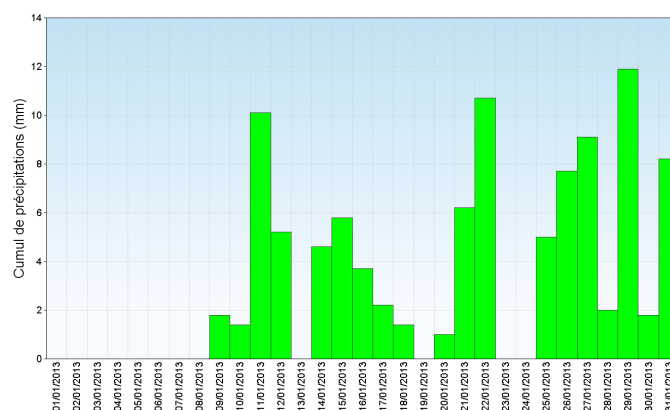
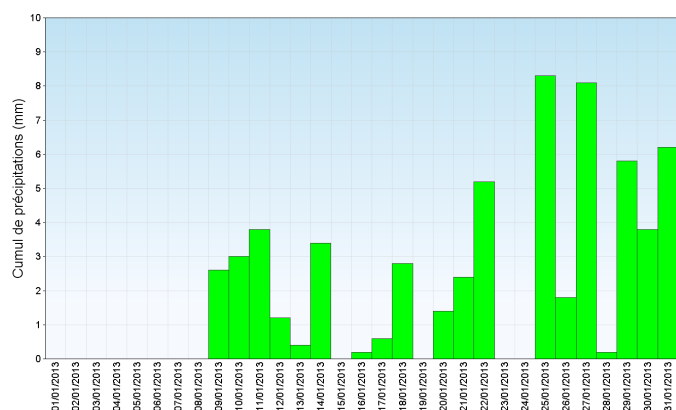
Angers (49)



Nantes (44)



Températures minimales et maximales quotidiennes



Précipitations quotidiennes