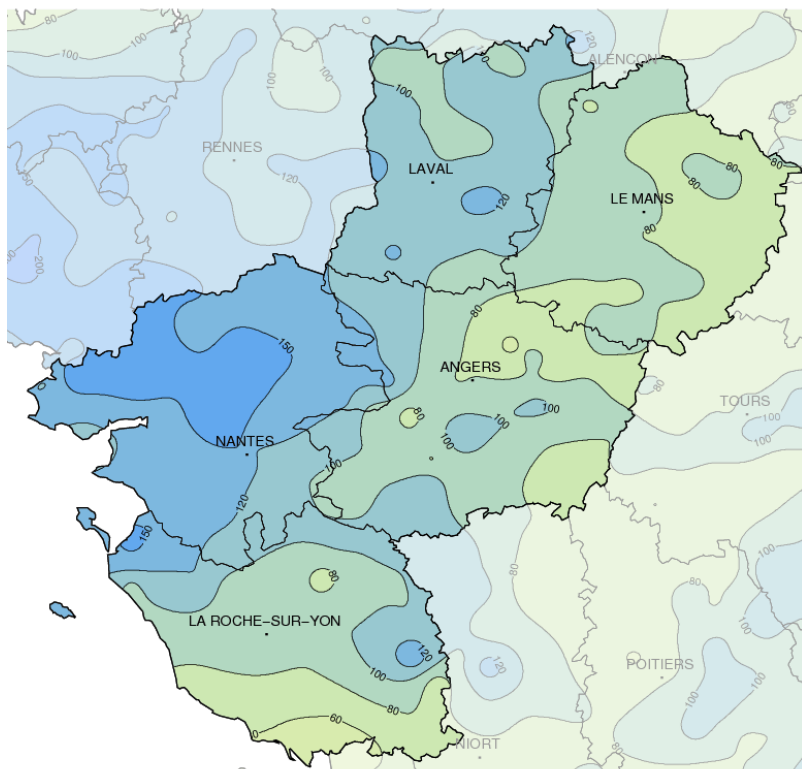


Octobre 2013

# Douceur généralisée

## Précipitations mensuelles (mm)



### Caractère dominant du mois

Octobre se révèle très doux malgré un court épisode de fraîcheur. Les pluies sont en général excédentaires, sauf sur la Vendée. L'insolation atteint à peine la normale.

### Précipitations

Les précipitations se révèlent très inégales avec un dégradé du nord vers le sud de la région. La Loire-Atlantique est le département le plus arrosé.

### Températures

La douceur est remarquable avec des températures minimales et maximales dépassant les normales de plus de 2 °C. Les premières gelées sont toutefois observées le 13.

### Ensoleillement

Malgré la pluie, l'ensoleillement est presque normal sur la Loire-Atlantique et légèrement déficitaire sur la Vendée, le Maine-et-Loire, la Mayenne et la Sarthe.

## Faits marquants

**Les orages du 3 octobre :** Le tonnerre a grondé avec abondance au cours de cette journée sur l'ensemble des Pays de la Loire, en particulier sur la Loire-Atlantique où sont détectés environ 2 000 impacts de foudre en fin de nuit du 2 au 3.

**Dégradé pluviométrique du nord vers le sud des Pays de la Loire :** Les cumuls mensuels de

précipitation sont très inégaux, allant du plus fort en Loire-Atlantique au plus faible sur le sud de la Vendée. Ainsi, le poste climatologique de Vigneux-de-Bretagne au centre de la Loire-Atlantique recueille 162 mm (la normale avoisine 107 mm) alors que la station automatique de Sainte-Gemme-la-Plaine, au sud de la Vendée, n'a reçu que 61 mm (pour une normale de 103 mm).

**Douceur record :** Les journées des 3 et 4 octobre se révèlent particulièrement douces avec 16 à 18 °C en températures minimales, surpassant les moyennes quotidiennes de 7 à 8 °C. Des records de températures minimales pour un mois d'octobre sont battus ou approchés le 3 (record pour Cholet avec 17,6 °C, 3ème rang pour Nantes et Le Mans avec 17 °C).

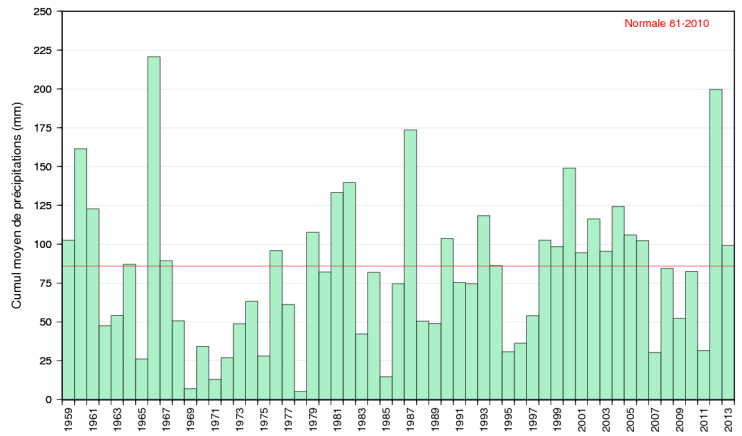


# Précipitations

## Inégalement pluvieux

Seuls quatre jours secs sont recensés sur l'ensemble des Pays de la Loire, qui connaît un mois inégalement pluvieux du nord au sud. La Loire-Atlantique a reçu l'arrosage le plus fréquent (20 jours de pluie supérieure à 1 mm à Montoir) et le plus copieux (160 à 180 % de la normale au nord du Sillon de Bretagne). A l'opposé, le sud de la Vendée enregistre un déficit pluviométrique de 50 à 60 %.

Les précipitations orageuses du 3 sont en général modérées, avec cependant des excès très localisés donnant 43 mm à Antigny (85). De fortes pluies, dépassant souvent les 30 mm, sont également observées le 27 et plus localement le 31 (42 mm à Vigneux-de-Bretagne)

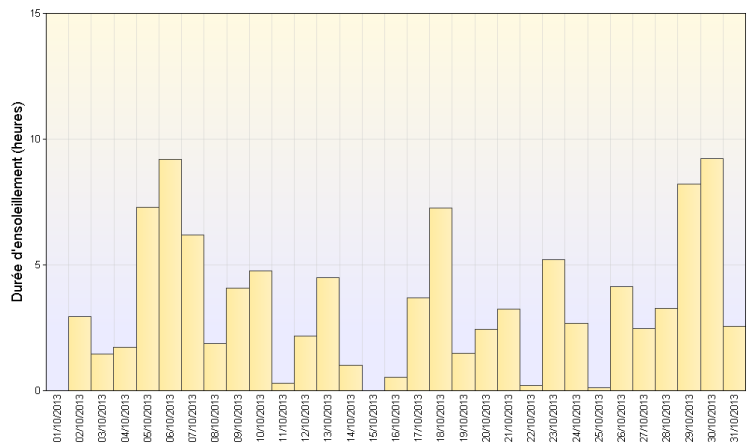


Cumul mensuel de précipitation depuis 1959 sur la région Pays-de-la-Loire

# Ensoleillement

## Presque normal

Le soleil parvient à se montrer suffisamment, notamment au cours de la première décade, pour s'approcher des normales. Avec un ensoleillement de 117 heures, la Loire-Atlantique, pourtant la plus arrosée, atteint la normale. En revanche, la Vendée ne voit le soleil que 112 heures (90 % de la normale) et le Maine-et-Loire, la Mayenne et la Sarthe se limitent à 103 heures (85 % de la normale).



Ensoleillement quotidien à Le Mans (72)

# Vents

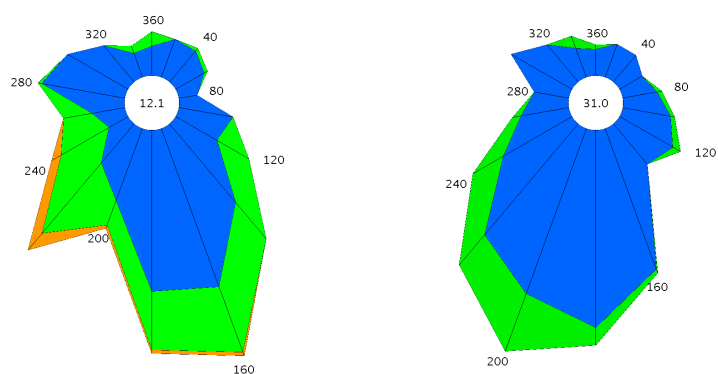
## Tempête en fin de mois

Le vent souffle le plus souvent du secteur sud-ouest ou sud.

Le plus souvent modéré, il atteint toutefois le seuil de la tempête les 27 et 28 octobre sur les côtes de la Vendée et de la Loire-Atlantique :

- le 27, le sémaphore de Chemoulin près de Saint-Nazaire enregistre 112 km/h, la station de Noirmoutier 110 km/h et celle de Guérande 106 km/h, tandis que sur l'aéroport de Nantes la rafale la plus forte est de 94 km/h

- le 28 le vent souffle en général moins violemment, mais le sémaphore de Chemoulin mesure une rafale atteignant 115 km/h et la station de Saillé à Guérande (44) 106 km/h.

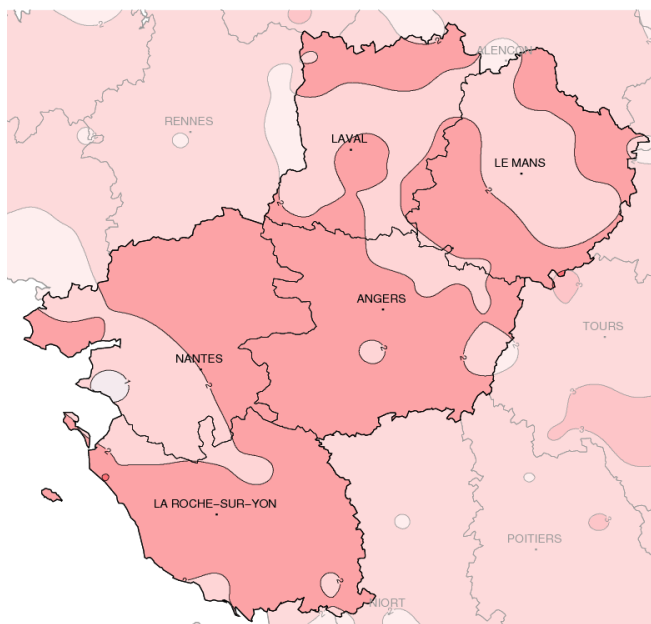


La Roche/Yon (85)

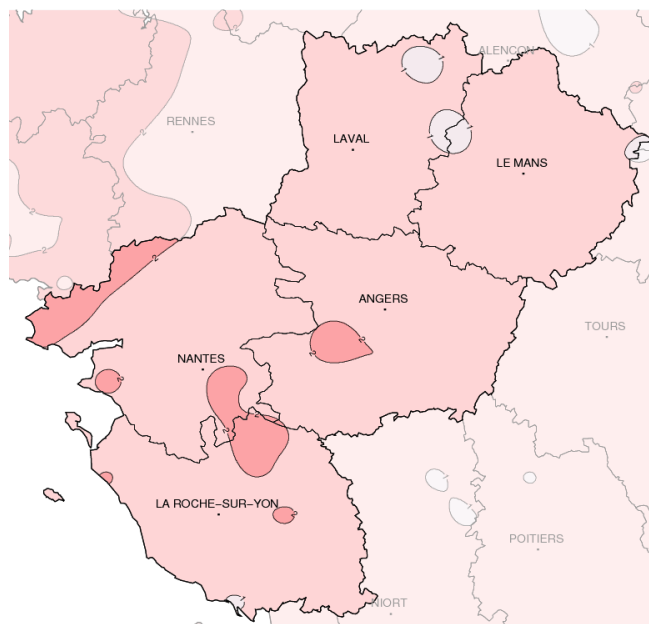
Le Mans (72)

Rose des vents

# Températures



Températures minimales (°C)



Températures maximales (°C)

Ecart à la normale mensuelle (\*)

## Douceur exceptionnelle

La douceur est remarquable notamment en début de mois où les températures minimales sont proches des records, et les maximales 2 voire 3 °C au dessus des normales.

Les journées des 3 et 4 octobre sont les plus douces avec des minimales atteignant presque 18 °C soit 7 à 8 °C au dessus des moyennes d'un début octobre.

Un épisode de fraîcheur parvient

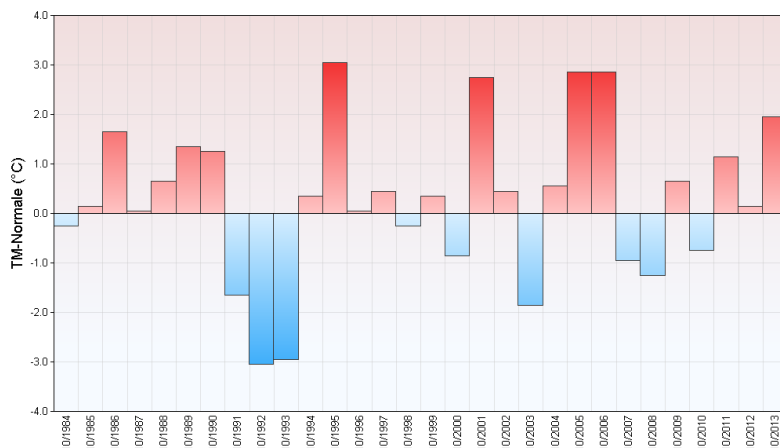
toutefois à s'incruster entre le 10 et le 13, et quelques stations de la région connaissent leurs premières gelées le 13 (-0,3 °C à La Roche-sur-Yon, -0,5 °C à Saint-Corneille au nord-ouest du Mans).

Coté maximales, exceptée la période fraîche du 10 au 13 et en particulier le 12 lorsque le thermomètre affiche péniblement 12 °C (11,9 °C au Mans pour une normale de 17 °C), les valeurs se situent en général au dessus des normales.

A noter que le seuil des 25 °C n'est atteint que le 3 et seulement en Loire-Atlantique, Vendée et Maine-et-Loire (25,7 °C à la Haie-Fouassière, 26 °C à Fontenay-le-Comte et 25,4 °C à Martigné-Briand).

Ce mois d'octobre particulièrement doux se classe au 4ème rang pour les températures moyennes mensuelles de l'île d'Yeu et Ernée, 5ème rang pour l'aéroport de Nantes et Cholet et au 6ème rang pour Le Mans.

Ecart à la normale mensuelle (\*) des températures moyennes mensuelles pour les 30 dernières années à La Roche/Yon (85)



(\*) Période de référence 1981/2010

# Résumé mensuel

## Du 1er au 4 octobre

Une vaste zone dépressionnaire s'étendant de l'ouest du Portugal à l'Islande dirige sur la France un courant doux mais perturbé avec de fréquents passages pluvieux. La journée du 3 est marquée par la douceur exceptionnelle, proche des records, mais aussi par les nombreux orages qui sévissent sur l'ensemble des Pays de la Loire.

## Du 5 au 8 octobre

Les hautes pressions des Açores se prolongent vers l'ouest de la France, repoussant le flux perturbé vers le nord de l'Europe. Un temps sec mais plus frais se met en place.

## Du 9 au 15 octobre

Un courant froid de secteur nord

s'établit entre les hautes pressions, positionnées sur le proche Atlantique, et une dépression centrée sur le Danemark, descendant peu à peu vers le sud de l'Angleterre. Les perturbations se succèdent en donnant des cumuls de précipitation de plus en plus significatifs, notamment sur le sud des Pays de la Loire. Des records de froid pour les maximales sont battus le 12 et les premières gelées sont observées localement le 13.

## Du 15 au 28 octobre

Un courant océanique, porté par une vaste zone dépressionnaire immobilisée sur le centre Atlantique, se met en place à partir du 15. Les passages pluvieux sont quotidiens dans une atmosphère de plus en

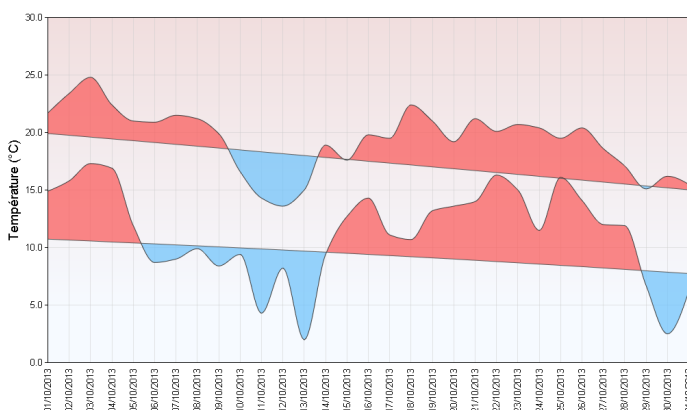
plus douce. Le 24, une dépression se creuse au large de la Floride puis traverse l'Atlantique et atteint le nord de l'Écosse le 27 octobre. Les pluies sont abondantes notamment le 27 et le seuil de la tempête est atteint les 27 et 28 octobre sur les côtes de Vendée et de Loire-Atlantique.

## Du 29 au 31 octobre

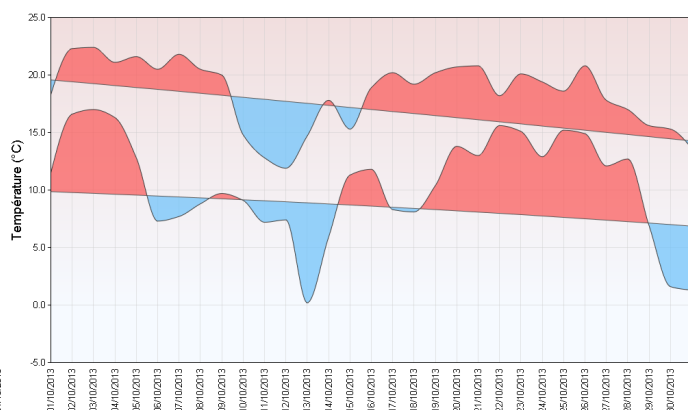
Les hautes pressions reviennent par le sud-ouest et un temps plus calme se met en place dans un flux de secteur nord-ouest instable et assez frais.

Une nouvelle dépression approche le 31, les premières pluies débutent la nuit du 31 au 1er, localement abondantes sur la Loire-Atlantique.

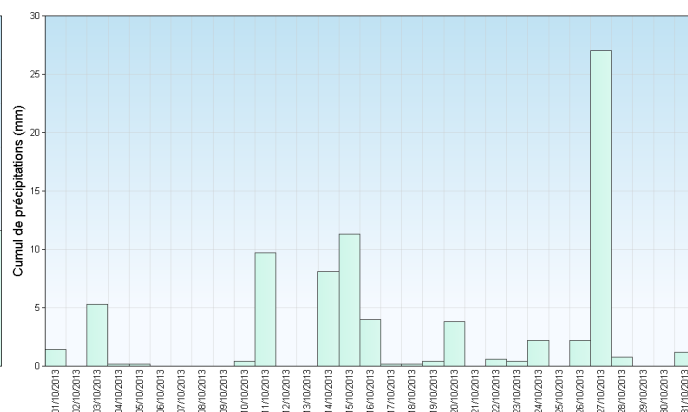
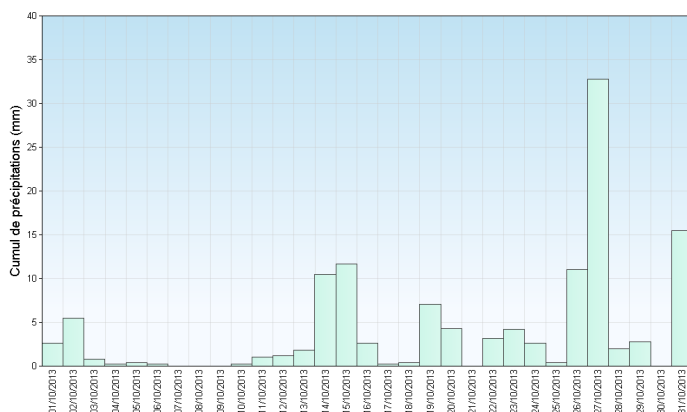
Nantes (44)



Le Mans (72)



Températures minimales et maximales quotidiennes



Précipitations quotidiennes

