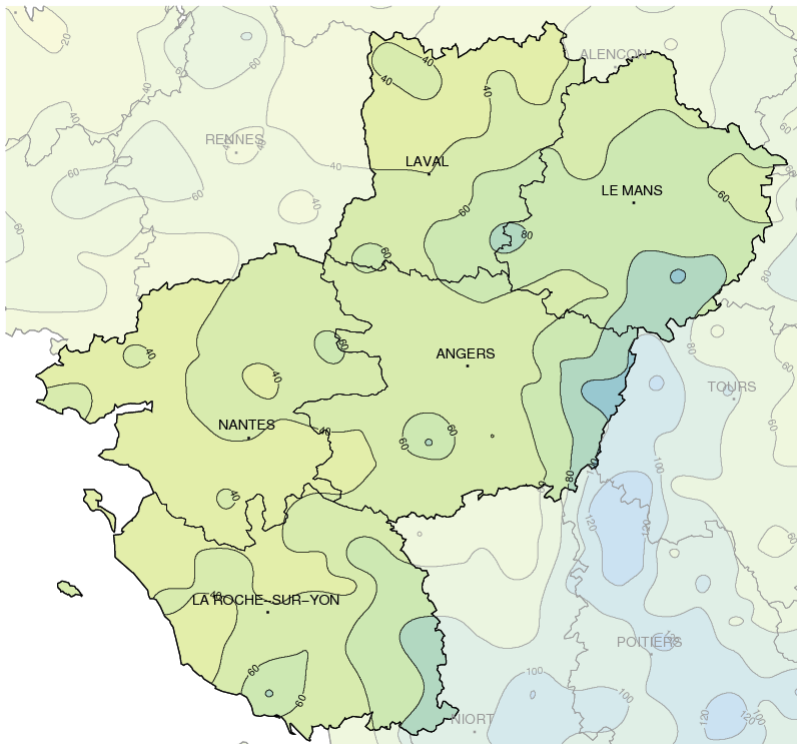


Juin 2013

# Mois frais et ponctué d'orages

## Précipitations mensuelles (mm)



### Caractère dominant du mois

Dans la lignée du mois de mai, la fraîcheur domine en juin. Les pluies, souvent orageuses, sont irrégulières avec une augmentation globale d'ouest en est. L'insolation est un peu faible.

### Précipitations

Entre deux périodes sèches, en début et fin de mois, les pluies sont fréquentes mais disparates avec des cumuls parfois importants sous les orages.

### Températures

Malgré de brèves périodes de chaleur, c'est la fraîcheur qui l'emporte avec une moyenne inférieure de 1 à 2 °C à la normale et des températures maximales qui, souvent, ne dépassent pas les 20 °C.

### Ensoleillement

Bien qu'un peu faible, l'insolation avoisine le niveau de saison dans l'ouest de la région. Elle est un peu plus déficitaire en Vendée et sur l'est de l'Anjou.

## Faits marquants

### Une journée bien fraîche

Le 9 juin, les températures maximales chutent de 10 °C, en particulier sur le Maine et l'Anjou où le thermomètre qui avoisinait 25 °C le 8 ne dépasse plus les 15 °C le 9 avec ce jour seulement 13,2 °C à Rouesse-Vasse dans la Sarthe, un petit record depuis l'ouverture de ce poste en 2003.

### Violents orages

Les orages sont fréquents les 7, 8, 17 et 19 juin. Ils sont localement violents avec des précipitations dépassant les 50 mm en une heure (le 7 à Carquefou en Loire-Atlantique). Le 8 une autre vague orageuse donne jusqu'à 45 mm à Saint-Loup-du-Dorat, en Mayenne, et 28 mm sur le littoral de la Loire-Atlantique, à Guérande.

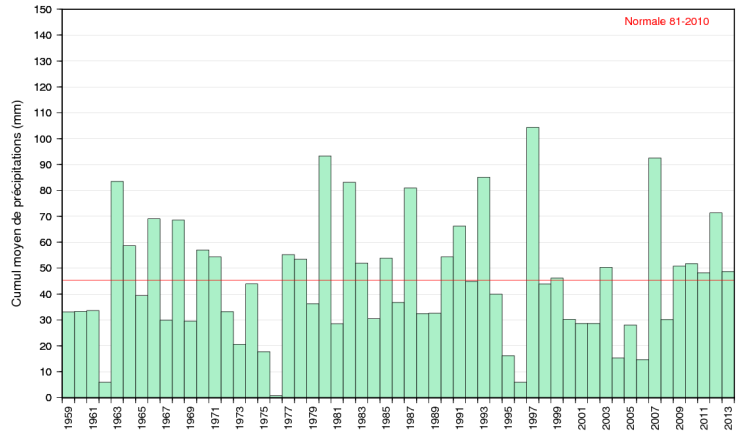
Ils s'accompagnent de grêle dans la nuit du 16 au 17 comme dans la région du Layon en Maine-et-Loire, ainsi qu'en Vendée, à Fontenay-le-Comte où les grêlons, gros comme des balles de ping-pong, occasionnent de nombreux dégâts.



# Précipitations

## Une répartition inégale.

Les précipitations sont très hétérogènes d'une région à l'autre, majoritairement déficitaires de 20 à 30 % sur le nord de la Mayenne, la Loire-Atlantique et le nord de la Vendée, elles deviennent excédentaires du sud de la Vendée à la Sarthe avec des cumuls mensuels qui, très localement, dépassent les 100 mm, soit plus de deux fois la normale (105 mm à Jupilles dans la Sarthe). A l'exception des première et dernière semaines le temps est perturbé, mais ce sont surtout les orages qui sont la cause de cette répartition irrégulière ; ils sévissent les 7 et 8 juin de façon ponctuelle et surtout entre les 16 et 20 juin pour les régions les plus arrosées, entre le marais Poitevin et la vallée de la Sarthe.

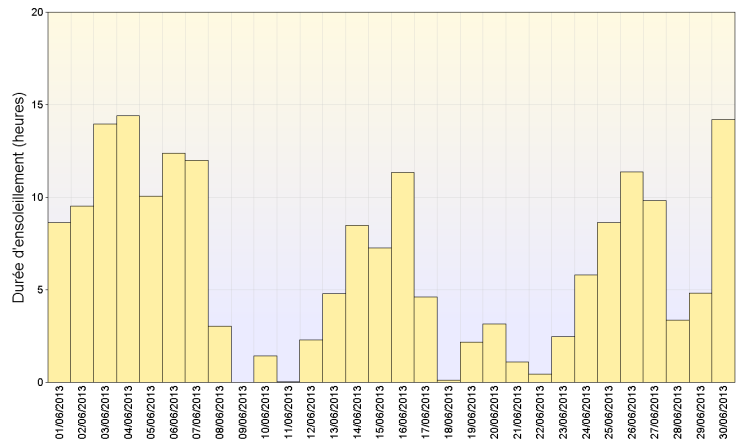


Cumul mensuel de précipitation depuis 1959 sur la région Pays-de-la-Loire

# Ensoleillement

## Un peu faible

L'insolation est faible en toute région mais elle est proche de la normale à proximité du littoral alors que le déficit atteint les 20 % dans les terres de Vendée et d'Anjou. Les périodes sèches du début et fin de mois sont assez ensoleillées, alors que la grisaille s'impose davantage en deuxième décennie comme les 11 et 18 juin. Le soleil n'a brillé très généreusement que 3 jours à Beaucouzé (49) et Le Mans (72) mais de 7 à 9 jours sur le littoral vendéen de Noirmoutier aux Sables d'Olonne.



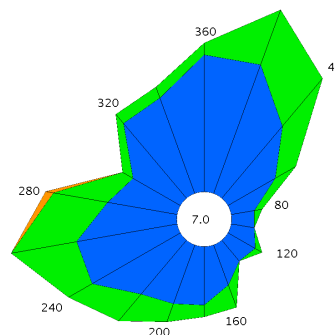
Ensoleillement quotidien à Angers (49)

# Vents

## L'alternance

Les vents sont assez changeants, souvent sensibles mais sans excès si l'on excepte une pointe isolée à 97 km/h au sémaphore de Chemoulin (44) le 15 lors du passage d'un grain. La direction nord-est domine plutôt en première décennie, puis le sud-ouest en deuxième, pour virer au nord-ouest en troisième. Les vents sont plutôt soutenus avec des rafales qui, les 22 et 23, dépassent 50 km/h dans les terres et 60 km/h sur le littoral.

Des rafales isolées accompagnent les orages, comme à la Fontaine Guérin dans le Maine et Loire le matin du 17 juin avec une pointe de 54 km/h.

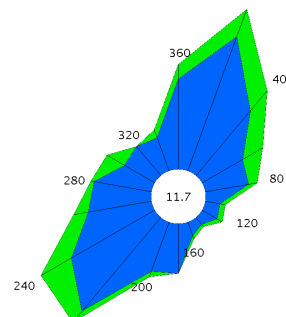


Pourcentage par direction

Groupes de vitesses (km/h)

Pourcentage par direction

La Roche/Yon (85)

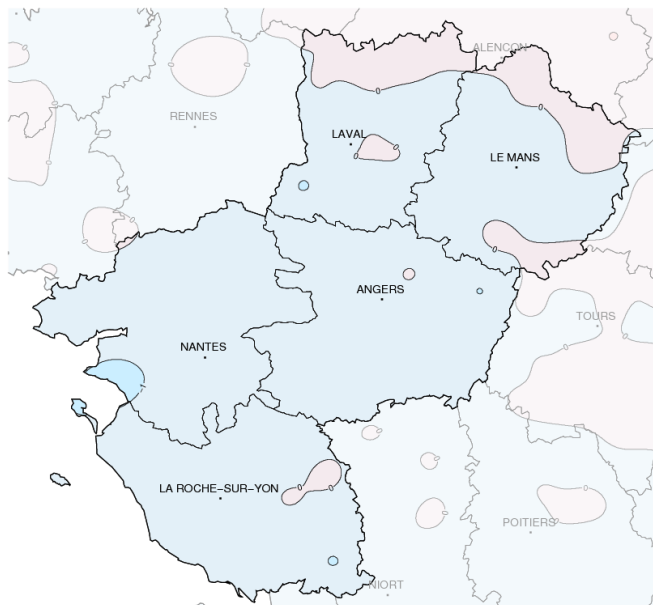


Le Mans (72)

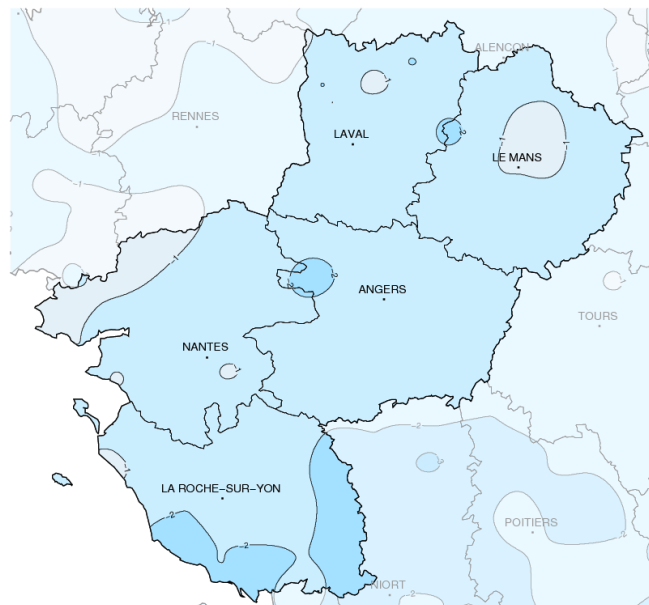
Rose des vents



# Températures



Températures minimales (°C)



Températures maximales (°C)

Ecart à la normale mensuelle (\*)

## La fraîcheur l'emporte

La fraîcheur caractérise globalement ce mois de juin, avec des températures moyennes inférieures d'au moins 1 °C à la normale, et 9 à 10 jours où la température maximale est inférieure à 20 °C.

Malgré cela, il faut noter quelques contrastes dans la chronologie. En effet, durant les périodes orageuses du 6 au 8 juin et, dans une moindre mesure, les 16 et 17 juin, les températures maximales ont tout de

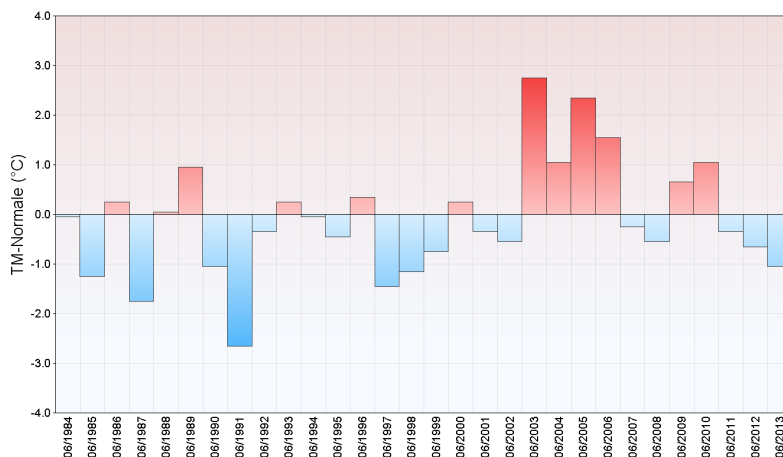
même franchi le seuil des 25 °C sous abri. Elles atteignent ou dépassent ponctuellement 30 °C le 7 dans les zones les plus continentales (31 °C à La Ménitric dans le Maine et Loire et 31,3 °C à Chantonay en Vendée). A l'inverse, le 9 la chute est impressionnante avec, pour certains postes du Maine et de l'Anjou, une température maximale en dessous de 15 °C.

Les températures minimales accusent un déficit un peu moins sensible mais il faut remarquer

cependant des températures sous abri voisines de 6 °C en début et fin de mois, et qui s'abaissent en Mayenne jusqu'à 4,2 °C le 25 à Montourtier !

Au final, il faut tout de même relativiser cette fraîcheur car, en prenant en exemple Nantes-Aéroport en Loire-Atlantique, si la température moyenne est inférieure de 1 °C au niveau des trente dernières années, elle reflète la norme pour la période plus ancienne de 1951 à 1980 !

Ecart à la normale mensuelle (\*) des températures moyennes mensuelles pour les 30 dernières années à Nantes (44)



(\*) Période de référence 1981/2010

# Résumé mensuel

**Du 1er au 5 juin**, l'anticyclone centré sur le proche Atlantique remonte vers les îles Britanniques (1020 à 1025 hPa). Un courant frais de nord à nord-est s'établit jusqu'au 4 puis les températures amorcent une remontée sensible le 5.

**Du 6 au 8**, une dépression orageuse autour de 1010 hPa remonte de l'Espagne vers la France, accompagnée d'un air chaud et humide. Quelques averses orageuses isolées se déclenchent le 6, en particulier des collines d'Ernée aux Alpes mancelles. Puis les orages se multiplient, le 7 essentiellement dans l'ouest des Pays de Loire, puis le 8 avec des précipitations plus fortes sur un axe

allant de Guérande jusqu'au Mans.

**Les 9 et 10** la dépression centrée sur le sud-ouest de la France s'éloigne peu à peu, les pluies s'étiolent progressivement mais le temps reste maussade et frais.

**Du 11 au 15**, un courant de sud-ouest à ouest s'établit, permettant le passage de perturbations les 11 et 13 juin. Les cumuls de pluies restent modestes.

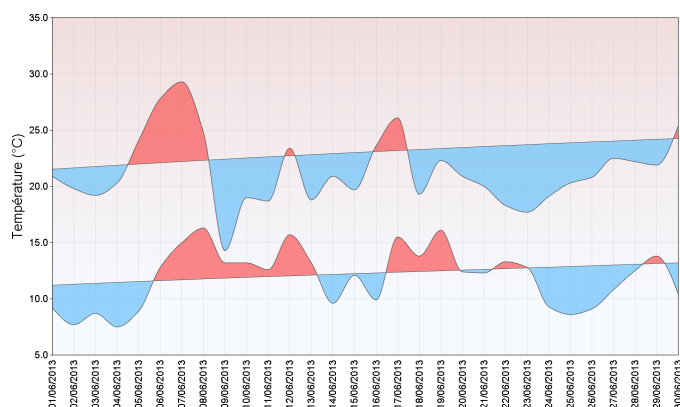
**Du 16 au 21 juin**, un système dépressionnaire s'installe sur l'ouest de la France, avant de se décaler très lentement vers l'est. Les pluies sont irrégulières et s'accompagnent de phénomènes orageux dans la nuit du 16 au 17 et la journée du 19.

Ces orages sont parfois violents le 17 au matin, avec, localement, de la grêle de la Vendée à la Sarthe.

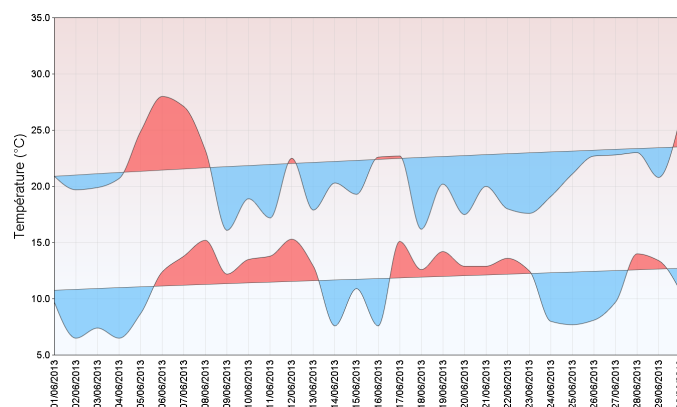
**Les 22 et 23 juin**, une nouvelle perturbation traverse la région avec des pluies ou des averses plus importantes sur le Pays de Retz le 22, et les Mauges le 23.

**Du 24 au 30**, l'anticyclone reprend de la vigueur sur le proche Atlantique et le baromètre remonte autour de 1025 hPa. Le temps devient sec avec un ciel partagé entre soleil et nuages. Les températures ne progressent que lentement et n'atteignent un niveau estival que le 30 juin.

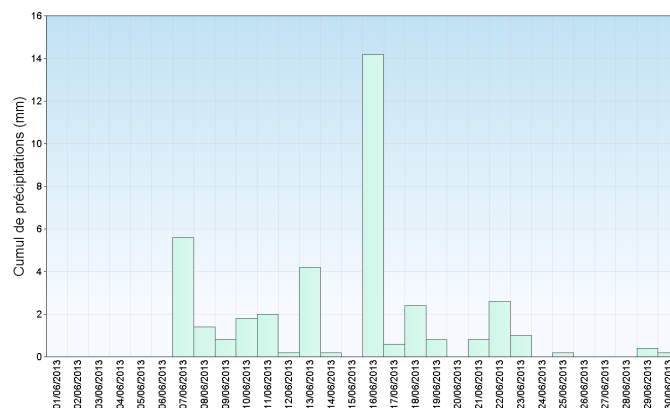
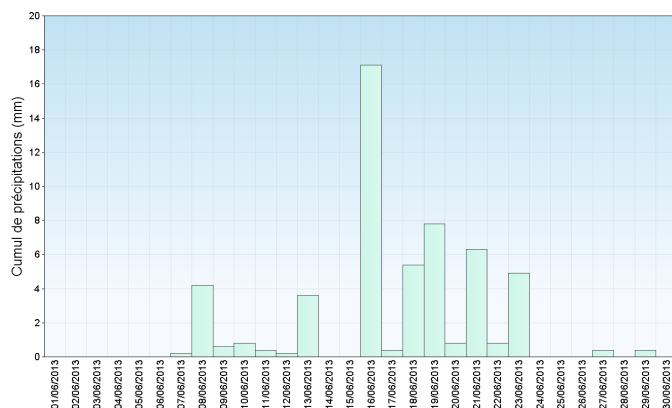
Angers (49)



La Roche/Yon (85)



Températures minimales et maximales quotidiennes



Précipitations quotidiennes