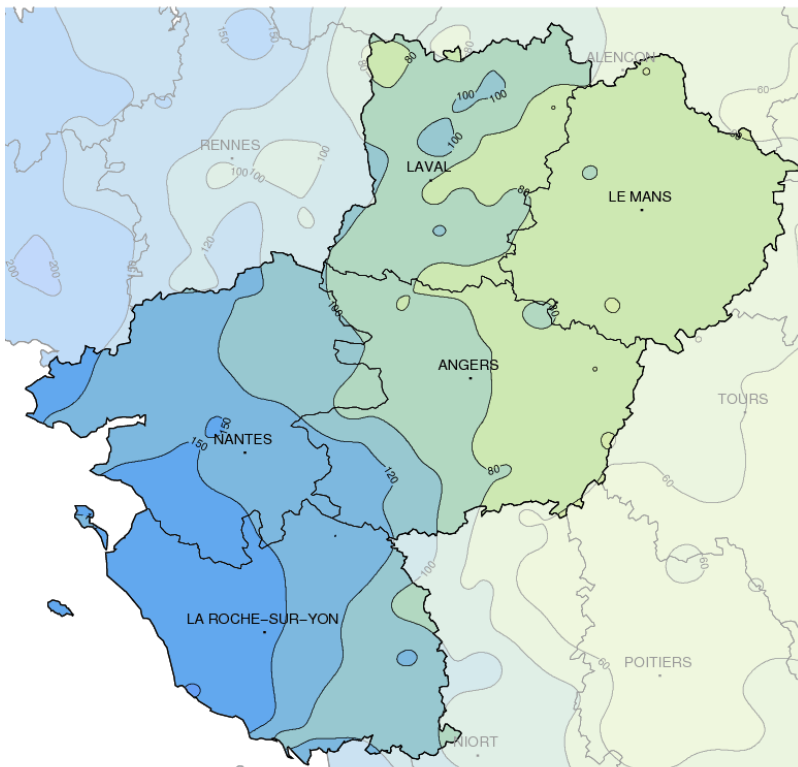


Novembre 2014

# Pluies à l'ouest et toujours doux

## Précipitations mensuelles (mm)



### Caractère dominant du mois

L'automne finit sous une belle douceur. La pluie fait son retour en première moitié du mois et arrose irrégulièrement la région. L'ensoleillement est tout juste normal.

### Précipitations

Le bilan mensuel atteint à peine la normale au nord-Mayenne, mais la double sur la côte. Des records sont battus le 3 : 40 à 60 mm en 24 heures autour d'une ligne St-Gilles-Croix-de-Vie/ Angers.

### Températures

La moyenne mensuelle se place au 2ème ou 3ème rang des novembre les plus doux même s'il gèle ponctuellement le 6. Des records de température maximale tombent du 28 au 30.

### Ensoleillement

Le total mensuel est un peu faible sur la Mayenne et le Maine-et-Loire et légèrement excédentaire en Loire-Atlantique et Vendée.

## Faits marquants

**Fortes pluies le 3 :** une large zone comprise entre Le Pellerin (44), Château-d'Olonne (85) et Le Mans (72) reçoit au moins 40 mm de pluie entraînant inondations ou problèmes de circulation. Des records tombent : 66 mm en 24 heures à Palluau (85), 58 mm à Beaupreau (49), 54 mm au Pallet (44), 52 mm à la Roche-sur-Yon, 50 mm à Beaucouzé (49), 42 mm à St-Loup-du-Dorat (53) ou 41 mm au Mans (72).

### Vents forts et orages.

Le 3, le vent atteint souvent 60 à 80 km/h dans les terres, 84 km/h à Pouzauges (85), 106 à l'Île d'Yeu (85), 103 St Nazaire-Chemoulin (44). Il est fort le 7 (45 km/h à 70 km/h dans les terres, 111 km/h à St Nazaire-Chemoulin) et encore le 8 (104 km/h à l'Île d'Yeu (85)). Sous les orages du 14, une tornade de très faible intensité avec des vents un peu supérieurs à 100 km/h est

passée sur Couëron (44) faisant peu de dégâts.

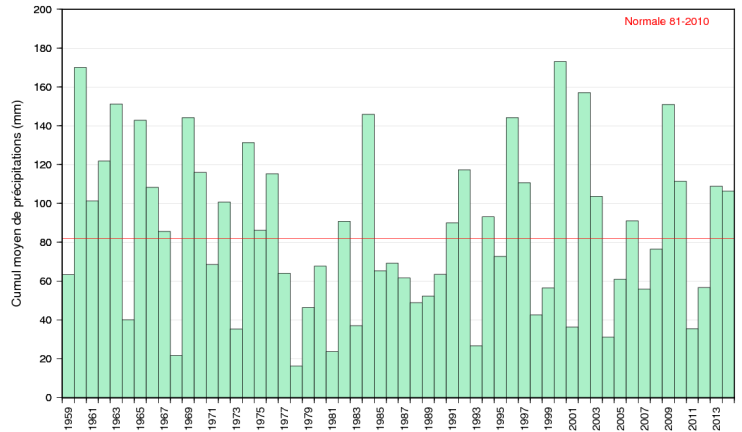
**Le bilan des températures de l'automne 2014** (septembre-octobre-novembre) est très positif puisqu'il se place au second rang derrière 2006. A Nantes (44) il devance même 2006.



# Précipitations

## Presque tout pour l'ouest

Jusqu'au 17, les passages pluvieux alternent avec des périodes d'averses parfois orageuses. Les pluies du 3 sont les plus intenses, mais les 6, 8, 11, 14 et 15 sont également bien arrosés, surtout près de l'océan : 29 mm le 8 à Mesquer (44), 36 mm à Guérande (44) le 11. Les 16 et 17, la côte vendéenne est bien servie : 50 mm en deux jours à Château-d'Olonne, 42 mm à l'île d'Yeu, 35 mm à Grues. Il faut ensuite attendre le 24 pour observer des pluies significatives. Le bilan mensuel va de 205 mm à Château-d'Olonne (85) à seulement 58 mm à La Fresnay (72). 149 mm sont relevés à Guérande, soit plus du double de la normale (près de son record de 152 mm en 2000).

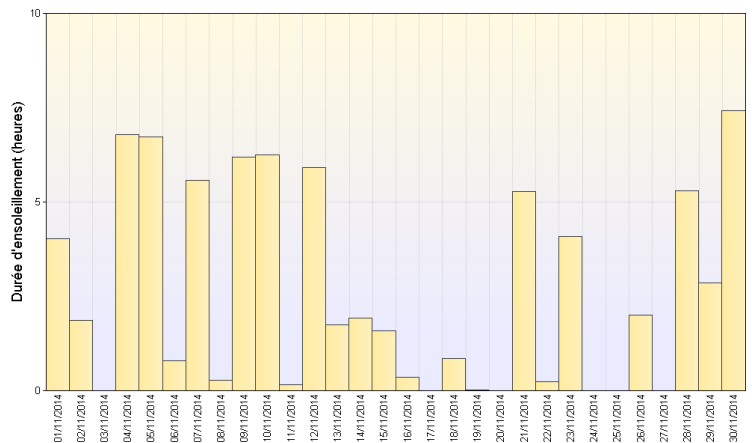


Cumul mensuel de précipitation depuis 1959 sur la région Pays-de-la-Loire

# Ensoleillement

## Du soleil en début de mois

Hormis les jours de fortes pluies, le soleil est souvent généreux en début de mois. L'insolation est favorable les 4 et 5, les 9 et 10, le 13 malgré les averses. A partir du 14, le soleil se fait généralement plus discret, mais est encore bien présent le 18 dans l'estuaire de la Loire, le 21 sur la moitié sud de la région ou le 30 où il domine partout. Le bilan mensuel est mitigé.

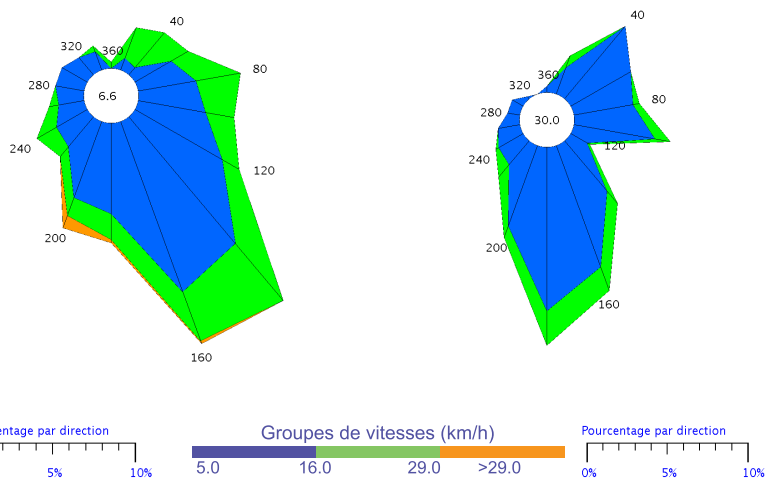


Ensoleillement quotidien à Angers (49)

# Vents

## Souvent soutenu

Dès le début du mois le vent est fort de sud-ouest à ouest. Il atteint 80 km/h en bord de mer les 3, 7 et 8 et 50 à 70 km/h dans les terres le 7. A partir du 10, le vent de secteur sud devient irrégulier, les rafales atteignent 40 à 50 km/h, 80 km/h à l'île d'Yeu (85) le 13. A compter du 19, l'anticyclone se renforce sur le nord de l'Europe et bloque les dépressions sur l'Atlantique. Le vent s'oriente au secteur est. Cependant les dépressions successives du golfe de Gascogne ont peu à peu raison des hautes pressions. Le flux d'est s'accélère sur la région les 27, 28 ou 30.

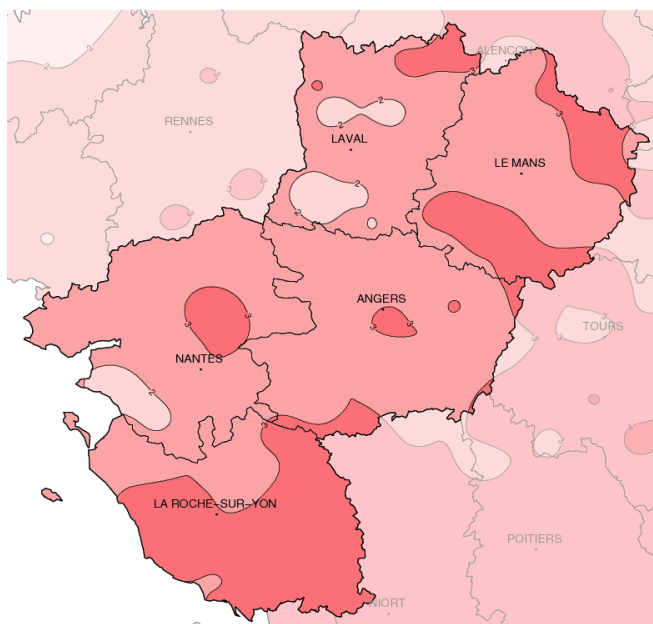


La Roche/Yon (85)

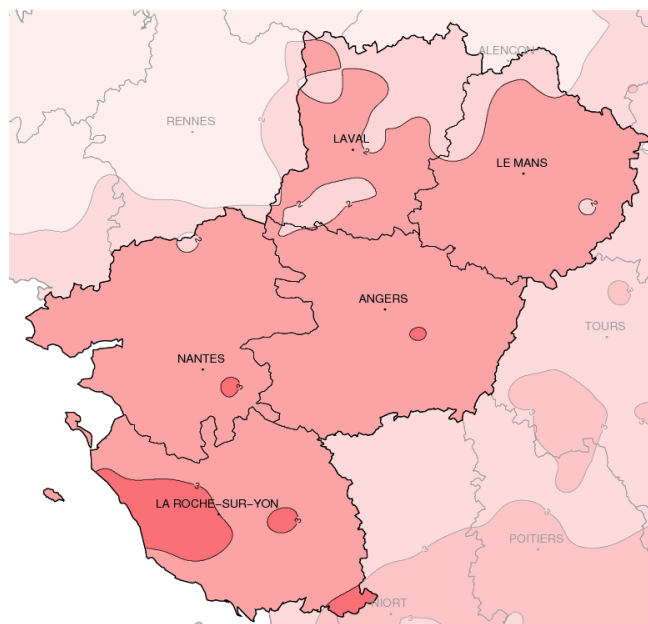
Le Mans (72)

Rose des vents

# Températures



Températures minimales (°C)



Températures maximales (°C)

Ecart à la normale mensuelle (\*)

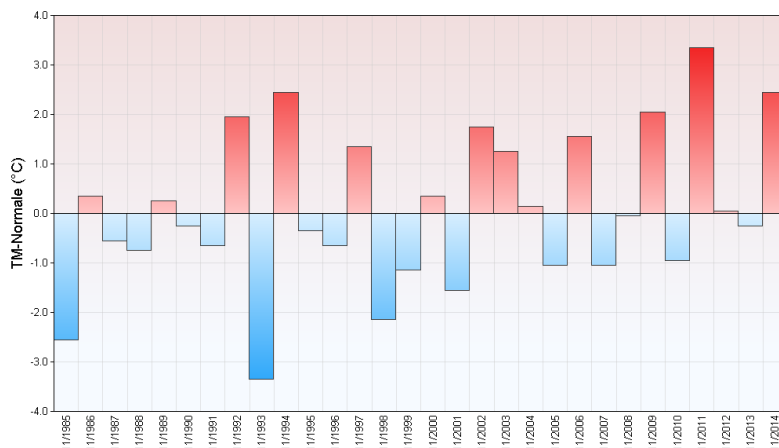
## Records de douceur en fin de mois

Le mois est chaud, souvent 2 à 3 degrés au-dessus des normales. Les maximales dépassent 20 °C le 1er: 21,5 °C à Angles (85), 21 °C à Ste Cerotte (72). Les températures marquent le pas du 4 au 6 avec des gelées relevées sous abri le matin du 6: -3 °C à Evron (53), -2 °C à la Fresnay (72) ou Ballots (53), -1 °C à Soudan (44) ou Lasse (49). Il fait encore froid le 10 au matin dans le

nord Mayenne ou Sarthe : -1 °C à Gesnes (53), 0 °C la Fresnay (72) ou Montourtier. La journée du 17 est fraîche un peu partout sous des averses et celle du 19, surtout au nord de la région avec les brouillards ou nuages bas récalcitrants. Il fait bon le 14 et en dernière décade. Les 22 et 23 les températures maximales atteignent encore 17 °C et plus : 18 °C à l'Île d'Yeu (85) le 22 et 20 °C à St Corneille(72) le 23. Le 28 les

températures maximales s'échelonnent sur la région de 14 °C au Horps (53) ou à Rouesse-Vasse (72) à 19 °C à Grues (85) ou Ste Gemme la Plaine (85) où des records quotidiens sont battus pour la période. Le 29 les températures maximales sont proches de 18 à 19 °C à Herbignac (44) ou St Nazaire-Montoir (44). Les minimales ne sont pas en reste, comprises entre 7 et 13 °C du nord au sud de la région.

Ecart à la normale mensuelle (\*) des températures moyennes mensuelles pour les 30 dernières années à Nantes (44)



(\*) Période de référence 1981/2010

# Résumé mensuel

## De dépression en dépression.

Dès le début du mois les dépressions se succèdent sur le proche océan et notre région. Des ondes pluvieuses actives et ventées nous affectent le 3, la nuit du 6 au 7 ou le 11. Elles sont entrecoupées de zones d'averses parfois marquées et orageuses comme le 4 ou le 8 en soirée. Lors de brèves périodes d'accalmie quelques gelées sous abri sont observées (dans le nord de la région le matin du 6). Les 9 et 10 retrouvent des éclaircies. Les ondes suivantes bloquées par les hautes pressions installées sur la Scandinavie et l'est de l'Europe ciblent essentiellement la Loire-Atlantique et la Vendée, débordent parfois sur le Maine-et-Loire, mais

touchent à peine la Mayenne et la Sarthe jusqu'au 15.

## Le 16, une dépression s'installe sur la Bretagne.

Après le brouillard du matin, le temps est encore instable avec des ondées et ponctuellement de l'orage. La côte vendéenne est la plus touchée. Le 17, brouillard et grisaille couvrent une grande partie de la région, mais en Vendée, sur la côte et au sud, c'est toujours le temps très pluvieux qui sévit. La dépression se comble sur place et la pluie régresse le 18.

## A partir du 19, renforcement des hautes pressions sur le nord de l'Europe et la mer du Nord

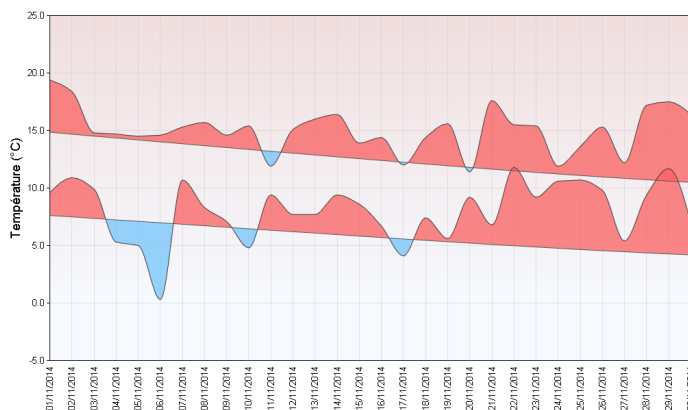
Elles bloquent ou désagrègent les

perturbations qui entrent sur la région dans un flux de sud doux. Souvent gris. La perturbation du 23, ondulante sur la Bretagne, effleure à peine notre région et est repoussée par l'anticyclone qui se renforce à partir des Açores vers les îles Britanniques. Le 24 le minimum dépressionnaire ibérique alimente l'onde pluvieuse installée sur la région.

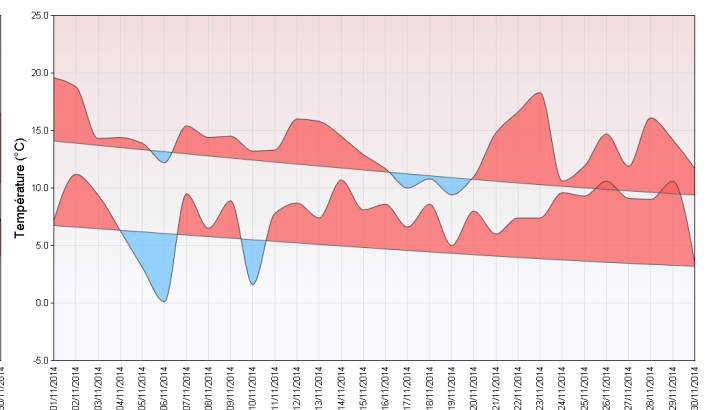
## L'anticyclone s'isole sur la mer du Nord puis la Scandinavie.

Les pressions restent faiblement dépressionnaires sur notre région. Le 27 une dépression plus dynamique s'approche sur l'Atlantique et oriente le flux au sud à sud-est. Elle concerne ensuite le sud de l'Espagne, puis les Baléares.

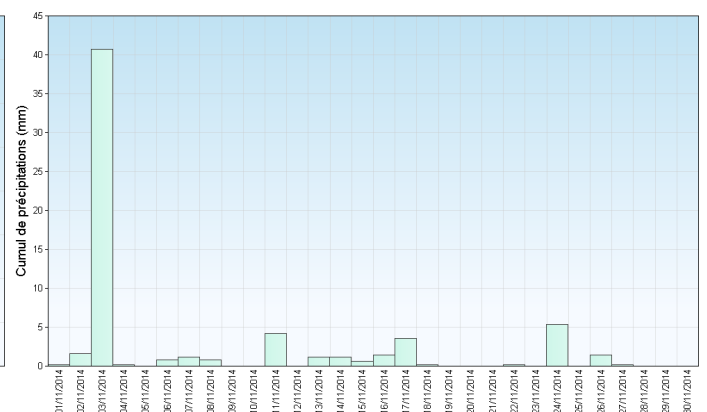
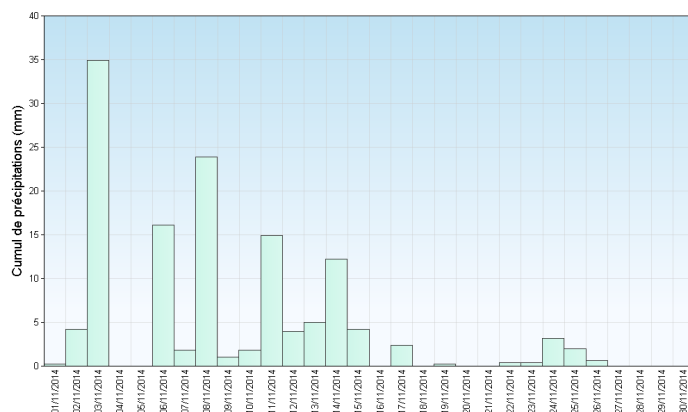
Nantes (44)



Le Mans (72)



Températures minimales et maximales quotidiennes



Précipitations quotidiennes