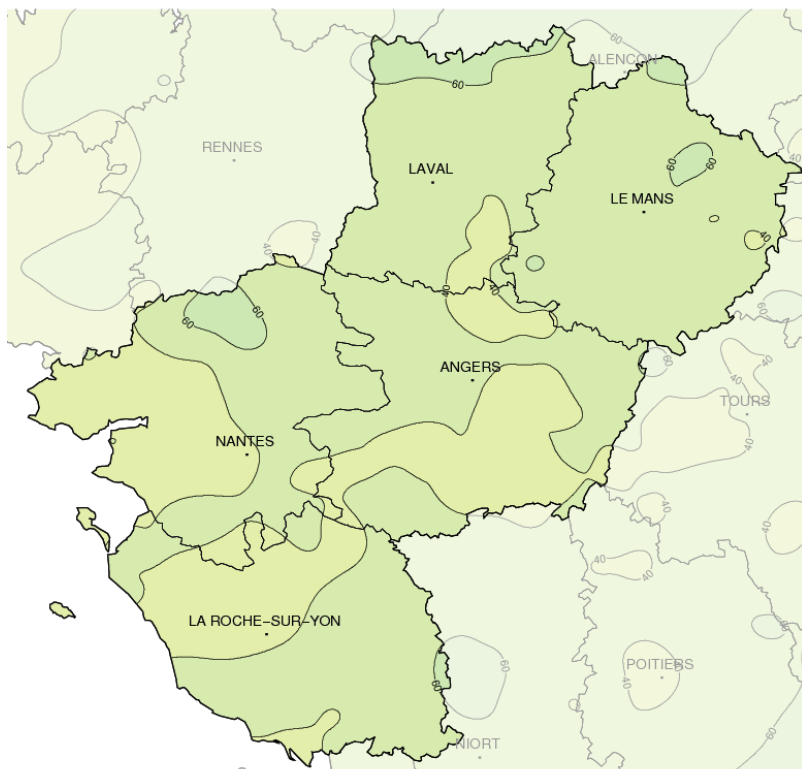


Avril 2016

Frais et souvent sec

Précipitations mensuelles (mm)



Caractère dominant du mois

Généralement peu arrosé, le mois est frais, avec des gelées sous abri encore en fin de mois, des maximales au mieux conformes aux normales, et ponctué de quelques orages.

Précipitations

Les pluies sont souvent déficitaires, parfois de moitié avec à peine 30 mm d'eau, mais quelques postes dépassent de 20 % leur normale. Les plus arrosés recueillent 65 à 69 mm.

Températures

Il manque 1 à 2 °C aux minimales et un peu moins aux maximales pour être au niveau des valeurs de saison. La fin de mois surtout est fraîche, localement jusqu'à -3,5 °C.

Ensoleillement

Déficitaire sur une grande partie de la région, le soleil s'est montré plus généreux sur le sud et près de la mer (145 heures à Beaucouzé et 229 heures à Noirmoutier).

Faits marquants

Grêle et gel ont sévi en plusieurs endroits de la région, faisant des dégâts au niveau des cultures du 10 au 13 et le 22 pour la première, mais aussi du 25 au 28 pour les gelées tardives.

Du 10 au 13 les pluies sont localement importantes : 15 mm le 10 à Noyant (49) et Bazougers (53), le 12: 13 mm à Nozay (44) et jusqu'à 22 mm à Sablé-sur-Sarthe (72), mais

aussi le 22 : 12 mm à Bégrolles (49) ou 24 mm à Derval (44). De la grêle est signalée les 10 et 11 dans le Maine-et-Loire et en Mayenne, les 11 et 12 à Nozay (44).

Des champs d'orge, de colza et de blé et des prairies sont partiellement ou totalement détruits dans le sud-est Vendéen par des grêlons gros comme des oeufs de caille le 13. En fin de mois c'est le gel qui décime

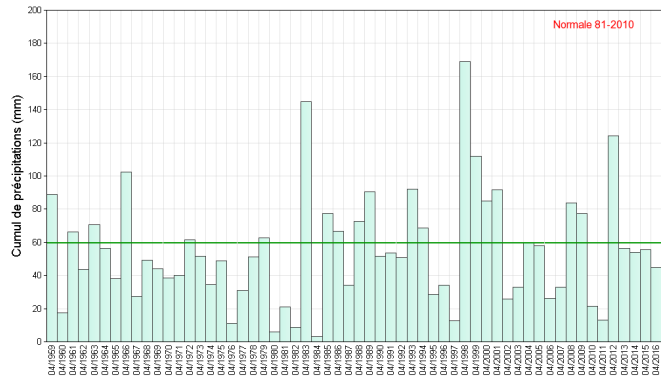
les vignes en brûlant les bourgeons tout juste sortis: autour de Mareuil et Chantonnay en Vendée, ou encore près de Brem, ce qui est plus rare avec la proximité de la mer. On parle aussi de gelée historique dans le Saumurois et l'Anjou (49). La Loire-Atlantique n'est pas en reste, notamment sur le secteur Anetz-Saint Herblon où les pertes dans les vignes sont estimées à 50 %.



Précipitations

Mois plutôt sec

La perturbation du 29 qui s'attarde encore sur la Sarthe le 30 limite le déficit de pluie sur l'ensemble de la région : généralement 10 à 17 mm, et localement 20 à 23 mm dans la nuit du 29 au 30. Pour le mois, la Sarthe et le nord de la Mayenne sont globalement dans la normale, parfois un peu au-dessus. L'est de la Sarthe et le sud de la Mayenne ne sont inférieurs aux normales que de 10 à 20 %. Ailleurs, malgré quelques journées bien arrosées, le déficit est plus marqué. Il manque entre 50 % et 60 % d'eau à Vihiers (49), La Roche-sur-Yon et Palluau (85). Derval est le seul poste de Loire-Atlantique excédentaire (de 20 %), alors que les déficits vont jusqu'à 48 % à Guérande, qui ne reçoit que 26 mm d'eau.



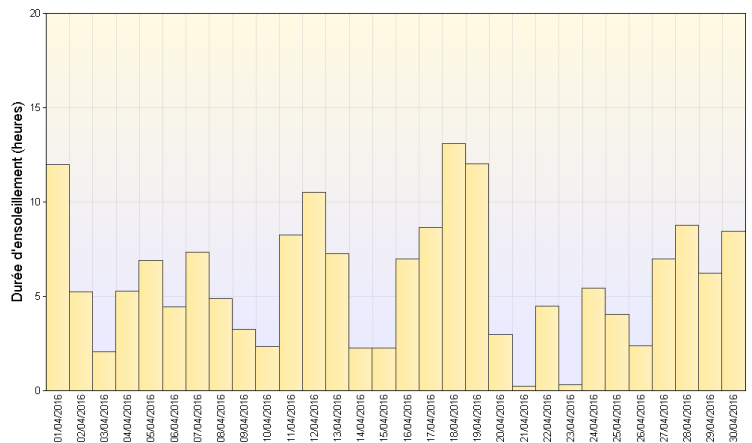
Cumul mensuel de précipitations depuis 1959 sur la région Pays-de-la-Loire

Ensoleillement

Davantage de soleil près de la mer

Le soleil a assuré son quota en Loire-Atlantique et en Vendée, alors que l'insolation est déficitaire ailleurs.

De plus le littoral et les îles ont bénéficié d'un meilleur ensoleillement que l'intérieur des terres, avec 210 à 216 heures sur la côte, 229 heures à Noirmoutier, quand le soleil brille 175 heures à Nantes et La Roche-sur-Yon.



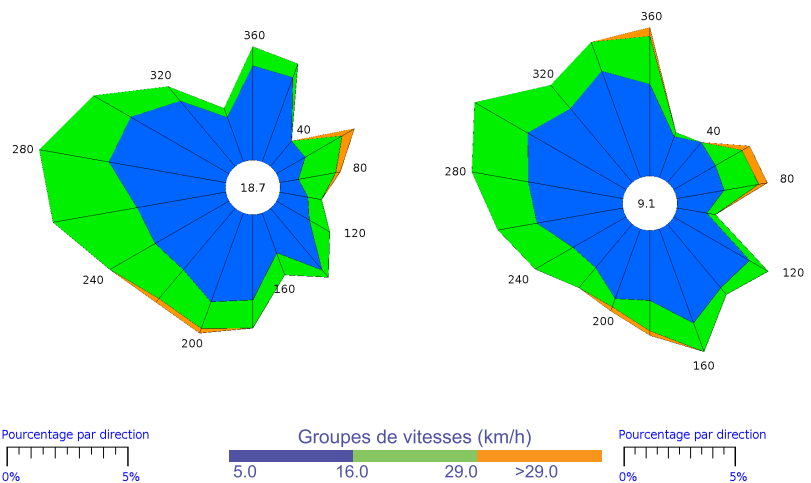
Ensoleillement quotidien à Nantes (44)

Vents

Vent irrégulier

A part quelques rapides passages au nord-est ou à l'est, le vent souffle principalement de secteur sud-ouest à ouest, mais sur la Vendée les vents de sud à sud-est sont plus fréquents. Les rafales maximales se limitent principalement entre 60 et 70 km/h. Le 10 on enregistre 63 km/h à Lassé (49) et 76 km/h tout de même à Luche-Pringé (72). Une rafale de 69 km/h se produit au Horps le 15.

Toutefois la côte vendéenne est plus ventilée le 30 avec 70 km/h, et jusqu'à 82 km/h sur l'île d'Yeu, alors qu'on ne relève que 53 km/h à Guérande ce même jour.

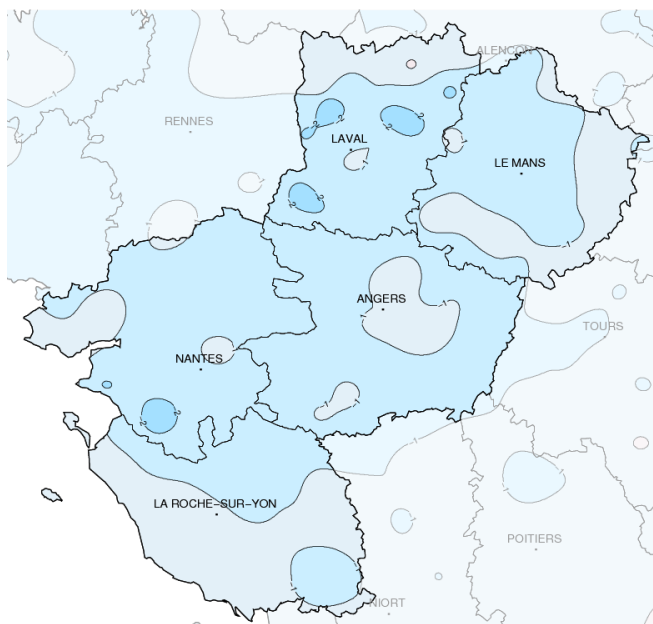


Nantes (44)

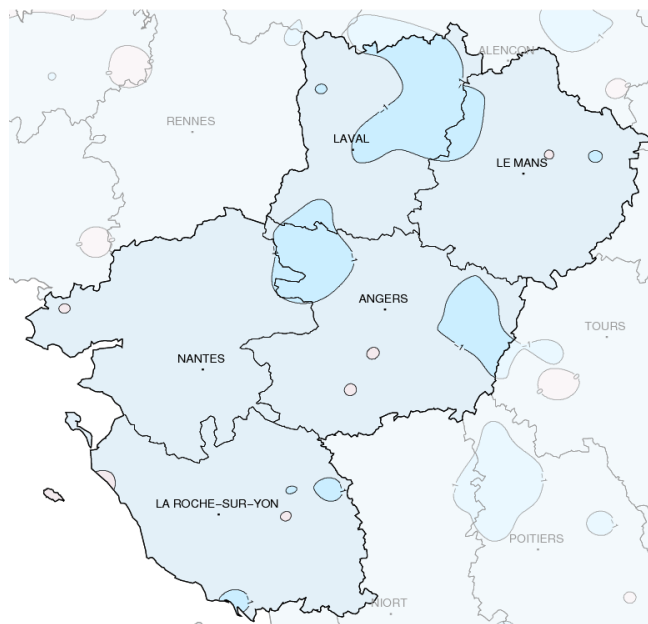
La Roche/Yon (85)

Rose des vents

Températures



Températures minimales (°C)



Températures maximales (°C)

Ecart à la normale mensuelle (*)

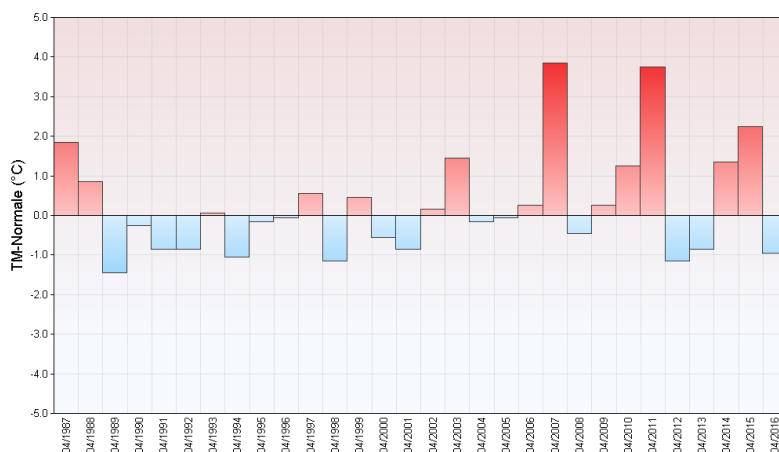
Fraîcheur généralisée

La fraîcheur s'est fait ressentir surtout en fin de mois, avec plusieurs jours de gel. Trois records journaliers de minimales les plus basses sont battus à Nantes les 25 (-0.3 °C), 27 (-0.9 °C) puis le 28 (-0.5 °C). En Mayenne (Ballots) et en Sarthe (Cormes) on trouve 11 jours de gelées matinales pour le mois. Le mercure est au plus bas à Marcé (49) le 27 et à la Fresnaye (72) le 28, avec -3.5 °C. Les

minimales moyennes s'en ressentent, et sont inférieures aux normales de 1 à 2 °C malgré les températures printanières des matinées du 20 au 23 autour de 10 °C. Les températures maximales sont conformes aux normales, ou à peine en-dessous. Les températures les plus élevées sont généralement comprises entre 18 et 21 °C. D'un minimum de 17.9 °C à Pouancé (49) le 12, on atteint tout de même 23 °C à Marolles-les-

Baults et 24.5 °C à Saint-Corneille dans la Sarthe le 21. Le début de mois est contrasté en Mayenne, le mercure ne dépassant pas 8.5 °C au Horps le 2, alors qu'il fait 19 °C le 3 à Montourtier au plus chaud de la journée. En parallèle des matinées fraîches de la fin de mois, les températures maximales atteignent rarement 15 °C au meilleur de l'après-midi sur l'ensemble de la région du 23 au 30.

Ecart à la normale mensuelle (*) des températures moyennes mensuelles pour les 30 dernières années à Nantes (44)



(*) Période de référence 1981/2010

Résumé mensuel

Le 1er et le 2 : frisquet

Hautes pressions de l'Espagne à la France, amenant des gelées matinales malgré des débordements passagers de nuages élevés ou moyens.

Du 3 au 15 : perturbé

Dépressionnaire sur le Golfe de Gascogne et l'Espagne pendant trois jours, puis défilé de dépressions atlantiques avec succession de perturbations plus ou moins actives, voire instables comme les épisodes orageux des 11 et 12, et de périodes d'accalmie. Les températures maximales remontent mais les minimales restent fraîches.

Du 16 au 19 : températures contrastées

Une dorsale arrive par l'Ouest. Un anticyclone 1028 hPa s'installe sur

la France, puis se décale vers le nord. Le temps est sec avec de belles périodes ensoleillées, parfois froid le matin (-3 °C à Ballots et Chailland (53) le 18), mais aussi avec des maximales de 18 à 20 °C le 19.

Du 20 au 22 : sec sur la côte

Une dépression stationne sur le Golfe de Gascogne associée à des perturbations instables arrosant la région de manière irrégulière : 5 à 10 mm le 21 du Segréen et Pays de Châteaubriant au sud des collines de Vendée, et rien sur une large bande côtière.

Du 23 au 25 : frais mais sec

Anticyclone 1030 hPa au sud de l'Islande se prolongeant par une dorsale vers le Golfe de Gascogne. Une dépression se creuse sur le Danemark. Le temps est sec, souvent nuageux, mais les

températures sont en baisse sensible dans le flux de nord, avec notamment des gelées le matin du 25 (-0.5 °C à Pornic).

Du 26 au 29 : fortes pluies

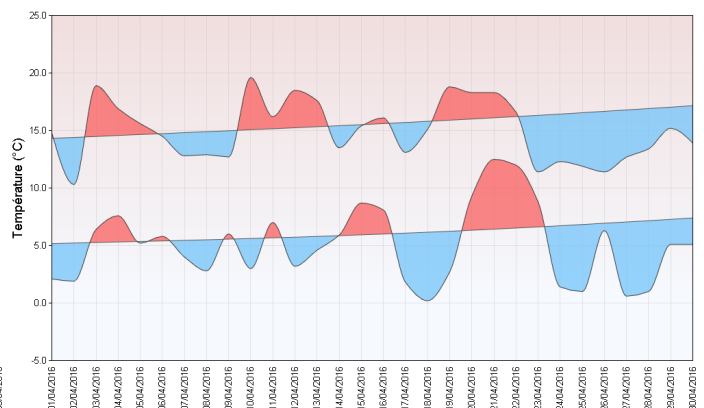
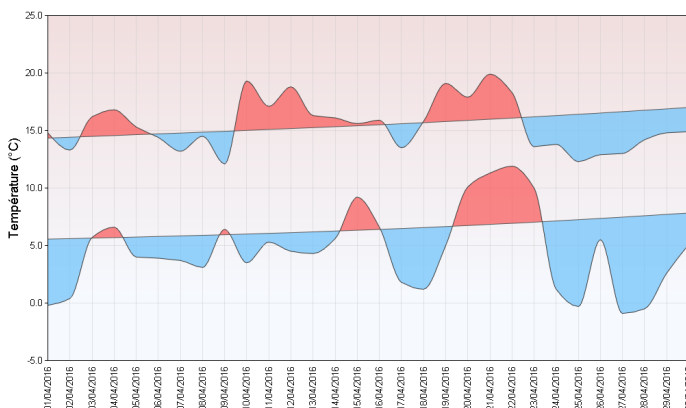
La dépression se comble sur place, alors qu'une nouvelle se creuse sur l'Ecosse, générant une perturbation qui apporte un arrosage copieux le 29. Les matinées sont froides avec de fréquentes gelées. Les températures maximales ne dépassent pas 12 à 15 °C.

Le 30 : accalmie

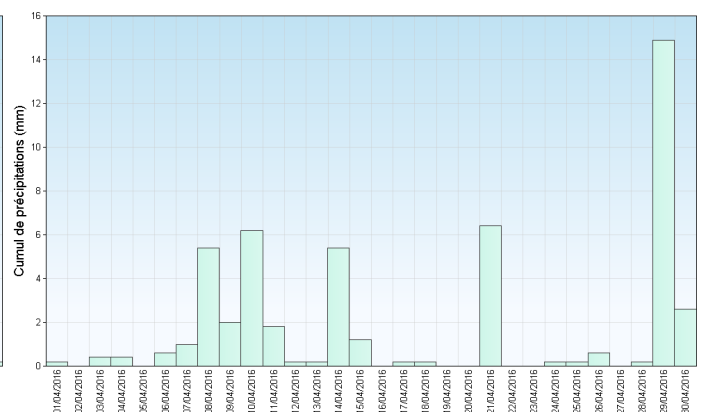
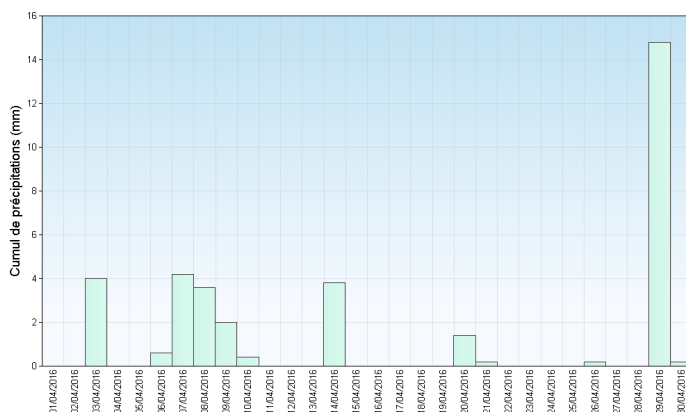
La perturbation achève de traverser la Sarthe. Ailleurs le vent de nord-nord-est est soutenu en raison du renforcement des hautes pressions atlantiques, mais le soleil est bien présent, avec quelques passages nuageux, dans une fraîcheur relative.

Nantes (44)

Angers (49)



Températures minimales et maximales quotidiennes



Précipitations quotidiennes