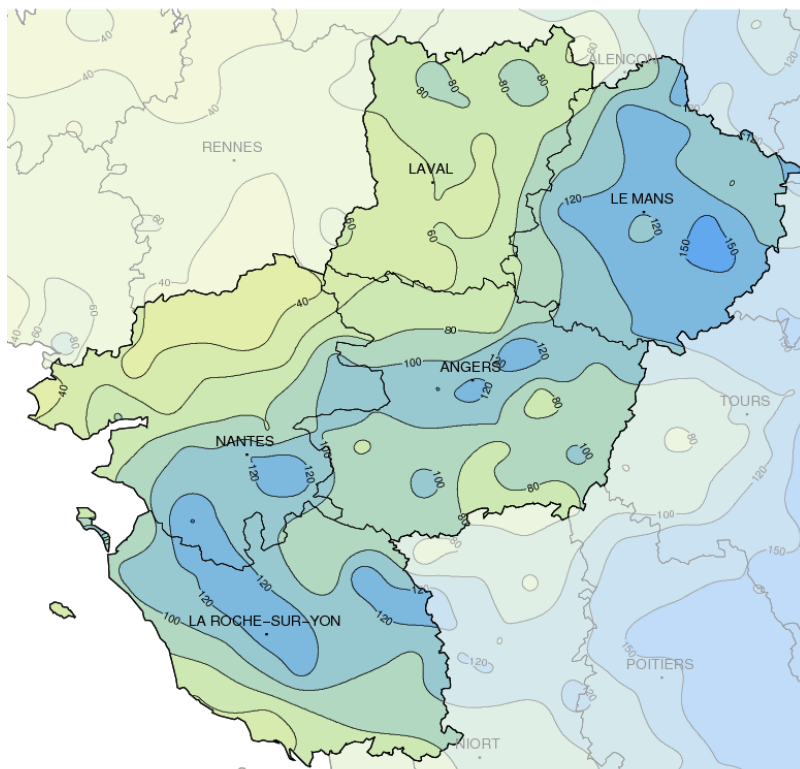


Mai 2016

Le printemps aux abonnés absents

Précipitations mensuelles (mm)



Caractère dominant du mois

Une pluviométrie très contrastée accompagnée d'orages parfois violents, des températures proches des normales malgré de grands écarts et un ensoleillement insuffisant.

Précipitations

Elles sont concentrées sur quelques jours et les cumuls varient d'à peine 30 mm au nord de la Loire-Atlantique à plus de 150 mm de la Sarthe au bocage vendéen en passant par l'Anjou.

Températures

Elles sont contrastées et leurs variations parfois grandes rythment ce mois. Sans excès en journée et fraîches le matin les températures moyennes comprises entre 12,5 °C et 15,5 °C du nord au sud sont proches des normales.

Ensoleillement

Sur l'ensemble de la région, l'ensoleillement est déficitaire de 20 à 30 heures par rapport aux valeurs de saison, et ce, malgré un soleil généreux en première décade.

Faits marquants

Gel tardif exceptionnel

Dans la continuité des gelées noires de fin avril, le muguet est fêté fraîchement avec des gelées sévissant sur l'ensemble des Pays de la Loire: -2,0 °C à Saint-Corneille (72), -0,7 °C à Bégrolles (49) ou encore -1,3 °C à Saint-Fulgent.

Orages violents

Le mercredi 11 mai, le déluge s'abat en soirée sur la commune d'Angers provoquant des inondations. La station d'Angers du

Lycée Chevrollier mesure 48,4 mm en 3 heures, valeur supérieure au quantile décennal.

Le samedi 28 mai, un épisode orageux affecte en fin d'après-midi l'ouest de la région. Il impressionne non pas tant par ses quantités d'eau supérieures à 30 mm mais par la grêle dont une couche de plusieurs centimètres est observée dans le bocage vendéen, le Pays de Retz ou encore le secteur de Saint-Nazaire.

Pluies anormales

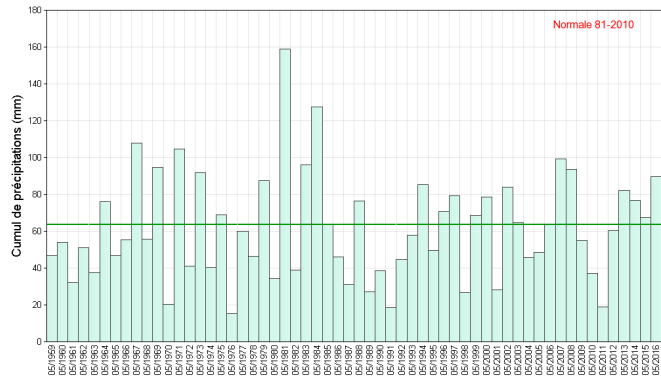
Le dimanche 29 mai, les pluies parfois orageuses et continues donnent des cumuls exceptionnels équivalant à ceux d'un mois de mai normal parfois plus: 99 mm à Saint-Même-le Tenu (44), 91,5 mm à La Pouéze (49) et 85 mm à Palluau (85). Ces quantités parfois records ou supérieures aux valeurs décennales ajoutées aux pluies de la veille provoquent de sévères inondations par ruissellement ou débordements de cours d'eau.



Précipitations

Très contrastées

Elles ont une répartition hétérogène qui s'explique par les orages qui ont frappé la région les 11, 22, 28 ou 29. Spatialement, les cumuls sont très déficitaires en Mayenne et au nord de la Loire-Atlantique respectivement de 30 à 50 %, quand la Sarthe, l'Anjou, le vignoble nantais, le Pays de Retz ou encore le bocage vendéen connaissent des excédents de plus de 2 fois la normale. Temporellement, le mois démarre dans la continuité d'avril, plutôt sec jusqu'à la fin de la première décade avec les premiers orages le 11. Puis, à part quelques averses ou orages sporadiques notables dans le nord le 22, il faut attendre le 29 pour remplir les pluviomètres de manière excessive et faire basculer certaines localités dans les inondations.

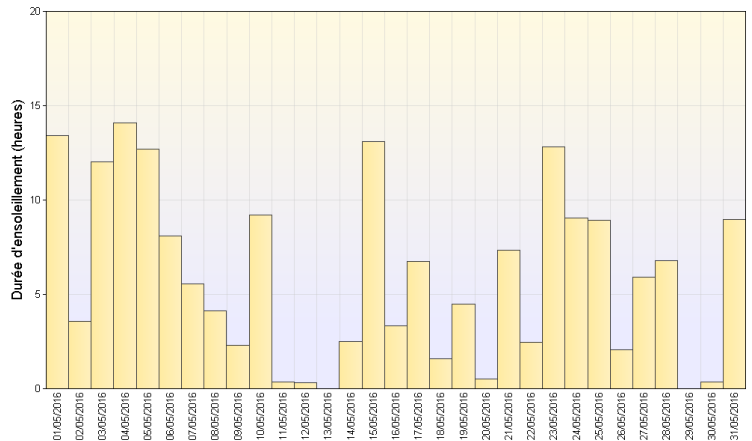


Cumul mensuel de précipitations depuis 1959 sur la région Pays-de-la-Loire

Ensoleillement

Un peu faible

A l'exception de la première décade marquée par un soleil très présent, ce dernier est par la suite bien trop en retrait. Le bilan de ce mois, avec des durées d'insolation comprises entre 160 et 180 heures à l'intérieur des terres et autour de 210 heures sur le littoral ou les îles, reste déficitaire de 10 à 20 % par rapport aux valeurs normales sur l'ensemble des Pays de la Loire.

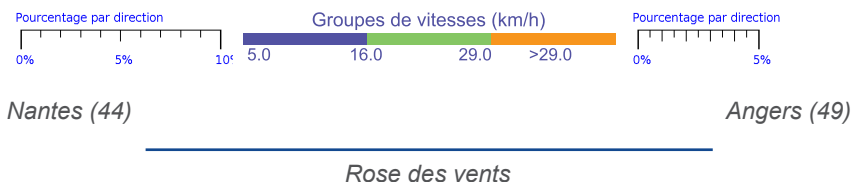
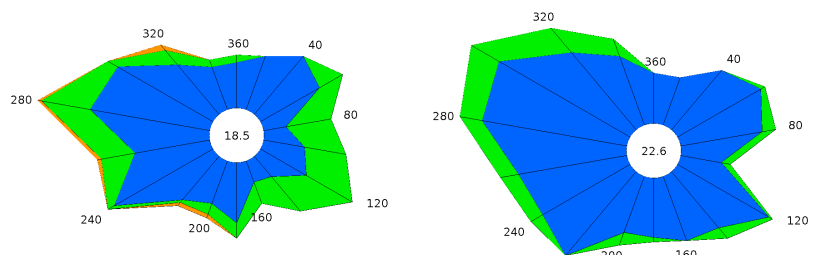


Ensoleillement quotidien à La Roche/Yon (85)

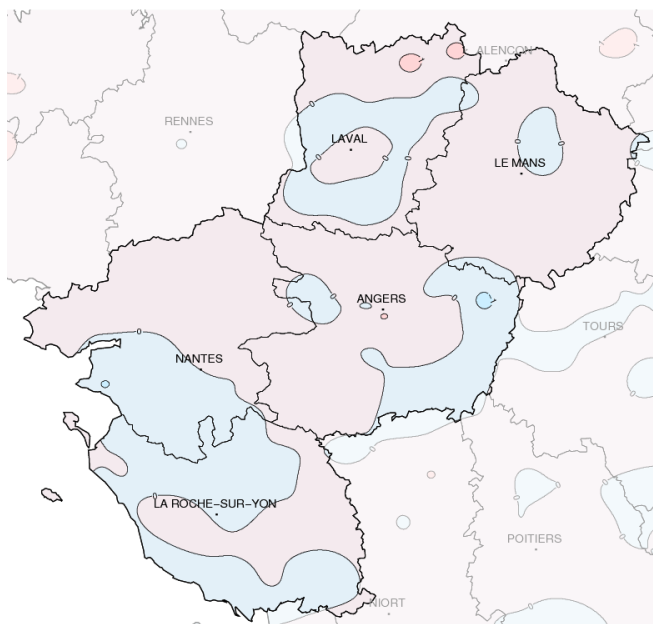
Vents

Dominante océanique

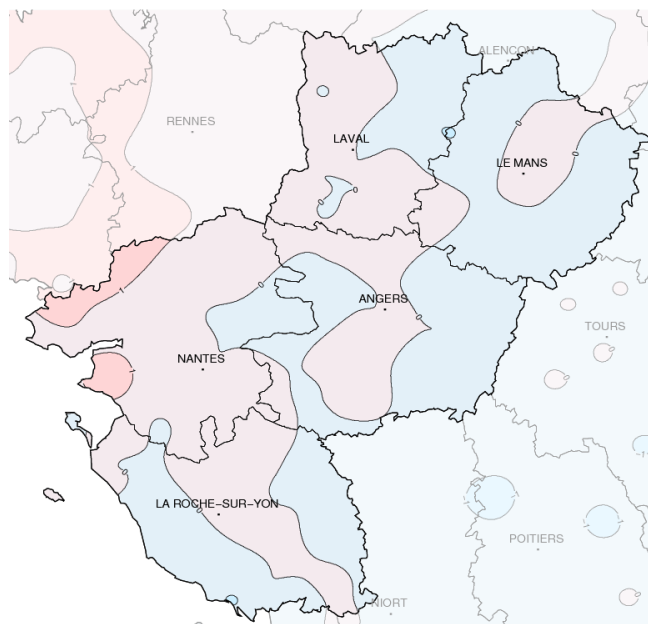
Les différents types de temps qui se sont succédé ce mois donne au final une présence du vent dans tous les secteurs avec une dominante ouest-nord-ouest. Les nombreuses situations de marais barométrique expliquent les 20 % de vents calmes. Les intensités les plus fortes sont à porter au compte des îles vendéennes qui enregistrent respectivement le 1er 82 km/h à l'île d'Yeu et 71 km/h à celle de Noirmoutier. Le 18 est agité en Loire-Atlantique avec 71 km/h à Guérande et 65 km/h à Montoir-de-Bretagne ou St-Même-le-Tenu. Plus à l'intérieur des terres, les rafales maximales sont de 63 km/h relevées à Laval (53) et Nort-sur-Erdre (44) respectivement les 22 et 31.



Températures



Températures minimales (°C)



Températures maximales (°C)

Ecart à la normale mensuelle (*)

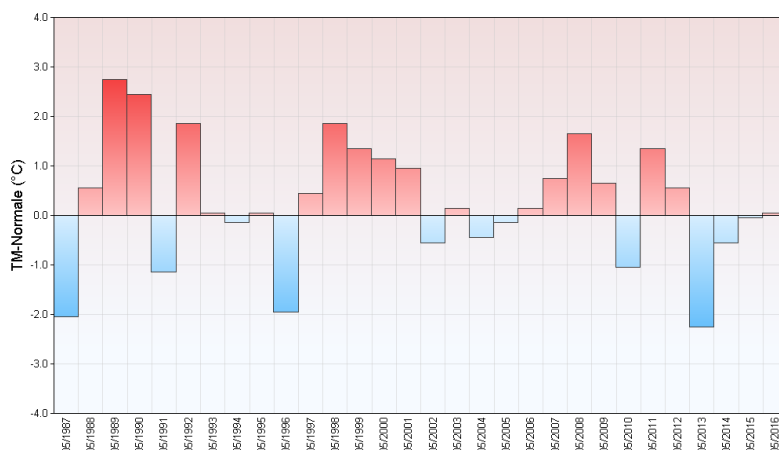
Très contrastées

Le mois commence dans une grande fraîcheur avec des gelées tardives le 1er un peu partout: -1,1 °C à St-Même-le-Tenu (44), -1.9 °C à Chailland (53). Les températures remontent rapidement pour atteindre des valeurs agréables entre le 04 et le 11. Le 05 est une journée chaude près du littoral: 24,8 °C au Pallet (44), 26,1 °C à Ste-Gemme-la-Plaine (85). Les minimales sont douces en fin de décade : 15,2 °C au Mans le 08,

15,5 °C à Guérande (44) le 09, 14,3 °C à Commerveil (72) le 10. Cet effet printanier est éphémère car les températures chutent pour osciller ensuite autour de la normale avec parfois de grands écarts de plusieurs degrés en peu de temps, par exemple, entre le 13 et 15 ; le 22 et 24 ou en fin de mois entre le 28 et 29. Sur les deux dernières décades, deux journées sont remarquablement fraîches : le 15 avec 0,3 °C à Lasse (49) et le 24 avec 2,0 °C à La Fresnaye (72) et Courcité (53). Les maximales sont

sans excès à l'exception du 27 et 28 où le mercure dépasse à nouveau les 25 °C : 26,7 °C à Marolles-les-Braults (72), 26,5 °C à St-Fort (53) le 27, 26,5 °C à Blaison-Gohier (49) et 26,2 °C aux Landes-Genusson (85) le 28. Au final, les températures moyennes minimales et maximales varient respectivement sur la région d'est en ouest de 7,5 °C à 11,5 °C et de 17,0 °C à 20,5 °C et sont à plus ou moins un degré conformes aux normales.

Ecart à la normale mensuelle (*) des températures moyennes mensuelles pour les 30 dernières années à Angers (49)



(*) Période de référence 1981/2010

Résumé mensuel

Du 1er au 03 : Frais et ensoleillé

Dans un flux d'abord océanique, plus nord ensuite, la fraîcheur domine malgré un soleil bien présent. A la faveur d'éclaircies nocturnes, il gèle même le 1er. Les nuages envahissent le ciel le 02 au passage d'une perturbation atténuée donnant quelques gouttes la nuit suivante, puis retour à un temps clément.

Du 04 au 11 : Chaud et orageux

Le temps sec se maintient malgré l'approche d'une dépression au large de la Corogne. Le flux s'oriente au sud et le mercure s'envole pour approcher les 25 °C le 05. A compter du 06, le temps reste agréable mais le soleil doit composer davantage avec les

nuages parfois porteurs de quelques gouttes en fin de journée. Le temps devient lourd à partir du 09 et des averses orageuses se déclenchent, parfois violentes le 11.

Du 12 au 19 : Souvent couvert et frais

Sous l'influence de systèmes dépressionnaires sur l'Europe centrale au début, puis sur les Iles britanniques en fin de période, la région connaît une importante couverture nuageuse accompagnée de pluies faibles les 12, 13, 18 et 19. Du 14 au 17, avec le retour des hautes pressions la région retrouve un temps sec et plus lumineux surtout le 15. Les vents dominants de nord, puis océaniques modérés entretiennent la fraîcheur.

Du 20 au 27 : Orageux

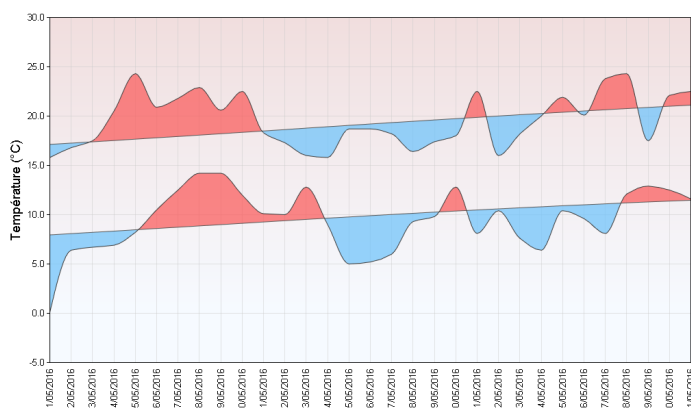
Le temps est souvent maussade,

gris et pluvieux, parfois orageux les 21 et 22. Le 23, la hausse des pressions sur le sud-ouest de la France profite à la région qui retrouve un temps variable. A partir du 24, la dépression au large de la Corogne entretient des remontées instables de sud donnant lieu à des orages le 25 et 26, puis du brouillard le 27. Les températures oscillent autour des normales.

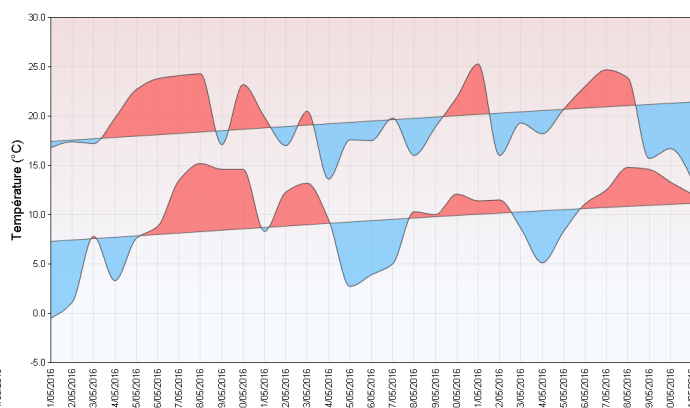
Du 28 au 31 : Extrêmement pluvieux

Sous l'influence de la dépression au large du Portugal et de celle sur l'Allemagne, la région subit des pluies diluviennes le 29 à la suite d'orages violents en soirée du 28. Après les résidus orageux du 30, la Loire-Atlantique, la Vendée ou la Sarthe déplorent de nombreuses inondations. Les températures chutent à nouveau en fin de mois.

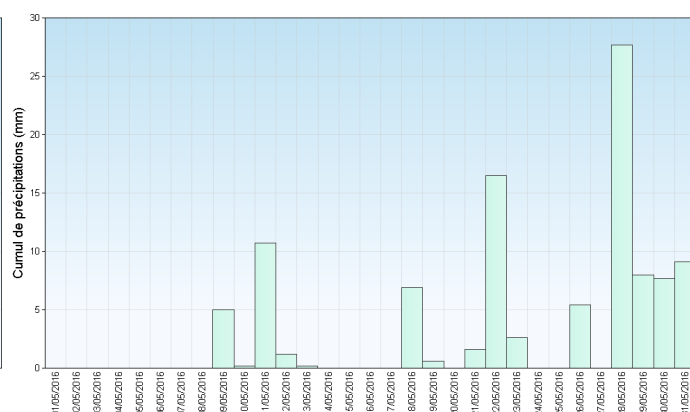
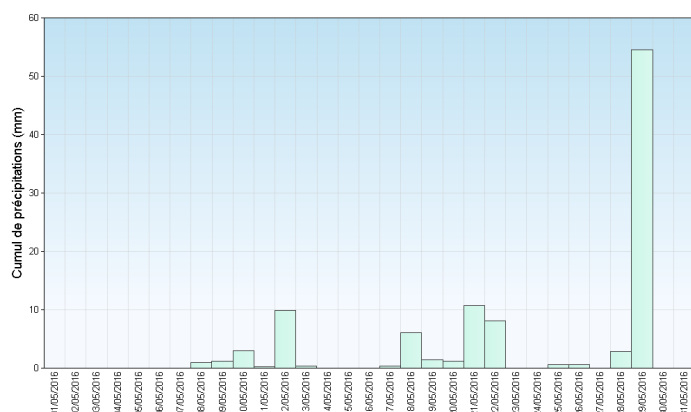
Nantes (44)



Le Mans (72)



Températures minimales et maximales quotidiennes



Précipitations quotidiennes