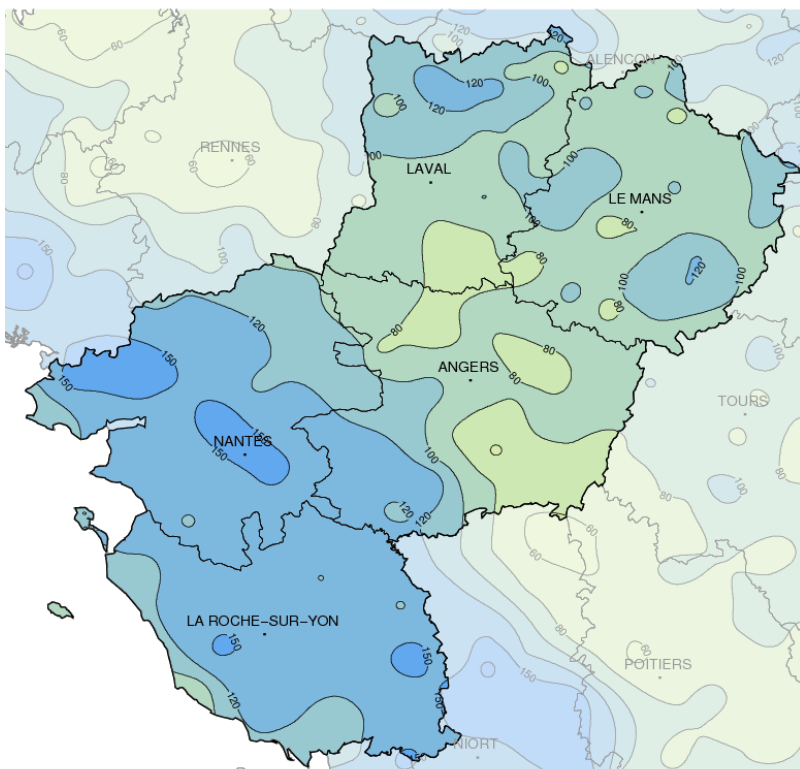


Décembre 2018

Pluie, douceur et grisaille

Précipitations mensuelles (mm)



Caractère dominant du mois

Dans la continuité de novembre, les passages pluvieux défilent jusqu'au 21, le temps est plus sec ensuite. La douceur domine largement tandis que le soleil se fait rare.

Précipitations

La pluviométrie est généralement supérieure à la normale, notamment en Vendée et Loire-Atlantique où elle dépasse les 150 mm par endroit; Maine et Anjou étant moins arrosés.

Températures

Hormis quelques gelées du 13 au 15 et un petit coup de froid après Noël (les 26 et 27), les températures moyennes sont 2 à 3 degrés au-dessus des normales saisonnières.

Ensoleillement

Contrairement au mois précédent, c'est le gris qui domine. Le soleil n'a pas résisté face aux perturbations jusqu'au 21, ni aux grisailles souvent tenaces à partir du 22.

Faits marquants

Pluies verglaçantes :

Après une nuit de gel, une perturbation gagne notre région en matinée du samedi 15 provoquant des pluies verglaçantes généralisées sur la Sarthe, la Mayenne et l'est du Maine-et-Loire. De nombreux accidents sont recensés lors de cet épisode (chutes de personnes, carambolage sur l'autoroute A28 au niveau d'Ecommoy (72)).

Ligne de grain :

Le 3, une ligne orageuse traverse le nord de la Mayenne et de la Sarthe en début d'après-midi accompagnée de nombreux impacts de foudre et de violentes rafales de vent provoquant des dégâts (toitures endommagées et arbres couchés).

Grande douceur :

Avec une température moyenne de 6

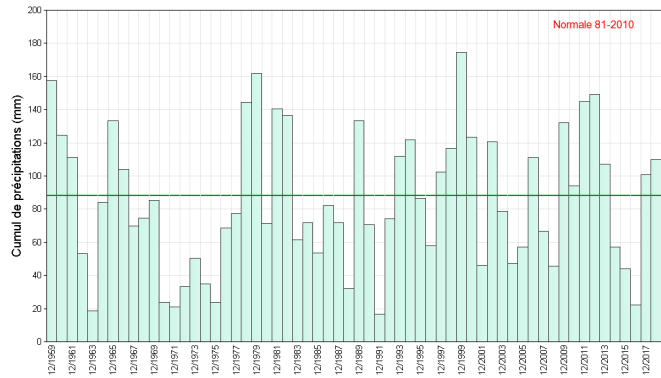
à 10 degrés, la douceur est remarquable mais les records de 2015 ne sont pas battus. Toutefois, c'est le neuvième mois consécutif avec des températures supérieures aux normales, du jamais vu depuis le début des mesures. Décembre 2018 vient donc clore une année très chaude, avec des records annuels battus à Angers (49) et au Mans (72).



Précipitations

Bien arrosé

La région enregistre 12 à 16 jours de pluie, soit un chiffre proche de la normale mensuelle. Toutefois, la quasi-totalité des précipitations se concentre du 1 au 21 avec des journées particulièrement arrosées, 48 mm sont relevés à Antigny (85) le 1, 27 mm au jardin des plantes de Nantes (44) le 15. A de rares exceptions très localisées (55,6 mm à Martigné-Briand (49), 60,4 mm à Grez-en-Bouère (53)), les cumuls mensuels sont au-dessus des valeurs normales. Comme le mois précédent, c'est dans les départements côtiers que la pluviométrie est la plus abondante : 180,6 mm sont relevés à Pontchateau (44), 165 mm à Nantes-Jardin des plantes et à Antigny (85).

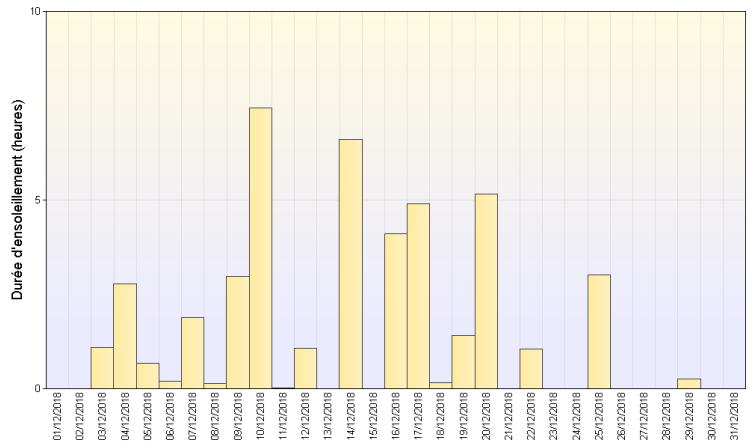


Cumul mensuel de précipitations depuis 1959 sur la région Pays-de-la-Loire

Ensoleillement

Manque de soleil

Hormis le 10, la première décade est déficitaire. Quelques belles journées durant la deuxième décade permettent de ralentir ce déficit de soleil. Ensuite, malgré de belles éclaircies temporaires, notamment pour Noël, la fin du mois est particulièrement grise, seulement 4 heures 19 d'insolation totale sur les 11 derniers jours à Angers, qui compte 44h45 d'ensoleillement sur le mois. Ailleurs avec 50 à 67 heures, le déficit est moins marqué.

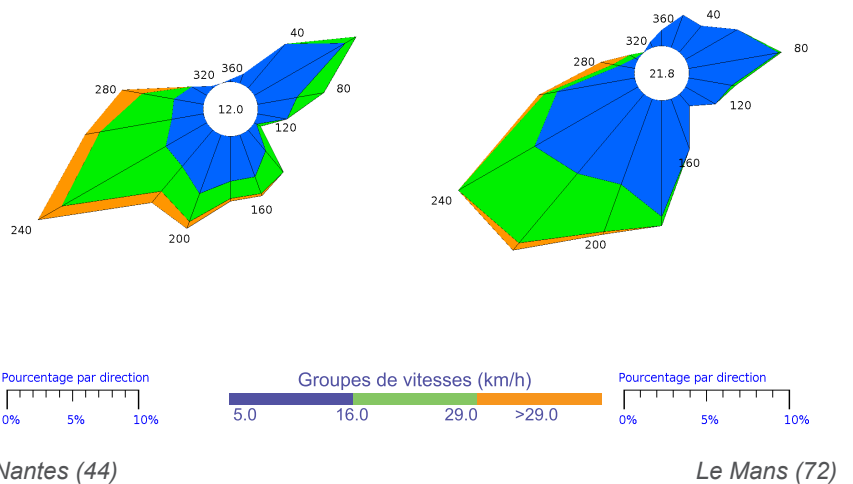


Ensoleillement quotidien à Angers (49)

Vents

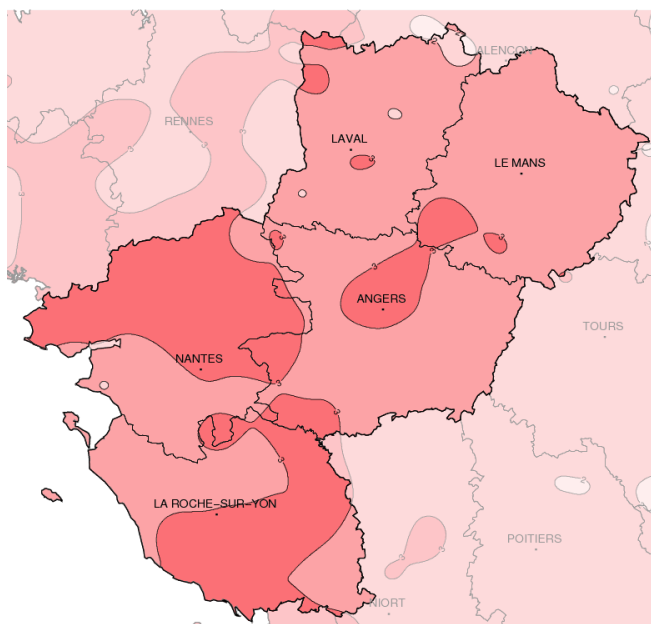
Ouest-sud-ouest dominant

Jusqu'au 21, la région est concernée par un courant d'origine océanique générant des vents d'ouest à sud-ouest. Durant cette période, les perturbations se succèdent, accompagnées de coups de vent plus ou moins forts. Le 3, les rafales supérieures à 60 km/h sont fréquentes et localement violentes, 98 km/h à Rouessé-Vassé (72), 92 km/h au Luart (72). Le 7, le stade de tempête est atteint sur la côte, 120 km/h à la pointe de Chemoulin (44), 108 km/h à l'île d'Yeu. Moins fort dans les terres, le vent atteint tout de même 95 km/h sur l'aérodrome de Laval. A partir du 22, grâce aux conditions anticycloniques, le vent faiblit nettement et bascule est à nord-est.

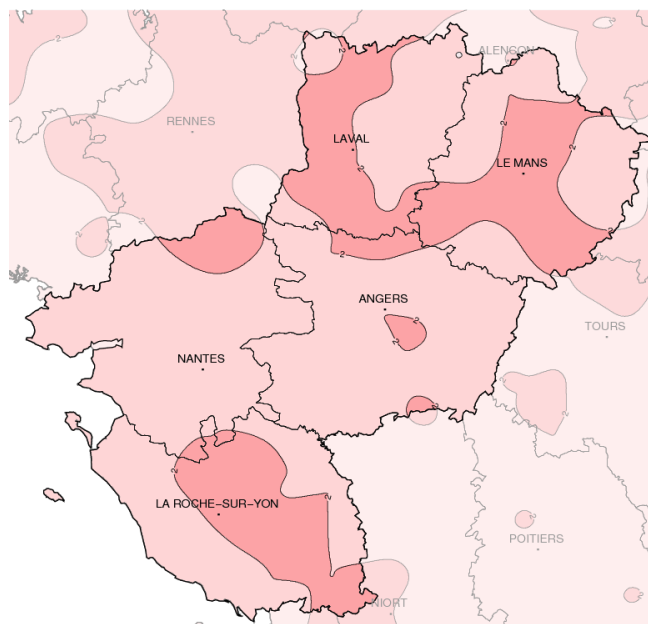


Rose des vents

Températures



Températures minimales (°C)



Températures maximales (°C)

Ecart à la normale mensuelle (*)

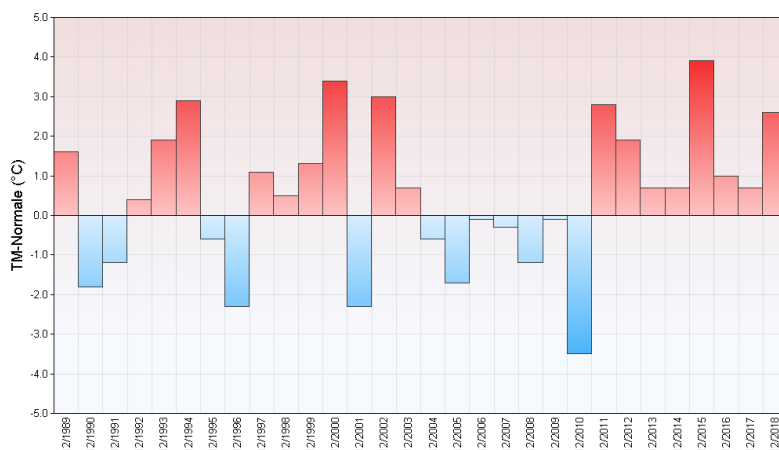
Grande douceur

Les périodes froides sont rares et peu durables. Résultat, la douceur l'emporte nettement sur l'ensemble de la région. La moyenne des minimales est 2 à 3,5 °C supérieure à la normale mensuelle. Pour les températures maximales, l'anomalie est positive de 1 à 2,5 °C. A La Roche-sur-Yon (85) et à Nantes-Aéroport, c'est le huitième mois de décembre consécutif avec une température moyenne supérieure

aux normales. Avec 12 à 14 °C, les températures minimales frôlent les records de douceur le 2 (13,7 °C à Nantes-Aéroport contre 13,8 °C pour le record établi en 1987), soit presque 10 °C au dessus des normales saisonnières. Les maximales atteignent fréquemment les 15 °C du 2 au 4, Saint-Corneille (72) avec 16 °C le 4 enregistre la plus forte valeur du mois. Les gelées sont rares, 2 jours de

gelées enregistrés à Nantes-Aéroport contre 8 en moyenne, 4 à Laval et au Mans contre 10 en moyenne. Le gel a même épargné les îles vendéennes alors que la moyenne est de 2 à 3 jours. Les plus fortes gelées se produisent les 14 et 15 avec une température qui est descendue jusqu'à -6 °C à Saint-Corneille. Les températures sont conformes aux normales le jour de Noël : ni aux tisons, ni au balcon!

Ecart à la normale mensuelle (*) des températures moyennes mensuelles pour les 30 dernières années à La Roche/Yon (85)



(*) Période de référence 1981/2010

Résumé mensuel

Du 1 au 8 : doux et perturbé

Les dépressions se succèdent, entrecoupées de petites poussées anticycloniques très éphémères. Conséquence, un flux d'ouest doux et perturbé domine. Les passages pluvieux défilent sur les Pays-de-la-Loire donnant des précipitations abondantes, notamment le 1er avec des relevés dépassant 10 à 20 mm, voire 30 à 40 mm sur la Loire-Atlantique et la Vendée. Ils sont souvent accompagnés d'un vent soutenu (en particulier le 3), et entrecoupés de courtes accalmies avec des éclaircies (le 4 et le 7).

Du 9 au 14 : anticyclonique

L'anticyclone des Açores remonte vers la France avec un temps calme

et plus sec mais aussi plus froid.

Les températures baissent et passent au-dessous des normales à partir du 11, les gelées matinales sont fréquentes tandis que le soleil réussit à faire quelques belles apparitions.

Le 15 : épisode hivernal

L'anticyclone s'affaïsse et laisse le champ libre au passage d'une perturbation active qui apporte 10 à 20 mm d'eau, sous forme de pluies verglaçantes sur la Mayenne, la Sarthe et l'est du Maine-et-Loire.

Du 16 au 21 : doux et humide

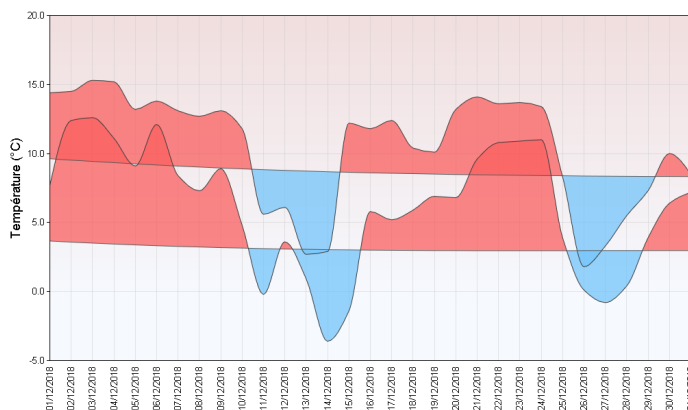
Les dépressions s'invitent de nouveau. Hormis le 17 qui bénéficie d'une hausse de pression

temporaire, les perturbations pluvieuses reprennent leur défilé tandis que la douceur réapparaît.

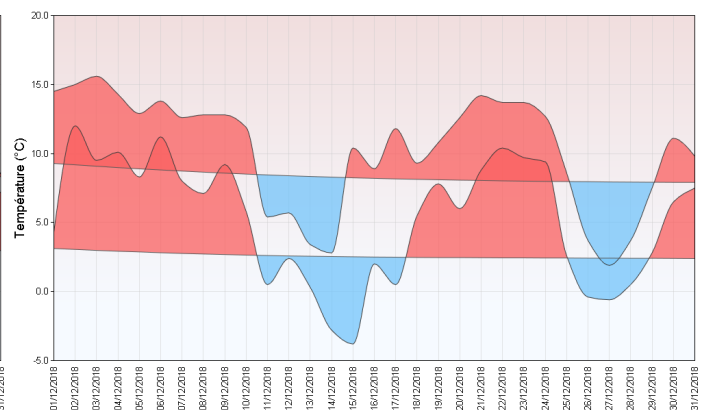
A partir du 22 : grisaille dominante et plus sec

Les hautes pressions reviennent en force (jusqu'à 1039 hPa à La-Roche-sur-Yon) et s'installent jusqu'à la fin du mois avec un temps calme et souvent gris, sans précipitations notables, tout au plus quelques crachins. La douceur persiste jusqu'au 24, mais le thermomètre commence à baisser le 25. La région connaît alors une période de froid du 26 au 28, accentué par un vent d'est-nord-est, avant que la douceur ne fasse son retour en fin d'année.

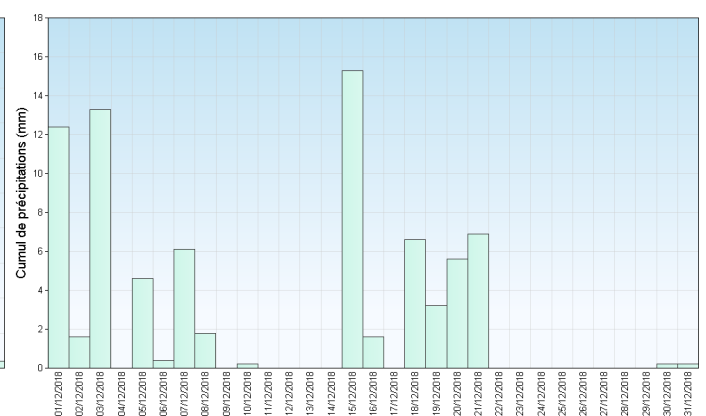
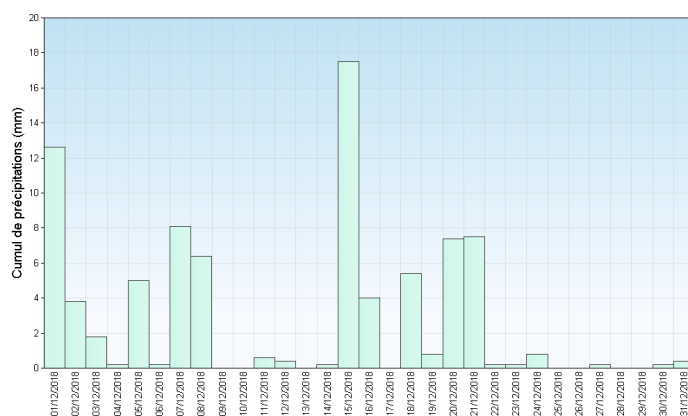
Angers (49)



Le Mans (72)



Températures minimales et maximales quotidiennes



Précipitations quotidiennes