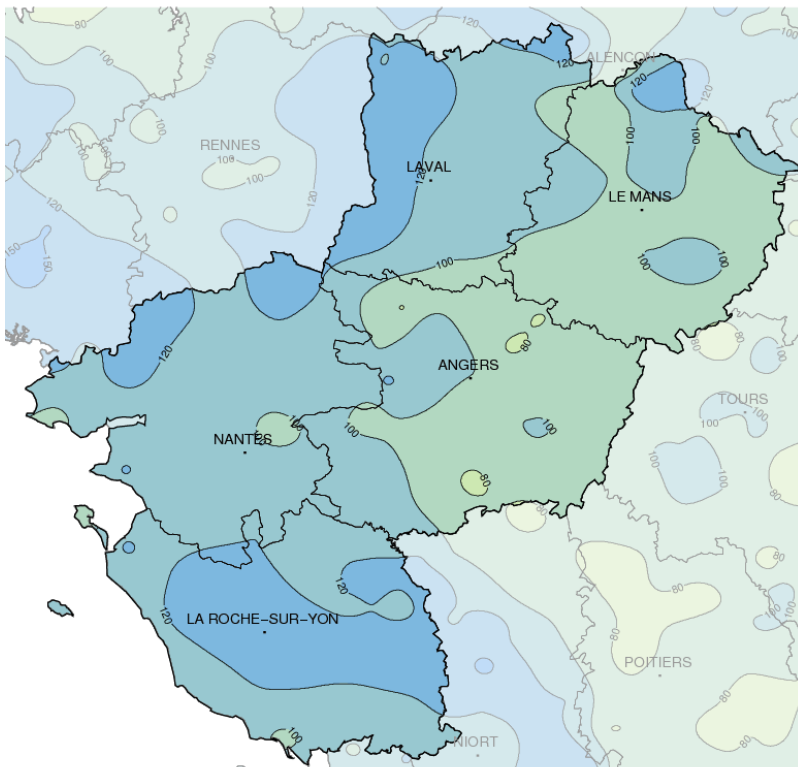


Mars 2018

Très pluvieux

Précipitations mensuelles (mm)



Caractère dominant du mois

Les pluies ont repris de plus belle ce mois-ci, doublant parfois la normale. Les températures sont un peu basses et le soleil manque, déficitaire de 30 à 40 heures.

Précipitations

Mars 2018 est le plus arrosé depuis longtemps : 76 mm à Montreuil-sur-Loir (49), 135 mm à la Roche-sur-Yon (85), 16 à 25 jours de pluies significatives, dont 4 à 5 à plus de 10 mm en 24 heures.

Températures

Les températures maximales restent en retrait d'un degré environ, alors que les minimales se ressaisissent, malgré quelques jours de gel, le 1er et autour du 22. Les températures moyennes accusent donc un léger déficit.

Ensoleillement

La grisaille l'emporte : 83 heures de soleil en Mayenne (moyenne 130 heures). Même sur le littoral, le soleil fait défaut : une seule journée ensoleillée quand on peut en attendre 5 en moyenne.

Faits marquants

Record de basse pression.

Au passage de la dépression "Emma" sur la région les 1er et 2, la pression atmosphérique baisse fortement. Elle atteint 977 hPa à St-Nazaire ou Nantes (44), 978 hPa à La Roche-sur-Yon (85), records pour un mois de mars. Le record absolu, très récent, date de décembre 2017, lors du passage de la dépression "Ana" : le baromètre est descendu à 956 hPa à St-Nazaire (44).

Fin d'épisode hivernal.

Le passage "d'Emma" clôt l'épisode de froid de fin février. La perturbation associée s'accompagne de neige, environ 1 à 3 cm, puis surtout, de pluies verglaçantes temporaires, dès la fin de nuit du 28 au 1er mars. Elles entraînent de fortes perturbations de la circulation et quelques accidents sur la région le matin avant le retour de la pluie et du redoux en journée.

Souvent orageux.

Les orages sont nombreux, 9 jours ce mois-ci. Ils se répartissent inégalement sur les départements de la région : 6 jours d'impacts orageux en Sarthe, 4 en Maine-et-Loire et 2 à 3 jours ailleurs.

Grêle, grésil, un peu de neige ont également été au rendez-vous d'un mois plutôt agité.



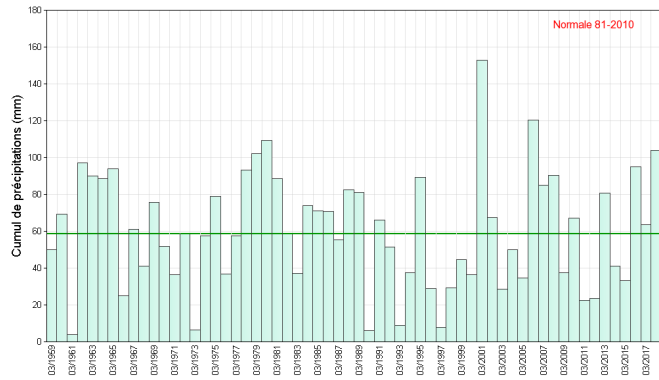
Précipitations

Beaucoup d'eau

Le total mensuel atteint 1,5 à plus de 2 fois la normale : l'île d'Yeu (85) 120 mm, Beaucozé (49) 112 mm. Il pleut tous les jours, sauf les 13, 20 et 21. C'est un record pour de nombreux postes : Beaucozé (49) 21 jours à plus d'1 mm (normale 9 jours).

La neige et le verglas du 1er sont vite relayés par la pluie. Des flocons, plus épars, tombent aussi du 18 au 20.

Les cumuls de pluie quotidiens dépassent souvent 15 mm : le 10, Cormes (72) 20 mm, le 14, Château-Guibert (85) 21 mm, le 17, Ancinnes (72) 24 mm. Il pleut particulièrement les 29 et 30 sur une large moitié ouest de la région : en 2 jours, Le Pellerin (44) 51 mm, l'île d'Yeu (85) 47 mm, Champtocé (49) 33 mm, Ballots (53) 29 mm.



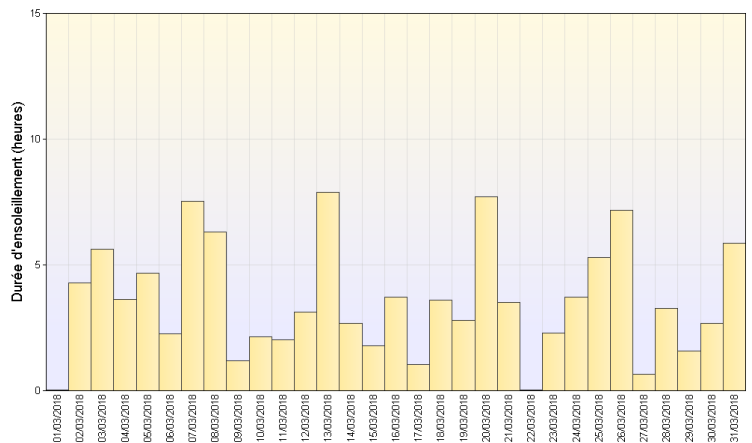
Cumul mensuel de précipitations depuis 1959 sur la région Pays-de-la-Loire

Ensoleillement

Gris

Conséquence de ce mois pluvieux, le soleil fait défaut. Le déficit est de l'ordre de 20 à 35 % : Le Mans (72) 88 heures (normale 134 h), Nantes (44) 110 h (normale 141 h).

Le littoral n'est pas plus privilégié, il manque également de soleil, 139 h à Guérande (44) et Château-d'Olonne (85) (moyenne 183 h). Hormis le 13 sur la côte, et dans une moindre mesure les 7 et 8, 20 ou 31, le soleil est trop discret.



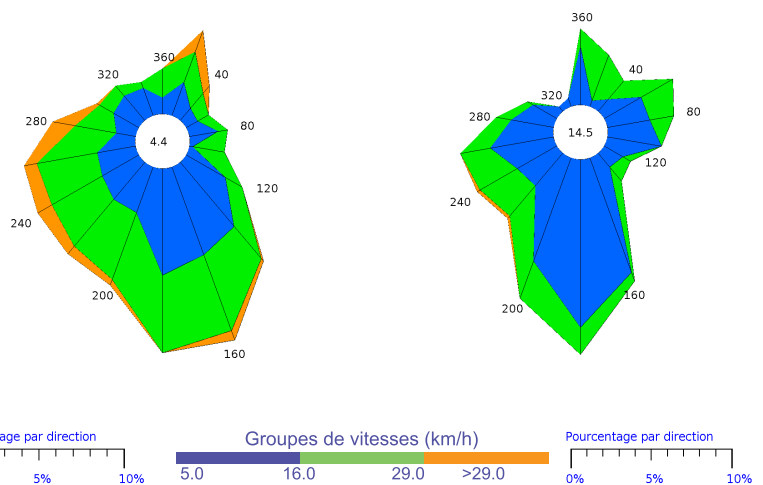
Ensoleillement quotidien à Nantes (44)

Vents

Agité

Les roses de vent, à l'image du mois perturbé, se diffusent sur un large quadrat sud-ouest.

Le vent est resté soutenu jusqu'au 16. Au passage ou à proximité de deux dépressions très creuses, "Emma", le 2, et "Félix", les 11 et 12, il se renforce encore: le 2, Chemoulin (44) 107 km/h, l'île d'Yeu (85) 91 km/h, Le Perrier (85) 87 km/h, le 11, l'île d'Yeu 112 km/h, Noirmoutier (85) 84 km/h ou le 12, Chemoulin (44) 98 km/h, Marcé (49) 97 km/h. Il faiblit ensuite, tourne au nord le 19, fraîchit jusqu'à 68 km/h le soir et le 20, puis baisse et devient plus variable. Il s'oriente ouest à sud-ouest à partir du 27 et atteint entre 50 et 80 km/h du 29 au 31.

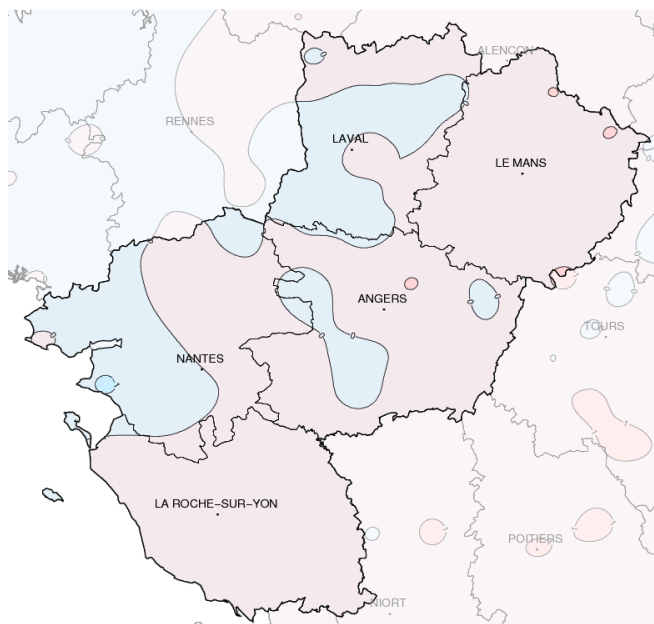


La Roche/Yon (85)

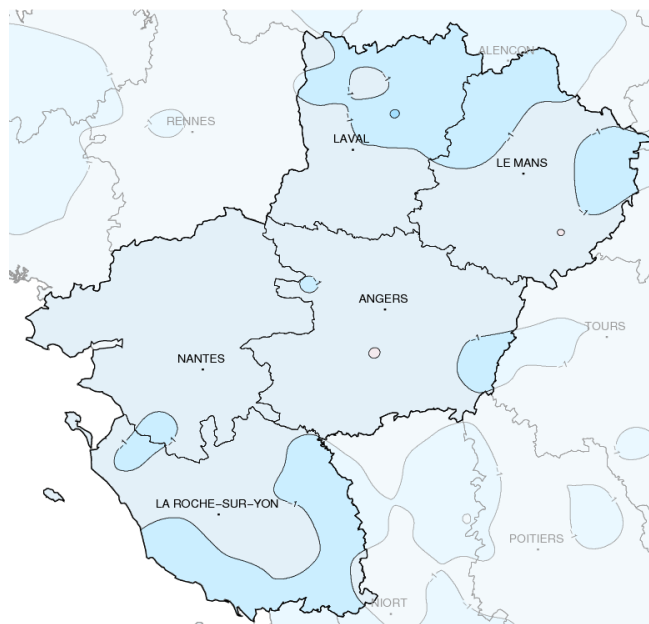
Le Mans (72)

Rose des vents

Températures



Températures minimales (°C)



Températures maximales (°C)

Ecart à la normale mensuelle (*)

Tout juste moyen

Les températures moyennes mensuelles atteignent à peine les normales. Les températures minimales, plus douces, compensent les maximales, généralement basses pour la saison.

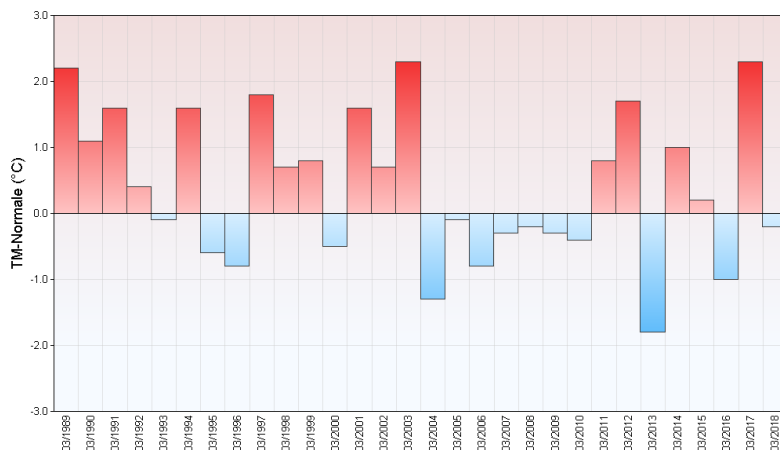
Le 1er, les températures minimales s'échelonnent entre -2 °C sur la côte et -6 °C en Mayenne. Elles remontent les jours suivants. Il gèle encore en Mayenne et Sarthe le 3, mais la hausse des températures minimales se poursuit jusqu'à un

maximum, le 10. Elles dépassent souvent 10 °C et sont supérieures de 6 à 8 degrés aux normales de saison dans les terres. Elles baissent ensuite par paliers. Les 16 et 17, les gelées reviennent au nord de la Mayenne (53) et de la Sarthe (72), mais c'est entre le 19 et le 22 qu'elles se généralisent : Marcé (49) -4,5 °C le 19 et -5 °C le 22. Après le 22, les températures minimales fluctuent autour de la moyenne au gré des passages perturbés.

Du côté des maximales, la hausse

s'amorce le 2 avec le retour d'une certaine douceur jusqu'au 15. On note un pic de chaleur entre le 9 et le 11, 18 °C et plus en Sarthe. La deuxième moitié du mois est trop fraîche, notamment entre le 16 et 24. Le 19 est la journée la plus froide : inférieures de 5 à 10 degrés aux normales, les maximales ne sont que de 0,3 °C à Pré-En-Pail (53), 5 °C à Martigné-Briand (49) ou 7,7 °C à Noirmoutier (85). Elles remontent en fin de mois, mais restent un peu justes pour la saison.

Ecart à la normale mensuelle (*) des températures moyennes mensuelles pour les 30 dernières années à Angers (49)



(*) Période de référence 1981/2010

Résumé mensuel

"Emma" le 1er et 2 :

L'épisode froid de fin février s'achève dès le 2 mars. La dépression "Emma" remonte du golfe de Gascogne, traverse la région et entraîne un redoux partout.

Jusqu'au 16, doux et perturbé :

Les minimums dépressionnaires se succèdent. Les vents sont soutenus, les pluies fréquentes, parfois accompagnées d'orages et de grésil. Les 11 et 12, la dépression "Félix" glisse sur la pointe de la Bretagne. Le vent atteint 112 km/h à l'Île d'Yeu (85) le 11 en soirée. Après une accalmie, "Gisèle" prend le relais sur les îles Britanniques, les 14 et 15. Une perturbation active traverse alors la région, suivie d'un temps plus

changeant avec des averses et des orages isolés.

Du 17 au 22, du froid et un peu de neige :

Malgré des conditions toujours dépressionnaires, le temps se calme le 17. Les brouillards du matin évoluent vers un temps nuageux et des giboulées, une fois encore. Les hautes pressions centrées en Scandinavie se décalent peu à peu sur les îles Britanniques, puis l'ouest de l'Irlande. Une petite dépression stationne à la pointe Bretagne. Le temps se refroidit. Le vent s'oriente au nord-est. Du 18 au 20, de la neige se mêle à la pluie. Le vent se renforce en soirée du 19 et le 20, accentuant encore le froid ressenti. Peu à peu, l'anticyclone gagne l'ouest de la Bretagne, puis le golfe

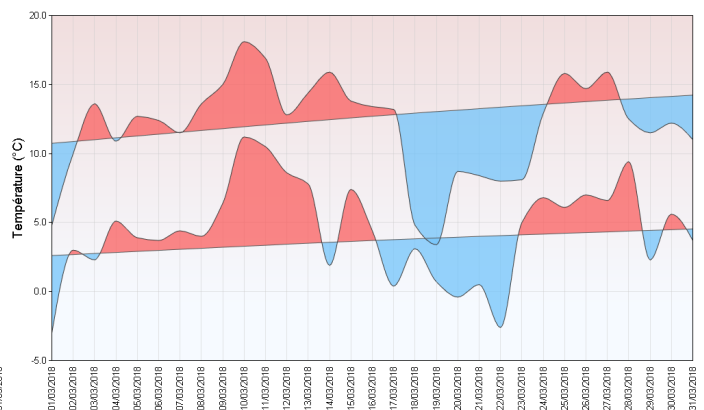
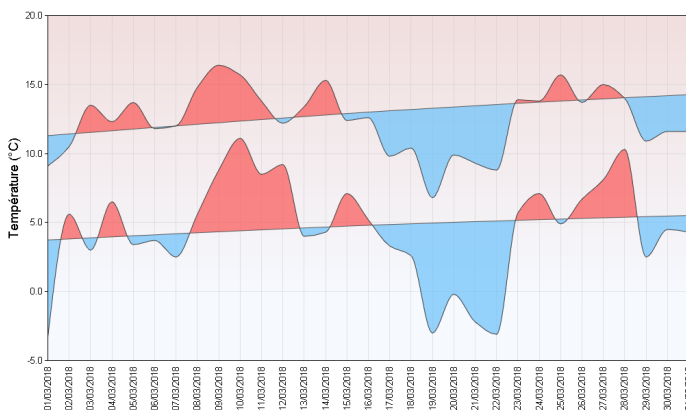
de Gascogne, la dépression est rejetée en Méditerranée. Le temps est nuageux, toujours un peu frais.

A partir du 23 , retour du temps perturbé :

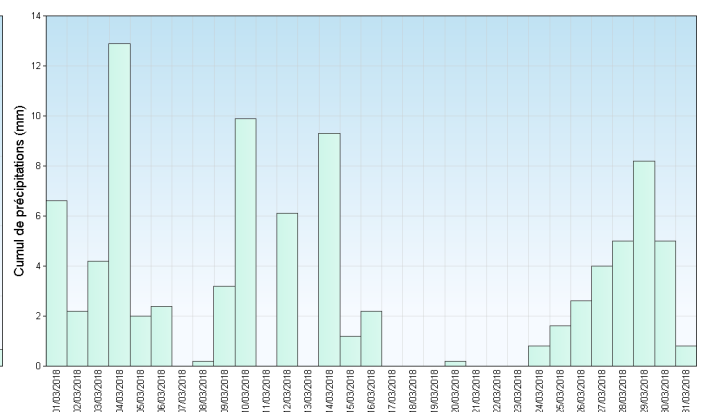
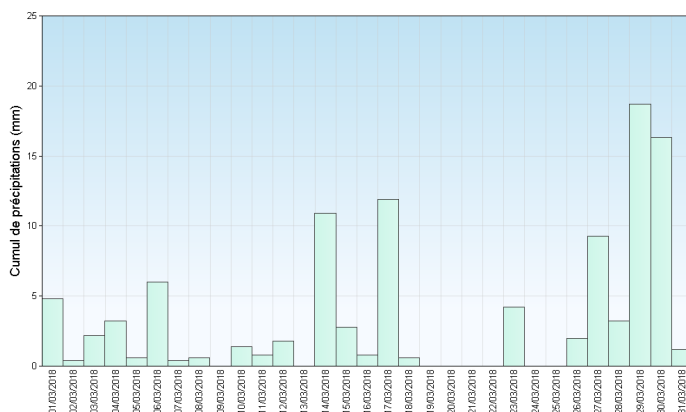
En soirée du 22, les hautes pressions s'effacent. Le temps redevient gris et humide. La dépression "Hugo" arrive à la pointe Bretagne le 24, glisse dans le golfe de Gascogne, puis se comble le 25. Le flux de sud à sud-est modéré tourne au nord-ouest le 26. Une perturbation active arrive le 27, dans un flux océanique rapide. Une autre lui succède le 28. Ensuite, dans un flux de sud-ouest perturbé et instable, les pluies ou giboulées sont souvent fortes, parfois orageuses, mêlées de grêle ou grésil. Le 31, l'amélioration se dessine par l'ouest en soirée.

Nantes (44)

Le Mans (72)



Températures minimales et maximales quotidiennes



Précipitations quotidiennes