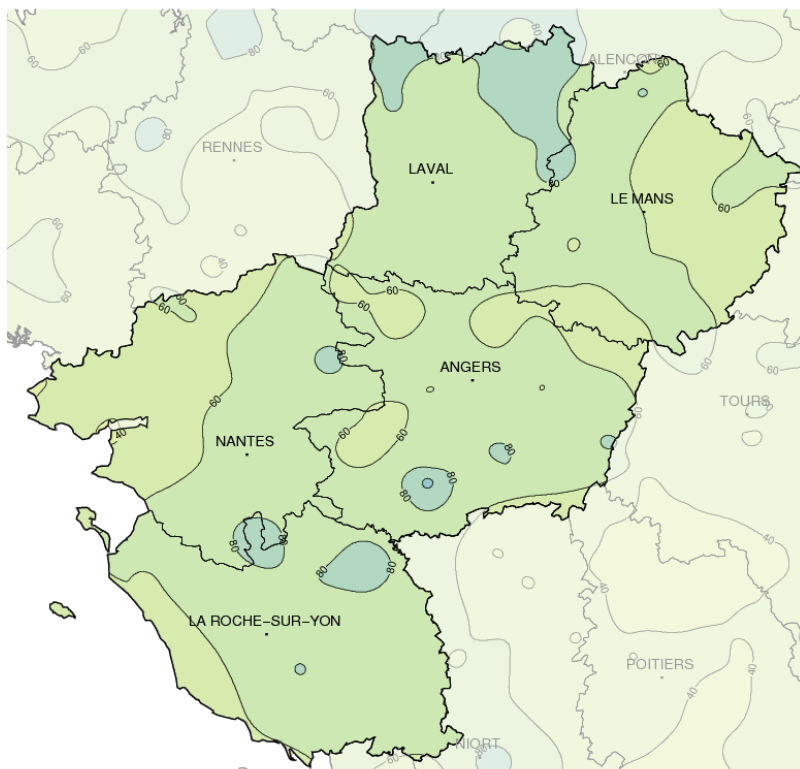


Avril 2018

Chaleur précoce

Précipitations mensuelles (mm)



Caractère dominant du mois

La douceur domine, avec un pic de chaleur du 18 au 22, mais la fin de mois est marquée par le retour de la fraîcheur. Les précipitations sont inégalement réparties, le vent fort peu fréquent et l'ensoleillement proche de la normale.

Précipitations

Très hétérogènes, mais majoritairement excédentaires. Malgré un nombre de jours de pluies (≥ 1 mm) proche ou supérieur à la normale, le nord-ouest de la Loire-Atlantique est déficitaire de 20 à 35 % en quantité.

Températures

Coup de chaleur du 18 au 22, avec des journées successives à plus de 25 °C et des nuits douces. Du 23 au 27, c'est la chute des températures, et le mois se termine dans la fraîcheur.

Ensoleillement

Proche de la normale. La première quinzaine médiocre est compensée par une seconde nettement plus ensoleillée.

Faits marquants

Coup de chaleur du 18 au 22.

C'est un épisode de chaleur précoce qui règne du 18 au 22 avril, avec des températures dignes d'un mois de juillet. Le mercure dépasse les 25 °C durant 4 à 5 jours consécutifs. Pour Nantes, il faut remonter à avril 1984 pour retrouver 4 jours similaires (du 21 au 24/04/1984). Pour Le Mans, c'est moins qu'en 1945 où le mercure avait dépassé les 25 °C durant 7

jours (du 15 au 21/04/1945). En revanche, pour Angers-Beaucouzé, 5 jours consécutifs à cette époque est inédit (4 jours en 1984). Les nuits sont douces sur la période et les records mensuels de températures minimales les plus élevées tombent au fur et à mesure. Le 21, 13,9 °C à Nantes-Bouguenais(44) est désormais le record absolu de la température minimale la plus élevée (précédent record 13,7 °C le 28 avril

1987). Cette même journée, Cholet avec 14,7 °C bat le précédent record du 21 avril 1968.

Fin de mois bien fraîche.

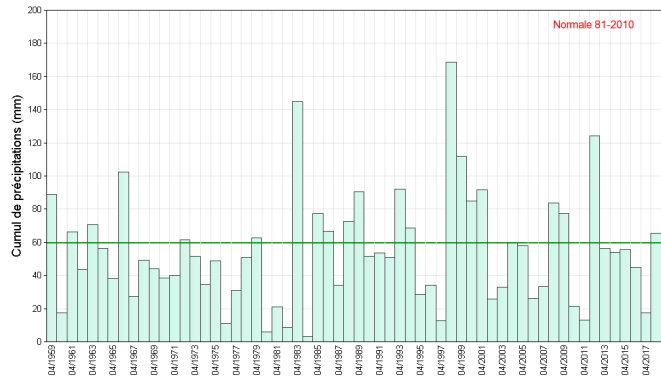
La fin de mois, et notamment les 2 derniers jours, contraste avec la période précédente. Le mercure ne dépasse pas les 8 à 11 °C, soit 5 à 6 °C sous les normales, valeurs plus proches d'un début de printemps.



Précipitations

Inégalement réparties

La plupart des postes obtiennent un cumul mensuel compris entre 60 et 80 mm, mais des secteurs sont moins arrosés, comme la vallée du Loir avec 54,8 mm à Luché-Pringé (72), le Segréen 53 mm à Segré (49). Les régions les moins arrosées sont la Brière et la Presqu'île guérandaise (44): Montoir-de-Bretagne et Mesquer ne recueillent que 40 mm soit un déficit de 30 %. A l'inverse, des endroits sont plus arrosés comme le nord-est de la Vendée, Rocheservière (85) cumule 92,5 mm soit un excédent de 40 %, les Herbiers (85) 91 mm soit 34 % en plus. Les hauteurs du nord Mayenne et les Coëvrons présentent un excédent de 40 à 55 % avec à Rouessé-Vassé (72) : 96 mm, Pré-en-Pail (53): 87 mm.

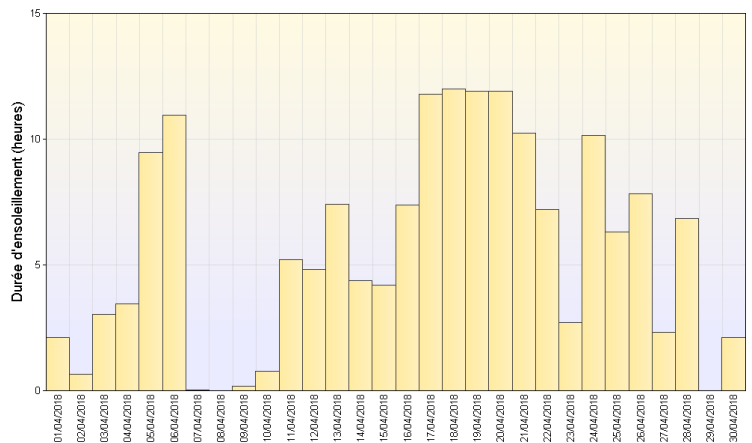


Cumul mensuel de précipitations depuis 1959 sur la région Pays-de-la-Loire

Ensoleillement

Proche de la norme

Les durées d'insolation restent proches des moyennes de saison avec 165 à 170 heures. Il est noté un petit déficit d'environ 10 % à Angers-Beaucouzé (49) avec 157 heures. La première quinzaine totalise à peine 50 heures, pas très loin du record d'avril 1998. A partir du 16, changement de note, et du 17 au 24, on cumule 10 à 13 heures de soleil par jour, sauf le 23. Du 25 au 30, le soleil est plus capricieux et le 29, il est aux abonnés absents.

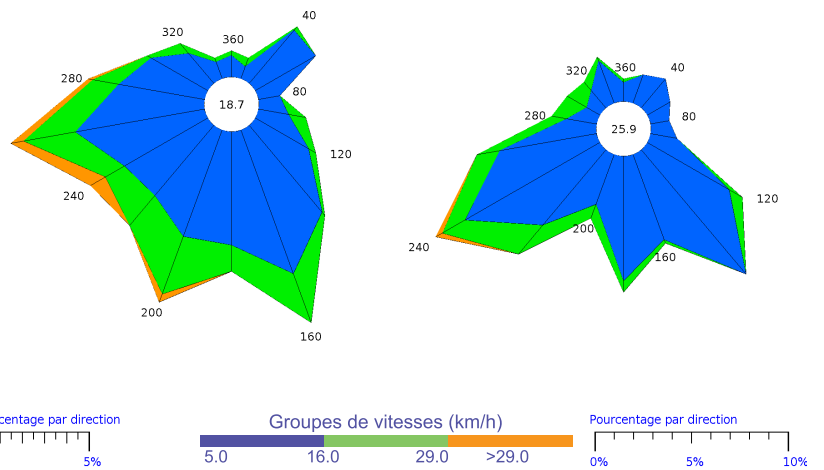


Ensoleillement quotidien à Nantes (44)

Vents

Peu de vent fort

Le vent fort épargne la région, notamment sur la façade atlantique. En effet, il n'est relevé que 1 à 3 jours avec un vent supérieur ou égal à 16 m/s (58 km/h) alors que la normale est 3 à 4 jours dans la région 'intérieure', et de 6 à 8 jours sur les littoraux et les îles. La rafale maximale du mois est atteinte un peu partout le 27, avec 85 km/h à Laval-Etronnier (53) de direction sud-sud-ouest, 63 km/h à Angers-Beaucouzé (49), de direction ouest-sud-ouest. A noter qu'en Vendée, c'est la journée du 4 qui enregistre le maximum : 89 km/h à l'Île d'Yeu (85) de sud sud-ouest, et 78 km/h à Fontenay-Le-Comte (85) de sud-ouest.

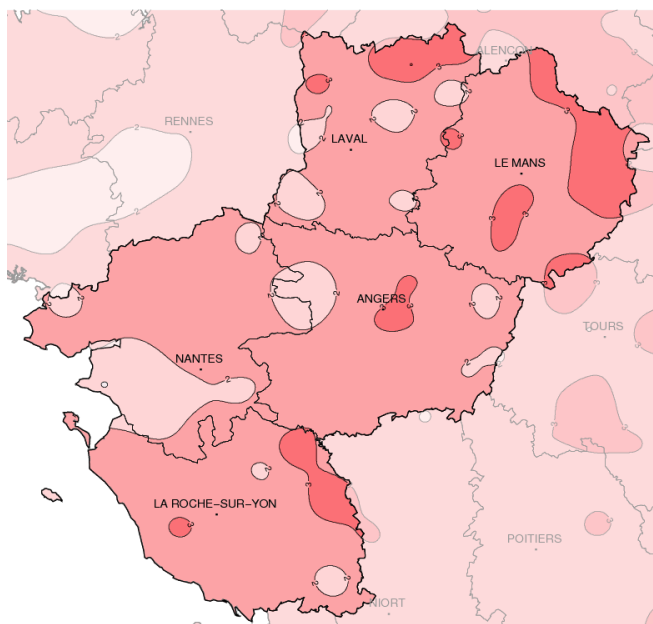


Nantes (44)

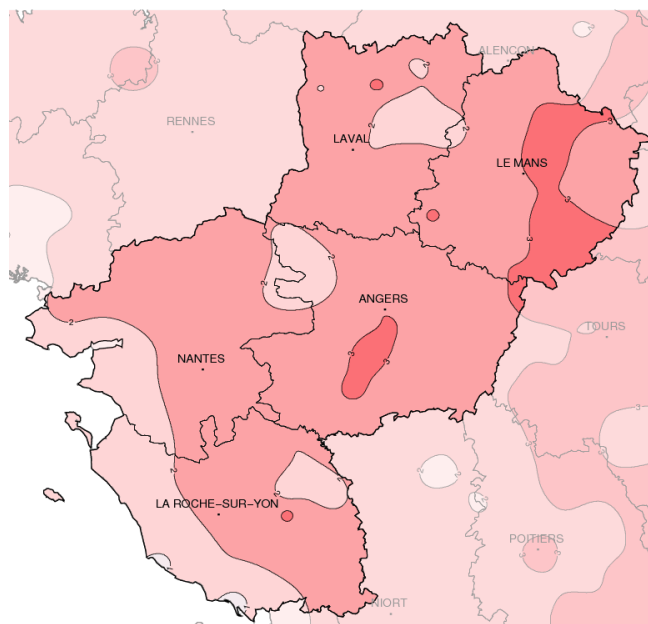
Angers (49)

Rose des vents

Températures



Températures minimales (°C)



Températures maximales (°C)

Ecart à la normale mensuelle (*)

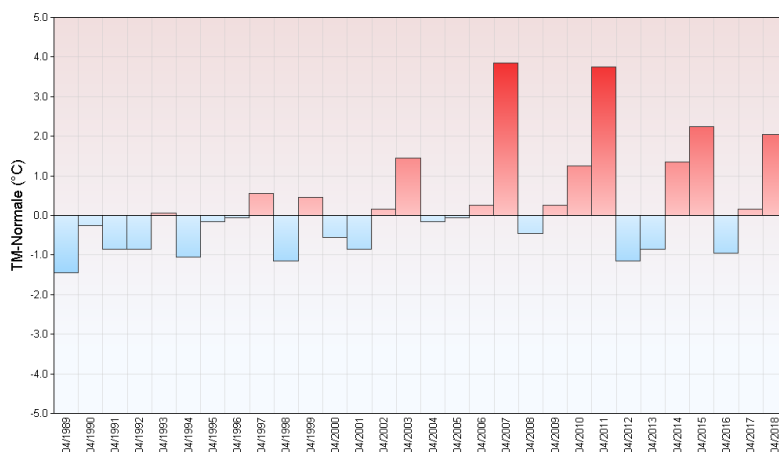
Chaleur du 18 au 22, fin de mois fraîche

Toutes les températures moyennes sont de 2 à 3 °C supérieures aux normales. Sur la côte Atlantique, cet écart est compris entre 1,5 et 2 °C. Le 1er débute sous la fraîcheur des éclaircies nocturnes, avec des températures minimales localement proches du zéro en Vendée (-0,5 °C à Mouchamps et -0,6 °C à Fontenay-le-Comte). Les minimales remontent sensiblement pour une longue période plus douce que la normale de 1 à 6 °C suivant les

jours, excepté le 5 ou elles sont inférieures de 1 à 2 °C et le 17 en excluant les côtes. Du 18 au 22, les minimales sont exceptionnellement douces (parfois 10 °C au-dessus des normales). Des records tombent le 21 : 15,7 °C au Mans (72), 16,0 °C à Pré-en-Pail (53), 15,2 °C à la Mothe-Achard (85), 13,9 °C à Nantes (44). Il faut attendre le 24 pour retrouver des valeurs plus conformes à la saison. Pour les températures maximales, on retrouve la période chaude du 18 au 22 avec des records

quotidiens le 20 avec à Nantes (44) 27,7 °C, pas très loin du record mensuel de 28,3 °C du 30 avril 2005, 29,6 °C au Mans (72) proches des records de 1945 et 1949 avec respectivement 30,3 °C et 30,2 °C. Le nombre de jours chauds (>=25 °C) qui est de 4 à 5 jours constitue aussi un record. Cette période très chaude prend fin le 23 et le mois se termine dans une 'ambiance quasi-automnale' avec des maximales le 29 de 8 à 11 °C seulement, soit 5 à 6 °C de moins que la normale.

Ecart à la normale mensuelle (*) des températures moyennes mensuelles pour les 30 dernières années à Nantes (44)



(*) Période de référence 1981/2010

Résumé mensuel

Du 1er au 4 : Perturbé de sud-ouest

Une perturbation traverse la région les 1er et 2, puis le 3, une nouvelle dépression 980 hPa circule du nord-ouest de la Corogne vers la Manche, avec des passages de pluies et d'averses parfois orageuses. Le vent de sud-est assez fort notamment sous les orages avec des rafales de 60 km/h. La dépression remonte vers le sud de l'Angleterre le 4, le vent de sud soutenu bascule à l'ouest.

Du 5 au 6 : Accalmie provisoire

A la faveur d'une hausse de champ, la masse d'air s'assèche, bien douce le 6 dans un flux de sud ou une perturbation ondule au large de la Bretagne.

Du 7 au 15 : Instable

9, la perturbation "I" active au début, notamment sur la partie centrale de la région (13 à 20 mm), faiblit ensuite mais stagne sur la région. A partir du 10, les dépressions se forment plus sur le sud de la France, induisant des remontées nuageuses instables et parfois orageuses, le 10 et surtout du 13 au 15, avec des intensités pluvieuses ponctuellement marquées et avec de la grêle.

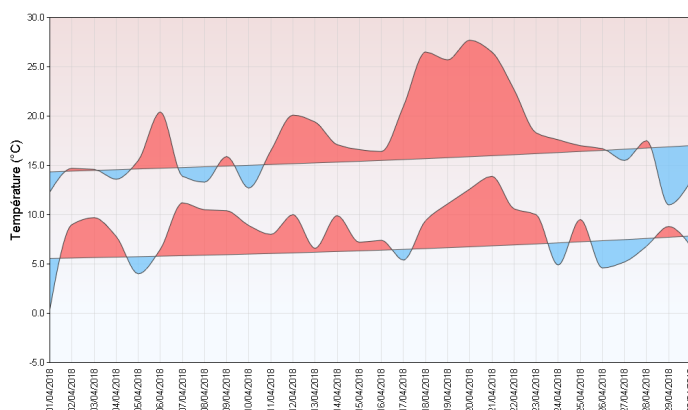
Du 16 au 22 : Estival : Une dorsale s'installe et se renforce sur la France. Ces conditions anticycloniques robustes perdurent, apportant un temps sec, ensoleillé et très chaud pour la saison. Le 21, malgré des conditions estivales, un petit thalweg vient déstabiliser la

masse d'air avec quelques orages isolés. Le 22, quelques pluies instables circulent de la Vendée à la Sarthe.

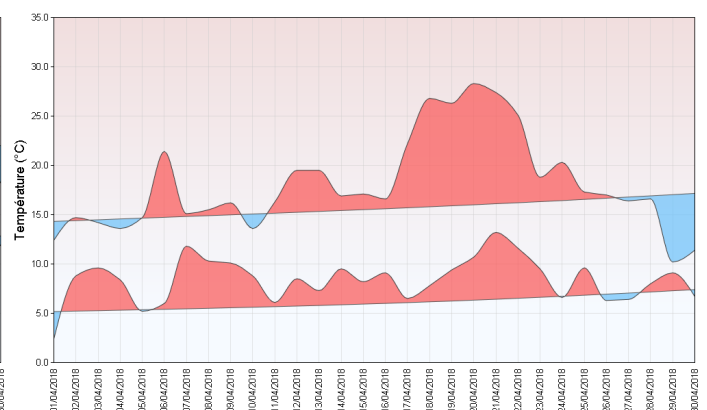
Du 23 au 30 : fin de mois bien fraîche

Le 23, un front froid sans activité quitte les Pays-de-la-Loire et les températures retrouvent un niveau de saison. Le 27, une dépression circule en Manche, le vent de sud-ouest se renforce nettement. Le 29, une perturbation s'enroule autour d'une dépression centrée sur le nord de la France. Les pluies sont parfois abondantes, 20 à 35 mm notamment au centre de la région. Le vent bascule au nord et la chute des températures maximales est importante.

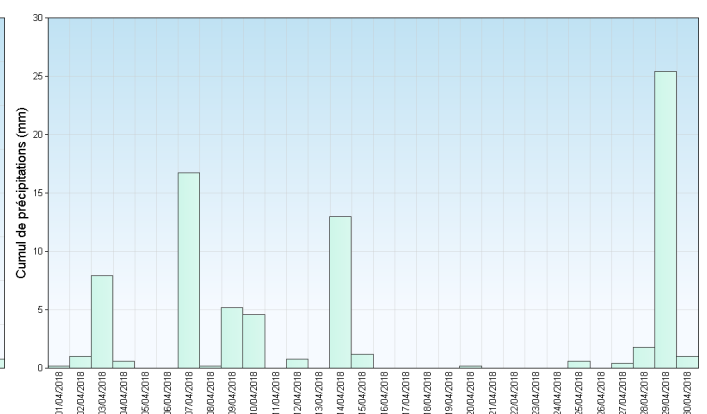
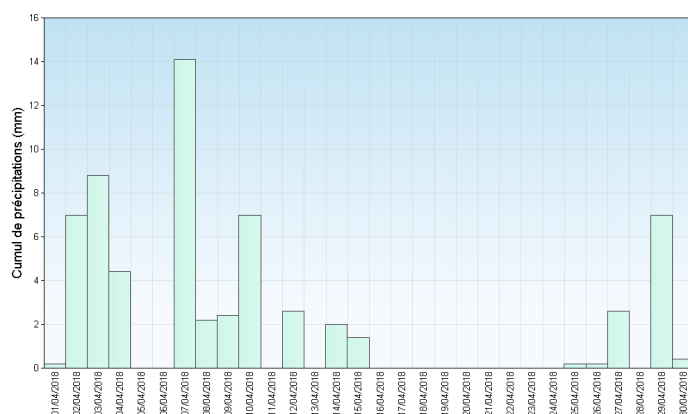
Nantes (44)



Angers (49)



Températures minimales et maximales quotidiennes



Précipitations quotidiennes