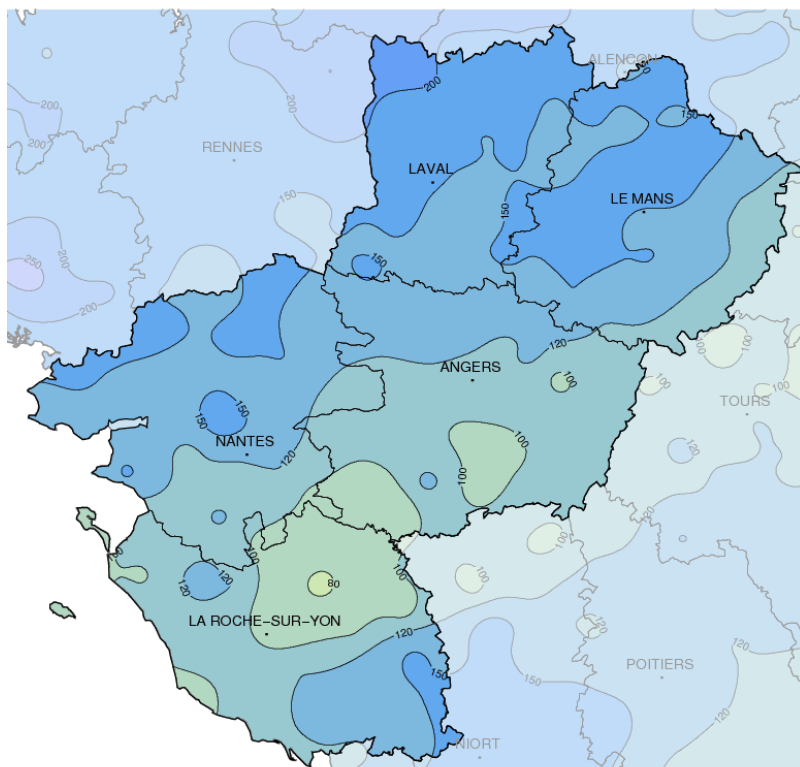


Octobre 2019

# Bien pluvieux et doux

## Précipitations mensuelles (mm)



### Caractère dominant du mois

Pluvieux, doux et peu ensoleillé. Les épisodes pluvieux sont très nombreux, les températures souvent supérieures aux normales, et l'ensoleillement bien plus faible qu'à l'accoutumée.

### Précipitations

Les pluies sont très fréquentes, et souvent conséquentes. Les cumuls mensuels dépassent largement les moyennes. Seuls les Mauges et le Bocage vendéen présentent un déficit.

### Températures

Si les températures maximales restent conformes aux normales, les minimales sont bien supérieures à celles-ci, l'excédent dépasse régulièrement 2 °C.

### Ensoleillement

Le défilé des perturbations ne favorise pas logiquement la présence du soleil. L'ensoleillement, médiocre sur toute la région, présente un déficit moyen avoisinant les 30 %.

## Faits marquants

### Orages du 14, gros dégâts à travers la région :

Le lundi 14, la présence d'un profond thalweg sur le proche Atlantique, favorise l'organisation d'un front pluvio-orageux très actif. Ce front traverse la région dans l'après-midi avec une forte activité électrique et pluvieuse. De très fortes rafales sont enregistrées sur l'ensemble des Pays-de-la-Loire, et localement des phénomènes de tornades sont même signalés. Les 100 km/h sont

dépassés en Sarthe et sur la Mayenne : Il est relevé 109 km/h à Rouessé-Vassé (72), 107 km/h au Horps (53) ou encore 113 km/h à Laval (53). Des chutes d'arbres, des coupures d'électricité et des inondations entraînent des perturbations tant au niveau du trafic routier que sur les lignes SNCF. Quelques milliers de foyers sont également privés d'électricité. Cet épisode orageux bref mais intense engendre plusieurs centaines d'interventions des sapeurs

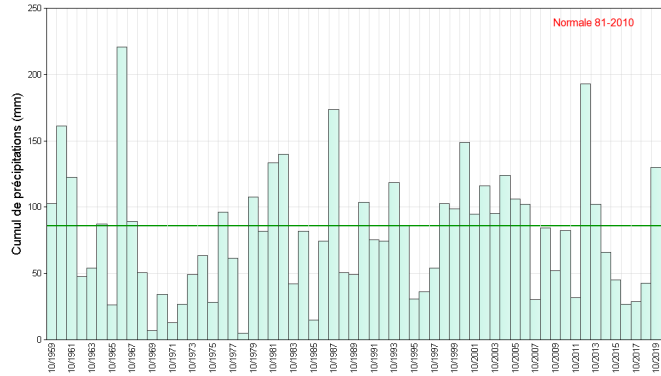
pompier, heureusement aucune victime n'est à déplorer. Des tornades de faible intensité touchent plusieurs communes des Pays-de-la-Loire, comme au Cellier (44) provoquant l'évacuation d'une école, vers Mayenne (53) ou la Chaize-le-Vicomte (85) où des habitations subissent de gros dégâts. Pour la ville de Laval(53), l'état de catastrophe naturelle est demandé par le maire, suite notamment aux inondations provoquées par des pluies diluviennes.



# Précipitations

## Bien pluvieux

Les pluies sont quasi quotidiennes et une vingtaine de jours de pluies significatives (>1mm) est comptabilisé, nombre bien supérieur à la normale. Si les pluies sont fréquentes, elles sont aussi conséquentes. Les cumuls mensuels dépassent largement les moyennes habituelles. Avec 139 mm, l'excédent atteint plus de 2 fois la normale sur la Sarthe. Sur la Loire Atlantique, le Maine-et-Loire et la Mayenne, les excédents atteignent respectivement 11 %, 58 % et 86 %. Seule une partie de la Vendée présente un cumul pluviométrique déficitaire avec environ 25 %. Certains postes mayennais présentent des cumuls mensuels hors normes : 203 mm à Brécé (53) ou encore 250 mm à Saint-Mars-la-Futaie (53).

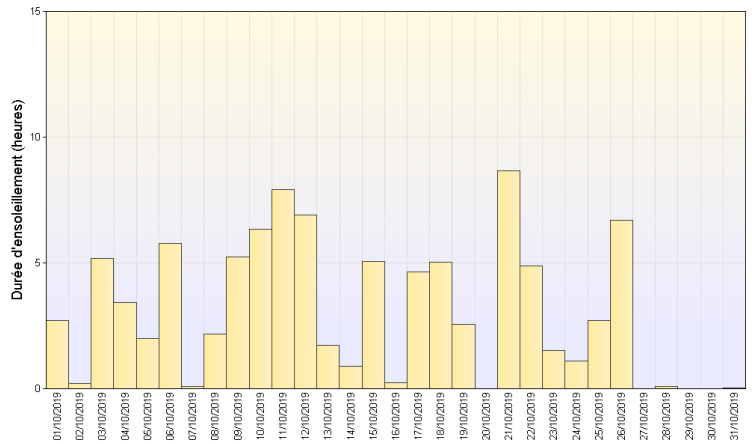


Cumul mensuel de précipitations depuis 1959 sur la région Pays-de-la-Loire

# Ensoleillement

## Pas brillant...

Les nombreuses perturbations qui défilent tout au long du mois ne favorisent pas les périodes ensoleillées, et aucun point de mesure ne tire son épingle du jeu. Les durées d'ensoleillement sont partout bien déficitaires. Les départements ligériens affichent des déficits souvent supérieurs à 30 % de la normale. Sur le littoral vendéen à Château d'Olonne, octobre 2019 est depuis 2004 le mois le moins ensoleillé, avec à peine 115 heures de présence de soleil!

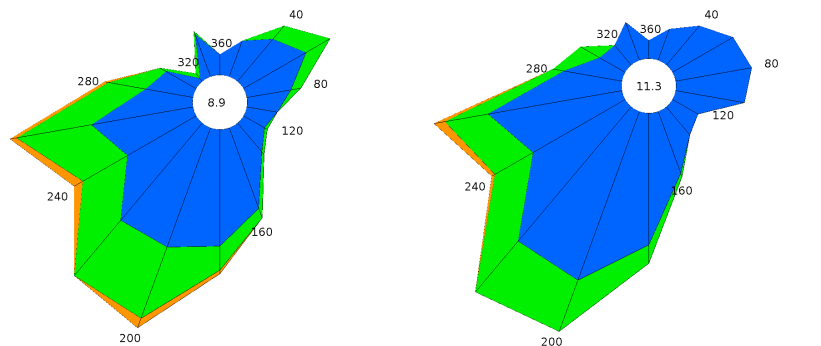


Ensoleillement quotidien à Nantes (44)

# Vents

## Violentes rafales le 14

Les situations dépressionnaires dominent largement durant tout ce mois d'octobre, et les vents de composante sud-ouest se retrouvent donc les plus fréquemment enregistrés. C'est seulement durant la période du 19 au 24, que la présence d'un anticyclone atlantique et d'une dépression située sur l'Europe centrale permet à un flux de nord à nord-est de s'établir provisoirement. Le 14, au passage d'un front pluvio-orageux, de violentes rafales se produisent. Les vents soufflent à plus de 80 km/h sur l'ensemble des Pays-de-la-Loire, et dépassent les 100 km/h sur la Mayenne avec un maximum de 113 km/h enregistré à Laval (53).

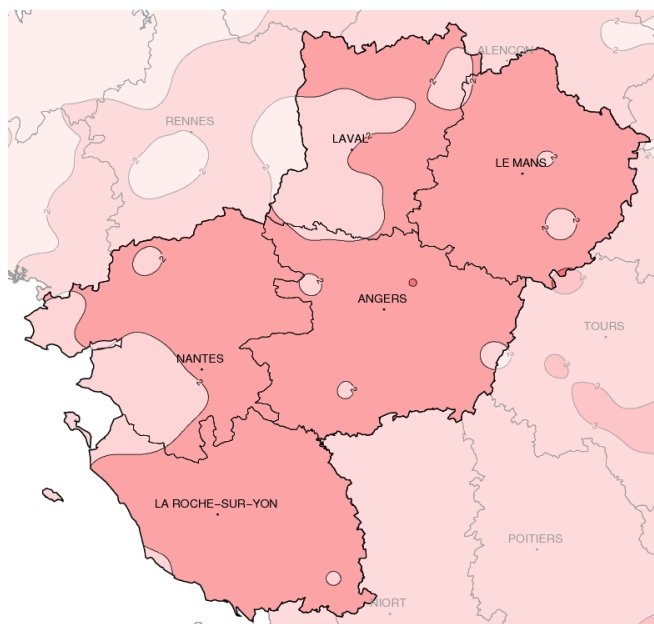


Nantes (44)

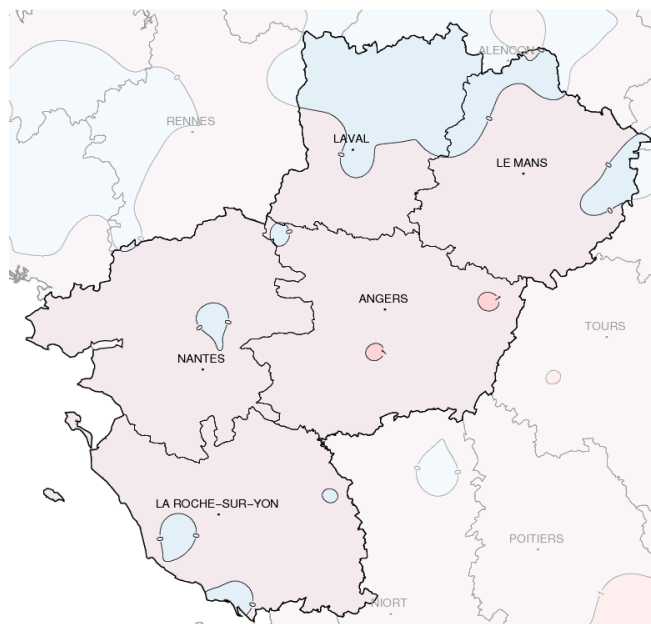
Angers (49)

Rose des vents

# Températures



Températures minimales (°C)



Températures maximales (°C)

Ecart à la normale mensuelle (\*)

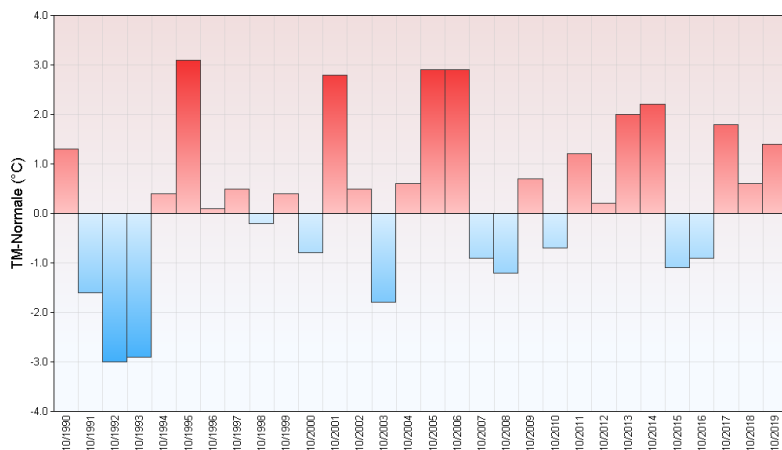
## Douceur matinale

Du côté des températures maximales, celles-ci sont quasi-conformes aux normales. Deux périodes peuvent tout de même être distinguées où les températures sont bien au-dessus des moyennes : du 10 au 13 et du 25 au 27. C'est là que sont enregistrés les maximums du mois. Les températures les plus élevées sont relevées sur Le Maine-et-Loire, où elles atteignent des niveaux estivaux avec 25 °C le 13 à Lasse

(49), et 24 °C le 26 sur Angers (49). Les températures minimales affichent quant à elles des niveaux largement au-dessus de la normale. En effet, les températures minimales moyennes sont généralement supérieures de plus de 2 °C aux valeurs habituelles. Ce qui place la plupart des points de mesure entre le 4ème et 6ème rang des mois les plus doux depuis l'ouverture des stations. Sur tout le mois, les températures minimales demeurent au-dessus de la normale. Seuls deux coups de

fraîcheur apparaissent : le 3 et le 22, dates, où des gelées blanches et même quelques petites gelées sont observées. Le 3, à la faveur d'éclaircies nocturnes, les températures baissent généralement jusqu'à 2 à 3 °C dans les terres sur les Pays-de-la-Loire. C'est sur le nord de notre région que les thermomètres descendent le plus : il est enregistré alors 1,1 °C à Courcité (53), 1 °C sur Saint Corneille (72), et -0.5 °C à La Fresnay (72).

Ecart à la normale mensuelle (\*) des températures moyennes mensuelles pour les 30 dernières années à La Roche/Yon (85)



(\*) Période de référence 1981/2010

# Résumé mensuel

## Le 1er : perturbé

Une perturbation active traverse la région, en donnant un bon arrosage, surtout sur la Sarthe avec 10 à 15 mm relevés sur la plupart des points de mesure.

## Du 2 au 6 : moins pluvieux

Dans un contexte de relatives hautes pressions, des passages pluvieux peu marqués alternent avec quelques périodes sans pluie. A noter que le froid s'invite le 3 au matin sur le nord des Pays-de-la-Loire, avec de petites gelées au sol sur la Mayenne et la Sarthe.

## Du 7 au 13 : défilé de perturbations

Une dépression Islandaise, orientée une perturbation active le 7, les cumuls s'échelonnent de 5 à plus de

20 mm du sud Vendée au nord-ouest Mayenne. Les dépressions atlantiques s'enchaînent ensuite, dans un flux d'ouest bien établi et un air très doux, plusieurs passages pluvieux se succèdent jusqu'au 13.

## Le 14 : ligne pluvio-orageuse

Une ligne pluvio-orageuse très active affecte toute la région des Pays-de-la-Loire en occasionnant de gros dégâts localement.

## Du 15 au 18 : très pluvieux

Plusieurs perturbations actives traversent la région amenant des cumuls pluviométriques très importants sur tous les départements. Les cumuls relevés par exemple sur cet épisode atteignent plus de 60 mm à Antigny (85) et Sainte-Gemme-la-Plaine (85).

## Du 19 au 24 : moins arrosé

Entre un anticyclone atlantique et une dépression sur l'Europe centrale, le flux de nord apporte encore tout de même quelques vagues pluvieuses.

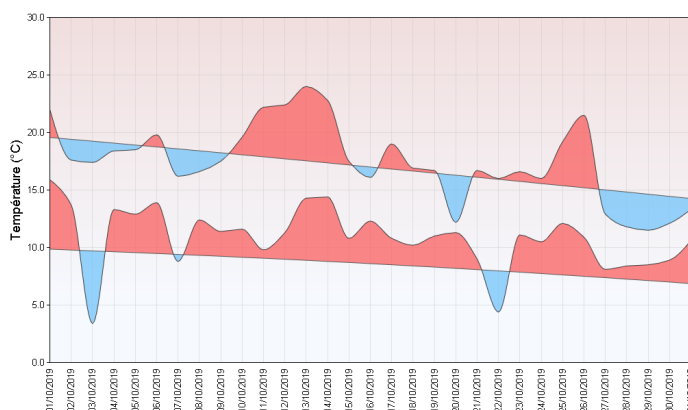
## Du 25 au 28 : agité

Dans une atmosphère très douce, un ex-cyclone au large du Portugal induit un temps agité. Des pluies abondantes se produisent à nouveau les 26 et 27, elles n'épargnent que la Vendée.

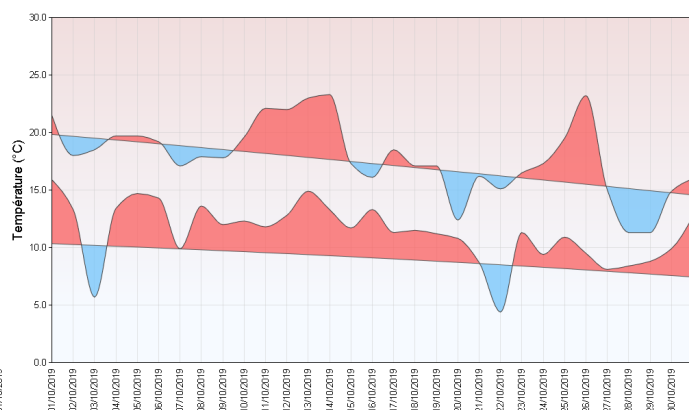
## Du 28 au 31 : pluvieux...

Sur les derniers jours d'octobre, l'activité pluvieuse ne faiblit pas. Dans la nuit du 30 au 31, il est enregistré régulièrement plus de 20 mm, à Nozay (44) ce sont même plus de 34 mm qui sont relevés.

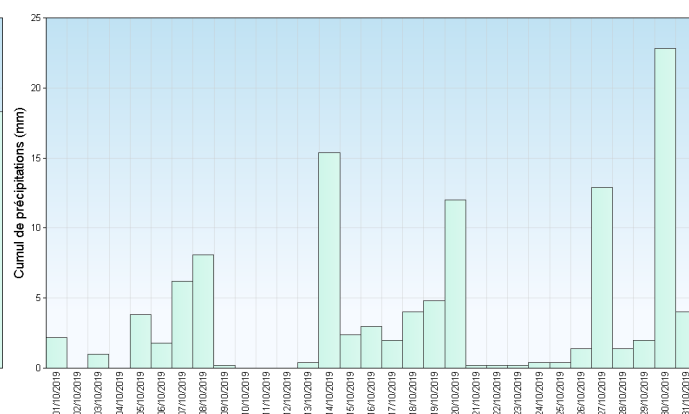
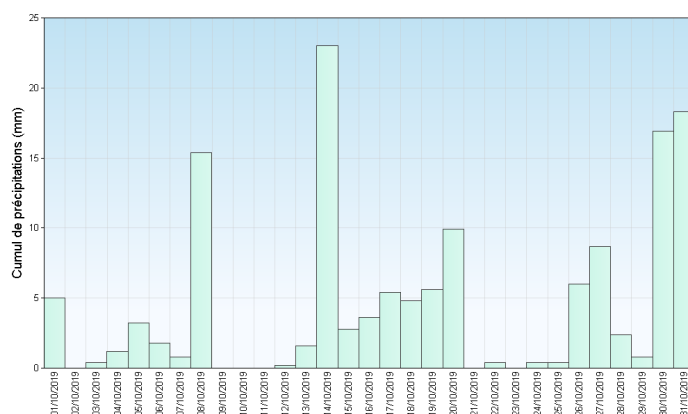
Le Mans (72)



Angers (49)



Températures minimales et maximales quotidiennes



Précipitations quotidiennes