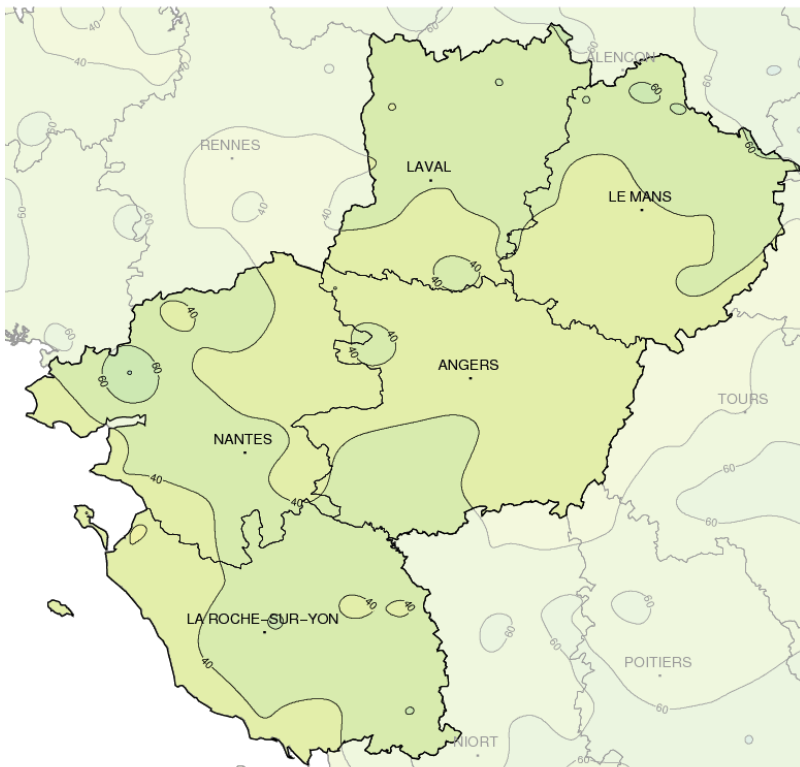


Mai 2019

Ensoleillé, peu pluvieux, et frais

Précipitations mensuelles (mm)



Caractère dominant du mois

Pas assez pluvieux, globalement bien ensoleillé, et plutôt frais pour la saison, contrairement à mai 2018 qui avait été assez chaud.

Précipitations

Sur les stations principales, les précipitations sont déficitaires de 20 à 50 %. Mai reste donc dans la tonalité sèche des premiers mois de 2019.

Températures

Les températures sont inférieures aux normales, très nettement pour les minimales (de l'ordre de 1 °C), et de quelques dixièmes pour les maximales.

Ensoleillement

L'ensoleillement est le plus souvent excédentaire : de quelques heures dans l'intérieur des terres, à 20, voire 30 heures, le long du littoral.

Faits marquants

Gelées tardives

Un mois après les gelées destructrices du 4 avril, un nouveau coup de froid a lieu les 5 et 6 mai. Le 4, après le passage d'une perturbation atlantique un ciel de traîne se met en place dans un air plus frais. De petites gelées se produisent le 5 au lever du jour, essentiellement sur la Vendée, la Mayenne et la Sarthe, avec -1 °C à

St-Fulgent (85), à Soudan (44), et à Evron (53). Dans la nuit du 5 au 6, à la faveur d'un ciel bien dégagé, le froid s'accroît. Au petit matin, des gelées se produisent un peu partout sur les Pays-de-la-Loire. C'est sur le nord de la région que les températures les plus basses sont enregistrées. Les thermomètres descendent alors sous les -2 °C sur un bon nombre de stations de la

Mayenne et de la Sarthe. Il est enregistré jusqu'à -2,9 °C à Courcité (53) et à Ballots (53). Heureusement, les cultures ont globalement été peu affectées par ces gelées tardives.

Passage de "Yukon"

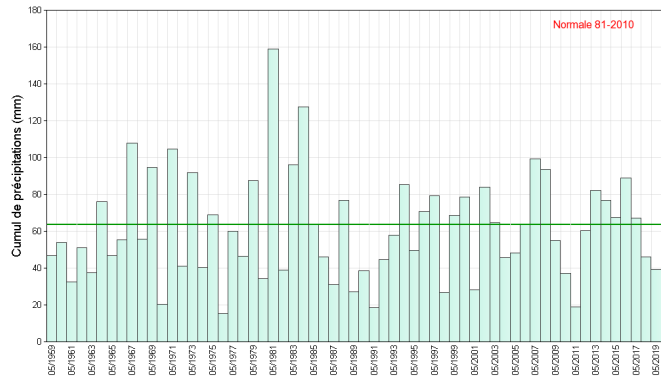
Le 8, le vent souffle en tempête sur le littoral, tandis que les rafales de sud-ouest approchent les 100 km/h dans les terres.



Précipitations

Pas assez arrosé

Les pluies significatives se produisent durant la première décennie, les deux suivantes restent peu pluvieuses. Le bilan affiche donc un déficit sur la majeure partie des points de mesure, seul l'extrême nord-est de la région bénéficie d'une pluviométrie normale, ou légèrement excédentaire. Ailleurs, les déficits sont conséquents. Ils atteignent régulièrement les 40 %. C'est sur la Vendée que l'on retrouve les manques les plus importants, à une exception près toutefois, La Roche-sur-Yon (85), qui seule, approche sa normale. Les déficits dépassent les 70 % sur l'île de Noirmoutier (85), et au Perrier (85), où seulement une vingtaine de millimètres sont tombés.

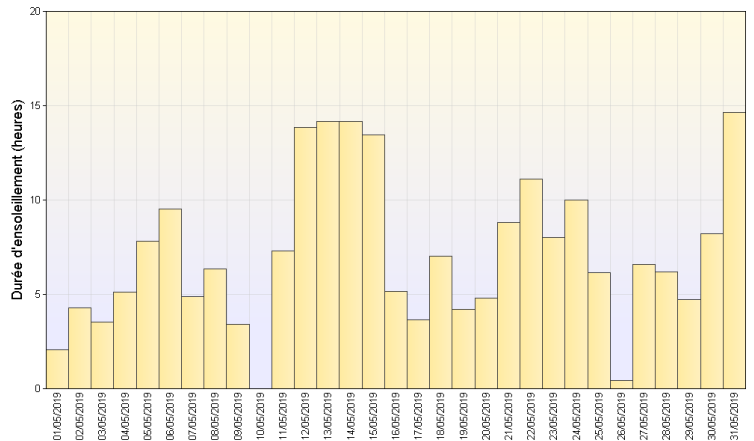


Cumul mensuel de précipitations depuis 1959 sur la région Pays-de-la-Loire

Ensoleillement

Soleil en bord de mer

Sur la région, l'ensoleillement présente un bilan excédentaire, sur quasiment tous les points de mesure, seul Alençon (61) présente un déficit de quelques heures. Les littoraux enregistrent souvent plus de 220 heures d'ensoleillement, tandis que l'intérieur des terres fait plutôt grise mine. Cette durée d'ensoleillement, culmine à plus de 283 heures à Château d'Olonne (85), et atteint à peine 183 heures à Alençon (61).

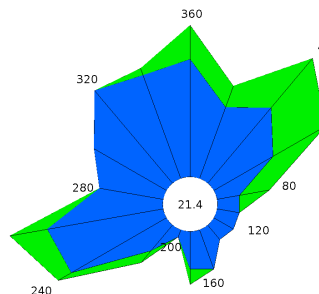


Ensoleillement quotidien à Nantes (44)

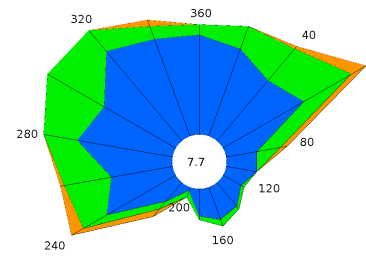
Vents

Coup de vent le 8

Les vents de composante sud sont peu présents ce mois-ci. Le 8, jusqu'en première partie de nuit suivante, des vents tempétueux sont enregistrés sur de nombreuses stations. Les 100 km/h sont largement dépassés à Saint-Nazaire-Montoir (44), et sur l'île d'Yeu (85), avec respectivement 106 et 113 km/h relevés. Cette tempête dénommée "Yukon", occasionne aussi des vents forts dans les terres : les 90 km/h sont notamment atteints, au Horps (53), à Fontenay-le-Comte (85), et à Palluau (85). Un record mensuel de vent fort est battu à La Roche-sur-Yon (85), avec 90 km/h.



Le Mans (72)

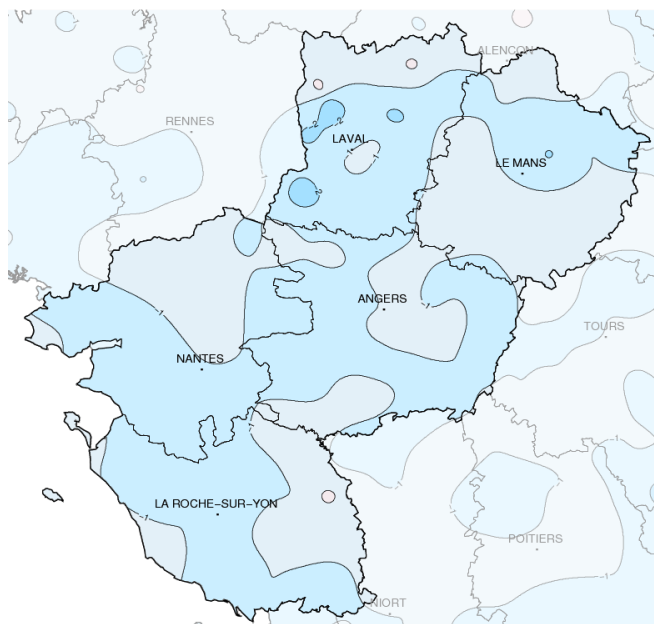


La Roche/Yon (85)

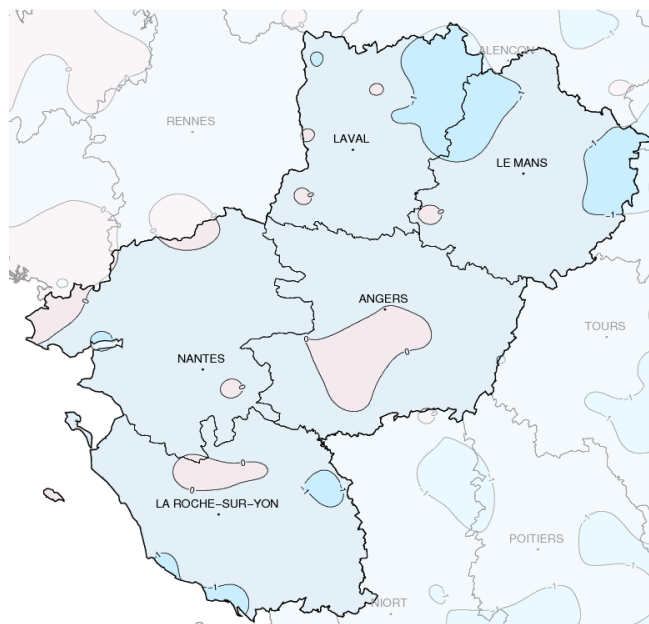


Rose des vents

Températures



Températures minimales (°C)



Températures maximales (°C)

Ecart à la normale mensuelle (*)

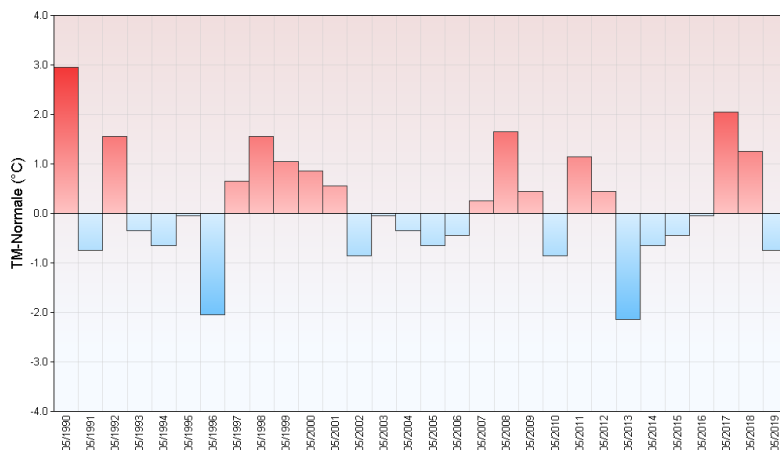
Plutôt frais

Toutes les stations des Pays-de-la-Loire enregistrent des températures moyennes inférieures aux normales de saison. Avec janvier 2019, c'est le deuxième mois en dessous des normales depuis un an. Les températures sont inférieures aux moyennes tant pour les minimales que pour les maximales. Les écarts à la normale sur les minimales sont significatifs, ils dépassent régulièrement 1,5 °C, et atteignent même les 2 °C, à Montourtier (53),

à Marcé (49), et à Saint Nazaire-Montoir (44). A Saint-Fulgent (85) par exemple, la moyenne des températures minimales n'est que de 7,5 °C pour une normale mensuelle de 9,1 °C. On peut noter un épisode de froid et de gelées tardives les 5 et 6, où les thermomètres sont descendus par endroits jusqu'à -2 à -3 °C. En ce qui concerne les maximales, rares sont les stations qui présentent ne serait-ce même qu'un léger excédent : le demi-degré est tout juste atteint sur l'île d'Yeu (85),

Sablé-sur-Sarthe (72) et Beaulieu-sur-Lay (49). Malgré un bon ensoleillement les températures sont globalement restées basses pour la saison. La faute en grande partie à un anticyclone scandinave qui a entretenu un vent de nord-est sensible et frais sur la région. Il faut attendre la toute fin du mois pour voir le mercure prendre des allures estivales. La barre des 30 °C est atteinte le 31 à St-Loup-du-Dorat (53).

Ecart à la normale mensuelle (*) des températures moyennes mensuelles pour les 30 dernières années à Nantes (44)



(*) Période de référence 1981/2010

Résumé mensuel

Du 1 au 4 : instable

L'anticyclone atlantique s'étend à peine jusqu'à la pointe bretonne, il autorise le passage de limites pluvieuses instables, ici et là jusqu'au 4.

Du 5 au 6 : marais barométrique

Le flux de nord-ouest accentue la fraîcheur, la région se trouve alors dans une zone de marais barométrique, qui engendre la formation de gelées en tout début de journée des 5 et 6.

Du 7 au 10 : perturbé

A l'approche d'une dépression, le vent retourne au sud-ouest en se

renforçant. Des pluies se produisent le 7 sur l'ouest de la région. Le 8, les précipitations sont généralisées et le vent souffle localement en tempête. Après une accalmie le 9, une perturbation active touche la région le 10.

Du 11 au 16 : frais et sec

De hautes pressions prennent place en Manche, et la région connaît alors un temps sec, ensoleillé, mais assez frais sous le vent de nord-est sensible. Le vent se fait plus discret le 16, et les thermomètres retrouvent enfin des niveaux de saison.

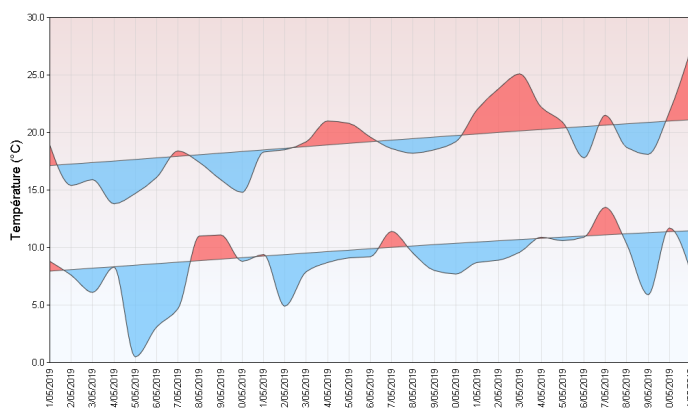
Du 17 au 23 : instabilité

Durant la dernière décade, la région se situe entre une dépression scandinave et l'anticyclone des Açores. Le flux de nord-ouest, souvent bien présent, entretient un air à nouveau assez frais. De l'instabilité apparaît çà et là du 17 au 21. Sur cette période, le nord et l'est des Pays-de-la-Loire sont alors plus exposés aux passages pluvieux.

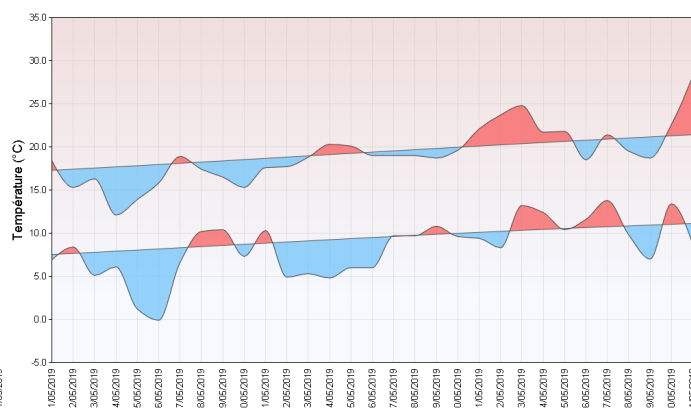
Du 24 au 31 : retour de l'anticyclone

En fin de mois, l'anticyclone atlantique remonte lentement. Si les thermomètres sont à la peine du 24 au 29, ils prennent des allures estivales les 30 et 31.

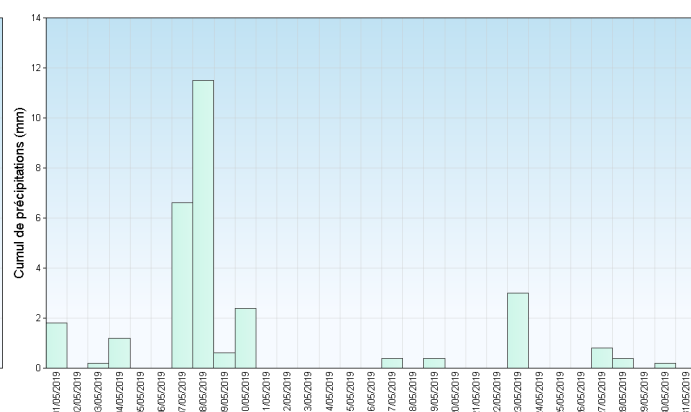
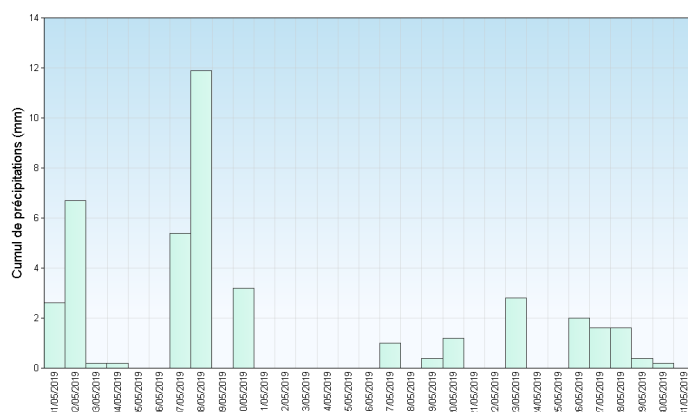
Nantes (44)



Angers (49)



Températures minimales et maximales quotidiennes



Précipitations quotidiennes