

RÉDIGÉ LE 27/02/2021 À PARTIR DES DONNEES DISPONIBLES LE 26/02/2021

## Pays de la Loire JANVIER 2021

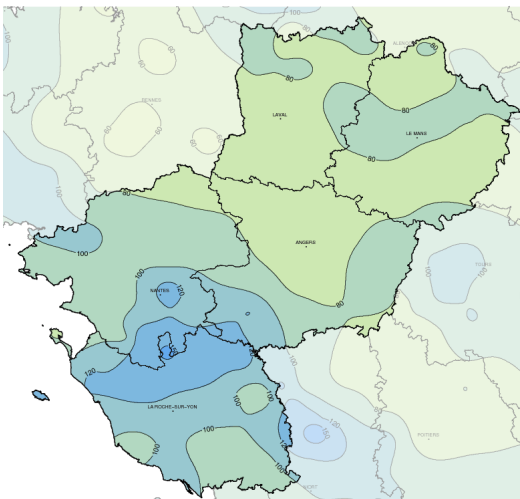
### Très contrasté : sec et froid puis pluvieux et doux

Un temps sec et froid domine en début de mois, et les gelées sont fréquentes sur tous les départements ligériens. Sur la première décade de janvier, on dénombre jusqu'à 8 jours de gel sur la Vendée et la Loire-Atlantique. Les précipitations

sont rares, et dans une ambiance hivernale, les quelques perturbations de faibles activités qui traversent la région donnent des pluies mais aussi quelques petites chutes de neige qui viennent blanchir localement les sols le 4. Dans une

atmosphère radoucie, on retrouve quelques pluies le 14 et le 16. A partir du 20, les perturbations océaniques vont se succéder, et nous donner une fin de mois bien humide. Les précipitations sont alors quasi quotidiennes, elles

#### Cumul mensuel de précipitations



touchent surtout les départements de l'ouest, et l'essentiel du cumul pluviométrique mensuel est recueilli sur les 10 derniers jours de janvier. Le 24, l'hiver montre qu'il est encore bien là, et ce dimanche, les précipitations qui touchent les Pays de la Loire se produisent sous forme de neige essentiellement sur le nord Mayenne et une bonne partie de la Sarthe. La fin du mois se déroule dans une grande douceur et toujours sous la pluie.

## Fait marquant

### Un peu de neige

Durant ce mois de janvier quelques épisodes neigeux se sont produits sur les départements ligériens, de faibles intensités ils ont tout de même localement blanchi les sols. Les 3 et 4, le flux de nord-est humide qui touche la région, donne un peu de neige sur tous les départements des Pays de la Loire. Puis le 24, une perturbation atlantique traverse la région, en donnant de la neige sur les départements les plus à l'est. Sur le Maine et Loire, la

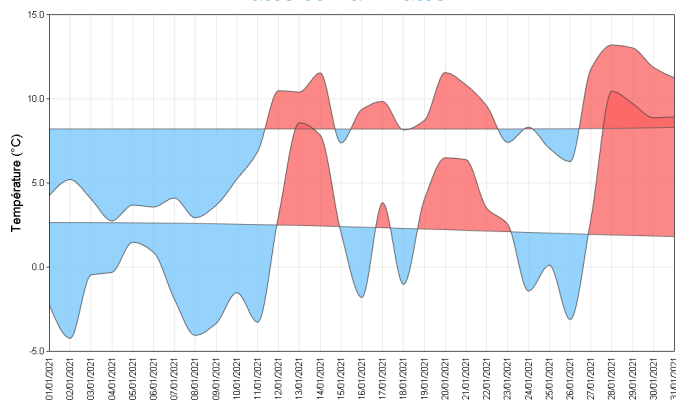
Mayenne, et la Sarthe de faibles chutes de neige se produisent en matinée de ce dimanche. Ces petites chutes de neige recouvrent les sols d'un fin manteau de neige. C'est sur la Sarthe que les précipitations neigeuses sont les plus importantes, tout le département est touché mais cette petite couche de neige atteint localement 1 à 3 cm autour du Mans et sur le nord Sarthe.



**Dimanche 24 Rouessé-Vassé sous la neige**

# Températures

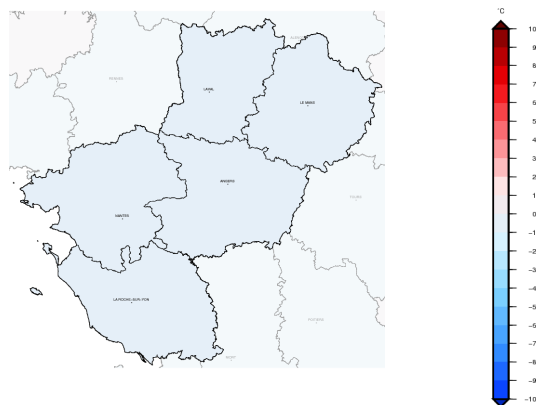
Indicateurs quotidiens des températures minimales et maximales



Si globalement les températures moyennes sont conformes aux normales ou légèrement inférieures de quelques dixièmes, deux périodes apparaissent pourtant clairement : la première du 1 au 11, la seconde du 12 au 31. Du 1 au 11, les températures sont bien en-dessous des moyennes, les gelées sont quasi-quotidiennes et les températures de l'après-midi sont régulièrement inférieures aux normales de plus de 5 degrés. De fortes gelées sont relevées le 2 et le 8, le thermomètre affiche alors  $-6,1^{\circ}\text{C}$  le 2 au Mans, et  $-6,3^{\circ}\text{C}$  le 8 à Guéméné-Penfao (44). Sur la première décennie du mois, on dénombre jusqu'à 8 jours de gel sur les postes de Nantes et de la Roche-sur-Yon (soit sur Nantes autant de jours

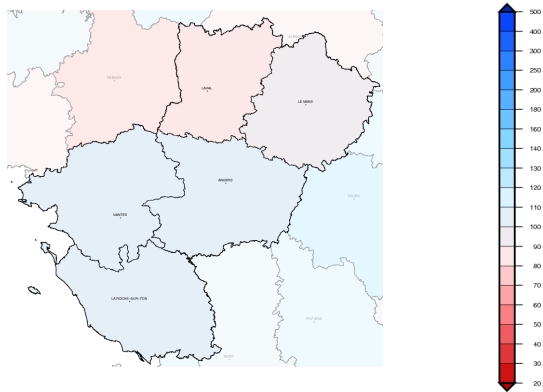
de gel que sur toute l'année 2020 !). A partir du 12 la douceur revient, et mis à part quelques journées encore froides, elle domine ensuite jusqu'en fin de mois. Une grande douceur s'installe sur la région sur les derniers jours de janvier avec des températures bien au-dessus des normales. Les 28 et 29, les températures minimales avoisinent  $11^{\circ}\text{C}$ , les maximales dépassent quant à elles  $14^{\circ}\text{C}$  sur bon nombre de points de mesure, comme les  $14,6^{\circ}\text{C}$  relevés le 29 à Saint-Mars-la-Jaille (44), ou les  $14,7^{\circ}\text{C}$  relevés le 28 au Mans.

Écart à la moyenne de référence 1981-2010 de l'indicateur thermique moyen mensuel



# Précipitations

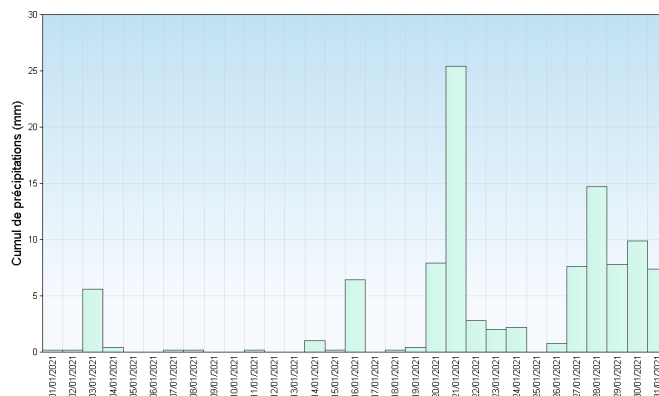
Rapport à la moyenne de référence 1981-2010 des cumuls mensuels de précipitations agrégées



Les précipitations de ce mois de janvier sont inégalement réparties temporellement et spatialement. En effet, les journées pluvieuses sont très peu nombreuses jusqu'au 19, elles sont ensuite quasi-quotidiennes. Au niveau de la région, la Vendée, la Loire-Atlantique et la Sarthe présentent des cumuls mensuels excédentaires, le Maine-et-Loire et la Mayenne sont légèrement déficitaires. A l'intérieur d'un même département les cumuls sont aussi très contrastés, comme en Vendée où le poste de Pouzauges affiche un manque de près de 24 % avec 83 mm, et le poste de Rocheservière qui avec 156 mm, un surplus de plus de 81 % ! On retrouve le

même genre d'écart, certes moins marqué, sur tous les départements ligériens, ils sont dus principalement à la seule journée du 21 où de fortes pluies orageuses ont suffi à générer ces différences conséquentes. Le 21, est la journée la plus pluvieuse, les pluviomètres recueillent alors des quantités d'eau très importantes : 37 mm à Cholet, 44 mm à Nantes, et 53 mm à Rocheservière (85) ! On note aussi 2 journées neigeuses, le 4 et le 24. Les quantités ont été globalement faibles mais elles ont tout de même bien blanchi les sols, notamment ceux de la Sarthe le 24, où vers le Mans et le nord du département le manteau neigeux a pu atteindre 1 à 3 cm.

Cumul quotidien de précipitations à la station de : Nantes



Retrouvez les relevés des stations de votre région sur <http://www.meteofrance.com/climat/france/NOM DE LA REGION>

## Vent

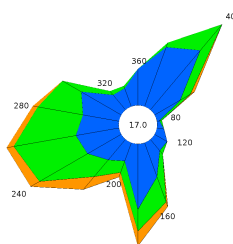
Les vents de composante est, et notamment ceux de nord-est prédominant durant les deux premières décades. Les perturbations sont ensuite plus fréquentes et les vents d'ouest à sud-ouest se font plus présents. Les vents les plus forts sont enregistrés les 20, 21 et 23 lors du passage de systèmes perturbés atlantiques actifs. Les anémomètres dépassent alors régulièrement les 100 km/h le long du littoral mais soufflent aussi bien fort dans les terres.

Le 20, le vent de sud-ouest dépassent les 100 km/h sur l'île d'Yeu (85), et atteint 87 km/h au Horps (53). Le 21, en bord de mer, les 100 km/h sont dépassés

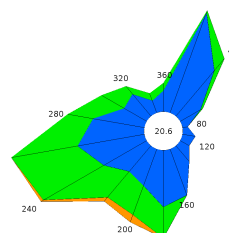
sur la pointe de Chemoulin (44), à Noirmoutier (85), et on relève jusqu'à 125 km/h sur l'île d'Yeu. Dans l'intérieur Vendée, on enregistre 101 km/h à sainte-Gemme-la Plaine et la Mothe-Achard. Le 23, la barre des 100 km/h est à nouveau atteinte à la Pointe de Chemoulin (44).

### Roses des vents

Station de Nantes



Station de Angers



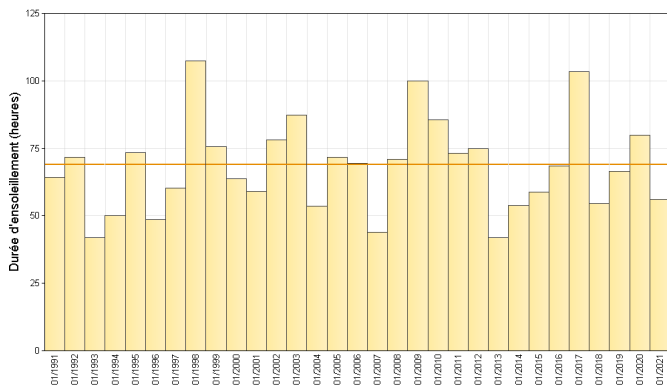
## Ensoleillement

L'année 2021 commence sous le soleil. En effet, sur la première décade du mois, les conditions anticycloniques dominent, et le temps, le plus souvent froid et sec s'accompagne d'une bonne présence du soleil. Sur les premiers dix jours du mois, les héliographes ligériens affichent tous des excédents conséquents de près de 10 heures. La présence du soleil est ensuite de plus en plus contestée, avec deux dernières décades bien déficitaires. Au final, les durées d'ensoleillement des

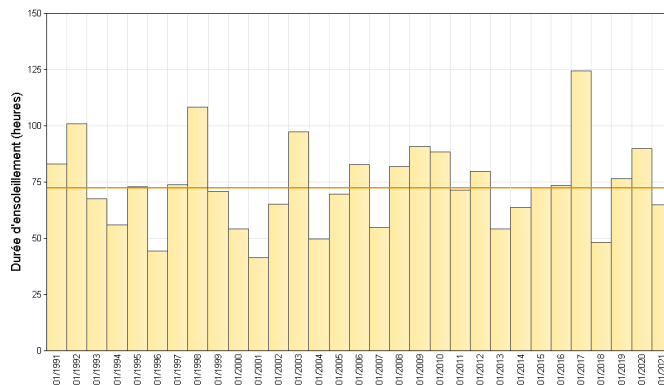
Pays de la Loire présentent partout un bilan négatif de quelques heures. C'est sur le Maine et Loire que le soleil a le moins brillé avec seulement 56 h de présence à Beaucozé pour une normale de 69h. C'est la Vendée qui s'en sort le mieux avec 65 h de soleil sur La Roche-sur-Yon pour une normale de 72h. C'est enfin sur la Côte de Lumière que l'on enregistre le plus fort cumul avec jusqu'à 80 h de soleil à Château d'Olonne (85).

### Cumul mensuel d'ensoleillement pour les mois de janvier depuis 1991

Station de Angers



Station de La Roche sur Yon



Retrouvez les relevés des stations de votre région sur <http://www.meteofrance.com/climat/france/NOM DE LA REGION>

## ÉVÈNEMENTS

### **Une première décade bien froide sur l'ouest des Pays de la Loire.**

On peut distinguer deux périodes thermiques bien différentes sur ce mois de janvier : la première froide du 1er au 11, et la seconde beaucoup plus douce du 12 au 31. Durant la première décade du mois les températures affichent des niveaux bien en-dessous des normales, notamment au niveau des températures minimales sur les départements de Loire-Atlantique et de Vendée, les minimales enregistrées y sont près de 5°C en-dessous des valeurs habituelles. La différence

entre les températures minimales du début de mois et celles de la fin de mois est aussi conséquente, elle atteint près de 7° C !

A la Roche-sur-Yon, la moyenne des températures minimales est de -2,3° C sur la première décade, elle est de 5,1° C sur la dernière ; à Nantes, elle est de -1,7° C sur la première, et de 5,0° C sur la dernière. Les jours de gel sont également bien supérieurs aux moyennes : on en dénombre 8 à Nantes et La Roche-sur-Yon pour une normale proche de 3. Même si l'année dernière a été exceptionnellement chaude, on enregistre sur ce mois de janvier

plus de jours de gel que durant toute l'année dernière ! En effet, on compte 13 jours de gel en janvier 2021 sur les deux départements, contre sur toute l'année 2020, 12 pour la préfecture vendéenne, et seulement 8 pour celle de la Loire-Atlantique.

## En chiffres:

<b>TEMPÉRATURES MENSUELLES</b>	Moyenne des T MINI	Écart à la normale des T MINI	T MINI absolue du mois	Moyenne des T MAXI	Écart à la normale des T MAXI	T MAXI absolue du mois
<b>Nantes</b>	<b>2.3°C</b>	<b>-0.8°C</b>	<b>-5.8°C</b> <b>8/01</b>	<b>8.5°C</b>	<b>-0.5°C</b>	<b>13.0°C</b> <b>14/01</b>
<b>St - Nazaire</b>	<b>3.1°C</b>	<b>-0.3°C</b>	<b>-4.7°C</b> <b>8/01</b>	<b>9.1°C</b>	<b>-0.2°C</b>	<b>13.1°C</b> <b>29/01</b>
<b>Angers</b>	<b>2.3°C</b>	<b>-0.5°C</b>	<b>-5.2°C</b> <b>2/01</b>	<b>8.1°C</b>	<b>-0.2°C</b>	<b>13.7°C</b> <b>28/01</b>
<b>Laval</b>	<b>2.2°C</b>	<b>0.2°C</b>	<b>-4.3°C</b> <b>9/01</b>	<b>7.5°C</b>	<b>-0.2°C</b>	<b>13.8°C</b> <b>28/01</b>
<b>Le Mans</b>	<b>2.1°C</b>	<b>0.0°C</b>	<b>-6.1°C</b> <b>2/01</b>	<b>7.8°C</b>	<b>-0.1°C</b>	<b>14.7°C</b> <b>28/01</b>
<b>La Roche sur Yon</b>	<b>1.8°C</b>	<b>-0.7°C</b>	<b>-5.4°C</b> <b>2/01</b>	<b>8.0°C</b>	<b>-0.5°C</b>	<b>12.5°C</b> <b>28/01</b>

T MINI : TEMPÉRATURES MINIMALES

T MAXI : TEMPÉRATURES MAXIMALES

<b>PRÉCIPITATIONS MENSUELLES</b>	Cumul	Rapport à la normale des précipitations	Nombre de jours de précipitations	Ecart à la normale du nombre de jours avec précipitations	Maximum de précipitation en 24h
<b>Nantes</b>	<b>103.7 mm</b>	<b>120 %</b>	<b>13</b>	<b>0.7</b>	<b>25.4 mm</b>
<b>St - Nazaire</b>	<b>88.7 mm</b>	<b>109 %</b>	<b>14</b>	<b>2.0</b>	<b>10.5 mm</b>
<b>Angers</b>	<b>66.9 mm</b>	<b>97 %</b>	<b>12</b>	<b>0.4</b>	<b>16.9 mm</b>
<b>Laval</b>	<b>66.2 mm</b>	<b>84 %</b>	<b>14</b>	<b>1.2</b>	<b>8.0 mm</b>
<b>Le Mans</b>	<b>79.5 mm</b>	<b>118 %</b>	<b>14</b>	<b>2.8</b>	<b>19.9 mm</b>
<b>La Roche sur Yon</b>	<b>106.9 mm</b>	<b>104 %</b>	<b>14</b>	<b>1.5</b>	<b>18.3 mm</b>

<b>VENT MENSUEL</b>	Vent maxi	Date du vent maxi	Nombre de jours de vent fort	Ecart à la normale du nombre de jours de vent fort
<b>Nantes</b>	<b>84 km/h</b>	<b>21/01</b>	<b>6</b>	<b>-0.55</b>
<b>St - Nazaire</b>	<b>88 km/h</b>	<b>21/01</b>	<b>9</b>	<b>0.90</b>
<b>Angers</b>	<b>81 km/h</b>	<b>21/01</b>	<b>4</b>	<b>-1.05</b>
<b>Le Mans</b>	<b>81 km/h</b>	<b>21/01</b>	<b>4</b>	<b>-0.40</b>
<b>La Roche sur Yon</b>	<b>79 km/h</b>	<b>23/01</b>	<b>8</b>	<b>1.21</b>

NORMALES UTILISÉES POUR LES TEMPÉRATURES ET LES PRÉCIPITATIONS : MOYENNES SUR LA PÉRIODE 1981-2010

NORMALES UTILISÉES POUR LE VENT : MOYENNES SUR LA PÉRIODE 1991-2010

VENT FORT >= 16 M/S (ENVIRON 60 KM/H)

Retrouvez les relevés des stations de votre région sur <http://www.meteofrance.com/climat/france/NOM DE LA REGION>