

RÉDIGÉ LE 30/04/2021 À PARTIR DES DONNEES DISPONIBLES LE 29/04/2021

## Pays de la Loire MARS 2021

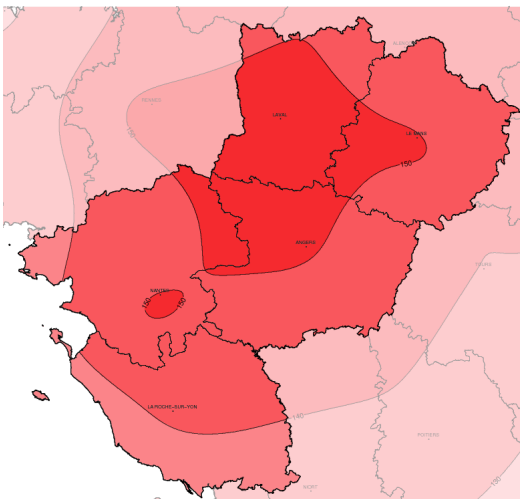
### Sec, très ensoleillé, et chaud en fin de mois

Ce mois de mars se caractérise sur l'ensemble des Pays de la Loire par un déficit pluviométrique conséquent et un ensoleillement hors norme. Les cumuls pluviométriques mensuels affichent sur les 5 départements ligériens des manques s'échelonnant

de 50 à plus de 70 %. Les perturbations atlantiques sont peu nombreuses, elles laissent la part belle au soleil qui profite des conditions anticycloniques dominatrices. Les durées d'ensoleillement sont largement au-

dessus des normales attendues, avec des excédents qui avoisinent les 50 %. Du côté des températures, les fins de nuit sont souvent fraîches et les après-midis plutôt douces, notamment en début et surtout en fin de mois, où les

#### Écart à la normale mensuelle du cumul mensuel d'ensoleillement

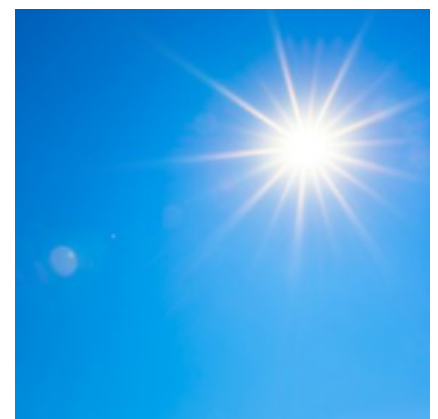


températures prennent les 30 et 31, des couleurs estivales avec de nombreux records absolus de chaleur battus. Les vents sont peu marqués sur l'ensemble de la région, ils se partagent entre les composantes sud-ouest et nord-est.

## Fait marquant Soleil exceptionnel

Les durées d'ensoleillement de ce mois de mars affichent des valeurs bien au-dessus des normales sur tous les héliographes ligériens. Les conditions anticycloniques qui prédominent sur une bonne partie du mois favorisent les journées à ciel peu nuageux, et la présence du soleil s'approche ou dépasse les 200 h sur la région. Des records sont battus sur les stations de Nantes-Bouguenais (44) et de Château-d'Olonne (85). A Nantes, le soleil a brillé plus de

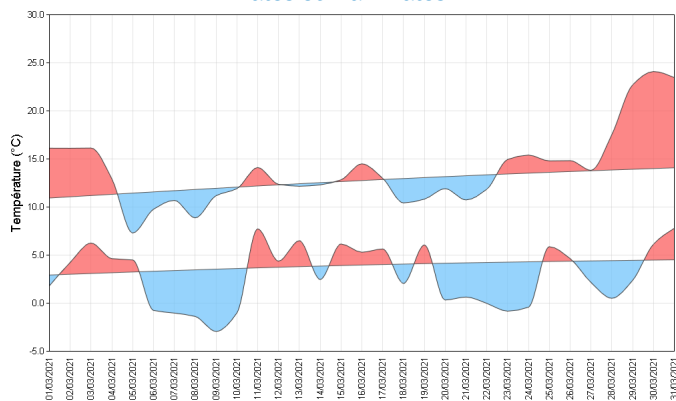
213 heures durant ce mois de mars 2021, effaçant ainsi l'ancien record datant de mars 2012 avec près de 208 heures. Sur la côte de Lumière, la durée d'ensoleillement mensuelle affiche à Château-d'Olonne (85) plus de 239 heures, soit près de 10 heures de plus qu'en mars 2009, date du précédent record.



Grand soleil et ciel bleu dominant sur toute la région

# Températures

Indicateurs quotidiens des températures minimales et maximales

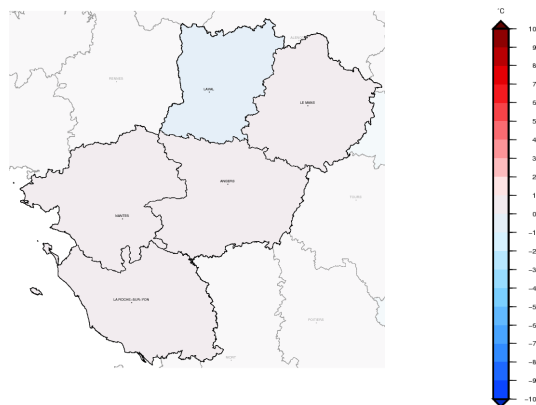


Sur l'ensemble des départements de la région, les températures minimales affichent un manque d'environ 1 degré. Les fins de nuit sont fraîches voire froides du 6 au 10, et du 20 au 24. Des gelées parfois fortes se produisent durant ces périodes.

Le 8, le thermomètre descend jusqu'à -6 °C à La Fresnay (72), le 9, on enregistre jusqu'à -5,3 °C à Vernantes (49) et Saint-Fulgent (85). Les jours de gel sont plus nombreux qu'à l'accoutumée, ils s'échelonnent entre 7 et 9 jours pour une normale comprise entre 4 et 6 jours. Si les températures minimales sont inférieures aux moyennes, les maximales sont quant à elles plus douces d'environ 1 degré. Cette douceur est présente en début et

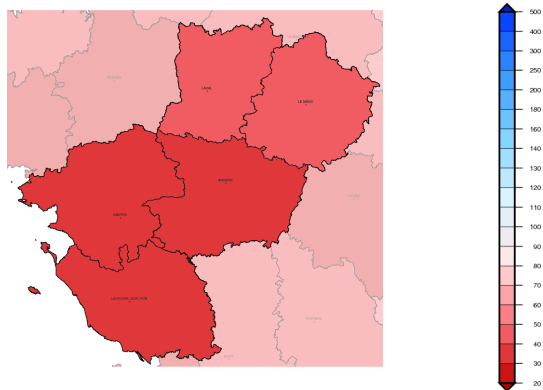
surtout en fin de mois. Les 30 et 31, les températures de l'après-midi prennent même des allures estivales, et le mercure dépassent alors régulièrement les 24 °C sur la région. Des records absolus de chaleur pour un mois de mars sont alors battus sur de nombreuses stations, parmi celles-ci on trouve Nantes, Beaucouzé, Laval, Le Mans. Sur les tous derniers jours du mois, les 26 °C sont atteints au Pallet (44), Saumur (49) et Saint-Corneille (72).

Écart à la moyenne de référence 1981-2010 de l'indicateur thermique moyen mensuel



# Précipitations

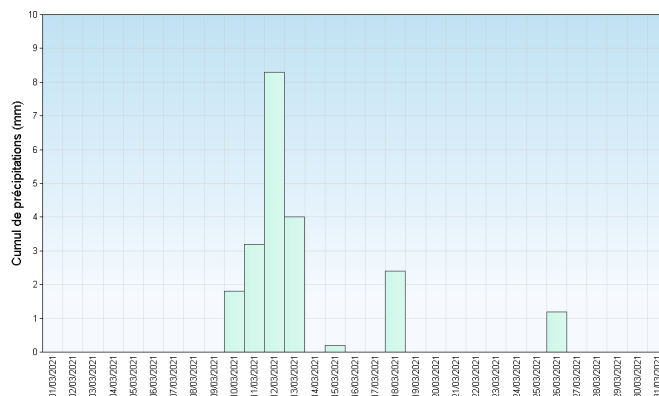
Rapport à la moyenne de référence 1981-2010 des cumuls mensuels de précipitations agrégées



Mois sec ! En effet tous les cumuls régionaux présentent un déficit conséquent. Les quelques perturbations océaniques qui touchent les Pays de la Loire sont peu actives, et les journées de pluie significatives (pluies > 1 mm) peu nombreuses avec seulement 5 à 6 jours pour une normale proche des 10. Les cumuls les plus significatifs se produisent lors des passages perturbés du 10 au 13, et du 26. Les pluies recueillies ne suffisent pas à combler le manque d'eau, qui dépassent les 50 % sur la région et excèdent fréquemment les 65 % sur le Maine-et-Loire, la Vendée et la Loire-Atlantique. Les déficits les plus importants (supérieurs à 70 %) se

retrouvent le long de la Côte Atlantique, comme à Pornic (44), Château d'Olonne (85) et l'île d'Yeu (85). Certains pluviomètres comme ceux de Saumur (49), Segré (49), Noirmoutier (85) ont à peine enregistré 15 mm sur tout le mois ! Après une fin d'année 2020 bien arrosée, on note un début d'année 2021 plutôt sec, le déficit pluviométrique commence déjà à se creuser sur la région des Pays de la Loire. Effectivement, le mois de janvier légèrement excédentaire, est suivi par un mois de février déficitaire, puis par ce mois de mars très en dessous des normales, il en résulte un manque qui atteint déjà près de 18 % sur la région.

Cumul quotidien de précipitations à la station de : Le Mans



Retrouvez les relevés des stations de votre région sur <http://www.meteofrance.com/climat/france/NOM DE LA REGION>

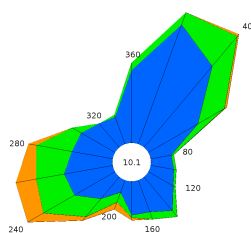
## Vent

Les roses des vents des différents postes ligériens présentent deux directions privilégiées: le sud-ouest et le nord-est. Les conditions anticycloniques prédominent sur le mois, elles favorisent logiquement les vents de composante nord-est. Entre ces périodes où les hautes pressions dominent, quelques perturbations océaniques arrivent tout de même à toucher la région. Les vents de sud-ouest s'imposent durant les passages perturbés du 10 au 13 et celui du 26. Les vitesses maximales du vent sont enregistrés le 11 et surtout le 13. Le 13 une onde pluvieuse et venteuse touche l'ouest de la région, les 100 km/h sont atteints à Château d'Olonne (85) et à

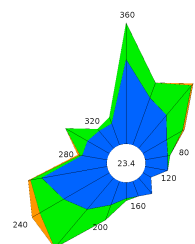
la Pointe de Chemoulin (44), l'intérieur des Pays de la Loire n'est pas épargné notamment le Maine et Loire avec des pointes voisines de 90 km/h à Angrie, Beaucouzé et Fontaine-Guérin. Le 11, de fortes rafales sont enregistrées un peu partout, elles culminent à Laval lors du passage d'averses actives, les anémomètres approchent alors les 90 km/h.

### Roses des vents

Station de Nantes



Station de Le Mans



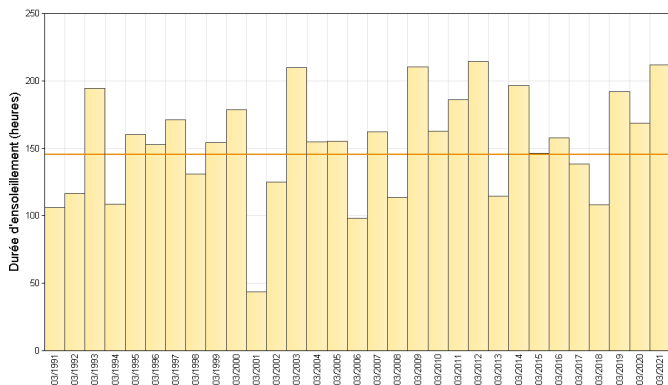
## Ensoleillement

Le soleil a largement brillé sur tous les Pays de la Loire sur ce mois de mars. Tous les héliographes enregistrent des durées d'ensoleillement très supérieures aux moyennes habituelles durant la majeure partie du mois, elles sont seulement pénalisées sur la deuxième décennie par les passages nuageux des perturbations du 10 au 13. Les durées d'insolation mensuelles sont hors normes sur tous les départements, et des records absolus sont battus à Nantes-Bouguenais et Château d'Olonne (85). Sur

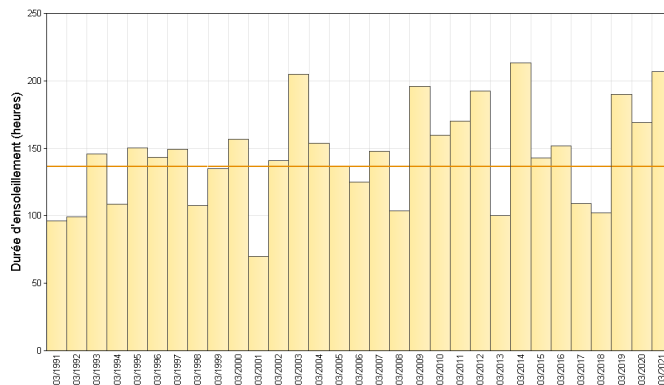
les autres points de mesures, elles sont très proches des records, à Beaucouzé, au Mans et à la Roche-sur-Yon elles se situent au deuxième rang des mois de mars les plus ensoleillés, battant les records des années 2014 pour les deux premiers et celui de 2012 pour la préfecture vendéenne; la station de Laval pointe quant à elle au troisième rang après les années 2014 et 2012.

### Cumul mensuel d'ensoleillement pour les mois de mars depuis 1991

Station de La Roche sur Yon



Station de Angers



Retrouvez les relevés des stations de votre région sur <http://www.meteofrance.com/climat/france/NOM DE LA REGION>

## ÉVÈNEMENTS

### **Coup de chaud en fin de mois.**

Après un passage perturbé le 26, les pressions atmosphériques sont en hausse sur la région et s'installent durablement.

L'établissement de ces conditions anticycloniques favorisent un ciel clair ou peu nuageux et l'établissement d'un flux de composante sud plus chaud (vents de sud, qui s'accompagnent aussi de poussières issues du Sahara).

Si les températures du petit matin demeurent fraîches, celles de l'après-midi en profitent et prennent le 29 des allures printanières, elles deviennent même estivales en toute fin de

mois. Les 30 et 31, les thermomètres s'envolent dans l'après-midi et une pluie de records mensuels absolus sont battus sur tous les départements ligériens avec des températures dépassant localement 26 °C. C'est à Saint-Corneille (53) que la température la plus élevée de la région est relevée le 31 avec 26,6 °C, ces températures sont souvent plus de 10 degrés au-dessus des normales trentenaires. Des records sont aussi battus un peu partout sur le nombre de jours où la température maximale dépasse 25 °C, il est à noter que cet évènement à fréquence habituelle nulle ou quasi-nulle

pour un mois de mars, se produit 3 fois cette année sur les postes de Saumur (49) et Vernantes (49). Autre fait remarquable, les journées des 30 et 31 apparaissent sur plusieurs stations au deux premières places du classement des journées les plus chaudes jamais enregistrées pour un mois de mars depuis l'ouverture de celles-ci, comme pour Cholet (49), Marcé (49), Courcité (53), Luché-Pringé (72), et Saint-Fulgent (85).

## En chiffres:

<b>TEMPÉRATURES MENSUELLES</b>	Moyenne des T MINI	Écart à la normale des T MINI	T MINI absolue du mois	Moyenne des T MAXI	Écart à la normale des T MAXI	T MAXI absolue du mois
<b>Nantes</b>	3.7°C	-1.1°C	-2.9°C 9/03	14.3°C	1.3°C	24.2°C 30/03
<b>St - Nazaire</b>	4.2°C	-0.8°C	-1.1°C 24/03	13.9°C	1.1°C	24.0°C 30/03
<b>Angers</b>	3.2°C	-1.2°C	-3.0°C 9/03	14.0°C	1.2°C	24.8°C 30/03
<b>Laval</b>	2.8°C	-0.8°C	-2.5°C 9/03	13.3°C	1.1°C	23.5°C 30/03
<b>Le Mans</b>	2.5°C	-1.2°C	-4.3°C 9/03	14.2°C	1.5°C	25.6°C 31/03
<b>La Roche sur Yon</b>	3.2°C	-0.8°C	-4.6°C 9/03	13.8°C	1.3°C	23.4°C 30/03

T MINI : TEMPÉRATURES MINIMALES

T MAXI : TEMPÉRATURES MAXIMALES

<b>PRÉCIPITATIONS MENSUELLES</b>	Cumul	Rapport à la normale des précipitations	Nombre de jours de précipitations	Ecart à la normale du nombre de jours avec précipitations	Maximum de précipitation en 24h
<b>Nantes</b>	16.8 mm	28 %	6	-4.1	4.6 mm
<b>St - Nazaire</b>	16.8 mm	30 %	5	-4.7	6.0 mm
<b>Angers</b>	17.2 mm	33 %	6	-3.8	5.2 mm
<b>Laval</b>	18.6 mm	32 %	5	-5.4	5.2 mm
<b>Le Mans</b>	21.1 mm	39 %	6	-4.2	8.3 mm
<b>La Roche sur Yon</b>	22.3 mm	32 %	6	-4.8	8.1 mm

<b>VENT MENSUEL</b>	Vent maxi	Date du vent maxi	Nombre de jours de vent fort	Ecart à la normale du nombre de jours de vent fort
<b>Nantes</b>	83 km/h	13/03	4	-1.25
<b>St - Nazaire</b>	102 km/h	13/03	6	-0.75
<b>Angers</b>	87 km/h	13/03	4	-0.15
<b>Le Mans</b>	74 km/h	26/03	4	0.45
<b>La Roche sur Yon</b>	74 km/h	13/03	6	0.60

NORMALES UTILISÉES POUR LES TEMPÉRATURES ET LES PRÉCIPITATIONS : MOYENNES SUR LA PÉRIODE 1981-2010

NORMALES UTILISÉES POUR LE VENT : MOYENNES SUR LA PÉRIODE 1991-2010

VENT FORT >= 16 M/S (ENVIRON 60 KM/H)

Retrouvez les relevés des stations de votre région sur <http://www.meteofrance.com/climat/france/NOM DE LA REGION>