

RÉDIGÉ LE 10/05/2022 À PARTIR DES DONNEES DISPONIBLES LE 09/05/2022

## Pays de la Loire JANVIER 2022

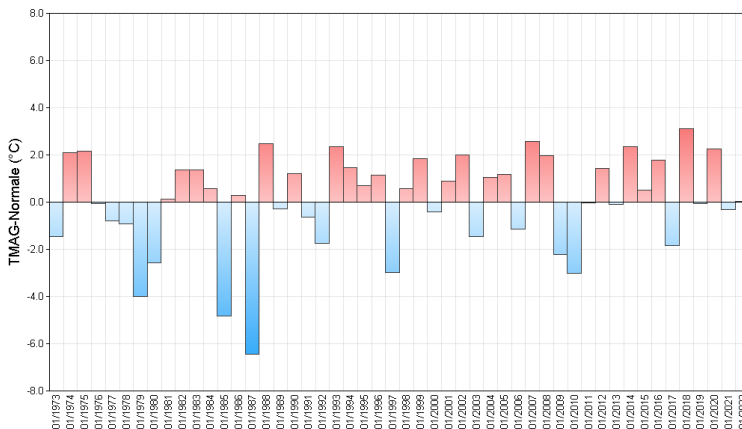
### Peu pluvieux et souvent bien gris

La douceur exceptionnelle que nous avons connue en fin d'année dernière se prolonge jusqu'au 4. Sur les premiers jours de janvier, les thermomètres continuent à afficher des valeurs bien au-dessus des moyennes : le 1er, de

nouveaux records sont établis pour les maximales sur plusieurs postes ligériens. Au passage d'une perturbation le 3, des pluies conséquentes arrosent l'ensemble de la région. Un court épisode de froid s'établit du 5 au 6, et les

premières gelées apparaissent le 5, elles sont fortes le lendemain. Un changement de temps se produit dans l'après-midi du 6 avec la mise en place d'un temps perturbé et plus doux. Les perturbations atlantiques se

Écart à la normale de l'indicateur thermique moyen depuis 50 ans



succèdent ensuite jusqu'au 10, apportant l'essentiel des pluies du mois. Le 8, un bon coup de vent balaye toute la région, et des rafales supérieures à 100 km/h sont enregistrées un peu partout. L'hiver s'installe ensuite du 12 au 27, les conditions anticycloniques prédominent, le temps est calme et quasi-sec, les gelées et grisailles sont fréquentes sur la période, et ces dernières souvent tenaces ne laissent que peu de place au soleil. Le flux d'ouest qui se remet en place à partir du 28, permet le retour de la douceur en toute fin de mois.

## Fait marquant

### Grande douceur en début de mois et grisaille fréquente

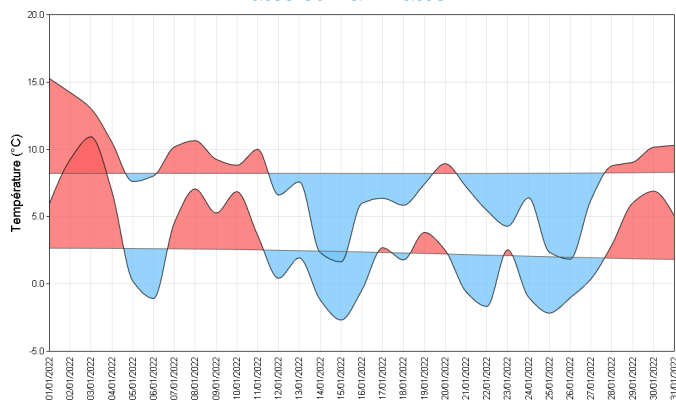
L'année 2021 s'est terminée dans une douceur exceptionnelle, et celle-ci s'est prolongée sur ce début d'année 2022. Le 3, les températures matinales affichent des niveaux élevés, elles dépassent partout les 10 °C et on relève même plus de 11 °C dans le Maine-et-Loire et en Loire-Atlantique. Pour les maximales, c'est le 1er que le mercure atteint son plus haut niveau du mois, les températures dépassent alors régulièrement 16 à 17°C. De

nouveaux records absolus de températures maximales mensuelles sont établis avec 17,1°C à St-Même-le Tenu (44), 17,3°C à Cholet (49) et 17,8°C à Vihiers (49). Durant ce mois de janvier, l'anticyclone des Açores bien établi sur toute l'Europe de l'ouest a permis la prédominance durable de pressions très élevées sur notre région (pressions souvent comprises entre 1035 et 1045 hPa). Ces conditions anticycloniques hivernales favorisent les grisailles

qui sont très présentes sur toute la région du 14 au 30. Les jours de brouillard sont bien plus nombreux qu'à l'habitude : à La Roche-sur-Yon et Nantes on dénombre 13 jours de brouillard pour des normales plus communément proches de 7, ce chiffre grimpe jusqu'à 14 à Laval !

# Températures

Indicateurs quotidiens des températures minimales et maximales

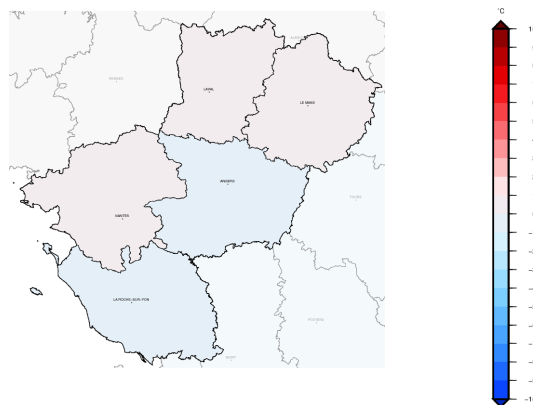


Ce mois de janvier commence dans une grande douceur avec des températures hors normes pour la saison, et mis à part un court épisode de froid sur les journées des 5 et 6 cette douceur se prolonge jusqu'au 11. Du 12 au 27, l'hiver pose ses valises sur l'ensemble des départements ligériens et les températures passent même régulièrement en-dessous des normales. A partir du 28 la douceur refait progressivement son retour, et s'affirme sur les tous derniers jours du mois.

Les températures les plus basses sont enregistrées sur les journées des 6, 15, et 22, le mercure descend jusqu'à  $-4^{\circ}\text{C}$  à Marcé (49) le 6,  $-5,8^{\circ}\text{C}$  le 15 à Antigny (85), et  $-3,7^{\circ}\text{C}$  à Guéméné-Penfao (44) le 22.

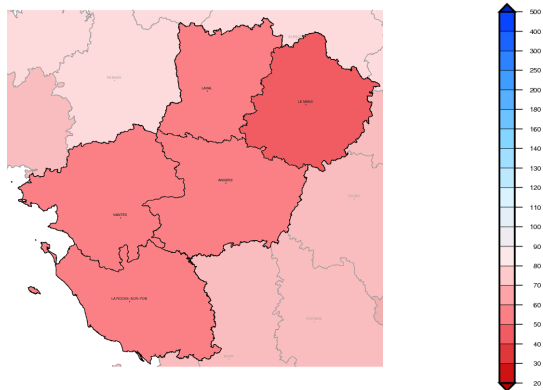
Les températures affichent leurs plus hautes valeurs le 1er, les thermomètres dépassent alors les  $17^{\circ}\text{C}$  sur plusieurs postes de Loire Atlantique et du Maine-et-Loire. La température maximale régionale est alors atteinte à Vihiers (49) avec  $17,8^{\circ}\text{C}$ . De nombreux records absolus de températures maximales sont battus le 1er comme par exemple à Martigné-Briand (49), Le Horps (53), St-Même-le-Tenu (44).

Écart à la moyenne de référence 1981-2010 de l'indicateur thermique moyen mensuel



# Précipitations

Rapport à la moyenne de référence 1981-2010 des cumuls mensuels de précipitations agrégées



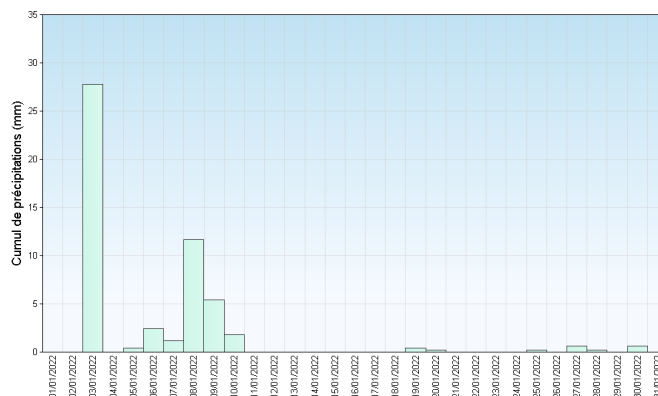
Sur ce mois de janvier on retrouve un déficit pluviométrique important sur l'ensemble des postes des Pays-de-la-Loire. Les jours pluvieux (cumul quotidien  $> 1\text{ mm}$ ) sont peu nombreux, généralement proches de 13 ils avoisinent le plus souvent 6 à 7 jours seulement cette année. Les conditions anticycloniques prédominent et ne laissent que peu de place aux perturbations atlantiques porteuses de précipitations. L'essentiel des pluies est recueilli sur la première décade du mois et en seulement 3 journées : lors des passages perturbés des 3, 8 et 9.

Les déficits pluviométriques mensuels s'échelonnent

entre 20 % à Rocheservière (85) et 68 % à Grez-en-Bouère (53) !

Si ce mois de janvier 2022 est peu arrosé, nous sommes tout de même loin des records établis en 1992, où moins de 10 mm étaient relevés sur la plupart des points de mesures ligériens !

Cumul quotidien de précipitations à la station de : Nantes



Retrouvez les relevés des stations de votre région sur <http://www.meteofrance.com/climat/france/NOM DE LA REGION>

## Vent

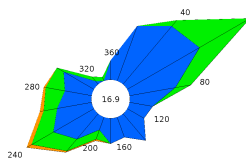
Deux secteurs s'imposent sur ce mois de janvier : les vents d'est à nord-est et ceux d'ouest à sud-ouest. Ces deux directions dominantes correspondent aux vents qui accompagnent les différents épisodes perturbés de la première décennie, et d'autre part ceux qui sont liés à la présence de l'anticyclone des Açores sur l'Europe de l'ouest durant la majeure partie des deux dernières décennies.

Le 8, lors du passage d'une onde active sur la région de très fortes rafales d'ouest sont enregistrées le long de la façade Atlantique mais aussi sur l'intérieur des Pays-de-la-Loire. On relève ainsi : 111 km/h à Grues (85), 102 km/h à St-Même-le-Tenu (44), 119 km/h

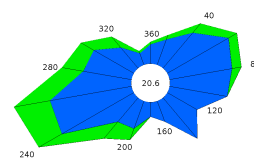
à Ernée (53) et 107 km/h à Luché-Pringé (72). Le vent de nord-est a soufflé moins fort, mais la bise bien établie du 20 au 24 accentue grandement la sensation froide déjà bien présente sur cette période, avec des pointes dépassant les 40 km/h sur toute la région, et approchant même les 60 km/h le 23 sur Pouzauges (85).

### Roses des vents

Station de Nantes



Station de Angers



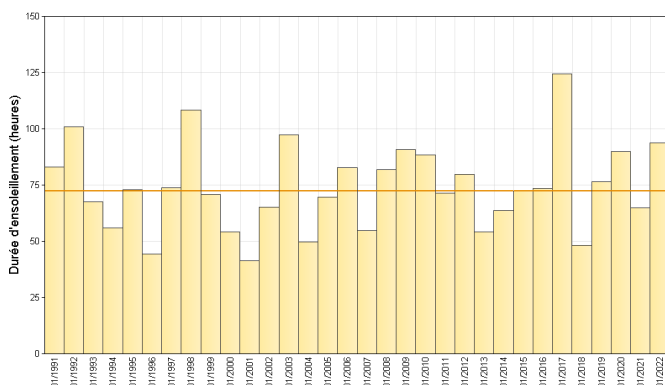
## Ensoleillement

La situation de blocage anticyclonique que nous avons connu en janvier, a favorisé les grisailles tenaces en piégeant l'humidité dans les basses couches de l'atmosphère. Le nombre de journées sans soleil est bien plus important qu'à l'accoutumée surtout sur Laval, Beaucozéz (49) et Le Mans. On y dénombre respectivement 13, 15 et 14 jours à ensoleillement nul pour une normale d'environ 10 à 11 journées ! Le littoral est moins affecté avec 10 jours sur Nantes et seulement 7 jours à La Roche-sur-Yon.

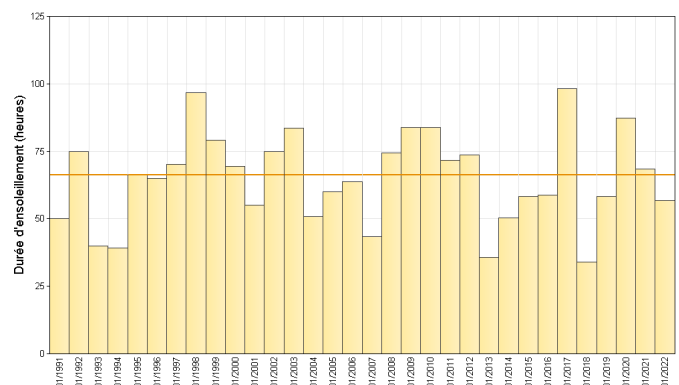
Les durées d'ensoleillement régionales sont déficitaires et sont inférieures d'une douzaine d'heures par rapport aux moyennes, seule la Vendée tire son épingle du jeu en présentant un bilan excédentaire avec près de 30 % de soleil en plus. La différence est notable entre les tout juste 50 heures relevées à Laval et les 107 heures enregistrées sur la côte de Lumière à Château d'Olonne (85).

### Cumul mensuel d'ensoleillement pour les mois de janvier depuis 1991

Station de La Roche sur Yon



Station de Le Mans



Retrouvez les relevés des stations de votre région sur <http://www.meteofrance.com/climat/france/NOM DE LA REGION>

## ÉVÈNEMENTS

### **Neige industrielle sur Cholet**

Un phénomène relativement rare s'est produit sur Cholet le 15 janvier : de la neige d'origine industrielle a été observée.

Ce samedi, les conditions anticycloniques sont bien installées sur la région, le temps est gris, brumeux, le vent est variable et faible et les températures de fin de nuit sont inférieures à  $-4^{\circ}\text{C}$  sur le Choletais. Toutes les conditions sont réunies pour que se forme cette neige industrielle, soit un temps calme, humide et très froid auquel s'ajoute la présence de poussières liées à la pollution générée par les industries. Ces

fines particules de pollution présentes dans l'air vont permettre à la vapeur d'eau de se fixer sur celle-ci, et de se condenser en fines gouttelettes. En raison des températures bien négatives, ces gouttelettes se transforment en cristaux de glace et retombent sous la forme de petits flocons recouvrant la ville d'un fin manteau blanc.



**Cholet Place Travot sous la neige**

## En chiffres:

<b>TEMPÉRATURES MENSUELLES</b>	Moyenne des T MINI	Écart à la normale des T MINI	T MINI absolue du mois	Moyenne des T MAXI	Écart à la normale des T MAXI	T MAXI absolue du mois
<b>Nantes</b>	3.3°C	0.2°C	-2.4°C 22/01	8.4°C	-0.6°C	16.1°C 1/01
<b>St - Nazaire</b>	3.9°C	0.5°C	-2.0°C 25/01	8.6°C	-0.7°C	15.9°C 1/01
<b>Angers</b>	3.0°C	0.2°C	-2.4°C 15/01	7.7°C	-0.6°C	15.6°C 1/01
<b>Laval</b>	2.9°C	0.9°C	-2.5°C 25/01	7.4°C	-0.3°C	13.9°C 2/01
<b>Le Mans</b>	2.8°C	0.7°C	-2.6°C 15/01	7.7°C	-0.2°C	15.0°C 1/01
<b>La Roche sur Yon</b>	2.2°C	-0.3°C	-5.6°C 25/01	8.0°C	-0.5°C	14.3°C 2/01

T MINI : TEMPÉRATURES MINIMALES

T MAXI : TEMPÉRATURES MAXIMALES

<b>PRÉCIPITATIONS MENSUELLES</b>	Cumul	Rapport à la normale des précipitations	Nombre de jours de précipitations	Ecart à la normale du nombre de jours avec précipitations	Maximum de précipitation en 24h
<b>Nantes</b>	52.9 mm	61 %	6	-6.3	27.8 mm
<b>St - Nazaire</b>	47.1 mm	58 %	6	-6.0	23.4 mm
<b>Angers</b>	38.3 mm	55 %	4	-7.6	17.1 mm
<b>Laval</b>	45.9 mm	59 %	4	-8.8	24.8 mm
<b>Le Mans</b>	32.6 mm	49 %	5	-6.2	16.7 mm
<b>La Roche sur Yon</b>	52.5 mm	51 %	8	-4.5	21.4 mm

<b>VENT MENSUEL</b>	Vent maxi	Date du vent maxi	Nombre de jours de vent fort	Ecart à la normale du nombre de jours de vent fort
<b>Nantes</b>	89 km/h	8/01	3	-3.55
<b>St - Nazaire</b>	100 km/h	8/01	6	-2.10
<b>Angers</b>	73 km/h	8/01	1	-4.05
<b>Le Mans</b>	80 km/h	8/01	2	-2.40
<b>La Roche sur Yon</b>	80 km/h	8/01	3	-3.79

NORMALES UTILISÉES POUR LES TEMPÉRATURES ET LES PRÉCIPITATIONS : MOYENNES SUR LA PÉRIODE 1981-2010

NORMALES UTILISÉES POUR LE VENT : MOYENNES SUR LA PÉRIODE 1991-2010

VENT FORT >= 16 M/S (ENVIRON 60 KM/H)

Retrouvez les relevés des stations de votre région sur <http://www.meteofrance.com/climat/france/NOM DE LA REGION>