

RÉDIGÉ LE 25/12/2022 À PARTIR DES DONNÉES DISPONIBLES LE 24/12/2022

Pays de la Loire NOVEMBRE 2022

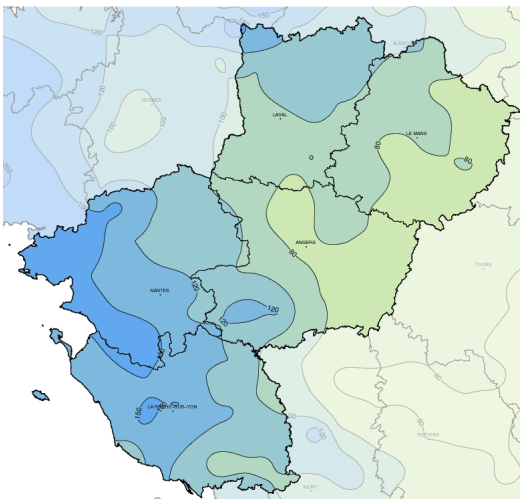
Pluvieux, très doux et bien ensoleillé

Sur les premiers jours du mois, les passages pluvieux et souvent venteux sont fréquents, ils se déroulent dans une grande douceur. Du 10 au 13, les conditions anticycloniques s'imposent et un temps sec et bien ensoleillé

se met en place après la dissipation des quelques grisailles matinales locales. Les températures déjà bien au-dessus des moyennes atteignent des niveaux hors normes les 12 et 13. Les thermomètres dépassent alors

régulièrement dans l'après-midi les 20 °C et approchent par endroits les 22°C. Du 14 au 17, les perturbations se succèdent apportant sur l'ensemble de la région des pluies conséquentes. Durant les journées des 15 et 16, les

Cumul mensuel de précipitations



précipitations donnent quotidiennement plus de 15 mm dans la plupart des pluviomètres. Du 18 au 20, le temps se calme provisoirement et le soleil se fait plus présent. Les températures jusqu'à là très douces perdent quelques degrés mais demeurent tout de même au-dessus des normales. Après une nuit bien dégagée quelques petites gelées sont relevées très localement en début de matinée du 19. Du 21 au 28, les perturbations océaniques défilent entrecoupées par des régimes de traînes souvent actives. En toute fin de mois la pression atmosphérique repart à la hausse, le temps se met au sec et les températures retrouvent des niveaux de saison.

Fait marquant

Enfin le retour des pluies

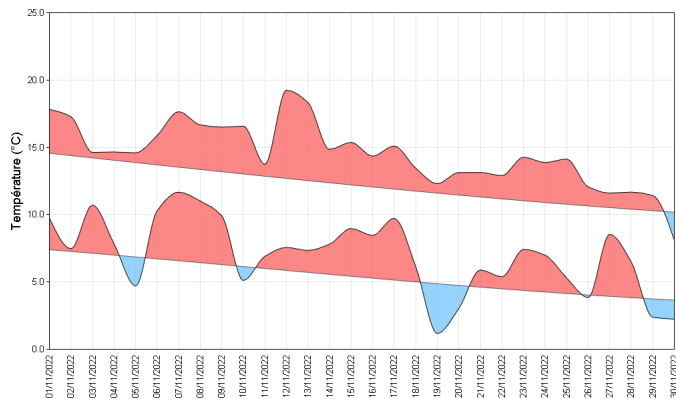
Cette année 2022 restera quoiqu'il arrive dans les annales de la météorologie ligérienne pour son caractère anormalement sec. Cette sécheresse due aux longues périodes de conditions anticycloniques qui ont prévalu dès la fin d'année 2021 jusqu'à octobre dernier, a engendré des déficits pluviométriques importants et durables. Depuis novembre 2021, les mois trop secs se succèdent quasiment sans discontinuité : sur ces 12 derniers mois on dénombre

jusqu'à 10 à 11 mois de manque d'eau comme sur Beaucozè, Nantes, Fontenay-le-Comte, Le Mans, la Roche-sur-Yon... Après une année d'un manque criant d'eau, les conditions dépressionnaires ont fait leur retour sur ce mois de novembre avec le passage de fréquentes perturbations actives. Les précipitations conséquentes recueillies lors de ces passages pluvieux, ont mis fin sur de nombreux points de mesure à une longue série de cumuls pluviomé-

triques mensuels déficitaires. Sans atteindre des records, les quantités de pluies recueillies dépassent régulièrement les 100 mmet grimpent par endroits à plus de 150 mm. Même s'il est beaucoup trop tôt pour oublier la sécheresse, la situation s'est améliorée assez sensiblement sur notre région. Il faut espérer que d'autres séquences perturbées actives viennent rythmer la prochaine saison hivernale.

Températures

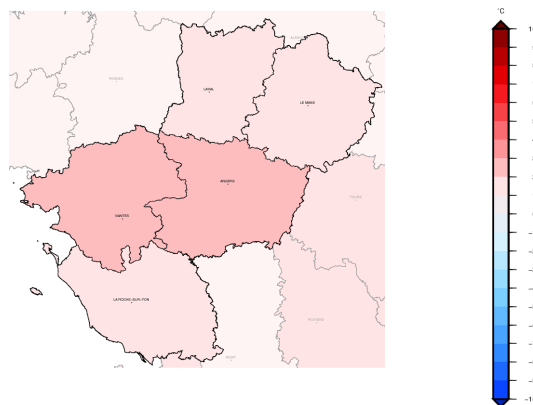
Indicateurs quotidiens des températures minimales et maximales



C'est à nouveau une grande douceur qui caractérise ce mois de novembre. Les températures sont au-dessus des normales tant pour les minimales que pour les maximales et les écarts sont significatifs, ils s'échelonnent entre +2 et +3 degrés ! Jusqu'au 17, les thermomètres affichent des valeurs anormalement élevées avec des minimales régulièrement supérieures à 10° C et des maximales bien au-dessus des 15° C. A partir du 18, les températures sont en baisse progressive et se rapprochent doucement des moyennes, elles ne retrouvent un niveau plus conforme à la normale que sur les 2 derniers jours du mois. Les gelées sont donc rares et sur de nombreux thermomètres ligériens aucune

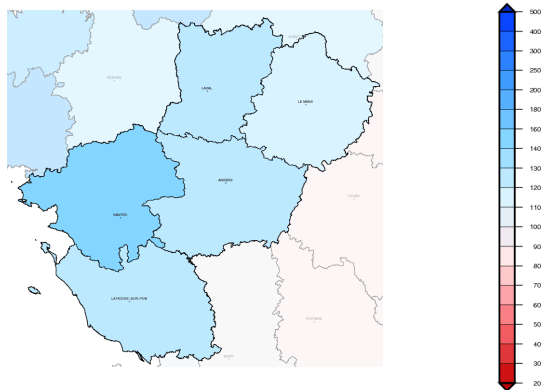
température négative n'est relevée ! Les températures les plus froides sont relevées sur les journées des 19, 29 et 30 du mois. La température la plus basse est enregistrée le 19 à Montourtier (53) avec -1,2° C. En ce qui concerne les maximales, les températures les plus élevées sont partout observées les 12 et 13 avec jusqu'à 22,8°C sur St-Georges-des-Gardes (49) le 13.

Écart à la moyenne de référence 1991-2020 de l'indicateur thermique moyen mensuel



Précipitations

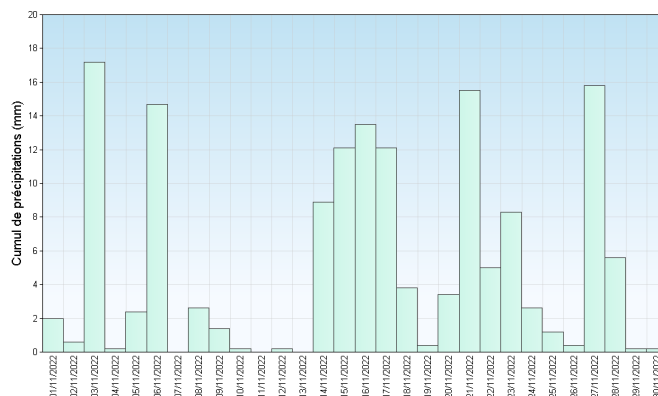
Rapport à la moyenne de référence 1991-2020 des cumuls mensuels de précipitations agrégées



Novembre est habituellement un mois bien pluvieux, et ce fut le cas sur cette année 2022. Si quelques rares postes présentent un déficit de quelques millimètres, partout ailleurs les cumuls relevés sont excédentaires et bien souvent très excédentaires ! Ces précipitations conséquentes proviennent du passage de nombreuses perturbations atlantiques la plupart du temps suivies de traînes actives. Les journées pluvieuses sont plus nombreuses qu'à l'accoutumée, et la normale, d'habitude proche d'une douzaine de jours, atteint régulièrement durant ce mois de novembre 18 à 20 jours.

On observe par endroits jusqu'à 7 journées très pluvieuses (cumul quotidien supérieur à 10 mm) : les 3, 6, 15, 16, 17, 21, et 27. Le poste le moins arrosé est Thorée-les-Pins (72) avec tout juste 65 mm, le plus arrosé se situe à Herbignac (44) avec plus de 194 mm !

Cumul quotidien de précipitations à la station de : La Roche sur Yon



Retrouvez les relevés des stations de votre région sur <http://www.meteofrance.com/climat/relevés/france>

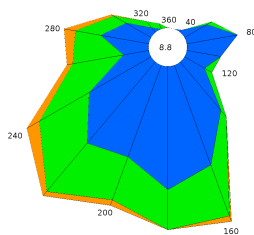
Vent

Durant ce mois de novembre ce sont les vents de sud à sud-ouest qui prédominent, les autres directions sont très peu représentées.

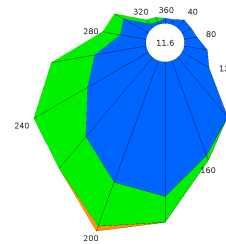
Les vents les plus forts sont enregistrés le 16 lors du passage d'une perturbation pluvio-orageuse. De très fortes rafales de sud à sud-ouest sont alors relevées en bordure littorale avec 106 km/h à Saint-Nazaire (44) et jusqu'à 134 km/h sur l'Île d'Yeu, mais aussi dans une moindre mesure sur l'intérieur des terres, où les vitesses de vents maximales atteignent 90 km/h à la Mothe-Achard (85) et Cholet (49), et avoisinent les 80 km/h sur plusieurs points de mesure du Maine.

Roses des vents

Station de Nantes



Station de Angers



Ensoleillement

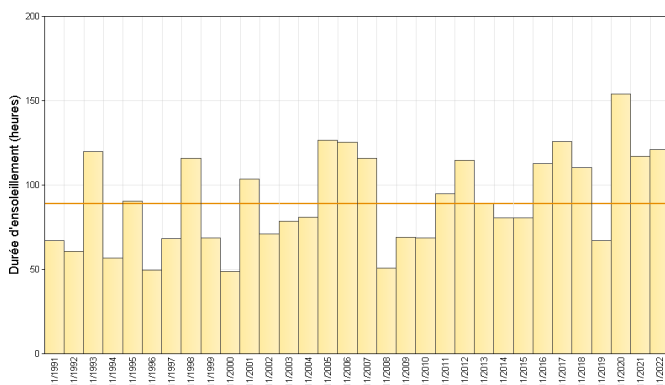
Novembre 2022 est un mois très ensoleillé. Sur tous les héliographes ligériens les durées d'insolation apparaissent largement excédentaires par rapport à la normale (le soleil a ainsi brillé de 30 à 40% de plus qu'à l'accoutumée) et ce sur les 3 décades du mois. La façade atlantique est favorisée avec un peu plus de 120 heures de soleil sur La Roche sur Yon, Château d'Olonne (85) et Nantes. L'insolation est juste un peu moins importante sur l'intérieur des Pays-de-la-Loire avec près de 117 heures sur Laval et Beaucouzé,

et 112 heures sur le Mans.

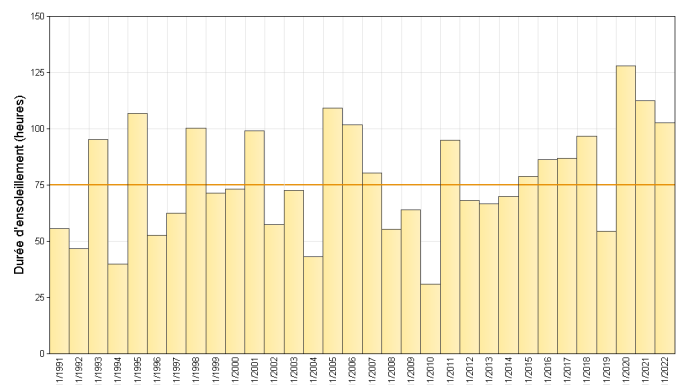
L'insolation de ce mois de novembre se retrouve dans le top 5 des mois de novembre les plus ensoleillés depuis 1991.

Cumul mensuel d ensoleillement pour les mois de novembre depuis 1991

Station de La Roche sur Yon



Station de Le Mans



Retrouvez les relevés des stations de votre région sur <http://www.meteofrance.com/climat/relevés/france>

ÉVÈNEMENTS

Encore un mois à la douceur hors norme

Du côté de la douceur, l'année 2022 a déjà battu un grand nombre de records. Au printemps, le mois de mai a été par exemple le mois de mai le plus chaud jamais enregistré sur plusieurs stations de la région comme La Roche-sur-Yon, Laval et Le Mans. Cet été a quant à lui connu de nombreuses vagues de chaleur, et un nombre inédit de jours à températures très élevées (températures supérieures à 35° C). Celui-ci habituellement proche de 2, a localement atteint 14 notamment en Vendée sur les postes de Ste-Gemme-la-Plaine

et Palluau, et culminé à 15 sur Saint-Philbert-de-Grand-Lieu en Loire Atlantique. Cet automne, le mois d'octobre a été le plus chaud jamais observé sur les Pays-de-la-Loire sur la plupart des points de mesure. Cette série d'événements hors norme se prolonge donc avec un mois de novembre qui, sur de nombreux postes se retrouvent parmi les mois les plus chauds enregistrés depuis le début des mesures. En ce qui concerne les températures moyennes, l'écart à la normale s'approche des +2° C sur la plupart des stations ! L'hypothèse d'une année 2022 atteignant des records de

températures se concrétise donc un peu plus.

En chiffres:

TEMPÉRATURES MENSUELLES	Moyenne des T MINI	Écart à la normale des T MINI	T MINI absolue du mois	Moyenne des T MAXI	Écart à la normale des T MAXI	T MAXI absolue du mois
Nantes	7.6°C	1.7°C	0.3°C 19/11	15.3°C	2.4°C	20.7°C 13/11
St - Nazaire	8.7°C	2.6°C	2.6°C 29/11	15.4°C	2.3°C	20.0°C 13/11
Angers	7.9°C	2.0°C	2.3°C 19/11	14.9°C	2.6°C	18.8°C 1/11
Laval	7.1°C	1.7°C	2.8°C 30/11	13.5°C	1.9°C	17.4°C 12/11
Le Mans	6.6°C	1.4°C	0.5°C 30/11	14.3°C	2.4°C	19.9°C 12/11
La Roche sur Yon	7.6°C	1.7°C	1.2°C 29/11	14.8°C	2.3°C	20.0°C 13/11

T MINI : TEMPÉRATURES MINIMALES

T MAXI : TEMPÉRATURES MAXIMALES

PRÉCIPITATIONS MENSUELLES	Cumul	Rapport à la normale des précipitations	Nombre de jours de précipitations	Ecart à la normale du nombre de jours avec précipitations	Maximum de précipitation en 24h
Nantes	138.2 mm	147 %	18	5.0	24.0 mm
St - Nazaire	152.1 mm	159 %	19	6.2	20.3 mm
Angers	76.4 mm	105 %	17	5.1	12.3 mm
Laval	93.1 mm	123 %	14	2.3	17.1 mm
Le Mans	79.2 mm	118 %	12	0.7	18.3 mm
La Roche sur Yon	150.5 mm	139 %	19	5.7	17.2 mm

VENT MENSUEL	Vent maxi	Date du vent maxi	Nombre de jours de vent fort	Ecart à la normale du nombre de jours de vent fort
Nantes	76 km/h	16/11	9	5.20
St - Nazaire	106 km/h	16/11	13	6.57
Angers	84 km/h	16/11	7	4.33
Le Mans	71 km/h	16/11	4	2.03
La Roche sur Yon	80 km/h	16/11	8	3.37

NORMALES UTILISÉES POUR LES TEMPÉRATURES ET LES PRÉCIPITATIONS : MOYENNES SUR LA PÉRIODE 1991-2020

NORMALES UTILISÉES POUR LE VENT : MOYENNES SUR LA PÉRIODE 1991-2020

VENT FORT >= 16 M/S (ENVIRON 60 KM/H)

Retrouvez les relevés des stations de votre région sur <http://www.meteofrance.com/climat/relevés/france>