

RÉDIGÉ LE 01/02/2023 À PARTIR DES DONNEES DISPONIBLES LE 31/01/2023

Pays de la Loire DÉCEMBRE 2022

UN MOIS EN DEUX TEMPS

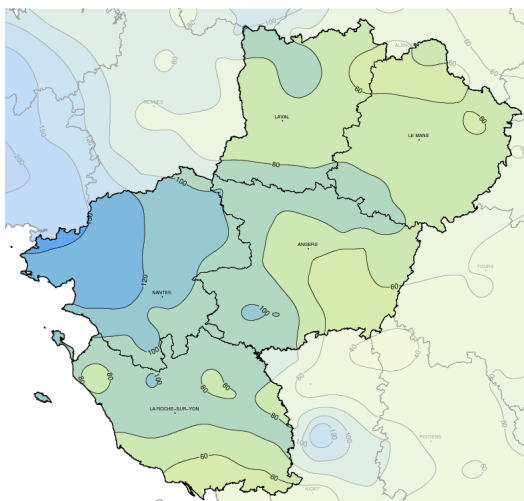
Du 1er au 18, la région connaît une période relativement froide pour cette période de l'année. Les gelées sont fréquentes et les températures de l'après-midi peinent à s'élever. Les précipitations ne sont pas totalement absentes

mais elles restent faibles et peu fréquentes.

Changement total des conditions en journée du 18, avec l'arrivée d'une perturbation pluvieuse qui va être la première d'une longue

série. Elle chasse du même coup l'air froid qui était présent depuis le début du mois, et l'année se finit dans la douceur, qui atteint des niveaux remarquables les derniers jours.

Cumul mensuel de précipitations



Fait marquant

UNE ANNEE 2022 RECORD

Les 18 premiers jours froids de début décembre n'auront rien changé. Si on considère la température moyenne, cette année devient la plus chaude jamais enregistrée depuis le début des relevés pour l'ensemble des stations, devançant...2020

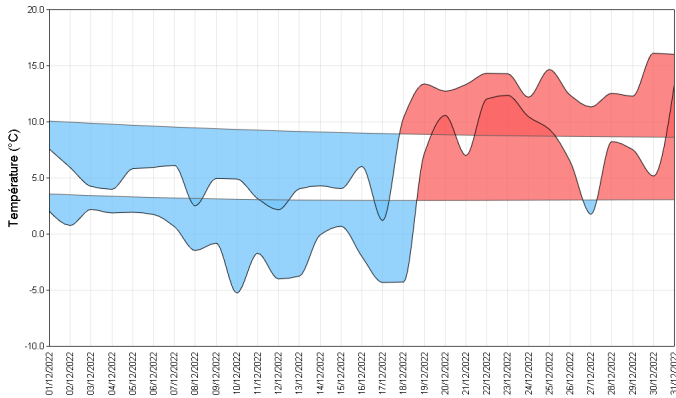
Un élément est encore plus inquiétant. Dans les 7 années les plus douces, on retrouve, en plus de 2020 et 2022, 2018 et 2019. Il ne manque finalement que 2021, marquée par un été particulièrement

frais.

Un autre record annuel est souvent tombé. Celui de la durée d'ensoleillement. 2022 bat 2020 au Mans et à Angers, et à Nantes il ne s'en est fallu que de 20 minutes pour qu'il soit là aussi battu.

Températures

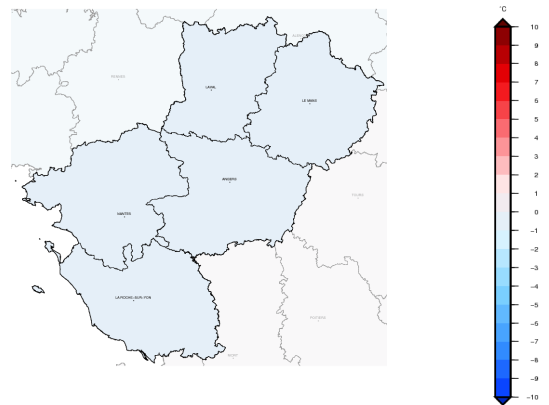
Indicateurs quotidiens des températures minimales et maximales



Du 1er au 18 les températures minimales sont froides. Hormis la côte et les îles, le nombre de jours de gelées sous abri est compris entre 8 et 15 pour les postes d'Evron et de Courcité en Mayenne ainsi qu'à St-Corneille et à La Fresnaye-sur-Chédouet en Sarthe. Changement radical à partir du 19, les minimales étant même parfois supérieures à la normale des maximales. Et le 31, beaucoup de postes battent le record absolu de douceur pour une température minimale en décembre. Comme à Nantes où il fait 14,3 °C, le précédent record datant du 21/12/89 avec 13,8 °C. Au final, la moyenne des minimales se place un peu au-dessus ou un peu en-dessous de la normale selon les secteurs.

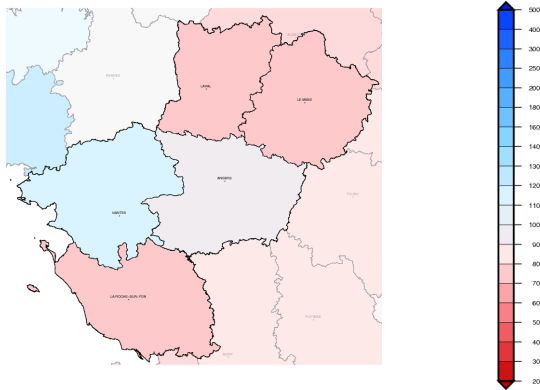
Pour les maximales, le scénario est bien évidemment à peu près le même. Jusqu'au 18 on a parfois du mal à dépasser les 6 à 8° C, puis c'est une douceur remarquable qui se met en place avec des températures qui culminent entre 15 et 18 °C les 30 et 31. Malgré tout, la moyenne sur le mois est partout inférieure à la normale. Il manque 0,1 °C à Pouzauges et sur l'île d'Yeu en Vendée, mais aussi à Cormes et Pirmil en Sarthe, et jusqu'à 1,7 °C à Herbignac(44).

Écart à la moyenne de référence 1991-2020 de l'indicateur thermique moyen mensuel



Précipitations

Rapport à la moyenne de référence 1991-2020 des cumuls mensuels de précipitations agrégées



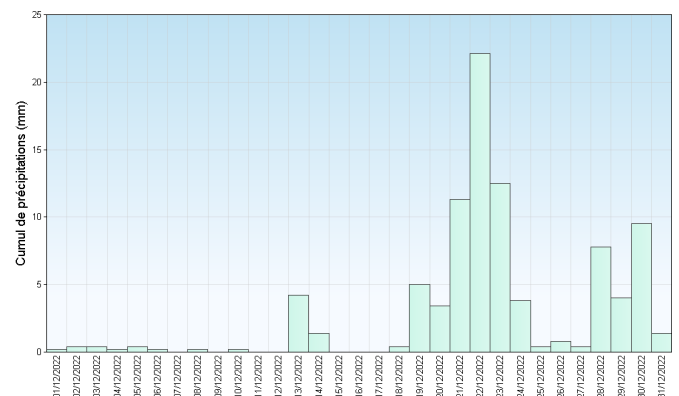
Il n'a pas beaucoup plu du 1er au 18. Une perturbation assez active sévit le 10, mais elle n'aura fait que longer le littoral vendéen. Puis on subit des passages pluvieux les 13 et 14 avec quelques flocons observés en Sarthe et en Mayenne.

A partir du 18, et jusqu'en fin d'année, c'est le défilé des zones pluvieuses. C'est le nord-ouest de la Loire-Atlantique qui aura été le plus arrosé avec 153,5 mm à Herbignac et 145,6 mm à Guéméné-Penfao, en bordure de la Bretagne, particulièrement touchée par de fortes pluies au cours de cette même période. Et les valeurs les plus faibles se trouvent

bien sûr à l'opposé du flux perturbé le plus actif, soit du sud de la Vendée à l'est du Maine-et-Loire et de la Sarthe, ainsi qu'au nord de ce dernier département. On a relevé 47,2mm à Grues(85), 49 mm à Montreuil-Bellay(49) et 50,6 mm à St-Germain(72).

Au final la plupart des postes affichent un déficit. Le maximum est de 51% à Courcité(53) et Grues(85). Seuls quelques uns tirent leur épingle du jeu avec un excédent, parfois intéressant : 40% à Herbignac (44), 38% à Guéméné(44), mais souvent limité, avec 11% à Marcé(49) et 12% à Villaines-sous-Malicorne (72).

Cumul quotidien de précipitations à la station de : La Roche sur Yon



Retrouvez les relevés des stations de votre région sur <http://www.meteofrance.com/climat/relevés/france>

Vent

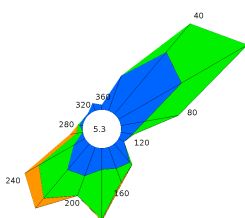
Les vents ont soufflé de deux directions. Du 1er au 17 ils ont très majoritairement soufflé du nord-est. Puis ce sont des vents de sud à sud-ouest qui ont sévi jusqu'en fin de mois.

On a observé des rafales assez soutenues du 21 au 23 avec jusqu'à 73 km/h à La Roche-sur-Yon et 71 km/h à St-Nazaire.

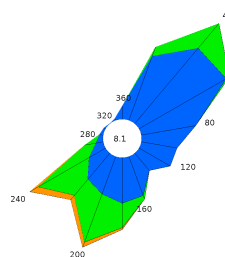
Puis le vent a de nouveau été sensible les 30 et 31 avec jusqu'à 86 km/h à La Roche-sur-Yon, 82 km/h à St-Nazaire, 77 km/h à Nantes et 76 km/h à Laval.

Roses des vents

Station de Nantes



Station de Angers



Ensoleillement

Du 1er au 6 le soleil est le plus souvent absent, puis il brille plus généreusement du 7 au 17 avant de s'absenter presque totalement du 18 au 25. Il revient jusqu'au 29 mais nous finissons l'année sans lui.

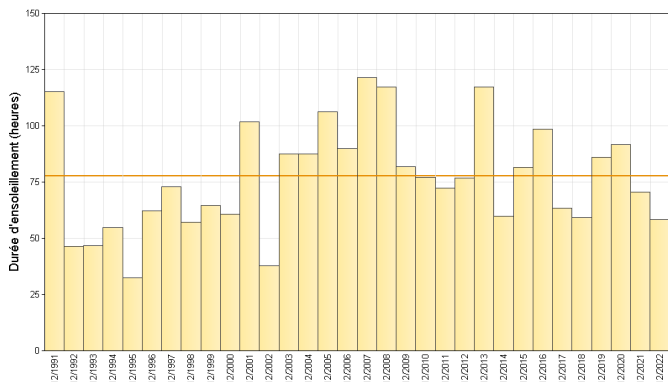
Au final, dans les terres les cumuls mensuels sont assez proches. De Nantes à Angers et de la Roche-sur-Yon au Mans on a relevé de 56h à 59h. L'exception est pour Laval où il a brillé durant 66h. Sur le littoral on atteint même jusqu'à 83h au Château

d'Olonne.

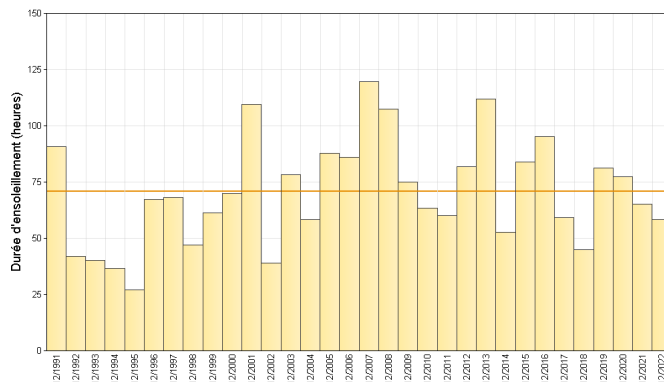
Toute la région subit un déficit au regard de la normale. Il n'est que de 9% à Laval mais à Nantes il culmine à 25%.

Cumul mensuel d ensoleillement pour les mois de décembre depuis 1991

Station de Nantes



Station de Angers



Retrouvez les relevés des stations de votre région sur <http://www.meteofrance.com/climat/relevés/france>

ÉVÈNEMENTS

BILAN 2022

Pluviométrie : Il a bien plu dans le nord-ouest de la région en novembre et décembre, mais pas ailleurs, ce qui fait que 2022 se place pour bon nombre de postes comme l'avant-dernière année la plus sèche. Au final, le cumul annuel va de 834 mm à Herbignac (44) (merci aux 348 mm tombés lors des deux derniers mois) où le déficit n'est que de 6% par rapport à la normale. A St Mathurin-sur-Loire (49) il n'est tombé que 419 mm (déficit de 36%). Le déficit le plus important est à Ste-Gemme-la-Plaine (85) avec 45%.

Températures : 2022 est l'année la plus chaude jamais enregistrée depuis le début des relevés, devant 2020. Et ce qui est frappant c'est que 5 des 6 dernières années se placent dans les 6 premières places. Seul 2021 fait exception. Les épisodes de canicule ont été nombreux. On notera en particulier les journées du 18 juin et du 18 juillet avec les 40°C fréquemment dépassés. La palme est pour Beaulieu-sur-Layon (49) avec 42,7°C.

Ensoleillement

Exceptionnelle année sur l'ensemble de la région avec un large excédent qui va de 17 à 19% selon les postes.

Le soleil a brillé 2101h à Laval. On dépasse le précédent record de 2020. C'est 2111h au Mans où on devance le record de 2003. A Angers on atteint 2187h, là aussi devant 2003. 2214 h de soleil à Nantes. Cette année se place au second rang derrière 2020, mais pour seulement 20 minutes ! Et enfin on a eu 2252h à La Roche-sur-Yon. On est devant l'ancien record qui datait de 2021.

En chiffres:

TEMPÉRATURES MENSUELLES	Moyenne des T MINI	Écart à la normale des T MINI	T MINI absolue du mois	Moyenne des T MAXI	Écart à la normale des T MAXI	T MAXI absolue du mois
Nantes	3.7°C	0.0°C	-6.1°C 10/12	9.0°C	-0.8°C	17.1°C 30/12
St - Nazaire	3.4°C	-0.6°C	-6.8°C 10/12	8.7°C	-1.5°C	16.4°C 31/12
Angers	3.6°C	0.1°C	-5.0°C 12/12	8.6°C	-0.6°C	16.5°C 30/12
Laval	2.7°C	-0.3°C	-4.9°C 18/12	7.9°C	-0.7°C	16.7°C 31/12
Le Mans	3.2°C	0.3°C	-6.1°C 10/12	8.3°C	-0.5°C	16.2°C 30/12
La Roche sur Yon	3.3°C	-0.3°C	-4.7°C 10/12	9.3°C	-0.2°C	16.4°C 31/12

T MINI : TEMPÉRATURES MINIMALES

T MAXI : TEMPÉRATURES MAXIMALES

PRÉCIPITATIONS MENSUELLES	Cumul	Rapport à la normale des précipitations	Nombre de jours de précipitations	Ecart à la normale du nombre de jours avec précipitations	Maximum de précipitation en 24h
Nantes	94.0 mm	93 %	15	1.5	21.7 mm
St - Nazaire	127.1 mm	131 %	14	1.0	29.0 mm
Angers	74.1 mm	99 %	13	1.3	16.1 mm
Laval	74.9 mm	86 %	11	-1.6	12.9 mm
Le Mans	66.5 mm	89 %	11	-0.6	9.5 mm
La Roche sur Yon	90.6 mm	88 %	12	-1.2	22.1 mm

VENT MENSUEL	Vent maxi	Date du vent maxi	Nombre de jours de vent fort	Ecart à la normale du nombre de jours de vent fort
Nantes	77 km/h	30/12	6	-0.30
St - Nazaire	82 km/h	30/12	8	-0.90
Angers	66 km/h	21/12	6	1.20
Le Mans	64 km/h	30/12	3	-0.72
La Roche sur Yon	86 km/h	30/12	6	-0.20

NORMALES UTILISÉES POUR LES TEMPÉRATURES ET LES PRÉCIPITATIONS : MOYENNES SUR LA PÉRIODE 1991-2020

NORMALES UTILISÉES POUR LE VENT : MOYENNES SUR LA PÉRIODE 1991-2020

VENT FORT >= 16 M/S (ENVIRON 60 KM/H)

Retrouvez les relevés des stations de votre région sur <http://www.meteofrance.com/climat/relevés/france>