

## Pays de la Loire MARS 2022

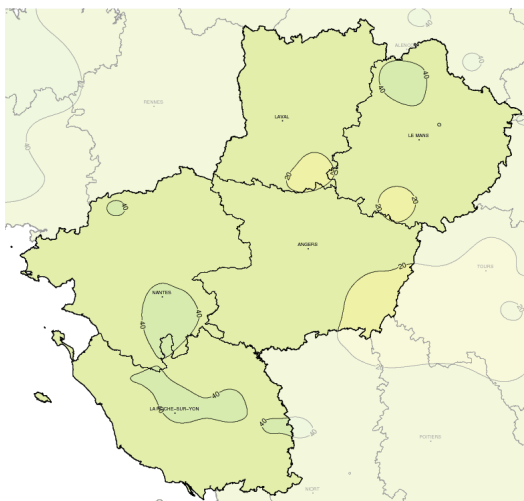
### Trop sec, très doux et bien ensoleillé

Les mois se suivent et se ressemblent, on retrouve à nouveau sur ce mois de mars un déficit pluviométrique marqué et des températures bien supérieures aux moyennes habituelles. Les premiers jours de mars commencent

sous les nuages et un vent de dominante sud. Les pluies sont rares mais le 3, une perturbation peu active apporte tout de même 5 à 10 mm sur la région. Du 5 au 8, les conditions anticycloniques s'imposent, et c'est durant cette

courte période que l'on enregistre quelques unes des rares gelées du mois. Du 10 au 13, dans une atmosphère douce les perturbations se succèdent et apportent l'essentiel des pluies du mois. Du 14 au 27, un temps sec, très doux et bien

#### Cumul mensuel de précipitations



ensoleillé prédomine sur tous les départements des Pays-de-la-Loire. A noter durant cette période le remarquable épisode de remontées de sable saharien qui a bien teinté d'orange notre région. Le 20, grand soleil et températures très douces sont au rendez-vous pour l'arrivée du printemps. Ce temps sec et très ensoleillé se prolonge jusqu'au 28, les températures de l'après-midi dépassent alors régulièrement 22 °C. Les passages nuageux sont de retour sur les tous derniers jours de mars, ils s'accompagnent d'une baisse des températures et d'averses localement orageuses le 29.

## Fait marquant

### Un début d'année trop peu pluvieux

Sur ce mois de mars, quasiment tous les postes ligériens présentent un bilan pluviométrique déficitaire. L'exception se trouve en Sarthe sur la station de Saint-Germain où les averses orageuses du 29 avec plus de 31 mm enregistrés sur cette seule journée, ont permis d'afficher le seul bilan positif de la région. Tous les autres points de mesure présentent un bilan pluviométrique déficitaire, le manque d'eau de ce mois de mars vient s'ajouter à ceux déjà

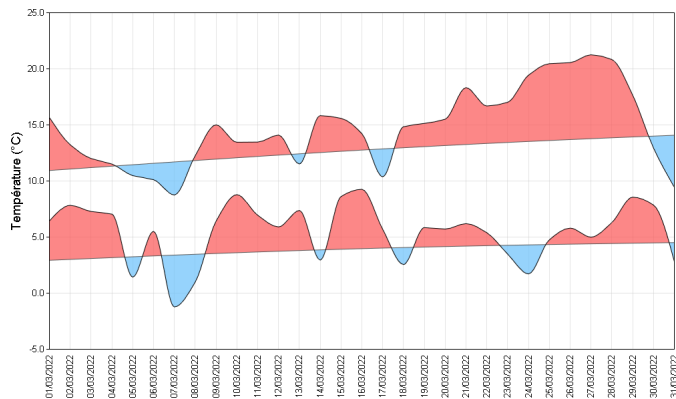
conséquents de janvier et de février.

Ce premier trimestre 2022 figure parmi les plus secs jamais enregistrés depuis l'ouverture de la plupart des postes. Sur les 30 dernières années, c'est en 2022 que les 3 premiers mois de l'année ont été les moins arrosés sur les postes de Beaucozé (49) et Sablé-sur-Sarthe. Pour les autres points de mesure, seules les années 1993, 2012 et 2005 sont plus sèches.

La sécheresse de ce début d'année fait peser de réelles menaces pour la suite de ce printemps et sur l'été prochain, des précipitations importantes vont être rapidement nécessaires afin de nous éviter une prochaine saison estivale difficile.

# Températures

Indicateurs quotidiens des températures minimales et maximales



La douceur s'impose à nouveau sur ce mois de mars. Sur la région les températures affichent des excédents de 1,60 °C pour les minimales et de 2,10 °C pour les maximales !

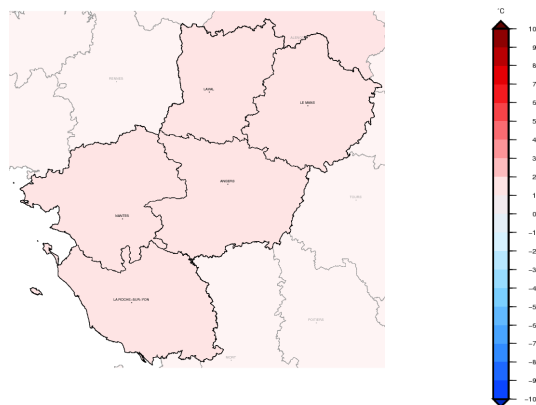
Les températures restent supérieures aux moyennes sur la majorité des jours, elles ne lui sont inférieures (et encore légèrement) que du 5 au 8, le 18, le 25 et en toute fin de mois les 30 et 31.

Peu ou pas d'épisode hivernal sur ce mois de mars, mis à part les faibles gelées locales du 8 et du 24, et le petit coup de "froid" du 7, où quelques bonnes gelées sont observées comme avec les -3,2 °C de Guéméné-Penfao (44) ou les -3,1°C de St-Florent-le-Vieil (49). Les températures minimales restent la

plupart du temps positives, aucune gelée n'est relevée sur certains points de mesure comme Nantes ou le Perrier (85) !

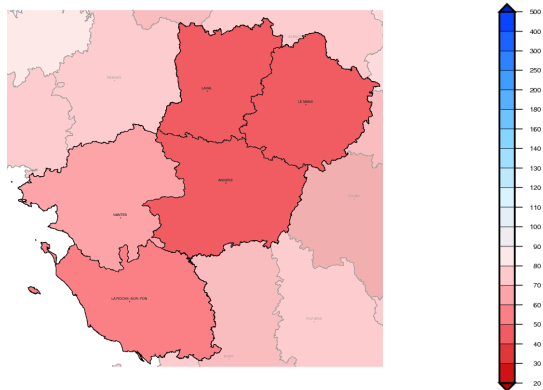
La grande douceur qui accompagne l'arrivée du printemps donne des températures maximales qui dépassent régulièrement les 22 °C, elles grimpent le 27 à plus de 23 °C sur Chantonay (85) et Saumur (49).

Écart à la moyenne de référence 1981-2010 de l'indicateur thermique moyen mensuel



# Précipitations

Rapport à la moyenne de référence 1981-2010 des cumuls mensuels de précipitations agrégées



Les quantités d'eau recueillies sont bien inférieures aux normales, et excepté le poste de St-Germain (72) le déficit concerne toute la région.

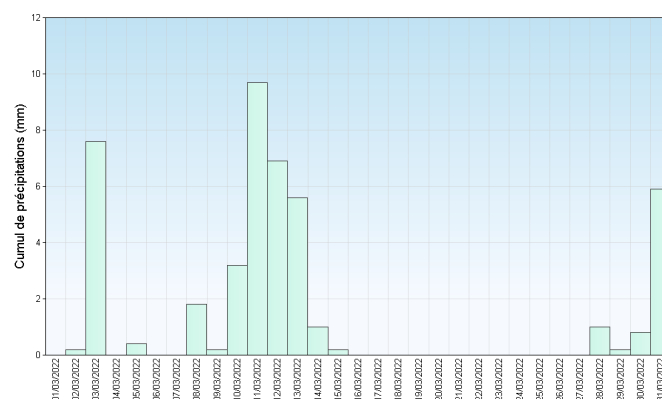
Plusieurs perturbations atlantiques touchent pourtant les Pays-de-la-Loire, mais peu actives elles ne donnent la plupart du temps que de 5 à 10 millimètres sur les épisodes les plus pluvieux. Ces 5 à 6 jours bien pluvieux (les 3, 11, 12, 13, 29 et 31) ne suffisent pas à combler le manque de précipitation.

Si la pluie n'a pas été suffisante, les jours secs ont par contre été fréquents : peu nombreux sur les 13 premiers jours, ils prédominent ensuite. En effet,

les conditions anticycloniques qui s'installent sur la région à partir 14 maintiennent un temps sec sur tous les départements jusqu'à 28 !

Si les déficits s'échelonnent de 40 à 50% sur les départements littoraux, ils atteignent souvent 50 à 60% dans l'intérieur et approchent localement les 70 % comme sur Mont-Bellay (49), Coudray (53) ou Luché-Pringé (72).

Cumul quotidien de précipitations à la station de : Nantes



Retrouvez les relevés des stations de votre région sur <http://www.meteofrance.com/climat/france/NOM DE LA REGION>

## Vent

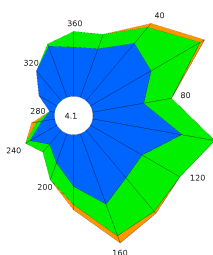
La prédominance des conditions anticycloniques durant ce mois de mars met en avant les vents de composante est sur l'ensemble des girouettes de la région. Néanmoins on relève quelques coups de vent d'ouest à sud-ouest voisins de 70 km/h lors des passages perturbés des 11 et 13 :

le 11, on relève près de 68 km/h à Beaucozé, 72 km/h à Grez-en-Bouère (53) et Noirmoutier (85).

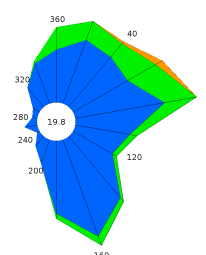
En toute fin de mois, le 31, une perturbation traverse la région, après son passage le vent bascule au nord et quelques bonnes rafales de nord à nord-est sont enregistrées : 72 km/h à Nort-sur-Erdre (44), 75 km/h au Horps (53), et 83 km/h sur l'île d'Yeu (85).

### Roses des vents

Station de Nantes



Station de Le Mans



## Ensoleillement

L'insolation présente sur tous les départements de la région un bilan largement positif.

Un peu en-dessous des normales sur les 2 premières décades du mois, le soleil fait ensuite "le plein" sur la dernière décade de mars en profitant des conditions anticycloniques qui se sont imposées.

Le nombre de jours à forte insolation (jours où la fraction d'ensoleillement est supérieure ou égale à 80 %) est bien plus important qu'à l'accoutumée, il est par exemple de 9 à Beaucozé (49) pour une

normale de 5.

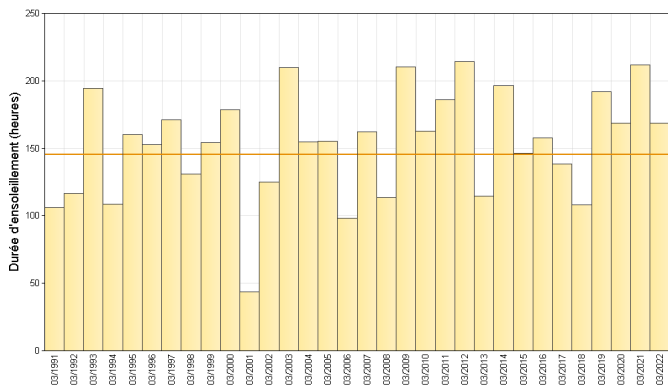
Il faut tout de même relativiser, nous restons loin des 14 à 15 jours à forts ensoleillement relevés en mars 2012 !

Le soleil qui brille habituellement 130 à 140 h en mars, dépasse ce mois-ci les 160 heures sur la plupart des héliographes ligériens.

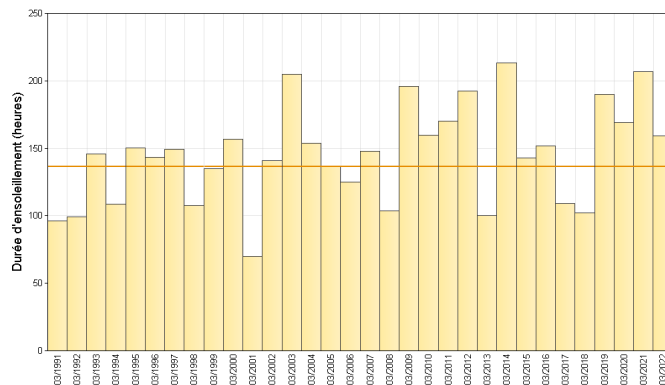
Chose peu courante, l'ensoleillement à Laval avec plus de 167 h est supérieur à celui relevé sur la Côte-de-Lumière à Château-d'Olonne (85) avec 164 h.

### Cumul mensuel d'ensoleillement pour les mois de mars depuis 1991

Station de La Roche sur Yon



Station de Angers



Retrouvez les relevés des stations de votre région sur <http://www.meteofrance.com/climat/france/NOM DE LA REGION>

## ÉVÈNEMENTS

### **Ciel ligérien orange**

En milieu de mois l'ouest de la France se retrouve sous un flux de sud-est généré par une dépression située au large du Maroc et un anticyclone bien installé sur l'est de la Méditerranée. La dépression, associée aux vents forts qu'elle génère, soulève le sable du désert africain, celui-ci pris dans le flux de sud traverse la mer et peut venir se déposer jusqu'à notre région. Ces poussières sahariennes vont être bien présentes dans l'atmosphère entre le mardi 15 et le vendredi 18, elles donnent des dépôts secs ou humides sur tous les Pays-de-la-Loire et une teinte

bien orangée au ciel. Ce phénomène optique est dû à diffusion de la lumière sur les particules de poussière. On peut alors observer des couleurs allant de l'ocre, jusqu'à orange et rouge quand le soleil est bas sur l'horizon (soit à l'aube ou au crépuscule) et quand le ciel est clair ou que les plafonds nuageux sont très élevés. Ces transports de poussières désertiques ne sont pas rares, surtout à cette époque de l'année, il est en revanche assez remarquable d'avoir un épisode qui se prolonge sur plusieurs jours.

## En chiffres:

<b>TEMPÉRATURES MENSUELLES</b>	Moyenne des T MINI	Écart à la normale des T MINI	T MINI absolue du mois	Moyenne des T MAXI	Écart à la normale des T MAXI	T MAXI absolue du mois
<b>Nantes</b>	6.6°C	1.8°C	0.4°C 7/03	15.1°C	2.1°C	21.5°C 27/03
<b>St - Nazaire</b>	6.4°C	1.4°C	-0.2°C 7/03	14.7°C	1.9°C	20.9°C 27/03
<b>Angers</b>	6.2°C	1.8°C	-1.2°C 7/03	15.1°C	2.3°C	22.0°C 27/03
<b>Laval</b>	5.0°C	1.4°C	-1.9°C 7/03	14.0°C	1.8°C	20.6°C 27/03
<b>Le Mans</b>	5.7°C	2.0°C	-0.6°C 7/03	15.1°C	2.4°C	21.9°C 27/03
<b>La Roche sur Yon</b>	5.8°C	1.8°C	-2.4°C 7/03	14.5°C	2.0°C	21.3°C 27/03

T MINI : TEMPÉRATURES MINIMALES

T MAXI : TEMPÉRATURES MAXIMALES

<b>PRÉCIPITATIONS MENSUELLES</b>	Cumul	Rapport à la normale des précipitations	Nombre de jours de précipitations	Ecart à la normale du nombre de jours avec précipitations	Maximum de précipitation en 24h
<b>Nantes</b>	44.7 mm	73 %	9	-1.1	9.7 mm
<b>St - Nazaire</b>	29.6 mm	53 %	9	-0.7	8.9 mm
<b>Angers</b>	19.9 mm	39 %	6	-3.8	8.3 mm
<b>Laval</b>	26.4 mm	45 %	7	-3.4	5.8 mm
<b>Le Mans</b>	30.7 mm	57 %	6	-4.2	10.0 mm
<b>La Roche sur Yon</b>	43.9 mm	63 %	9	-1.8	9.2 mm

<b>VENT MENSUEL</b>	Vent maxi	Date du vent maxi	Nombre de jours de vent fort	Ecart à la normale du nombre de jours de vent fort
<b>Nantes</b>	69 km/h	31/03	2	-3.25
<b>St - Nazaire</b>	72 km/h	31/03	6	-0.75
<b>Angers</b>	67 km/h	11/03	4	-0.15
<b>Le Mans</b>	65 km/h	31/03	3	-0.55
<b>La Roche sur Yon</b>	63 km/h	13/03	3	-2.40

NORMALES UTILISÉES POUR LES TEMPÉRATURES ET LES PRÉCIPITATIONS : MOYENNES SUR LA PÉRIODE 1981-2010

NORMALES UTILISÉES POUR LE VENT : MOYENNES SUR LA PÉRIODE 1991-2010

VENT FORT >= 16 M/S (ENVIRON 60 KM/H)

Retrouvez les relevés des stations de votre région sur <http://www.meteofrance.com/climat/france/NOM DE LA REGION>