

RÉDIGÉ LE 01/06/2022 À PARTIR DES DONNEES DISPONIBLES LE 31/05/2022

Pays de la Loire AVRIL 2022

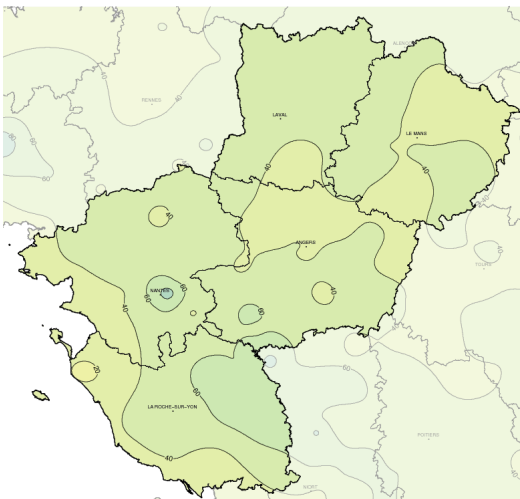
Pas assez pluvieux, encore très doux et bien ensoleillé

Le mois commence sous un temps faiblement perturbé et dans une relative douceur, mais rapidement un flux de nord se met en place. Les températures en chute sensible le 2, deviennent froides sur les 2 jours suivants. Des gelées

se produisent sur tous les Pays-de-la-Loire en fin de nuit les 3 et 4, localement fortes elles impactent certaines cultures notamment les fruitiers et les vignes. Les vents d'ouest se mettent ensuite en place, et à partir du 5 la douceur

revient progressivement. Du 6 au 8, les perturbations atlantiques se succèdent donnant sur la région un temps bien pluvieux. Cet épisode perturbé se termine le 8 avec le passage de la tempête pluvieuse et venteuse Diego, un

Cumul mensuel de précipitations



temps calme et sec s'installe ensuite jusqu'en fin de mois. Quelques gelées se produisent encore le 10, mais les températures repartent doucement à la hausse et le temps devient très doux à partir du 11. Les températures restent ensuite au-dessus des normales jusqu'en fin de mois et les pluies se font très rares. En effet, mis à part les orages du week-end des 23 et 24 par endroits violents, les pluviomètres ligériens ne recueillent quasiment plus aucune précipitation.

Fait marquant Offensive hivernale tardive

Après une deuxième quinzaine de mars douce et ensoleillée, une masse d'air polaire maritime envahit la France dans un flux de nord soutenu sur les premiers jours d'avril. Quelques chutes de neige insignifiantes se produisent même par endroits, elles sont plus marquées le 1er avril sur les reliefs du nord de la Mayenne et du nord-ouest de la Sarthe.

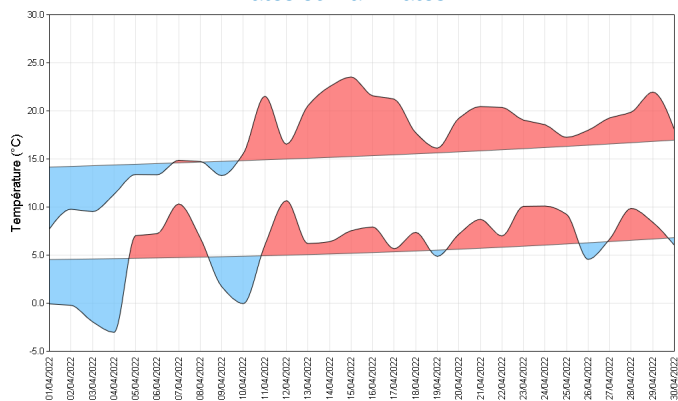
Le 3 et surtout le 4 au matin de fortes gelées se produisent sur l'ensemble de nos départements

épargnant à peine les zones côtières. Au plus froid le 4 au matin, on mesure dans l'intérieur jusqu'à -3 à -6° C sous abri. Il s'agit parfois de records absolus d'avril sur bon nombre de stations comme Marcé (49) ou Noirmoutier (85). Plus globalement, ces gelées se situent souvent au 1er ou 2 rang des plus basses valeurs d'avril enregistrées depuis 20 ans. Après les fortes gelées durables d'avril 2021 qui avaient fortement impacté les cultures, on retrouve

en 2022 un nouvel épisode de gel marqué. Ce gel arrive encore sur une végétation en stade avancé suite à la douceur de février et mars derniers (mais à priori moins avancé que l'an passé) d'où un impact à priori moindre selon les premières estimations agronomiques.

Températures

Indicateurs quotidiens des températures minimales et maximales

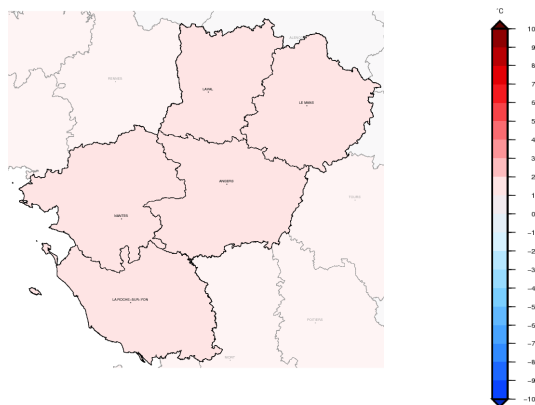


Sur ce mois d'avril on observe 2 périodes bien distinctes : la première froide du 1er au 10, la seconde très douce du 11 jusqu'en fin de mois. Durant cette première décennie froide on note particulièrement cet épisode hivernal qui s'impose sur nos départements du 1er au 4. C'est durant ces quelques jours que les températures les plus basses sont enregistrées. Le 1er les températures de la journée sont peu élevées notamment sur le nord de la région où les maximales sont de 3,5 °C à La Fresnaye (72) et au Horps (53) et de seulement 1,9 °C à Pré-en-Pail (53) ! Les minimales les plus froides sont relevées le 4, les thermomètres descendent jusqu'à -5 °C à La

Fresnay (72) et Marcé (49) et -6 °C à Montourtier (53). De nombreux records absolus sont alors battus sur plusieurs stations ligériennes comme Marcé (49), Ponchâteau (44), Nozay (44), Le Lion d'Angers (49), ou encore Evron (53).

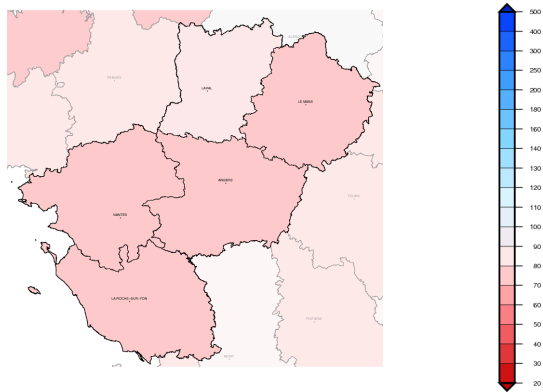
A partir du 11 les températures repassent largement au-dessus des moyennes et prennent même dans l'après-midi des allures quasi estivales du 11 au 17 et du 28 au 29. Le 15 on relève par exemple plus de 25 °C à St-Mars-la-Jaille (53), Saint-Philbert-de Grand-Lieu (44) et Saumur (49).

Écart à la moyenne de référence 1981-2010 de l'indicateur thermique moyen mensuel



Précipitations

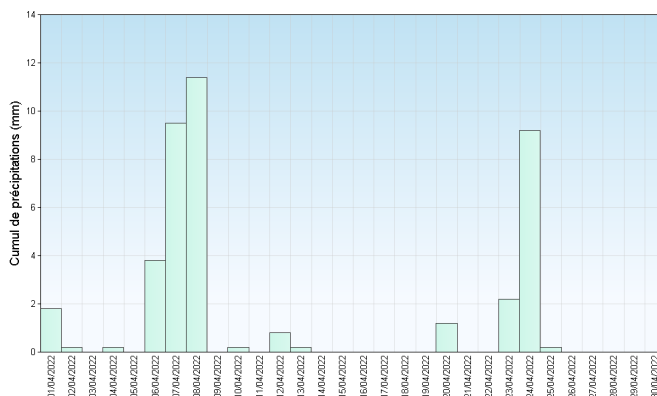
Rapport à la moyenne de référence 1981-2010 des cumuls mensuels de précipitations agrégées



Le bilan pluviométrique sur la région est comme depuis le début de l'année déficitaire, avec près de 25 % de manque d'eau. La plupart des points de mesures présentent un bilan négatif, celui-ci est néanmoins positif sur certains d'entre eux. Ceci est dû aux passages bien pluvieux des 7 et 8 et aux fortes précipitations orageuses du 23 qui ont par endroits donné des cumuls très importants. L'essentiel des précipitations de ce mois d'avril est donc recueilli entre le 6 et le 8, lors du passage de perturbations atlantiques actives, et sur les épisodes instables qui touche la région le 13 et le

week-end des 23 et 24. Entre ces quelques épisodes la région connaît une longue période quasi-sèche. Des cumuls importants sont relevés le 7 et 8, avec par exemple le 7, plus de 25 mm sur la Roche-sur-Yon et Bégrolles (49); le 8, plus 30 mm à La Fresnaye (72) et Mayenne (53); mais également le 23 lors des orages localement violents avec 30 mm à Pouzauges (85) et 46 mm sur Nantes.

Cumul quotidien de précipitations à la station de : Angers



Retrouvez les relevés des stations de votre région sur <http://www.meteofrance.com/climat/france/NOM DE LA REGION>

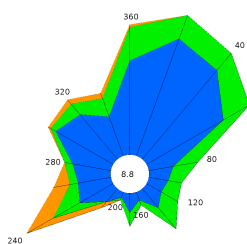
Vent

Les hautes pressions qui dominent encore durant ce mois d'avril favorisent à nouveau les vents de composantes est qui se retrouvent majoritaires sur les girouettes ligériennes.

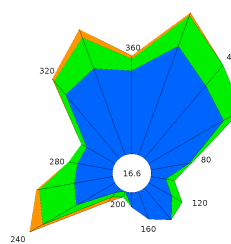
Les plus fortes rafales sont enregistrées lors du passage de la tempête Diego le 8. Le vent dépasse alors en pointes les 100 km/h sur le littoral, comme sur les sémaphores de l'île d'Yeu ou de la Pointe de Chemoulin (44), de très fortes rafales sont aussi enregistrées par les anémomètres des stations situées dans l'intérieur des terres avec 96 km/h à Fontenay-le-Comte (85) et Nort-sur-Erdre (44), et près de 90 km/h à Ernée (53) et Martigné-Briand (49).

Roses des vents

Station de La Roche sur Yon



Station de Angers



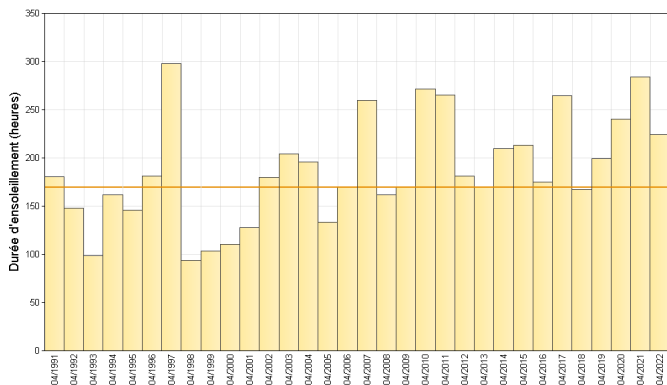
Ensoleillement

Le soleil a bien brillé durant ce mois d'avril, les bilans sont positifs sur tous les héliographes de la région. Les passages nuageux prédominent jusqu'au 8, on retrouve logiquement sur la première décade du mois des durées d'insolation en dessous des moyennes sur l'ensemble des points de mesure. Avec seulement quelques épisodes faiblement perturbés ou instables du 9 au 30, le soleil se rattrape bien sur les deux dernières décades en affichant des insulations largement supérieures aux chiffres

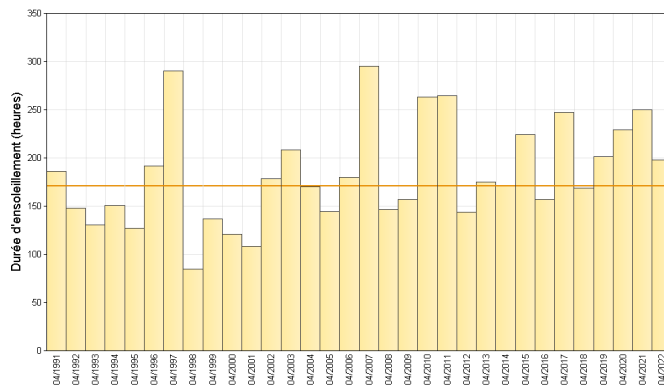
habituels. Proches d'une cinquantaine d'heures sur les 10 premiers jours, l'insolation se rapproche ensuite plus des 70 à 80 heures sur les décades suivantes. Au final, l'excédent d'insolation s'échelonne de 19 heures sur le Mans avec près de 198 heures de soleil, à plus de 54 heures pour Nantes qui présente une insolation de plus de 224 heures.

Cumul mensuel d'ensoleillement pour les mois de avril depuis 1991

Station de Nantes



Station de Le Mans



Retrouvez les relevés des stations de votre région sur <http://www.meteofrance.com/climat/france/NOM DE LA REGION>

ÉVÈNEMENTS

Gelées destructrices en début de mois. De faibles gelées se produisent dans les terres dès le vendredi 1er, elles s'intensifient sur les nuits suivantes et deviennent sévères dans la nuit du dimanche 3 au lundi 4. Des températures gélives sont enregistrées sur tous les Pays-de-la-Loire, sur les 20 dernières années ces températures se situent au 1er ou au 2ème rang des températures les plus froides jamais relevées. Les températures les plus basses sont enregistrées sur le Maine et Loire, la Mayenne et la Sarthe avec jusqu'à $-5,9\text{ °C}$ à Evron, -6 °C à Montourtier, et $-5,4\text{ °C}$ à la

Fresnaye. Ces gelées surviennent après une période de temps doux et sec sur une végétation phénologiquement en avance par rapport aux normales, et plus le gel intervient tard dans la croissance plus le danger est important pour la plante. Après l'épisode de gel historique de l'année dernière, le gel a de nouveau causé des dégâts sur les exploitations des arboriculteurs et vigneron ligériens, et ce malgré tous les moyens disponibles mobilisés pour contrer l'effet du gel sur les bourgeons des arbres fruitiers et des vignes : braséros, bougies, aspersion d'eau, éoliennes.



Les vignobles ligériens ont a nouveau été bien touchés

En chiffres:

TEMPÉRATURES MENSUELLES	Moyenne des T MINI	Écart à la normale des T MINI	T MINI absolue du mois	Moyenne des T MAXI	Écart à la normale des T MAXI	T MAXI absolue du mois
Nantes	7.2°C	0.8°C	-2.4°C 4/04	17.6°C	2.1°C	24.0°C 15/04
St - Nazaire	6.7°C	0.4°C	-2.2°C 4/04	17.3°C	2.1°C	23.5°C 15/04
Angers	6.4°C	0.4°C	-2.5°C 4/04	17.4°C	1.8°C	23.5°C 15/04
Laval	5.8°C	0.7°C	-3.0°C 4/04	16.4°C	1.6°C	23.6°C 15/04
Le Mans	6.3°C	0.7°C	-3.5°C 4/04	17.5°C	1.8°C	23.3°C 15/04
La Roche sur Yon	6.0°C	0.5°C	-3.0°C 3/04	17.0°C	2.1°C	23.1°C 15/04

T MINI : TEMPÉRATURES MINIMALES

T MAXI : TEMPÉRATURES MAXIMALES

PRÉCIPITATIONS MENSUELLES	Cumul	Rapport à la normale des précipitations	Nombre de jours de précipitations	Ecart à la normale du nombre de jours avec précipitations	Maximum de précipitation en 24h
Nantes	55.8 mm	91 %	8	-2.1	14.9 mm
St - Nazaire	36.0 mm	63 %	5	-4.4	11.3 mm
Angers	40.9 mm	72 %	7	-3.1	11.4 mm
Laval	43.3 mm	76 %	5	-5.2	13.5 mm
Le Mans	40.4 mm	75 %	6	-3.5	16.2 mm
La Roche sur Yon	51.1 mm	75 %	5	-6.1	25.0 mm

VENT MENSUEL	Vent maxi	Date du vent maxi	Nombre de jours de vent fort	Ecart à la normale du nombre de jours de vent fort
Nantes	92 km/h	8/04	4	-1.00
St - Nazaire	92 km/h	8/04	4	-1.55
Angers	88 km/h	8/04	5	1.75
Le Mans	75 km/h	8/04	3	-0.35
La Roche sur Yon	84 km/h	8/04	4	-0.20

NORMALES UTILISÉES POUR LES TEMPÉRATURES ET LES PRÉCIPITATIONS : MOYENNES SUR LA PÉRIODE 1981-2010

NORMALES UTILISÉES POUR LE VENT : MOYENNES SUR LA PÉRIODE 1991-2010

VENT FORT >= 16 M/S (ENVIRON 60 KM/H)

Retrouvez les relevés des stations de votre région sur <http://www.meteofrance.com/climat/france/NOM DE LA REGION>