

RÉDIGÉ LE 27/02/2023 À PARTIR DES DONNÉES DISPONIBLES LE 26/02/2023

Pays de la Loire JANVIER 2023

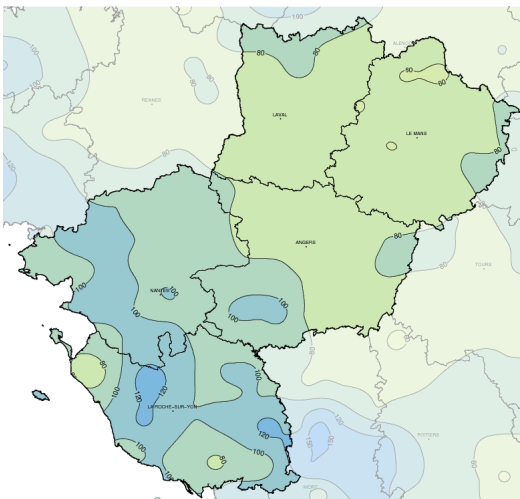
A nouveau un mois en deux temps

Comme durant le mois de décembre dernier, ce mois de janvier est rythmé par deux périodes bien distinctes : une première moitié remarquablement douce et bien pluvieuse, suivie d'une période de froid durable et

d'un temps très peu pluvieux. Du 1er au 16, toute la région reste sous l'influence d'un flux perturbé de sud-ouest. Les épisodes pluvieux sont quasi quotidiens et privilégient la bordure atlantique, ils s'accompagnent régulièrement d'un bon

vent d'ouest à sud-ouest, le tout dans une grande douceur. Dans la nuit du 15 au 16, à l'avant d'une dépression située sur le proche atlantique, la tempête "Gérard" touche l'ensemble des Pays-de-la-Loire avec des rafales qui

Cumul mensuel de précipitations



dépassent les 100 km/h le long du littoral mais aussi dans les terres. Après une journée de transition le 17, un temps hivernal se met en place le 18 avec l'arrivée des gelées et de quelques précipitations neigeuses. Après les précipitations du 19, les fortes gelées qui se produisent dans la nuit suivante provoquent la formation de verglas. Celui-ci va affecter l'ensemble du réseau routier ligérien dans la matinée du 20. Jusqu'au 29, un temps froid le plus souvent gris, et très peu pluvieux domine. Sur les deux derniers jours du mois le flux reprend une composante ouest, ramenant plus de douceur et quelques pluies.

Fait marquant

Douceur hors norme sur la première décade

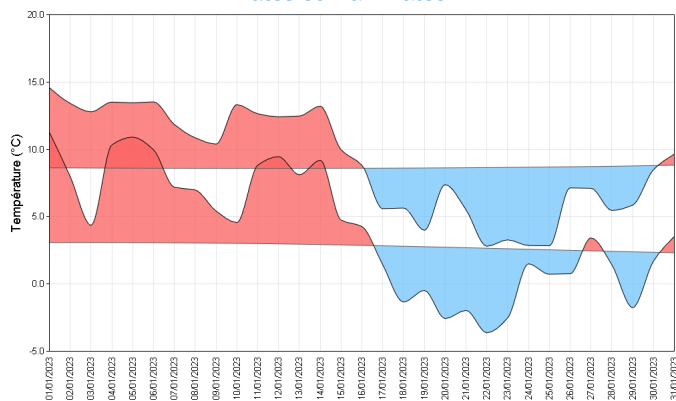
La période de froid qui sévit en deuxième partie du mois, fait oublier la remarquable douceur enregistrée sur les 15 premiers jours de l'année. Cette douceur hors norme a d'ailleurs commencé le 19 décembre 2022 avec une dernière décade vue comme la plus douce jamais enregistrée depuis le début des mesures sur de nombreuses stations ligériennes, de même que la première décade de ce mois de janvier. En effet, début janvier 2023 constitue sur la

grande majorité des points de mesure régionaux un record de douceur, comme sur Nantes-Bouguenais où les 11°C de températures moyennes battent l'ancien record de 10,5°C qui datait de 2007. Sur les principales stations du réseau Météo-France des Pays-de-la-Loire, seules les stations vendéennes de Fontenay-le-Comte et de la Roche-sur-Yon ne battent pas de records de douceur, les températures moyennes de début 2023 apparaissent en

deuxième position après respectivement celles de l'année 1998 pour Fontenay et celles de 2007 pour la préfecture de Vendée. Durant les 10 premiers jours de 2023 aucune gelée n'est relevée sur toute la région, il faut attendre le 17 pour observer les premières températures inférieures à 0°C !

Températures

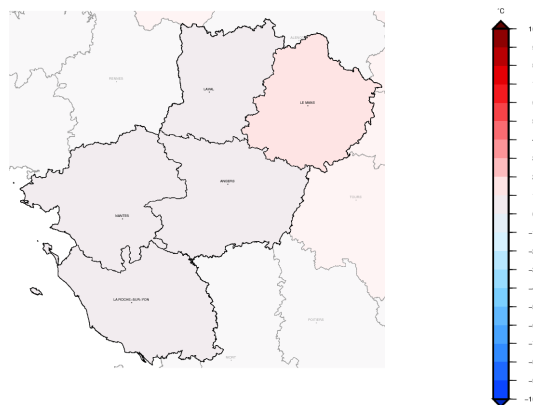
Indicateurs quotidiens des températures minimales et maximales



Si sur les 16 premiers jours du mois les températures sont remarquablement douces, du 17 au 28 elles affichent un niveau bien inférieur aux valeurs habituellement observées. Au final les températures moyennes mensuelles se retrouvent donc proches à peu de choses près des normales. Cette douceur de début de mois est particulièrement marquée au niveau des maximales, sans battre des records, elles demeurent bien au-dessus des normales jusqu'au 15. A Beaucouzé (49) par exemple, il n'a jamais fait moins de 11°C dans l'après-midi du 1er au 14 ! Les températures maximales les plus élevées sont relevées le 1er, elles frôlent les 17°C sur les postes

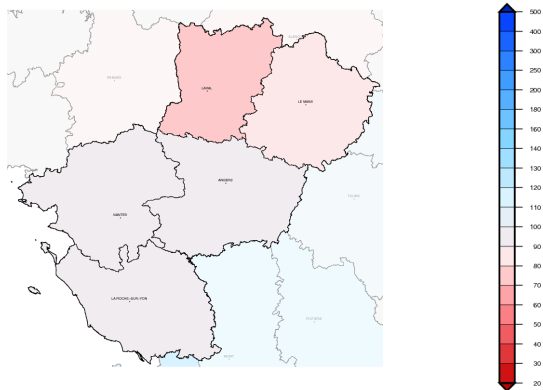
vendéens de Fontenay-le-Comte et Antigny. A partir du 17 le froid arrive et les gelées sont de retour. Elles sont fortes du 20 au 23 et sur le début de journée du 29. Les températures les plus froides sont enregistrées le 22, on observe alors -5,8°C à Saint-Corneille (72), et jusqu'à -6°C à Blain (44).

Écart à la moyenne de référence 1991-2020 de l'indicateur thermique moyen mensuel



Précipitations

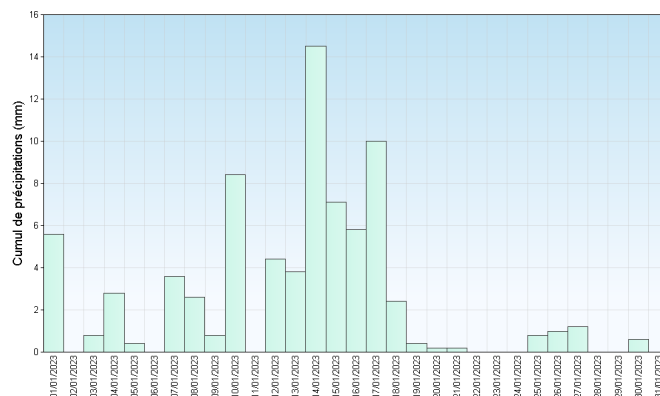
Rapport à la moyenne de référence 1991-2020 des cumuls mensuels de précipitations agrégées



La pluviométrie moyenne est conforme ou supérieures à la normale sur la Loire-Atlantique, la Vendée et le Maine-et-Loire, elle reste insuffisante en Mayenne et souvent bien déficitaire sur la Sarthe. Comme pour les températures, il existe une forte disparité sur la répartition temporelle des précipitations. Du 1er au 17, le défilé des perturbations donnent des pluies fréquentes qui apportent régulièrement des cumuls importants. A contrario, du 18 au 31 les épisodes pluvieux sont rares et peu intenses. Les quantités d'eau les plus importantes sont

relevées sur les journées des 14 et 15 (notamment le 15 lors du passage de la tempête "Gérard"). Les postes les plus arrosés se retrouvent sur les département littoraux les plus exposés au flux perturbé de sud-ouest : on relève par exemple plus de 120 mm sur Saint-Philbert (44), l'île d'Yeu et jusqu'à 139 mm sur Palluau (85). Les cumuls n'avoisinent le plus souvent qu'une petite soixantaine de millimètres sur la Sarthe, où l'on enregistre à peine 58 mm à Comerveil, Souigné et Saint-Germain.

Cumul quotidien de précipitations à la station de : Angers



Retrouvez les relevés des stations de votre région sur <http://www.meteofrance.com/climat/relevés/france>

Vent

Sur ce mois de janvier, les girouettes ligériennes privilégient nettement les directions sud-ouest et nord-est.

Le sud-ouest surtout sur la première quinzaine du mois, période où les épisodes perturbés prédominent, et le nord-est sur les autres jours où les conditions se font plus anticycloniques. Les plus fortes rafales sont enregistrées lors du passage de la tempête "Gérard" les 15 et 16 janvier.

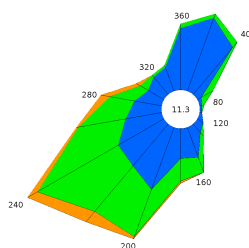
Des pointes à plus de 100 km/h sont alors relevées sur la plupart des départements de la région.

Le long du littoral atlantique elles atteignent 126 km/h à Noirmoutier (85) et Saint-Nazaire (44).

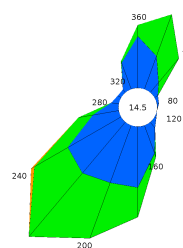
Plus dans l'intérieur des terres, le vent souffle en pointe jusqu'à 103 km/h au Horps (53).

Roses des vents

Station de Nantes



Station de Le Mans



Ensoleillement

L'ensoleillement est globalement légèrement supérieur aux valeurs habituellement relevées sur ce premier mois de l'année.

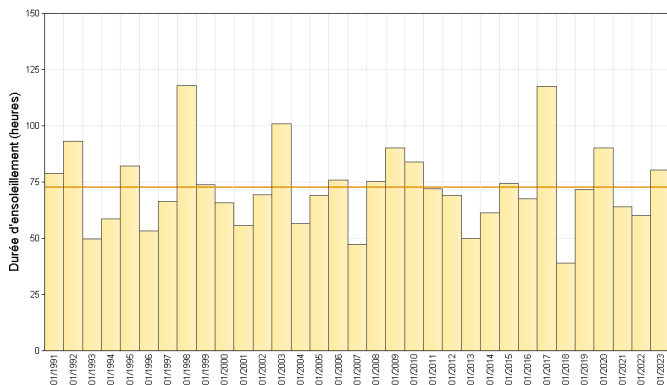
Partout peu présent sur la première décade, le soleil commence à se faire plus présent à partir du 18, il s'affirme ensuite sur la dernière décade du mois.

La durée d'insolation est excédentaire de quelques heures sur les héliographes de la Loire-Atlantique, de la Mayenne, de la Sarthe et du Maine-et-Loire, et il ne manque que quelques minutes à celle de la

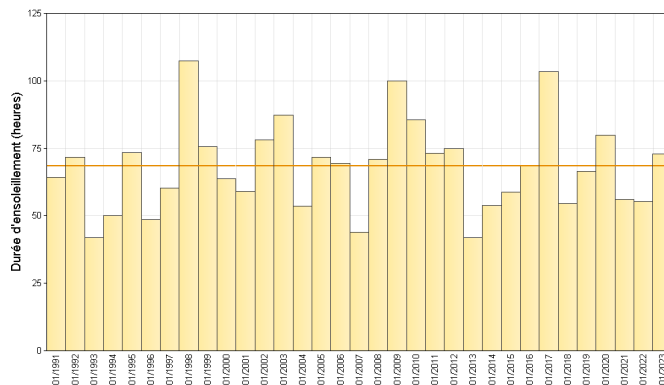
Roche-sur-Yon pour être conforme à la normale. Le point de mesure le plus ensoleillé de la région se retrouve sur la côte vendéenne : à Château-d'Olonne avec près de 84 h d'insolation.

Cumul mensuel d'ensoleillement pour les mois de janvier depuis 1991

Station de Nantes



Station de Angers



Retrouvez les relevés des stations de votre région sur <http://www.meteofrance.com/climat/relevés/france>

ÉVÈNEMENTS

Tempête "Gérard"

Cette tempête hivernale associée à la dépression "Gérard", qui a atteint son paroxysme en traversant le Nord Cotentin en fin de nuit du 15 au 16 janvier, a affecté un grand quart nord-ouest de la France, plaçant tous les départements ligériens en vigilance orange pour le phénomène vent.

Les vents les plus forts se sont produits dans la nuit dans le flux de sud-ouest à l'avant de la dépression près de l'Atlantique, et plus en toute fin de nuit sur les départements du nord des Pays-de-la-Loire, à la bascule nord-ouest à l'arrière de la dépression.

Les dégâts sont importants, on dénombre plusieurs centaines d'interventions des pompiers pour des chutes d'arbres, toitures détruites... La tempête Gérard a également entraîné de grosses perturbations sur le trafic ferroviaire des Pays-de-la-Loire. Suite à des chutes d'arbres sur les voies, de nombreux TER ne circulaient plus à partir des gares de la Roche-sur-Yon, Nantes et le Mans. S'ajoute à tout ceci des milliers de foyers privés d'électricité notamment en Mayenne et Sarthe.



Échafaudage arraché à Fontenay-le-Comte (85)

En chiffres:

TEMPÉRATURES MENSUELLES

	Moyenne des T MINI	Écart à la normale des T MINI	T MINI absolue du mois	Moyenne des T MAXI	Écart à la normale des T MAXI	T MAXI absolue du mois
Nantes	4.5°C	1.1°C	-4.5°C 22/01	9.7°C	0.4°C	14.8°C 1/01
St - Nazaire	5.1°C	1.4°C	-2.9°C 22/01	10.0°C	0.5°C	14.0°C 1/01
Angers	4.6°C	1.3°C	-3.5°C 22/01	9.3°C	0.5°C	15.7°C 1/01
Laval	4.0°C	1.3°C	-4.3°C 22/01	8.6°C	0.4°C	13.6°C 1/01
Le Mans	4.0°C	1.3°C	-4.8°C 29/01	9.0°C	0.6°C	14.9°C 1/01
La Roche sur Yon	3.9°C	0.7°C	-4.5°C 22/01	9.1°C	0.1°C	14.5°C 1/01

T MINI : TEMPÉRATURES MINIMALES

T MAXI : TEMPÉRATURES MAXIMALES

PRÉCIPITATIONS MENSUELLES

	Cumul	Rapport à la normale des précipitations	Nombre de jours de précipitations	Ecart à la normale du nombre de jours avec précipitations	Maximum de précipitation en 24h
Nantes	88.2 mm	100 %	16	3.5	14.9 mm
St - Nazaire	93.1 mm	106 %	16	3.5	15.7 mm
Angers	77.4 mm	111 %	14	2.6	14.5 mm
Laval	66.9 mm	90 %	16	3.7	14.7 mm
Le Mans	60.3 mm	92 %	12	1.0	15.5 mm
La Roche sur Yon	101.4 mm	107 %	15	2.4	20.3 mm

VENT MENSUEL

	Vent maxi	Date du vent maxi	Nombre de jours de vent fort	Ecart à la normale du nombre de jours de vent fort
Nantes	93 km/h	16/01	9	2.70
St - Nazaire	125 km/h	16/01	11	2.69
Angers	85 km/h	16/01	6	1.40
Le Mans	77 km/h	16/01	2	-1.90
La Roche sur Yon	94 km/h	16/01	7	0.59

NORMALES UTILISÉES POUR LES TEMPÉRATURES ET LES PRÉCIPITATIONS : MOYENNES SUR LA PÉRIODE 1991-2020

NORMALES UTILISÉES POUR LE VENT : MOYENNES SUR LA PÉRIODE 1991-2020

VENT FORT >= 16 M/S (ENVIRON 60 KM/H)

Retrouvez les relevés des stations de votre région sur <http://www.meteofrance.com/climat/relevés/france>