

RÉDIGÉ LE 29/04/2023 À PARTIR DES DONNEES DISPONIBLES LE 28/04/2023

Pays de la Loire MARS 2023

LA PLUIE FAIT SON RETOUR

Le mois avait pourtant mal commencé sur la lancée sèche de février. Mais à partir du 7 les perturbations ont fait leur retour avec des cumuls pluviométriques très conséquents en seulement une semaine, en particulier en

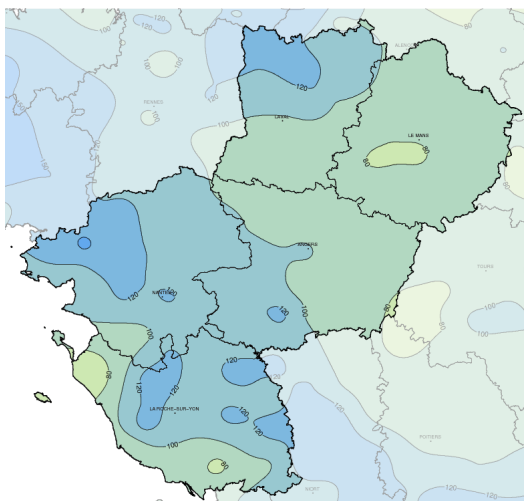
Vendée. Après quelques jours d'accalmie avec des températures plus fraîches, la pluie reprend, souvent associée à du vent en fin de mois.

Les températures sont supérieures

aux normales. C'est plus net pour les minimales que pour les maximales.

Tout cela avec un ensoleillement qui affiche partout un déficit.

Cumul mensuel de précipitations



Fait marquant

BEAUCOUP DE VENT

Le temps a plutôt été calme jusqu'au 7, puis l'anticyclone nous a ensuite fait faux bond, laissant place à des dépressions qui ont souvent générées de forts vents de sud-ouest. Il y a eu en particulier le passage en Manche de deux dépressions assez creuses. "Larisa" le vendredi 10, puis "Mathis" le vendredi 31.

Au final, le nombre de jours avec des vents forts (supérieurs à 58 km/h) atteint le niveau des records pour de nombreuses

stations :

-Laval (11 j) et Ernée (12 j) en Mayenne.

-Le Luart (8 j) en Sarthe.

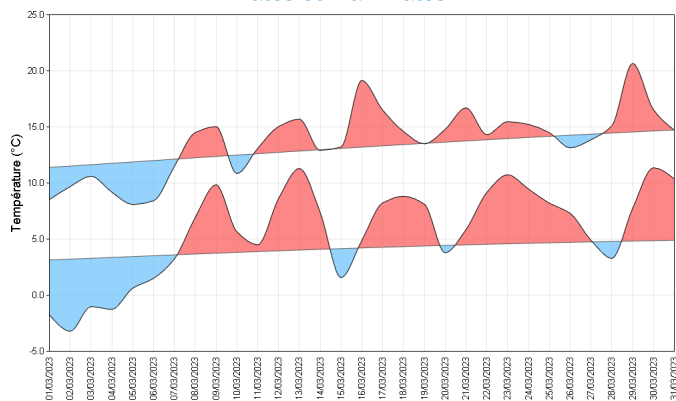
-Angers et Cholet (11 j), Angrie (10 j) et Cholet (12 j) dans le Maine-et-Loire.

-Nantes (12 j) et Nort-sur-Erdre (11 j) en Loire-Atlantique.

Seule la Vendée n'atteint pas le niveau des records malgré 12 j à La Roche-sur-Yon, 11 j à Fontenay-le-Comte et 13 j à Noirmoutier.

Températures

Indicateurs quotidiens des températures minimales et maximales



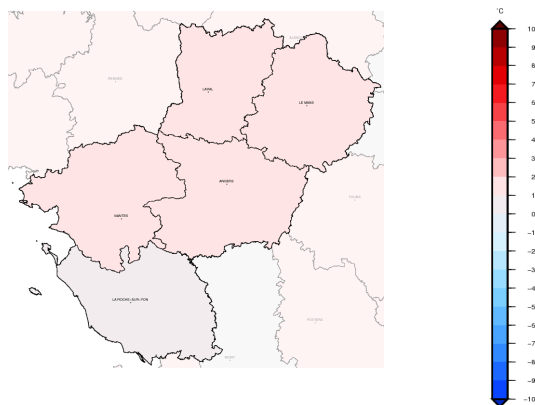
C'est la fraîcheur qui marque les premiers jours du mois, tant pour les minimales que pour les maximales, le jeudi 2 étant d'ailleurs le plus froid avec $-6,2\text{ °C}$ relevés le matin à Evron (53), $-6,0\text{ °C}$ à St-Corneille (72) ou encore $-5,4\text{ °C}$ à Vernantes (49). Il n'y a ensuite plus de gelées après le mardi 7, exception faite du mercredi 15 au nord de la région, les températures étant le plus souvent bien supérieures aux normales. Le pic de douceur est observé le mercredi 29 avec $23,6\text{ °C}$ à Villaines-sous-Malicorne (72), 23 °C à Angers.

Au final, la moyenne mensuelle des températures minimales est bien supérieure aux normales. De

$+0,7\text{ °C}$ à Antigny (85) à $+2,6\text{ °C}$ à Nantes-Ville (44).

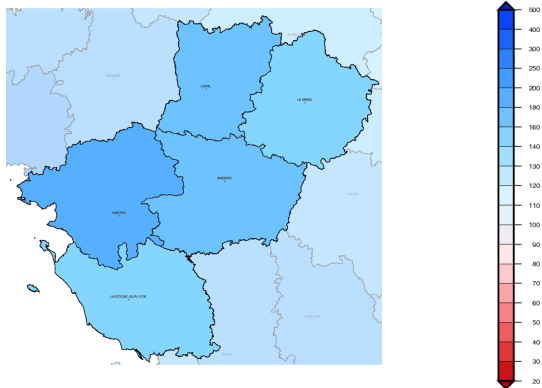
C'est bien moins net pour les températures maximales. On observe d'ailleurs un léger déficit sur la côte vendéenne, de $-0,1\text{ °C}$ à Noirmoutier à $-0,5\text{ °C}$ à Grues. Il y a un excédent partout ailleurs. De $+0,1\text{ °C}$ à St-Nazaire à $+1,8\text{ °C}$ à Villaines-sous-Malicorne (72).

Écart à la moyenne de référence 1991-2020 de l'indicateur thermique moyen mensuel



Précipitations

Rapport à la moyenne de référence 1991-2020 des cumuls mensuels de précipitations agrégées

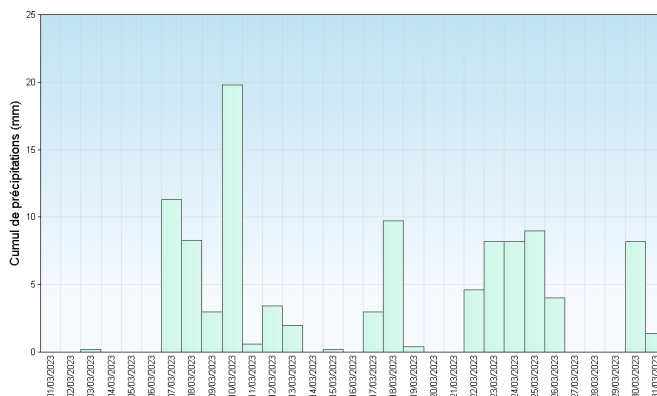


Si les précipitations ont été une fois encore insuffisantes au cours de la période de recharge, on ne peut tout de même que se satisfaire du cumul partout excédentaire enregistré au cours de ce mois, même si par endroits le surplus par rapport à la normale est faible.

Absente jusqu'au 7, la pluie est ensuite revenue en force, et en seulement 7 jours on avait déjà presque partout dépassé la normale mensuelle. Il est ainsi tombé $72,4\text{ mm}$ à Chantonnay (85), $69,8\text{ mm}$ à St-Georges-des-Gardes (49), $66,7\text{ mm}$ à Pontchâteau (44).

Au final sur ce mois, les cumuls vont de 60 mm au Perrier (85), qui est le poste avec le plus faible excédent (17%), à $157,1\text{ mm}$ à Pontchâteau (44) où on a le plus fort ratio au regard de la normale soit $+145\%$.

Cumul quotidien de précipitations à la station de : Nantes



Retrouvez les relevés des stations de votre région sur <http://www.meteofrance.com/climat/relevés/france>

Vent

Hormis quelques jours qui ont fait exception, en particulier en début de mois, c'est le vent de sud-ouest qui aura rythmé mars 2023.

Et en plus il a souvent soufflé de manière soutenue, les 90 km/h ayant été dépassés au minimum durant 1 journée sur l'ensemble des départements ligériens. Et si on considère le nombre de jours avec des vents forts (supérieurs à 58 km/h), on atteint le niveau des records pour de nombreuses stations (cf rubrique "Fait marquant").

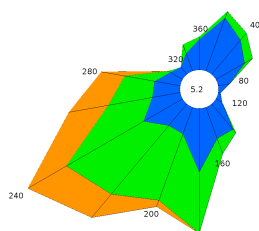
Les rafales les plus fortes ont été enregistrées au

passage de la tempête "Matis" le 10 mars :

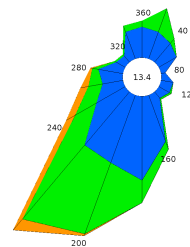
109 km/h à St-Nazaire.
98 km/h à Nantes comme à La Roche-sur-Yon.
91 km/h à Laval.
90 km/h à Angers.

Roses des vents

Station de Nantes



Station de Le Mans



Ensoleillement

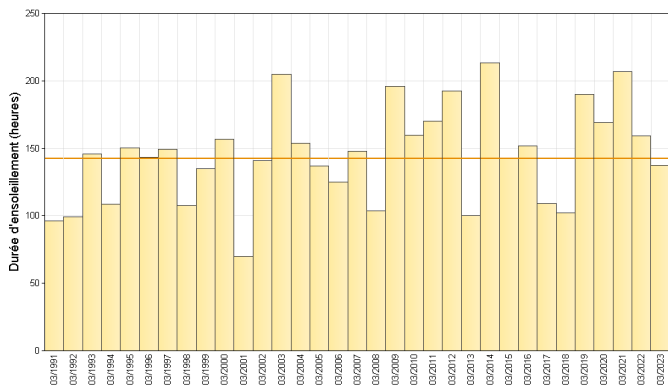
En lien avec les conditions souvent perturbées, le soleil n'a pas été très fringant. Au final, l'ensemble des points de mesures est en déficit, mais celui-ci n'est pas partout du même niveau.

Une fois n'est pas coutume, c'est à Angers que le soleil a été le plus présent avec 137h. Ce n'est que 3% de moins que la normale.
A Nantes on a un cumul de 127h. C'est 14% de déficit.
A Laval on atteint 118h (-9%).

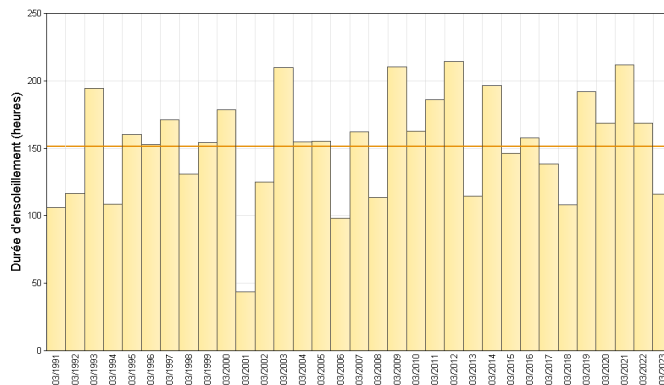
C'est à La Roche-sur-Yon que le déficit est le plus fort (-23%), avec un cumul de 116h.
Et enfin c'est au Mans que le soleil a été le plus timide avec 110h, soit 21% de déficit.

Cumul mensuel d'ensoleillement pour les mois de mars depuis 1991

Station de Angers



Station de La Roche sur Yon



Retrouvez les relevés des stations de votre région sur <http://www.meteofrance.com/climat/relevés/france>

ÉVÈNEMENTS

BILAN DE LA SAISON DE RECHARGE (septembre à mars)

La précédente saison (2021/2022) n'avait pas été satisfaisante, avec un déficit s'échelonnant de 7 à 41%, en sachant que 90% des stations affichaient au minimum -20%. Et à ce constat guère réjouissant s'est ajouté un été 2022 sec, combiné à plusieurs épisodes de canicule. Les attentes étaient donc grandes début septembre pour l'entame de cette nouvelle saison de recharge.

Tout a plutôt mal commencé en septembre et octobre avec un net déficit. Novembre et décembre

2022 ont été à peu près normalement arrosés, voire avec un léger excédent. Bonne pluviométrie en janvier 2023 et surtout excellente en mars, ce qui a un peu atténué l'effet catastrophique du mois de février extrêmement sec dans certains secteurs.

Le bilan est donc moins problématique que ce qui pouvait être craint fin février, même si la plupart des stations n'atteignent pas leur normale. A l'inverse de 2021/2022, on a seulement 10% des stations qui ont un déficit de plus de 20% (3 en Vendée et Rouessé-Vassé en Sarthe). 31% des stations sont en

excédent (jusqu'à +12%), la Brière, au nord-ouest de la Loire-Atlantique, affichant les plus forts cumuls.

En chiffres:

TEMPÉRATURES MENSUELLES

	Moyenne des T MINI	Écart à la normale des T MINI	T MINI absolue du mois	Moyenne des T MAXI	Écart à la normale des T MAXI	T MAXI absolue du mois
Nantes	6.4°C	1.5°C	-3.2°C 2/03	14.1°C	0.6°C	20.7°C 29/03
St - Nazaire	7.1°C	2.0°C	-1.4°C 2/03	13.3°C	0.1°C	17.3°C 16/03
Angers	6.1°C	1.5°C	-2.7°C 2/03	14.1°C	0.8°C	22.4°C 29/03
Laval	5.6°C	1.5°C	-3.0°C 2/03	13.2°C	0.6°C	19.2°C 29/03
Le Mans	5.8°C	1.8°C	-2.4°C 2/03	14.2°C	0.9°C	23.2°C 29/03
La Roche sur Yon	5.9°C	1.5°C	-4.8°C 5/03	13.5°C	0.4°C	20.8°C 29/03

T MINI : TEMPÉRATURES MINIMALES

T MAXI : TEMPÉRATURES MAXIMALES

PRÉCIPITATIONS MENSUELLES

	Cumul	Rapport à la normale des précipitations	Nombre de jours de précipitations	Ecart à la normale du nombre de jours avec précipitations	Maximum de précipitation en 24h
Nantes	105.5 mm	181 %	15	5.6	19.8 mm
St - Nazaire	106.5 mm	182 %	15	5.7	19.6 mm
Angers	101.8 mm	193 %	13	3.6	17.8 mm
Laval	90.1 mm	167 %	16	6.7	12.0 mm
Le Mans	75.8 mm	145 %	16	6.6	11.7 mm
La Roche sur Yon	108.3 mm	168 %	15	4.7	20.4 mm

VENT MENSUEL

	Vent maxi	Date du vent maxi	Nombre de jours de vent fort	Ecart à la normale du nombre de jours de vent fort
Nantes	98 km/h	10/03	12	7.28
St - Nazaire	109 km/h	10/03	14	7.55
Angers	90 km/h	10/03	11	7.13
Le Mans	90 km/h	24/03	10	6.77
La Roche sur Yon	98 km/h	10/03	12	7.03

NORMALES UTILISÉES POUR LES TEMPÉRATURES ET LES PRÉCIPITATIONS : MOYENNES SUR LA PÉRIODE 1991-2020

NORMALES UTILISÉES POUR LE VENT : MOYENNES SUR LA PÉRIODE 1991-2020

VENT FORT >= 16 M/S (ENVIRON 60 KM/H)

Retrouvez les relevés des stations de votre région sur <http://www.meteofrance.com/climat/relevés/france>