

RÉDIGÉ LE 26/05/2023 À PARTIR DES DONNEES DISPONIBLES LE 25/05/2023

## Pays de la Loire AVRIL 2023

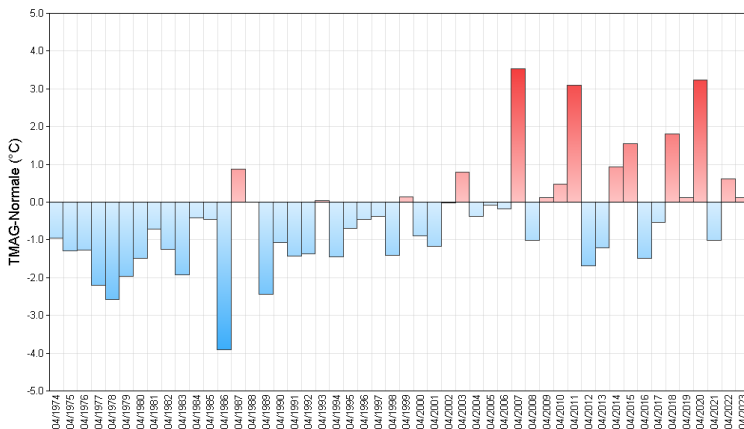
### Pluviométrie disparâte et températures quasi conformes

Ce mois d'avril commence avec un temps doux et instable, les averses orageuses du 1er apportant par endroits une quinzaine de millimètres en Maine-et-Loire. Du 3 au 9, le soleil s'impose et les précipitations se font beaucoup

plus rares. Si les températures de l'après-midi restent douces, un petit coup de fraîcheur se fait sentir du 3 au 7 à la faveur de nuits peu nuageuses et l'on enregistre quelques faibles gelées le 5. Du 9 au 14 les perturbations atlantiques

se succèdent en apportant l'essentiel des pluies du mois sur les journées des 11 et 14, et du vent le 12 au passage de la tempête Noa, les anémomètres atteignent alors 94 km/h à Marcé (49). Du 15 au 21, douceur et soleil sont au

Écart à la normale de l'indicateur thermique moyen depuis 50 ans



programme, les températures de l'après-midi atteignent régulièrement les 20°C sur cette période. Les dernières gelées du mois sont relevées au petit matin du 21 avant l'arrivée d'une perturbation ramenant une certaine douceur qui perdure jusqu'en fin de mois. Du 22 jusqu'à la fin du mois on retrouve un temps perturbé et par moments instable avec des averses orageuses qui donnent de bons cumuls locaux essentiellement sur la Mayenne et la Sarthe, ces précipitations permettent à plusieurs zones de ces départements d'afficher un bilan pluviométrique excédentaire, contrairement à celles situées plus près de l'océan.

## Fait marquant

### Un mois d'avril plutôt calme

Peu d'évènement marquant sont à relever sur ce mois d'avril.

-Du côté des précipitations les déficits ou les excédents sont raisonnables ils s'échelonnent de -28 % sur la Vendée à +9,2 % sur la Mayenne.

-Pour les températures les écarts à la normales sont faibles, les températures moyennes à l'échelle des départements ne s'en écartent que de quelques dixièmes : ils

s'étalent de +0,02 °C en Sarthe à -0,19 °C Vendée.

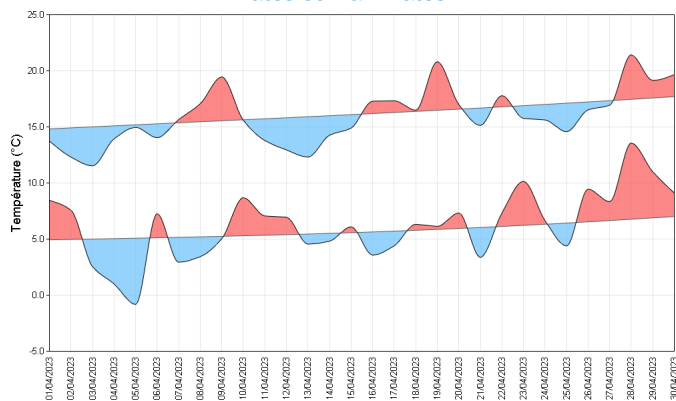
-L'insolation est partout déficitaire, mais il ne lui manque que quelques heures pour retrouver un niveau normal, c'est sur la Loire-Atlantique qu'il est le plus important avec à peine 6 heures !

-Le vent a bien soufflé lors du passage des épisodes perturbés qui ont touché la région mais les anémomètres n'enregistrent pas

de valeurs exceptionnelles, et aucune rafale à plus de 100 km/h n'a été enregistrée sur les stations ligériennes du réseau Météo-France.

# Températures

Indicateurs quotidiens des températures minimales et maximales

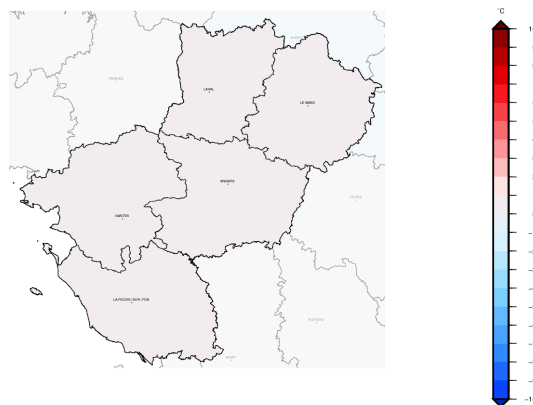


Les températures sont restées globalement proches des moyennes, les écarts sont peu marqués et les températures extrêmes du mois sont loin des records ! En effet l'écart à la normale de la températures moyenne au niveau des pays-de-la-Loire n'est que de +0,11 °C.

On relève quelques gelées lors de l'épisode frais enregistré du 3 au 7, les thermomètres descendent le 5 jusqu'à -3 °C à Vernantes (49), Saint-Corneille (72) et la Fresnaye (72). Les dernière gelées du mois sont relevées le 21 en Mayenne à Pré-en-pail avec un petit -0,1 °C et en Sarthe avec -0,6 °C sur la Fresnaye.

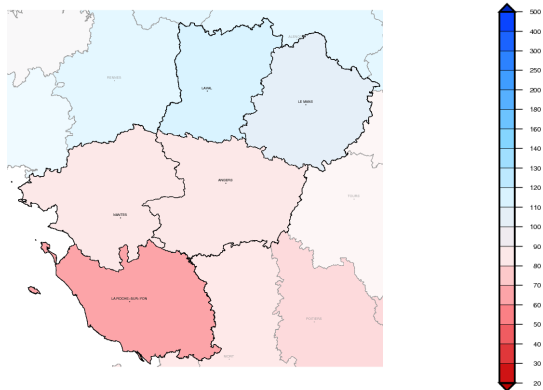
Pour les températures élevées là aussi pas de chiffre hors norme. Les maximales les plus élevées sont enregistrées durant les journées des 19, 28 et 30. Les plus hautes valeurs sont atteintes le 28 sur le sud Vendée avec plus de 24 °C à Fontenay-le-Comte et Sainte-Gemme-le-Plaine.

Écart à la moyenne de référence 1991-2020 de l'indicateur thermique moyen mensuel



# Précipitations

Rapport à la moyenne de référence 1991-2020 des cumuls mensuels de précipitations agrégées



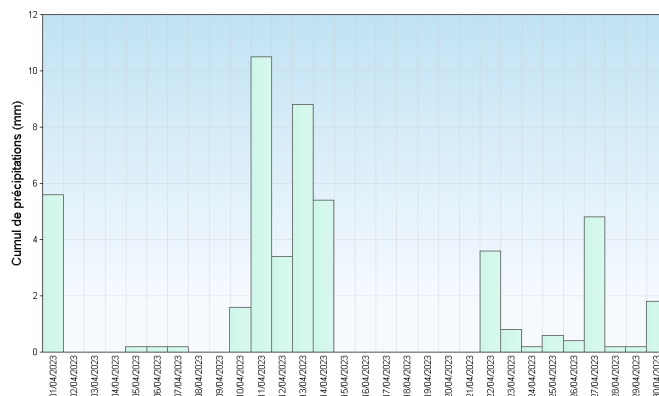
Les cumuls enregistrés lors des différents épisodes orageux font que l'on se retrouve avec une pluviométrie inégalement répartie sur la région. Le département de la Mayenne est excédentaire de 9,2%, la Sarthe est quasi conforme, les autres présentent des déficits d'une douzaine de % pour la Loire-Atlantique et le Maine-et-Loire et de 28% pour la Vendée.

L'essentiel des pluies est relevé sur la première quinzaine du mois, le complément est recueilli lors des orages de la dernière décade en concernant surtout le nord de la région.

Les plus forts cumuls sont relevés durant les journées des 11, 13, 14 et 30. Le 11, les 20 mm sont dépassés sur le nord Sarthe et le nord Mayenne avec jusqu'à 26 mm enregistrés sur le poste de Grez-en-Bouère (53) lors des orages du 14 avril.

Le poste le moins arrosé est Saint-Mathurin-sur-Loire (49) avec seulement 24,9 mm relevés ! le plus arrosé se situe au Horps (53) avec 78,4 mm.

Cumul quotidien de précipitations à la station de : Nantes



Retrouvez les relevés des stations de votre région sur <http://www.meteofrance.com/climat/relevés/france>

## Vent

Durant ce mois d'avril deux directions s'imposent plus particulièrement : le sud-ouest et le nord-est.

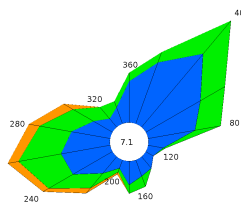
Le sud-ouest est plus présent en début et fin de mois, où il accompagne les passages perturbés atlantiques, le nord-est domine sur une partie de la première décennie et sur quasiment toute la deuxième lors des épisodes où les conditions anticycloniques prévalent.

Les plus fortes rafales sont enregistrées le 12 lors du passage de la tempête "Noa".  
De direction ouest à sud-ouest, c'est sur l'intérieur

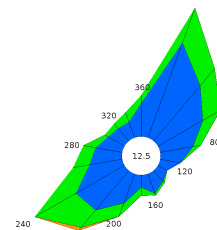
des Pays-de-la-Loire que le vent souffle alors le plus fort : on relève 86 km/h à Rouéssé-Vassé (72), près de 93 km/h au Mans et jusqu'à 94 km/h à Marcé (49).

### Roses des vents

Station de La Roche sur Yon



Station de Le Mans



## Ensoleillement

Pas brillant ce mois d'avril !

Les durées d'insolation ligériennes sont partout inférieures à la normale, elles ont pâti du défilé des nombreuses perturbations qui ont traversé les Pays-de-la-Loire.

Les déficits ne sont pas importants, ils ne sont que de quelques heures (maximum 4,5% pour la station du Mans, soit 8 heures de soleil en moins).

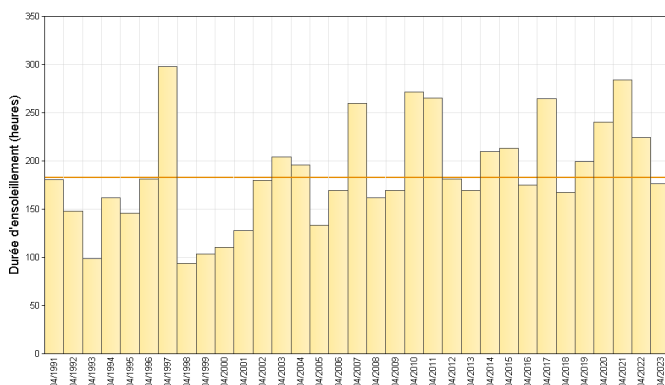
Depuis 2019, l'insolation d'avril avait pris l'habitude d'être largement excédentaire, avril 2023 met donc

fin à cette série !

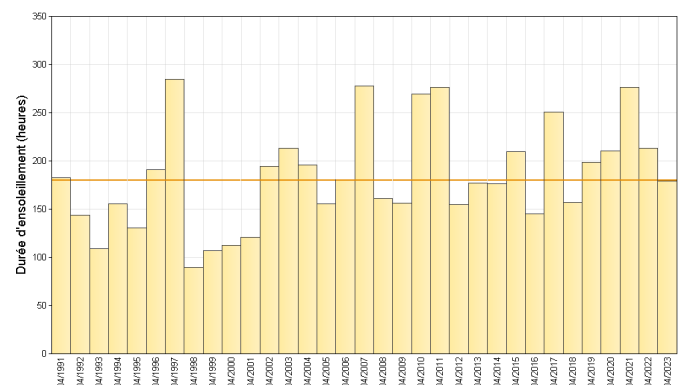
Le point de mesure le moins favorisé est celui du Mans avec tout juste 172 heures de soleil, le plus ensoleillé se retrouve sur la Côte de Lumière à Château-d'Olonne (85) avec un peu plus de 214 heures.

### Cumul mensuel d'ensoleillement pour les mois de avril depuis 1991

Station de Nantes



Station de Angers



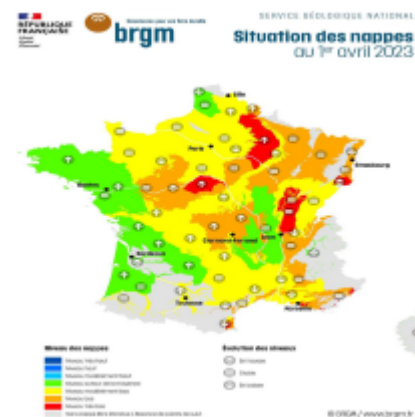
Retrouvez les relevés des stations de votre région sur <http://www.meteofrance.com/climat/relevés/france>

## ÉVÈNEMENTS

### Situation inégale au niveau de la ressource en eau des Pays-de-la-Loire

En dépit de pluies hivernales tardives et d'un mois de février particulièrement sec, d'après les chiffres du BRGM, les nappes phréatiques sont proches des moyennes dans notre région, sauf dans le département de la Sarthe, où les niveaux sont anormalement bas. Grâce aux précipitations printanières le niveau des nappes phréatiques est reparti à la hausse au printemps. En Mayenne, Loire-Atlantique, Vendée et sur l'ouest du Maine-et-Loire, les niveaux sont désormais proches

de la normale voire supérieurs par endroits. La situation en Sarthe et sur l'est du Maine-et-Loire est plus préoccupante. La courte recharge de l'hiver et les pluies printanières n'ont pas permis d'améliorer le niveau bas voire très bas des nappes. Les précipitations de mars et d'avril ont permis d'humidifier les sols et de favoriser la croissance de la végétation, mais elles n'ont eu qu'un faible impact sur les nappes de l'est de la région.



**Situation toujours préoccupante en Sarthe et Maine-et-Loire**

## En chiffres:

<b>TEMPÉRATURES MENSUELLES</b>	Moyenne des T MINI	Écart à la normale des T MINI	T MINI absolue du mois	Moyenne des T MAXI	Écart à la normale des T MAXI	T MAXI absolue du mois
<b>Nantes</b>	<b>7.1°C</b>	<b>0.5°C</b>	<b>0.2°C</b> <b>5/04</b>	<b>16.0°C</b>	<b>-0.2°C</b>	<b>20.9°C</b> <b>30/04</b>
<b>St - Nazaire</b>	<b>7.3°C</b>	<b>0.7°C</b>	<b>1.2°C</b> <b>5/04</b>	<b>15.7°C</b>	<b>-0.1°C</b>	<b>20.3°C</b> <b>19/04</b>
<b>Angers</b>	<b>6.6°C</b>	<b>0.3°C</b>	<b>-0.8°C</b> <b>5/04</b>	<b>16.1°C</b>	<b>-0.3°C</b>	<b>21.3°C</b> <b>28/04</b>
<b>Laval</b>	<b>6.0°C</b>	<b>0.3°C</b>	<b>0.1°C</b> <b>5/04</b>	<b>15.4°C</b>	<b>-0.2°C</b>	<b>20.3°C</b> <b>28/04</b>
<b>Le Mans</b>	<b>6.8°C</b>	<b>0.8°C</b>	<b>-1.7°C</b> <b>5/04</b>	<b>16.2°C</b>	<b>-0.4°C</b>	<b>23.0°C</b> <b>28/04</b>
<b>La Roche sur Yon</b>	<b>6.2°C</b>	<b>0.2°C</b>	<b>-1.1°C</b> <b>5/04</b>	<b>15.8°C</b>	<b>0.1°C</b>	<b>21.6°C</b> <b>28/04</b>

T MINI : TEMPÉRATURES MINIMALES

T MAXI : TEMPÉRATURES MAXIMALES

<b>PRÉCIPITATIONS MENSUELLES</b>	Cumul	Rapport à la normale des précipitations	Nombre de jours de précipitations	Ecart à la normale du nombre de jours avec précipitations	Maximum de précipitation en 24h
<b>Nantes</b>	<b>48.5 mm</b>	<b>83 %</b>	<b>9</b>	<b>-0.7</b>	<b>10.5 mm</b>
<b>St - Nazaire</b>	<b>53.3 mm</b>	<b>94 %</b>	<b>10</b>	<b>0.8</b>	<b>11.5 mm</b>
<b>Angers</b>	<b>35.0 mm</b>	<b>64 %</b>	<b>9</b>	<b>-0.7</b>	<b>9.3 mm</b>
<b>Laval</b>	<b>55.1 mm</b>	<b>100 %</b>	<b>9</b>	<b>-0.8</b>	<b>13.7 mm</b>
<b>Le Mans</b>	<b>57.9 mm</b>	<b>113 %</b>	<b>11</b>	<b>2.0</b>	<b>13.3 mm</b>
<b>La Roche sur Yon</b>	<b>39.5 mm</b>	<b>60 %</b>	<b>10</b>	<b>0.0</b>	<b>7.2 mm</b>

<b>VENT MENSUEL</b>	Vent maxi	Date du vent maxi	Nombre de jours de vent fort	Ecart à la normale du nombre de jours de vent fort
<b>Nantes</b>	<b>80 km/h</b>	<b>12/04</b>	<b>3</b>	<b>-1.28</b>
<b>St - Nazaire</b>	<b>89 km/h</b>	<b>23/04</b>	<b>6</b>	<b>1.10</b>
<b>Angers</b>	<b>81 km/h</b>	<b>12/04</b>	<b>5</b>	<b>2.17</b>
<b>Le Mans</b>	<b>93 km/h</b>	<b>12/04</b>	<b>2</b>	<b>-0.63</b>
<b>La Roche sur Yon</b>	<b>75 km/h</b>	<b>12/04</b>	<b>5</b>	<b>1.43</b>

NORMALES UTILISÉES POUR LES TEMPÉRATURES ET LES PRÉCIPITATIONS : MOYENNES SUR LA PÉRIODE 1991-2020

NORMALES UTILISÉES POUR LE VENT : MOYENNES SUR LA PÉRIODE 1991-2020

VENT FORT >= 16 M/S (ENVIRON 60 KM/H)

Retrouvez les relevés des stations de votre région sur <http://www.meteofrance.com/climat/relevés/france>