

RÉDIGÉ LE 07/01/2026 À PARTIR DES DONNEES DISPONIBLES LE 06/01/2026

Pays de la Loire DÉCEMBRE 2025

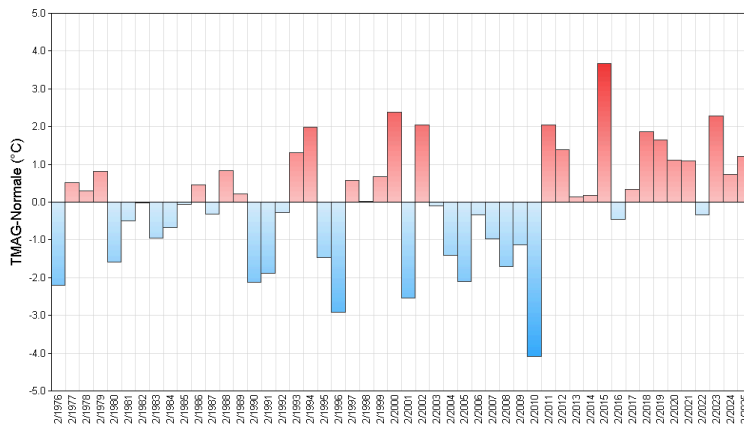
Perturbé et doux, puis froid et sec

Ce mois décembre est climatologiquement scindé en deux parties bien distinctes : la première pluvieuse, souvent grise et douce, la seconde sèche et froide. Dans une atmosphère très douce les perturbations se succèdent en

début de mois apportant de bons cumuls pluviométriques, seule la Sarthe se retrouve moins arrosée. Du 8 au 14, le régime perturbé d'ouest se maintient mais les pluies sont plus raisonnables et la grisaille souvent présente. Les

journées à brouillard sont d'ailleurs plus nombreuses qu'à l'habitude, régulièrement supérieures à 12, elles culminent à 15 sur Laval ! Si les conditions restent douces et perturbées jusqu'au 22, à partir du 23 on assiste à un changement radical : le temps devient froid et ensoleillé sous une bise de nord-est soutenue. Les conditions deviennent partout hivernales avec des températures qui passent bien en dessous des normales avec des gelées quotidiennes. Une petite perturbation glisse sur la région dans la nuit du 24 au 25, apportant pour Noël une petite couche de neige sur une bonne partie des Pays-de-la-Loire. Décembre se termine sous un temps sec, froid et bien ensoleillé.

Écart à la normale de l'indicateur thermique moyen depuis 50 ans



Fait marquant

Un peu de neige pour Noël !

La nuit du 24 au 25, dans un flux continental bien froid, le passage rapide d'une perturbation apporte un saupoudrage neigeux, léger mais bien sympathique ! Les flocons qui se sont invités durant cette nuit du réveillon ont donné par endroits un petit centimètre de neige. Et même si cette neige n'est pas restée très longtemps, la découverte de ces sols blanchis le matin du 25 a laissé de bien beaux souvenirs ! Après les quelques flocons vus en 2005 le jour de

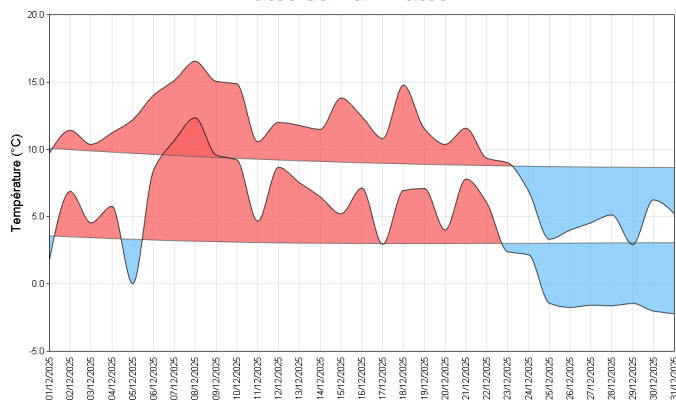
Noël, les dernières chutes de neige conséquentes remontent à Noël 1996, il était alors tombé une douzaine de centimètres sur Angers. La région n'avait pas connu de 25 décembre froid depuis 2010, ce Noël 2025 fait désormais partie des Noëls les plus froids, mais il reste cependant loin derrière celui de 1962 où par exemple sur Nantes, la température moyenne n'était que de $-6,7^{\circ}\text{C}$ pour une moyenne de $+1,2^{\circ}\text{C}$ en 2025 !



Léger manteau blanc sur les Pays-de-la-Loire pour Noël

Températures

Indicateurs quotidiens des températures minimales et maximales



Les températures sont globalement douces sur ce mois de décembre avec des températures moyennes qui affichent des excédents de +1 à +2 °C. En y regardant de près, on distingue nettement 2 périodes, la première très douce du 1er au 22, et la seconde froide du 23 au 31.

La température moyenne sur les deux premières décades est largement supérieure à la normale sur tous les postes. Par exemple au Mans, la température moyenne est de 10.1 °C pour une normale de 6 °C ! A contrario, sur la dernière décade, la température moyenne est partout bien inférieure à la normale, à La Roche sur Yon par exemple, elle n'est que de 2.8 °C pour une normale

de 6.3 °C.

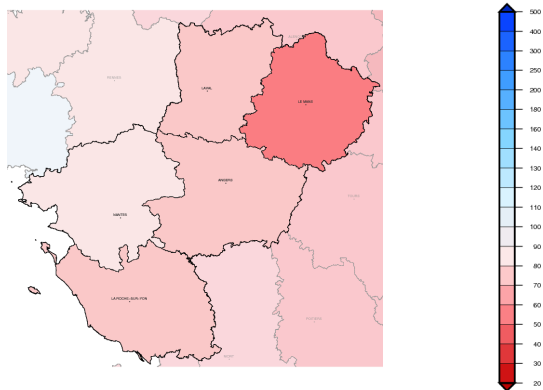
Du 7 au 10, les températures maximales affichent des valeurs hors norme, les 7 et 8 les thermomètres grimpent régulièrement à plus de 18 °C et culminent le 8 à 19.1 °C sur le Mans ! En fin de mois, les gelées sont quotidiennes et localement fortes, notamment le 31, où la température minimale descend jusqu'à -6 °C sur le poste de La Fresnay (72).

écart à la moyenne de référence 1991-2020 de l'indicateur thermique moyen mensuel



Précipitations

Rapport à la moyenne de référence 1991-2020 des cumuls mensuels de précipitations agrégées



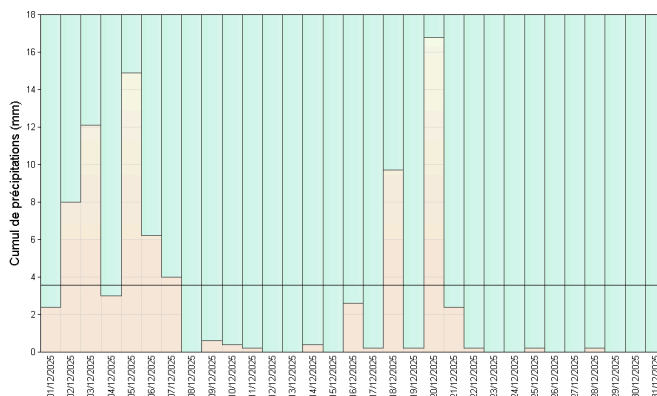
Si la pluviométrie régionale est déficitaire de près de 28 %, on note là aussi une répartition géographique inégale. Les départements proches de l'océan sont plus arrosés avec des cumuls qui approchent la normale ou la dépassent même légèrement. Dans l'intérieur des Pays-de-la-Loire, les déficits sont plus prégnants, ils atteignent localement 50 à 60 % notamment en Mayenne et Sarthe, le bilan sur le Maine-et-Loire est plus contrasté.

Les passages pluvieux réguliers en début de mois se font ensuite moins fréquents, et un temps quasi sec se met en place à partir du 22. Les cumuls

recueillis sont conséquents les 16, 18, 20 et 21, avec des épisodes pluvieux qui apportent souvent plus de 20 mm.

Les postes les moins arrosés sont ceux de Vernantes (49), La Fresnay (72) et Tresson (72) où sur le mois, on relève tout juste une quarantaine de millimètres. Les postes les plus arrosés recueillent plus de 100 mm, avec jusqu'à 118 mm relevés à Ponchâteau (44).

Cumul quotidien de précipitations à la station de : La Roche sur Yon



Retrouvez les relevés des stations de votre région sur <http://www.meteofrance.com/climat/relevés/france>

Vent

Le défilé des perturbations en début de mois favorise la composante sud-ouest, le sud-est prend ensuite le relais et sur la dernière décade la bise de nord-est s'impose.

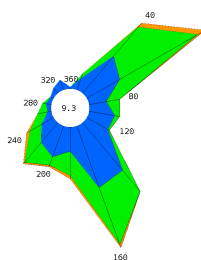
Les vents n'ont pas soufflé fort durant ce mois de décembre, lors du passage des ondes pluvieuses atlantiques les rafales sont restées voisines de 70 km/h, la plus forte rafale est enregistrée le 7 avec 82 km/h à Saint-Nazaire-Montoir (44).

En fin de mois, le vent de nord-est bien établi qui prédomine contribue grandement à accentuer la

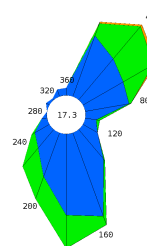
sensation de froid. Il souffle régulièrement en pointes jusqu'à 40 à 50 km/h, et atteint les 60 à 70 km/h sur toute la région le 24.

Roses des vents

Station de Nantes



Station de Le Mans



Ensoleillement

Du côté de l'ensoleillement, le bilan est plutôt positif, les passages nuageux et la grisaille souvent bien présents durant les deux premières décades ne favorisent pas les durées d'ensoleillement. La dernière décade profite par contre d'un soleil généreux qui s'impose sur un ciel souvent dégagé.

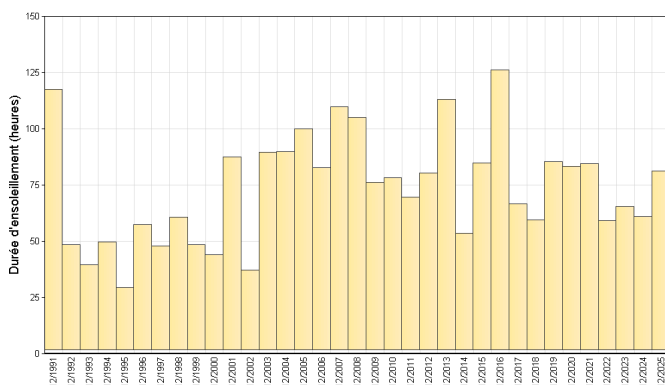
Seul le poste de Nantes-Bouguenais présente un déficit, faible, mais tout de même en dessous des normales avec tout juste 74 heures de soleil. Le bilan

est excédentaire pour les autres points de mesure ligériens.

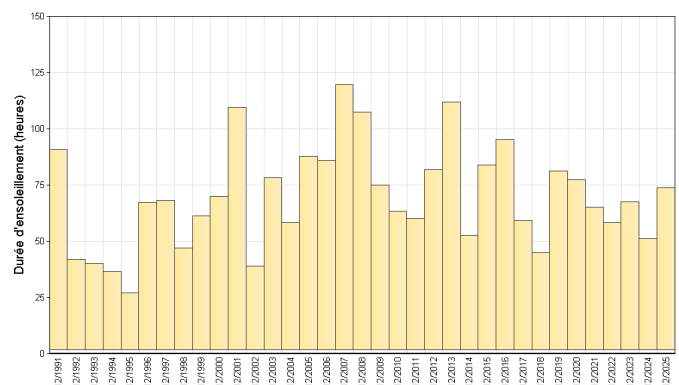
Ce sont les stations de Laval et du Mans qui proposent les durées d'insolation les plus importantes et plus particulièrement l'héliographe Manceau qui enregistre 88 heures de soleil pour une normale de 66 heures, soit plus de 32 % d'excédent.

Cumul mensuel d ensoleillement pour les mois de décembre depuis 1991

Station de La Roche sur Yon



Station de Angers



Retrouvez les relevés des stations de votre région sur <http://www.meteofrance.com/climat/relevés/france>

ÉVÈNEMENTS

Petit bilan climatologique des Pays-de-la-Loire pour l'année 2025

La pluviométrie régionale se situe un peu en dessous des moyennes habituelles avec 726 mm, soit un déficit de près de 9 %. Bien excédentaire en début d'année (notamment en janvier avec +108%) le bilan présente un manque conséquent de mars à juin. Le bilan pluviométrique s'équilibre ensuite, mais les 3 derniers mois de l'année sont à nouveau insuffisamment pluvieux avec un passif supérieur à 20 %.

Côté température, 2025 est une année où la douceur s'impose une nouvelle fois avec un excédent de +1.08 °C, c'est la quatrième année consécutive à présenter un dépassement. En 2025, seuls 2 mois proposent un léger déficit : janvier et septembre. Le surplus de température est par contre bien marqué sur les mois d'avril et de juin, avec respectivement +2.24 °C et +3.24 °C.

Avec plus de 2100 heures, les durées d'ensoleillement sont au-dessus des normales sur tous les héliographes régionaux d'environ 15 %, les mois bien ensoleillés

d'avril à août et d'octobre ont largement contribué à cet excédent. L'insolation s'échelonne de 2037 heures sur Laval à plus de 2397 heures sur Château-d'Olonne (85).

En chiffres:

TEMPÉRATURES MENSUELLES	Moyenne des T MINI	Écart à la normale des T MINI	T MINI absolue du mois	Moyenne des T MAXI	Écart à la normale des T MAXI	T MAXI absolue du mois
Nantes	4.9°C	1.2°C	-2.2°C 30/12	10.7°C	0.9°C	17.6°C 8/12
St - Nazaire	5.0°C	1.0°C	-1.8°C 31/12	11.0°C	0.8°C	15.7°C 8/12
Angers	4.6°C	1.1°C	-2.7°C 31/12	10.3°C	1.1°C	17.5°C 8/12
Laval	4.2°C	1.2°C	-3.3°C 28/12	9.8°C	1.2°C	16.3°C 8/12
Le Mans	4.8°C	1.9°C	-2.3°C 26/12	11.3°C	2.5°C	19.1°C 8/12
La Roche sur Yon	4.7°C	1.1°C	-3.3°C 31/12	10.4°C	0.9°C	15.6°C 7/12

T MINI : TEMPÉRATURES MINIMALES

T MAXI : TEMPÉRATURES MAXIMALES

PRÉCIPITATIONS MENSUELLES	Cumul	Rapport à la normale des précipitations	Nombre de jours de précipitations	Ecart à la normale du nombre de jours avec précipitations	Maximum de précipitation en 24h
Nantes	68.6 mm	68 %	13	-0.5	12.3 mm
St - Nazaire	109.9 mm	114 %	14	1.0	24.8 mm
Angers	61.3 mm	82 %	11	-0.7	23.0 mm
Laval	77.7 mm	89 %	12	-0.6	22.4 mm
Le Mans	31.5 mm	42 %	8	-3.6	9.3 mm
La Roche sur Yon	84.7 mm	82 %	11	-2.2	16.8 mm

VENT MENSUEL	Vent maxi	Date du vent maxi	Nombre de jours de vent fort	Ecart à la normale du nombre de jours de vent fort
Nantes	65 km/h	7/12	4	-2.30
St - Nazaire	82 km/h	7/12	9	0.10
Angers	65 km/h	7/12	4	-0.80
Le Mans	64 km/h	24/12	2	-1.72
La Roche sur Yon	71 km/h	24/12	4	-2.20

NORMALES UTILISÉES POUR LES TEMPÉRATURES ET LES PRÉCIPITATIONS : MOYENNES SUR LA PÉRIODE 1991-2020

NORMALES UTILISÉES POUR LE VENT : MOYENNES SUR LA PÉRIODE 1991-2020

VENT FORT >= 16 M/S (ENVIRON 60 KM/H)

Retrouvez les relevés des stations de votre région sur <http://www.meteofrance.com/climat/relevés/france>