

RÉDIGÉ LE 09/03/2026 À PARTIR DES DONNEES DISPONIBLES LE 08/03/2026

Pays de la Loire FÉVRIER 2026

DE LA PLUIE ET UNE GRANDE DOUCEUR

La région a connu un mois extrêmement pluvieux, un seul poste ne dépassant pas les 100 mm ! Cela a eu pour conséquence des crues historiques, la Loire-Atlantique et le Maine-et-Loire étant d'ailleurs plusieurs jours en

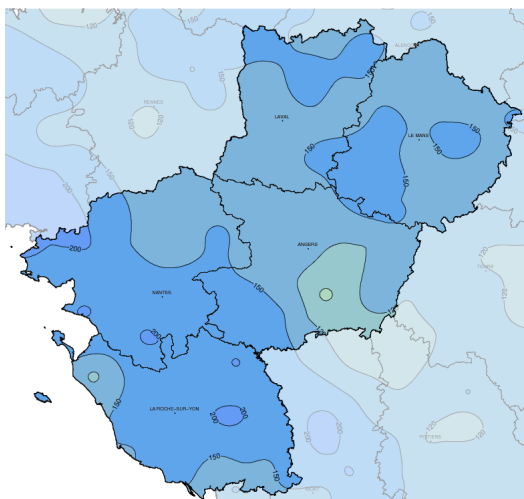
vigilance rouge pour ces phénomènes. Il y a eu très peu de jours sans pluie.

Ces conditions très perturbées se sont accompagnées d'une douceur remarquable. Il n'a été observée

aucune gelée matinale dans certains secteurs, et la journée du 25 a été pour la plupart des points de relevés la plus chaude jamais observée durant un mois de février.

Seul absent de cette suite de bon chiffres, l'ensoleillement. Il a en effet été très faible durant une bonne partie du mois, le soleil ne brillant vraiment significativement qu'au cours des cinq derniers jours.

Cumul mensuel de précipitations



Fait marquant

UN VIEUX RECORD EST BATTU

Pour être franc, il y a des mois où cette rubrique n'est pas facile à renseigner. Ce mois-ci elle aurait facilement pu faire toute une page. Il a donc fallu faire un choix.

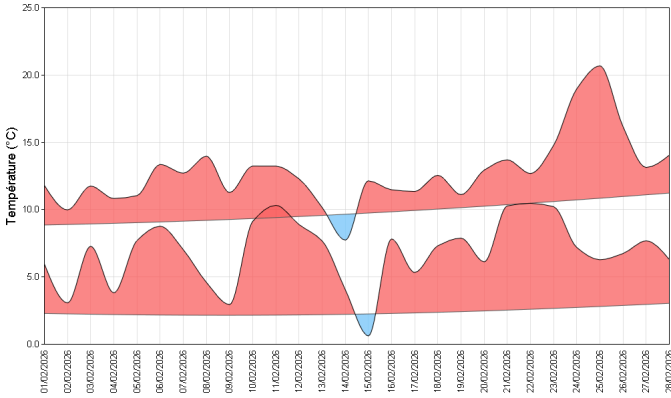
à Laval il tenait toujours...depuis 68 ans !

Avec respectivement 21,9°C et 19,6°C, la journée du 25/02/26 bat les 21,2°C et 19,4°C du 15/02/1958.

Avec le changement climatique, les records anciens commencent à être rares en ce qui concerne les températures. C'est le cas de la maximale la plus élevée enregistrée en février. Pour beaucoup de postes ce record est tombé le 27/02/2019, mais à Angers comme

Températures

Indicateurs quotidiens des températures minimales et maximales

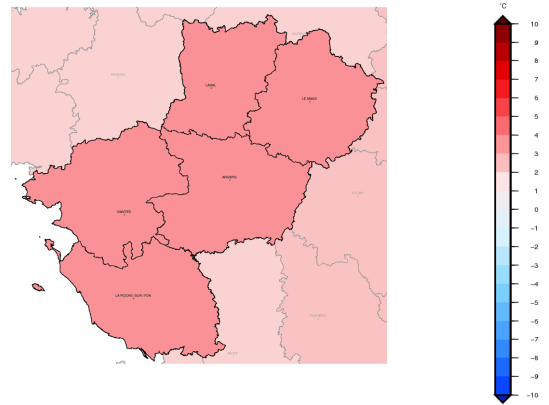


Quelle douceur ! Comme on peut le constater ci-contre sur le graphique des valeurs quotidiennes, le rouge est quasi exclusif, ce qui signifie que nous étions presque exclusivement au-dessus des normales.

Marcé et Vernantes (49), ainsi que Courcité et Le Horps (53), ont connu deux jours de gel, leurs moyennes pour février étant entre 9 et 11. Quelques postes ont connu un seul jour de gel sous abri, et la plupart, aucun. Au final, la moyenne des minimales est supérieure à la normale de 3,5 à 5° C. Pour ce paramètre c'est le second mois de février le plus chaud après...2024 !

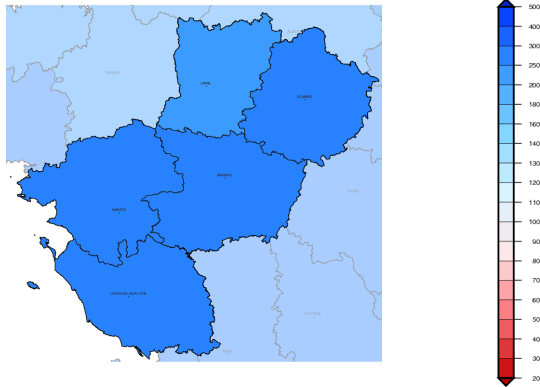
Le constat est à peu près le même pour la moyenne des maximales, de 2 à 4°C au-dessus de la normale. Là aussi on se positionne au second rang des février les plus doux, très loin toutefois de 1990. On notera évidemment la journée exceptionnelle du 25 (cf faits marquants).

écart à la moyenne de référence 1991-2020 de l'indicateur thermique moyen mensuel



Précipitations

Rapport à la moyenne de référence 1991-2020 des cumuls mensuels de précipitations agrégées



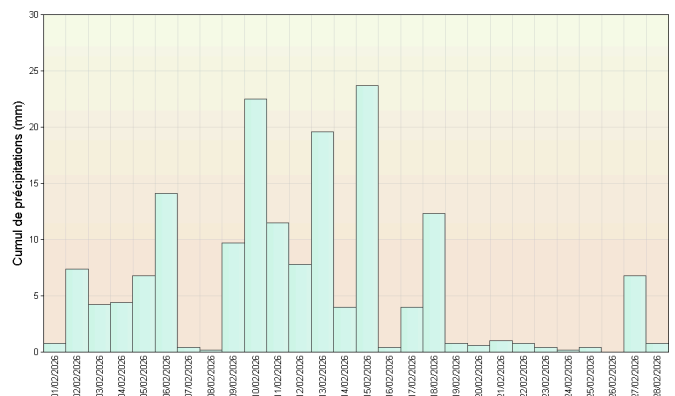
Les pluies ont été quasi incessantes avec des cumuls quotidiens souvent élevés jusqu'au 19, puis nous avons connu une accalmie bienvenue. A St-Georges-des-Gardes (49), il y a eu 24 jours de pluie, et au sud de la Sarthe (Thorée-les-Pins et Luché-Pringé) il y a eu 9 jours à plus de 10 mm.

Au final, les cumuls vont de 94,8 mm à Martigné-Briand (49), ce qui correspond à un excédent de 96% au regard de la normale de ce poste, à 226,4 mm à Chantonay (85). Là l'excédent est de 213% !

Les cours d'eau ont bien évidemment fortement réagi au vu des quantités de pluie très importantes qui ont affecté l'ensemble des bassins versants.

Si la Maine à Angers n'a pas atteint le niveau de la crue de 1995, la Loire l'a égalé à Montjean-sur-Loire (49).

Cumul quotidien de précipitations à la station de : Nantes



Retrouvez les relevés des stations de votre région sur <http://www.meteofrance.com/climat/relevés/france>

Vent

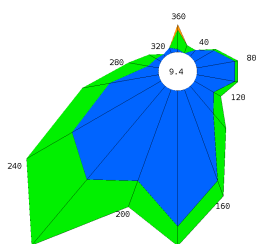
Sans surprise, associés au temps perturbé les vents ont le plus souvent soufflé du sud-ouest.

On notera le passage de la tempête "Nils" le jeudi 12. Elle a généré les plus fortes rafales du mois sur l'ensemble de nos stations.

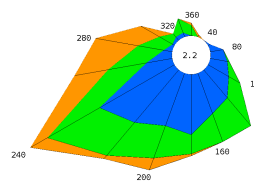
Le vent a ainsi atteint 85 km/h à Rouessé-Vassé (72), les plus fortes rafales étant pour la Vendée avec 89 km/h à La Roche-sur-Yon et jusqu'à 103 km/h au Perrier.

Roses des vents

Station de Le Mans



Station de La Roche sur Yon



Ensoleillement

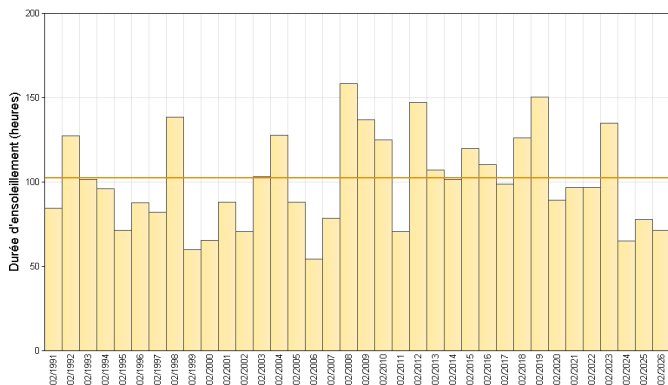
Là non plus les chiffres ne sont pas surprenants au vu des conditions majoritairement pluvieuses.

Du 1er au 8 il est à peu près correct, sans plus. Du 9 au 22 nous passons une période plutôt difficile au cours de laquelle le soleil est vraiment très peu présent. Et enfin on revit un peu en fin de mois grâce à son retour.

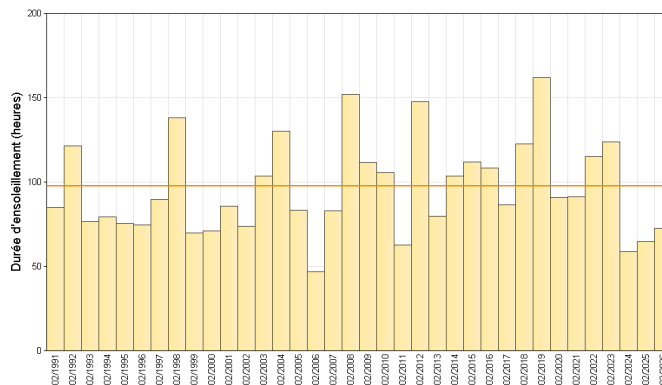
Le bilan est le suivant :
 -72h45 à Angers secteur le plus ensoleillé pour une fois. C'est tout de même -26%.
 -71h16 à Nantes (-30%).
 -68h45 à Laval (-28%).
 -65h25 au Mans (-30%).
 Et enfin, chiffre catastrophique à La Roche-sur-Yon rarement dernier. 62h57 soit 41% de déficit.

Cumul mensuel d ensoleillement pour les mois de février depuis 1991

Station de Nantes



Station de Angers



Retrouvez les relevés des stations de votre région sur <http://www.meteofrance.com/climat/relevés/france>

ÉVÈNEMENTS

BILAN DE L'HIVER 2025/2026

Précipitations

Après un mois de décembre déficitaire et un mois de janvier quasi normal, février a connu une pluviométrie exceptionnelle.

Au final, on enregistre un fort excédent (70 à 95%) de la Brière au pays de Châteaubriant avec un cumul maximal de 525 mm à Pontchâteau (44). A l'inverse, au Nord de la région et sur l'est du Maine-et-Loire, on a les excédents les plus faibles (2 à 20%) avec un cumul minimal enregistré à

Martigné-Briand (49) à 205,9 mm. A noter l'épisode de neige significatif dans la nuit du 5 au 6 janvier sur une bonne partie de la région (jusqu'à 10 cm en Loire-Atlantique et localement 15/20 cm en Vendée), et les pluies verglaçantes du 7 janvier au matin.



La Maine déborde dans les rues d'ANGERS

Températures

Cet hiver aura bien eu sa période très froide du 25/12 au 07/01. On est descendu à $-12,5^{\circ}\text{C}$ à La Fresnaye-sur-Chédouet (72) ou encore à -11°C à Bégrolles-en-Mauges (49).

Mais il a fait tellement doux début décembre et en février que nous terminons avec des moyennes supérieures aux normales. C'est plus net pour les minimales que pour les maximales. Depuis le début des relevés, cet hiver se classe au 4ème rang des plus doux

pour Angers et le Mans. C'est le 5ème rang pour Laval et le 6ème pour Nantes et La Roche-sur-Yon.

Ensoleillement

Il a été tout à fait correct en décembre, excellent en janvier et enfin catastrophique en février.

Et au final, au regard des normales respectives, ce sont les départements littoraux qui ont le plus manqué de soleil. Le déficit est ainsi de 8% à Nantes et de 11% à La Roche-sur-Yon. A Laval le déficit est minime à 2%, et enfin à Angers et au Mans on se situe au niveau de la normale.

En chiffres:

TEMPÉRATURES MENSUELLES	Moyenne des T MINI	Écart à la normale des T MINI	T MINI absolue du mois	Moyenne des T MAXI	Écart à la normale des T MAXI	T MAXI absolue du mois
Nantes	7.5°C	4.5°C	1.3°C 15/02	13.3°C	2.8°C	20.9°C 25/02
St - Nazaire	7.9°C	4.5°C	3.4°C 2/02	13.0°C	2.6°C	19.4°C 24/02
Angers	7.3°C	4.4°C	1.5°C 15/02	13.2°C	3.3°C	21.9°C 25/02
Laval	6.4°C	4.0°C	0.4°C 15/02	12.2°C	2.9°C	19.6°C 25/02
Le Mans	6.7°C	4.5°C	-0.5°C 15/02	13.0°C	3.3°C	22.3°C 25/02
La Roche sur Yon	7.2°C	4.5°C	1.4°C 15/02	13.0°C	2.9°C	19.6°C 24/02

T MINI : TEMPÉRATURES MINIMALES

T MAXI : TEMPÉRATURES MAXIMALES

PRÉCIPITATIONS MENSUELLES	Cumul	Rapport à la normale des précipitations	Nombre de jours de précipitations	Ecart à la normale du nombre de jours avec précipitations	Maximum de précipitation en 24h
Nantes	165.6 mm	245 %	16	5.4	23.7 mm
St - Nazaire	159.0 mm	233 %	18	7.8	18.8 mm
Angers	129.9 mm	239 %	17	7.5	19.2 mm
Laval	135.7 mm	247 %	17	7.0	22.0 mm
Le Mans	139.2 mm	284 %	19	9.4	25.6 mm
La Roche sur Yon	197.6 mm	280 %	21	10.5	30.3 mm

VENT MENSUEL	Vent maxi	Date du vent maxi	Nombre de jours de vent fort	Ecart à la normale du nombre de jours de vent fort
Nantes	95 km/h	12/02	8	2.48
St - Nazaire	103 km/h	11/02	11	3.66
Angers	78 km/h	12/02	8	3.30
Le Mans	79 km/h	12/02	4	0.23
La Roche sur Yon	89 km/h	12/02	10	4.13

NORMALES UTILISÉES POUR LES TEMPÉRATURES ET LES PRÉCIPITATIONS : MOYENNES SUR LA PÉRIODE 1991-2020

NORMALES UTILISÉES POUR LE VENT : MOYENNES SUR LA PÉRIODE 1991-2020

VENT FORT >= 16 M/S (ENVIRON 60 KM/H)

Retrouvez les relevés des stations de votre région sur <http://www.meteofrance.com/climat/relevés/france>